

RAGEX

РУКОВОДСТВО ПОЛЬЗОВАТЕЛЯ

Если у вас возникнут трудности с использованием нашей техники, свяжитесь с нашим отделом заботы отсканировав QR-код с нужным мессенджером:



или пишите нам на почту: care@ragexstore.ru
и в Whatsapp по номеру телефона: +7(925)488-56-92

Мы работаем ежедневно с 9:00 до 21:00

Мы расскажем про особенности использования
и сможем проконсультировать вас по любым
вопросам о наших приборах.

Официальный сервисный центр RAGEX в РБ:
ЗАО «ТГТ», г. Минск, пр-т Дзержинского, 90, пом. 417
тел.: +375(25)601-87-77, ragexstore.by

Официальный сервисный центр RAGEX в РФ:
ООО «КингПро», г. Москва, пр-т Волгоградский, 35, оф. 101а
тел.: +7(495)182-72-52, ragexstore.ru

ВВЕДЕНИЕ	
Техника безопасности.....	4
ОБЗОР УСТРОЙСТВА	
Технические характеристики.....	6
ЭКСПЛУАТАЦИЯ УСТРОЙСТВА	
Перед началом использования.....	7
Использование.....	8
ПРОЧЕЕ	
Уход.....	11
Хранение и транспортировка.....	12
Утилизация.....	13
Информация о сертификате соответствия.....	14
Информация о декларации соответствия.....	14

ТЕХНИКА БЕЗОПАСНОСТИ

- Перед использованием устройства прочитайте инструкцию пользователя.
- Устройство предназначено для использования в домашних условиях. Не используйте его на открытом воздухе, а также в коммерческих или промышленных целях. Допустимо использование на кухнях для персонала в магазинах, офисах и других рабочих помещениях.
- Перед использованием убедитесь, что напряжение в розетке соответствует напряжению, указанному на заводской табличке, расположенной в нижней части прибора.
- Перед использованием убедитесь в целостности провода питания и вилки. Не используйте устройство, если присутствуют любые повреждения провода питания или вилки.
- Не допускается подключение прибора к розетке, в которую уже подключены другие электроприборы.
- Не рекомендуется использовать удлинитель.
- Следите, чтобы кабель питания устройства не был вблизи объектов, которые могут его нагревать, повреждать, а также вблизи воды.
- Запрещается погружать корпус устройства в воду и другие жидкости. **Не допускайте попадания жидкости внутрь корпуса прибора**, на шнур питания. Это может привести к поражению электрическим током.
- Устройство не предназначено для использования детьми. Лица с ограниченными физическими, сенсорными или умственными возможностями или с недостатком опыта и знаний, могут пользоваться прибором только под тщательным присмотром взрослого и только, если проинструктированы о безопасном использовании прибора.
- **Не оставляйте прибор рядом с детьми без присмотра.** Не позволяйте детям играть с упаковкой, самим устройством или частями устройства.
- Не прикасайтесь к ножам и другим внутренним частям устройства во время его работы, не засовывайте в чашу, в которой работает блендер, пальцы, а также посторонние предметы.
- Выключите прибор и отсоедините его от источника питания, пре-

жде чем менять принадлежности или приближаться к движущимся деталям, дождитесь полной остановки лезвий .

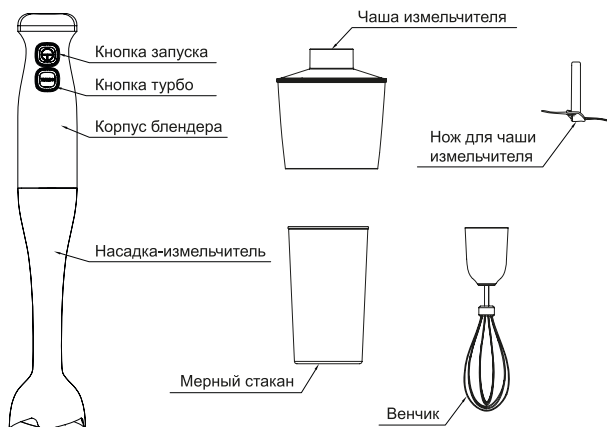
- Устройство должно быть расположено так, чтобы окружающие предметы не мешали его работе, а шнур не свисал с рабочей поверхности.
- Держите волосы, руки, одежду, лопатки и другие кухонные принадлежности подальше от венчиков во время работы, чтобы снизить риск травм и/или повреждения блендера.
- Не эксплуатируйте прибор без присмотра! **Если вам необходимо покинуть рабочее место, всегда выключайте прибор и выньте вилку из розетки.**
- Не прикасайтесь к проводам устройства, а также к корпусу работающего устройства мокрыми руками. Не протирайте подключенное к сети устройство влажной тряпкой
- Не допускайте контакта с пищевыми продуктами при температуре **выше 40°C**, не используйте прибор для длительного контакта с пищевыми продуктами, время контакта должно составлять **менее 30 минут**.
- После использования отключите вилку от электросети и проследите, чтобы она не находилась вблизи огня или воды
- Не превышайте максимальное содержание продуктов, указанное на аксессуарах.
- Прибор нельзя использовать для смешивания твёрдых и сухих продуктов, так как в противном случае лезвие может затупиться.
- Чтобы снизить риск травм, никогда не устанавливайте режущий нож на основание, не установив чашу на место.
- Перед включением прибора убедитесь, что крышка измельчителя надёжно закрыта.
- Металлический нож очень острый. Будьте осторожны при обращении с острыми лезвиями и их очистке.
- Запрещены самостоятельный ремонт прибора или внесение изменений в его конструкцию. Ремонт прибора должен производиться исключительно специалистом авторизованного сервисного центра.
- При возникновении признаков неполадок в работе устройства немедленно отключите его от сети питания.
- Во избежание опасности, этот прибор не должен питаться через внешнее коммутационное устройство, такое как таймер и т.п.

- В случае несоблюдения пользователем условий настоящей инструкции компания-производитель не несет ответственности за вред, причиненный вам и вашему имуществу.

ТЕХНИЧЕСКИЕ ХАРАКТЕРИСТИКИ

Мощность	250 Вт
Напряжение	220-240 В, 50/60 Гц
Материал корпуса	Пластик
Объем чаши для измельчения	500 мл
Объем чаши для смешивания	700 мл
Количество насадок	2 (венчик, измельчитель) + нож для чаши
Количество скоростей	1
Гарантия	1 год

Вследствие постоянного совершенствования продукции производитель сохраняет за собой право на внесение изменений в конструкцию, комплектацию и технические характеристики. Правила безопасности для пользования устройством при этом остаются актуальными.



ПЕРЕД НАЧАЛОМ ИСПОЛЬЗОВАНИЯ

- Аккуратно достаньте устройство и его комплектующие из коробки. Снимите все упаковочные материалы. Убедитесь, что все комплектующие на месте, не имеют повреждений, сколов и других дефектов.



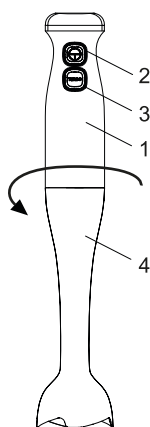
Сохраните на корпусе миксера предупреждающие наклейки, наклейки-указатели и наклейку с серийным номером.

- После транспортировки или хранения при низких температурах необходимо выдержать прибор при комнатной температуре не менее 2 часов перед включением.
- Протрите корпус изделия слегка влажной тканью. Вытрите насухо. **Не промывайте моторный блок под водой!**
- Промойте венчики под водой (можно использовать привычное средства для мытья посуды). Вытрите насухо!
- Подготовьте рабочее место, чашу, в которой будете взбивать продукты, уберите лишние предметы.
- Далее переходите к сборке и установке венчиков.
- После пробного запуска новый кухонный миксер может издавать запах пластика. Это нормально и проходит самостоятельно.

ИСПОЛЬЗОВАНИЕ

• Вариант использования 1

Чтобы собрать блендер с моторным блоком, соедините корпус блендера (1) с насадкой-измельчителем (4), повернув насадку против часовой стрелки до щелчка. Чтобы разобрать блендер, поверните его в противоположном направлении.



ШАГ 1. Подключите блендер к электросети.

ШАГ 2. Далее опустите блендер в продукт, затем нажмите и удерживайте кнопку включения (2), чтобы начать работу.

Чтобы остановить блендер, отпустите кнопку включения.

Чтобы включить блендер на высокой скорости, нажмите и удерживайте кнопку «Турбо» (3). Чтобы остановить блендер, отпустите кнопку «Турбо».

Максимальная продолжительность работы за один цикл должна быть менее 30 секунд, а перерыв между двумя последовательными циклами должен составлять 3 минуты.

• Вариант использования 2

Удалите кости из мяса, нарежьте небольшими кусочками и поместите мясо в чашу.

Максимальное количество мяса и других продуктов для одного смешивания не должно превышать 150 г.

ШАГ 1. Установите чашу измельчителя на чистую ровную поверхность.

ШАГ 2. Установите нержавеющий нож (5) в чашу измельчителя (6).

ШАГ 3. Закройте соединительный элемент ножа.

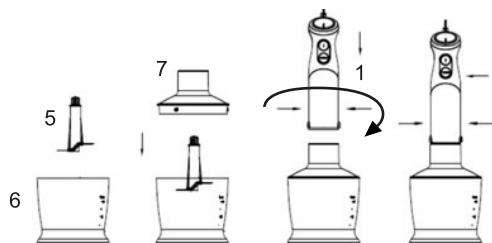
ШАГ 4. Поместите продукты в чашу измельчителя, не касаясь ножа.

ШАГ 5. Закройте крышку чаши измельчителя (7) и поверните её по часовой стрелке до щелчка. Чтобы снять крышку, поверните её в противоположном направлении.

ШАГ 6. Вставьте корпус блендера (1) в отверстие крышки измельчителя и поверните по часовой стрелке до щелчка. Перед включением прибора убедитесь, что крышка измельчителя надежно зафиксирована.

ШАГ 7. Подключите прибор к электросети и нажмите и удерживайте кнопку (2), чтобы начать работу.

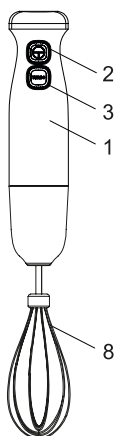
Чтобы остановить прибор, отпустите кнопку в верхней части моторного блока.



Максимальная продолжительность работы не должна превышать 15 секунд, а перерыв между двумя последовательными циклами должен составлять 10 минут.

- **Вариант использования 3**

ШАГ 1. Соедините корпус блендера (1) с насадкой венчиком (8), повернув венчик против часовой стрелки до щелчка.



Чтобы разобрать, просто поверните в противоположном направлении.

ШАГ 2. Подключите ручной блендер к электросети.

ШАГ 3. Поместите продукты для перемешивания в чашу (это могут быть яичные белки или, к примеру, тесто для блинов)

ШАГ 4. Нажмите на кнопку (2) для запуска и взбейте их венчиком.

ШАГ 5. Чтобы остановить ручной блендер, отпустите кнопку в верхней части блока двигателя.

Максимальная продолжительность работы в данном варианте не должна превышать 2 минуты, а перерыв между двумя последовательными циклами должен составлять не менее 2-х минут.

УХОД

- Проводите очистку устройства после каждого его использования.
- В процессе использования можно проводить быструю чистку. Для этого между процессами обработки поместите погружной блендер в стакан, наполовину наполненный водой, и включите прибор на несколько секунд.
- Перед полноценной чисткой прибора выключите его и отключите от сети электропитания.
- Отсоедините насадку, прежде, чем ее мыть.
- Корпус устройства протирайте слегка влажной или сухой тканью. **Не помещайте под воду моторный блок устройства. Используйте и храните моторный блок только в полностью сухом виде.**
- Не погружайте съёмную насадку-измельчитель (4) в воду полностью, так как со временем смазка подшипников может быть смыта.
- Промывайте измельчитель, нож и венчик, под проточной водой, не используйте для чистки абразивных чистящих средств или агрессивных моющих средств.



Не помещайте насадки в посудомоечную машину
и не мойте их агрессивными (кислотными или щелочными)
чистящими средствами.

ВАЖНО! Лезвия насадок измельчителей очень острые,
обращайтесь с ними осторожно.

- Любые другие операции по обслуживанию должны выполняться авторизованным сервисным центром.

ХРАНЕНИЕ И ТРАНСПОРТИРОВКА

- Храните устройство в сухом вентилируемом месте вдали от нагревательных приборов и попадания прямых солнечных лучей. Перед помещением на хранение, убедитесь, что устройство остыло и находится в сухом виде.
- Чтобы не повредить шнур питания, не наматывайте его на корпус. Всегда расправляйте шнур перед оставлением устройства на хранение.
- При транспортировке и хранении не подвергайте устройство механическому воздействию, которое может привести к повреждению устройства или нарушению целостности упаковки.
- Упаковочный материал (пенопласт, плёнка и т. д.) может быть опасен для детей. Утилизируйте его в соответствии с местными правилами или храните в недоступном для детей месте.

УТИЛИЗАЦИЯ

- Прибор по окончании срока службы может быть утилизирован отдельно от обычного бытового мусора. Его можно сдать в специальный пункт приема электроприборов на переработку.
- Материалы перерабатываются в соответствии с их классификацией.
- Сдав этот прибор по окончании его срока службы на переработку или в случае, если он вам больше не нужен, вы внесете большой вклад в защиту окружающей среды.
- Список пунктов приема электронных приборов и электроприборов на переработку вы можете получить в муниципальных органах государственной власти.
- Упаковка, может быть выброшена в контейнер для повторной переработки.



Такая маркировка означает, что это устройство нельзя выбрасывать вместе с обычными бытовыми отходами.

Для предотвращения возможного вреда окружающей среде и здоровью людей в результате неконтролируемого сброса отходов подойдите к вопросу утилизации ответственно и сдайте отслужившее устройство на переработку. Этим вы поспособствуете экологически безопасному повторному использованию материальных ресурсов.



Материалы, помеченные этим знаком, можно переработать.

ИНФОРМАЦИЯ О СЕРТИФИКАТЕ СООТВЕТСТВИЯ

Товар сертифицирован.

Прибор соответствует требованиям:

Технического регламента Таможенного союза ТР ТС 004/2011

«О безопасности низковольтного оборудования»

Технического регламента Таможенного союза ТР ТС 020/2011

«Электромагнитная совместимость технических средств»

№ сертификата: ЕАЭС RU C-CN.AB29.B.02484/24

Срок действия: от 06.11.2024 до 05.11.2029

ИНФОРМАЦИЯ О ДЕКЛАРАЦИИ СООТВЕТСТВИЯ

Прибор Соответствует требованиям:

Технического регламента Евразийского экономического союза

ТР ЕАЭС 037/2016 «Об ограничении применения опасных веществ

в изделиях электротехники и радиоэлектроники»

№ декларации: ЕАЭС № ВУ/112 11.01. ТР037 019.01 11451

Срок действия: от 29.10.2024 до 28.10.2029

Срок службы: 2 года

Срок гарантии: 12 месяцев

EAC товар
сертифицирован

Изготовитель: Чучжоу Донлим Эплайнс Ко Со., ЛТД. №1777, Восточная дорога Янцзы, город Чучжоу, провинция Аньхой.

Импортер: ЗАО «ТГТ», Республика Беларусь, 220083, г. Минск, пр-т Дзержинского, д. 90, пом. 427.

Разработано в Беларуси. Сделано в Китае.

Уполномоченная организация для принятия претензий на территории РФ:

ООО «КингПро», 109316 г. Москва, пр-т Волгоградский 35, оф. 101а.

Уполномоченная организация для принятия претензий на территории РБ:

ЗАО «ТГТ», 220083, г. Минск, пр-т Дзержинского, д. 90, пом. 427.


ИДЕАЛЬНЫЕ ТЕКСТУРЫ


RAGEX – белорусский бренд, созданный как сочетание надежности, качества и доступности. Если вы цените функциональность и хотите, чтобы техника делала вашу жизнь комфортнее ежедневно, вы точно его оцените.


Наш бренд постоянно обновляет ассортимент, следуя за новейшими трендами с учетом потребностей наших клиентов. Мы стремимся предложить вам самые современные и инновационные решения для вашего дома.

Будем благодарны за фото-отзывы
результатов вашей готовки – это нас вдохновляет!

Подписывайтесь на наши соц. сети и следите за новинками:

 [ragex_store](#)

 [ragex_store](#)

 [ragex_world](#)



[ragexstore.ru](#)