

РУКОВОДСТВО ПО ЭКСПЛУАТАЦИИ

SUPRA

SUPRA 2.0 – техника нового поколения



Увлажнитель
SU-HD400

Уважаемый покупатель!

Благодарим Вас за выбор продукции, выпускаемой под торговой маркой SUPRA.

Мы рады предложить Вам изделия, разработанные и изготовленные в соответствии с высокими требованиями к качеству, функциональности и дизайну. Мы уверены, что Вы будете довольны приобретением изделия нашей фирмы.

Перед началом эксплуатации прибора внимательно прочитайте данное руководство, в котором содержится важная информация, касающаяся вашей безопасности, а также рекомендации по правильному использованию прибора и уходу за ним.

Позаботьтесь о сохранности настоящего Руководства, используйте его в качестве справочного материала при дальнейшем использовании прибора.

СОДЕРЖАНИЕ

НАЗНАЧЕНИЕ.....	4
МЕРЫ ПРЕДОСТОРОЖНОСТИ.....	4
ПРИНЦИП ДЕЙСТВИЯ УЛЬТРАЗВУКОВОГО УВЛАЖНИТЕЛЯ ВОЗДУХА.....	6
УРОВЕНЬ ВЛАЖНОСТИ ВОЗДУХА	6
УСТРОЙСТВО ПРИБОРА.....	7
ЭКСПЛУАТАЦИЯ ПРИБОРА.....	8
ЧИСТКА И УХОД.....	9
УСТРАНЕНИЕ НЕИСПРАВНОСТЕЙ	10
ТРАНСПОРТИРОВКА И ХРАНЕНИЕ	11
БЕЗОПАСНАЯ УТИЛИЗАЦИЯ	12
ТЕХНИЧЕСКИЕ ХАРАКТЕРИСТИКИ	12
ИНФОРМАЦИЯ О СЕРТИФИКАТЕ СООТВЕТСТВИЯ	13
СЕРВИСНОЕ ОБСЛУЖИВАНИЕ.....	13

НАЗНАЧЕНИЕ

Увлажнитель бытовой предназначен для увлажнения воздуха в бытовых помещениях площадью до 40 кв. м. Прибор можно использовать в доме, на даче в офисе.

МЕРЫ ПРЕДОСТОРОЖНОСТИ

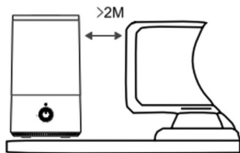
Внимательно прочитайте данный раздел и обязательно следуйте указанным инструкциям. Это поможет обеспечить качественную работу прибора и продлить срок его службы.

- Прибор предназначен исключительно для использования в быту и должен быть использован только по назначению.
- Извлеките прибор из упаковки и убедитесь в его целостности и отсутствии повреждений. Уберите упаковочные материалы подальше от детей.
- Убедитесь, что характеристики вашей электросети соответствуют указанным на маркировке изделия.
- Запрещается подключить прибор к розетке с помощью какого-либо другого кабеля.
- Запрещается устанавливать прибор в непосредственной близости от электроприборов и розеток.
- Каждый раз перед включением прибора осмотрите его. При наличии повреждений прибора или шнура питания, ни в коем случае не включайте прибор.
- Не подключайте к электросети и не используйте не полностью собранный прибор.
- Перед подключением прибора к электросети убедитесь, что он находится в выключенном состоянии.

- Запрещается подвергать прибор воздействию дождя, влаги, прямых солнечных лучей и др. атмосферных явлений.
- Запрещается эксплуатировать прибор на улице.
- Запрещается использовать прибор в помещениях с повышенной влажностью (в ванной, в душе, рядом с бассейном и т.п.).
- Запрещается погружать прибор в воду или другие жидкости, а также разбрызгивать на него воду или другие жидкости, это может привести к поражению электрическим током. Если это произошло, не беритесь за прибор, немедленно отключите его от электросети и обратитесь в сервисный центр для проверки.
- Прибор следует размещать на ровной горизонтальной и устойчивой поверхности на расстоянии от пола не менее 1 м.
- Если увлажнитель наклонился, во избежание поражения электрическим током сначала отключите его от электросети и только потом выровняйте его положение.
- Запрещается накрывать включенный прибор.
- Если прибор не используется, следует отключить его от электросети.
- Следите, чтобы шнур питания не соприкасался с горячими или острыми предметами.
- Запрещается перегибать и пережимать шнур питания.
- Данный прибор не предназначен для использования лицами с ограниченными физическими или умственными возможностями (в т.ч. детьми), а также лицами, не имеющими

достаточных знаний и опыта работы с электроприборами, если за ними не присматривают люди, ответственные за их безопасность.

- Не оставляйте работающий прибор без присмотра. Храните прибор в недоступном для детей месте.
- Включайте увлажнитель только при наличии воды в бачке. Не наливайте в бачок и не используйте для мытья воду выше 40°C во избежание его деформации.
- Запрещается добавлять непосредственно в воду ароматические масла, чистящие средства и другие вещества.
- При работе увлажнитель должен находиться на достаточном расстоянии от мебели и других предметов (более 50 см) во избежание их повреждения. Распределителем пара направляйте пар в направлении, противоположном от стен, мебели и электрических приборов.



- Рекомендуемое расстояние между работающим увлажнителем и электрическими приборами (ПК, телевизором, аудиоаппаратурой) составляет не менее 2 м.
- Не пользуйтесь прибором в полностью закрытых помещениях, так как в них происходит чрезмерное насыщение воздуха водой, которое влечет за собой образование конденсата на стенах и мебели.

- По необходимости проводите чистку и дезинфекцию прибора. Во время чистки запрещается чистить ультразвуковой излучатель острыми предметами
- Отключайте прибор от источника питания во время чистки или заполнения бачка для воды.
- Отключайте прибор, когда бачок для воды пуст.
- Не допускайте замерзания воды в бачке.
- При перемещении увлажнителя беритесь только за основание, при этом поддерживая бачок для воды.
- Несоблюдение мер предосторожности и безопасности может привести к порче прибора, ожогам, травмам, поражению электрическим током, короткому замыканию или пожару.
- В случае возникновения неисправностей следует обращаться в авторизованные сервисные центры. Неквалифицированный ремонт снимает прибор с гарантийного обслуживания.
- Запрещается самостоятельно вскрывать корпус прибора или вставлять в его отверстия какие-либо предметы.
- Для ремонта прибора могут быть использованы только оригинальные запасные части.
- Производитель не несет ответственности за какие-либо повреждения, возникшие вследствие неправильного использования прибора или несоблюдения мер предосторожности и безопасности.

ПРИНЦИП ДЕЙСТВИЯ УЛЬТРАЗВУКОВОГО УВЛАЖНИТЕЛЯ ВОЗДУХА

Это наиболее совершенный и популярный тип увлажнителей. Они имеют небольшие габариты, малую потребляемую мощность и высокую производительность. В ультразвуковых увлажнителях используется свойство пьезоэлектрических приборов, которые преобразуют электрические колебания в механические. Ультразвуковые колебания увеличивают давление водяного пара над жидкостью, что способствует ее быстрому и бесшумному испарению без нагрева. В водяном слое образуются чередующиеся между собой волны повышенного и пониженного давления. В областях пониженного давления происходит вскипание жидкости при обычной комнатной температуре (кавитация) с выбросом в воздух мелкодисперсных частиц размером 1-5 мкм. Поток воздуха, создаваемый вентилятором, подает водяную взвесь в помещение, где она переходит в парообразное состояние.

УРОВЕНЬ ВЛАЖНОСТИ ВОЗДУХА

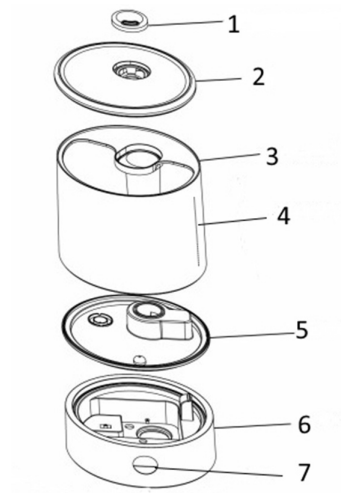
Под относительной влажностью (RH) понимается процент водяного пара, содержащегося в воздухе, по отношению к максимально возможному содержанию водяного пара в воздухе. В атмосферном воздухе всегда содержится некоторое количество водяного пара, процент его содержания зависит от метеорологических условий. Во время теплой погоды относительная влажность в помещении остается на достаточно высоком уровне, однако в холодное время, когда используются обогревательные приборы, относительная влажность в помещении падает. Поэтому для поддержания уровня влажности, необходимого для здоровья и комфорта человека, требуется дополнительное увлажнение воздуха. Идеальный уровень относительной влажности при различных условиях:

Влажность, при которой человек чувствует себя наиболее комфортно, рекомендованная для жилых помещений	45-65%
Больничные палаты	40-55%
Зимние сады, горшечные растения	55-75%
Мебель, паркет и музыкальные инструменты	40-60%
Библиотеки, художественные галереи и музеи	40-60%
Компьютеры и телекоммуникационные устройства	45-60%

В холодную погоду при избыточной влажности воздуха в помещении на окнах и стенах может выпасть роса или даже появиться наледь. Помните, что слишком высокая влажность воздуха так же вредна и она может привести к повреждению мебели, обоев и др., а кроме того, может способствовать размножению бактерий и грибков.

Если вы используете увлажнитель в маленьком помещении, оставляйте дверь открытой и соответственно регулируйте уровень выделения водяного пара.

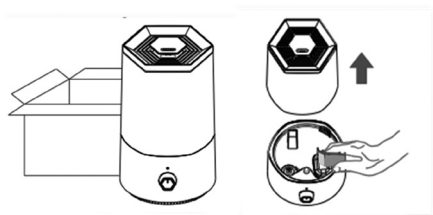
УСТРОЙСТВО ПРИБОРА



1. Распылитель пара
2. Крышка бачка для воды
3. Бачок для воды
4. Шкала уровня воды
5. Дно бачка для воды
6. Основание прибора
7. Переключатель питания и регулятор интенсивности парообразования
8. Контейнер для эфирного масла (находится сбоку на дне)

ЭКСПЛУАТАЦИЯ ПРИБОРА

Установка



- Достаньте прибор из коробки. Снимите бачок и уберите из внутреннего резервуара корпуса пенопласт.
- Поставьте прибор на ровную и устойчивую поверхность на расстоянии от пола не менее 1 м и на достаточном расстоянии (более 50 см) от мебели и электрических приборов. Убедитесь, что шнур питания не будет мешать проходу и никто не будет о него спотыкаться.

Наполнение бачка водой

- Во время наполнения бачка водой увлажнитель должен быть отключен от электросети.
- Откройте крышку и налейте в бачок чистую холодную воду до максимальной отметки. Не наливайте воду выше максимальной отметки.
- Рекомендуется использовать дистиллированную, очищенную или бутилированную воду. Жесткая (неочищенная) вода из под крана может стать причиной появления белого налета на мебели и других рядом стоящих предметах, а также на внутренней поверхности прибора.

Установите обратно крышку.

ПРИМЕЧАНИЯ:

- Сразу после установки бачка с водой подождите несколько секунд перед включением прибора, чтобы часть воды перетекла во внутренний резервуар где расположен ультразвуковой излучатель.
- Если во время работы прибора, вода в бачке закончилась, вам нужно наполнить его водой снова.

Добавление ароматического масла

- При желании вы можете капнуть несколько капель эфирного масла на губку внутри контейнера для эфирного масла.

Включение прибора



- Подключите вилку питания к электрической розетке. Поверните переключатель питания по часовой стрелке, чтобы включить увлажнитель, при этом загорится индикатор питания.

ВНИМАНИЕ:

Запрещается включать прибор, если в бачке нет воды.

Регулировка выделения пара

- Поворачивайте регулятор интенсивности парообразования по часовой стрелке, чтобы увеличивать интенсивность парообразования, или против часовой стрелки, чтобы уменьшать.

Индикация отсутствия воды

- Когда в бачке заканчивается вода, увлажнитель автоматически выключает работу ультразвукового излучателя, при этом индикатор питания начинает гореть красным.
- В этом случае выключите прибор и наполните бачок водой, как описано выше.

Окончание работы

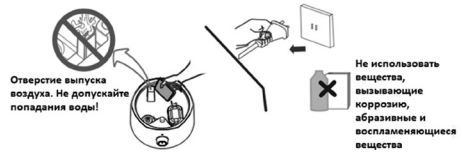
- Поверните переключатель питания против часовой стрелки до конца. Индикатор питания должен погаснуть.
- Отсоедините вилку питания от розетки и слейте оставшуюся воду из бачка.

ВНИМАНИЕ:

- **Не допускайте застоя воды в бачке. Регулярно споласкивайте бачок и наливайте свежую воду!**
- **Если прибор не используется, необходимо слить воду и просушить емкость для воды!**
- **Не рекомендуется ставить увлажнитель на мебель, вблизи мебели и предметов, которые могут получить повреждения от влаги/паров влаги!**
- **Вокруг увлажнителя при долгой работе может образовываться облако водяного пара, которое может выпадать в виде конденсата на поверхность мебели, вблизи мебели, где установлен увлажнитель, это необходимо учитывать при эксплуатации изделия!**

ЧИСТКА И УХОД

- Полноценную чистку бачка для воды и других деталей увлажнителя следует выполнять каждые 2-3 недели.
- Отсоедините прибор от источника питания, снимите бачок, откройте крышку и слейте воду. Слейте воду из резервуара на корпусе.



- Чтобы удалить минеральный осадок с ультразвукового излучателя используйте ватный диск, смоченный в растворе уксуса и воды, затем протрите поверхность излучателя влажной тканью.
- Протрите внешнюю поверхность прибора слегка влажной тканью, а затем вытрите насухо. Не допускайте попадания влаги внутрь корпуса.
- Вымойте бачок под краном и вытрите насухо мягкой тканью. Для устранения сильных загрязнений допустимо использовать мягкое моющее средство.
- Достаньте контейнер для ароматического масла. Вымойте его под краном и вытрите насухо.

ВНИМАНИЕ:

- **Регулярно меняйте воду в бачке.**
- **Для чистки прибора не используйте агрессивные химические вещества, острые предметы, металлические или нейлоновые щетки.**
- **Для уменьшения образования минеральных отложений используйте дистиллированную, отфильтрованную или бутилированную воду.**

УСТРАНЕНИЕ НЕИСПРАВНОСТЕЙ

При возникновении неисправности прибора, попробуйте самостоятельно разобраться в причине и устранить ее, воспользовавшись рекомендациями из таблицы ниже. Если неисправность не устраняется, не пытайтесь самостоятельно разбирать и ремонтировать увлажнитель, обратитесь в авторизованный сервисный центр производителя.

Неисправность	Причины	Способы устранения
Увлажнитель не работает, не загорается индикатор, не образуется пар.	Отсутствует электропитание.	Убедитесь, что увлажнитель подключен к исправной розетке и контакт в ней плотный.
	Прибор выключен.	Поверните переключатель питания по часовой стрелке.
Горит индикатор, но не образуется пар.	Нет или недостаточно воды в бачке.	Налейте воду в бачок.
	Образовалось слишком много минеральных отложений на мембране атомайзера.	Проведите чистку мембраны от минеральных отложений.
Водяной пар имеет неприятный запах.	Прибор новый.	Слейте воду и ставьте прибор открытым, чтобы запах выветрился.
	Несвежая вода в бачке.	Слейте несвежую воду, ополосните бачок и налейте свежую воду. В дальнейшем не допускайте застоя воды, если не пользуетесь прибором, слийте воду.
Образуется слишком мало пара.	Заблокирован распределитель пара.	Почистите распределитель пара, чтобы устранить засор.
	Вода слишком холодная.	Увеличьте интенсивность парообразования переключателем. Когда вода нагреется до комнатной температуры, интенсивность парообразования увеличится.
	Загрязнена мембрана.	Почистите мембрану.
	Грязная или застоявшаяся вода в бачке.	Слейте несвежую воду, ополосните бачок и налейте свежую воду. В дальнейшем не допускайте застоя воды, если не пользуетесь прибором, слийте воду.
Прибор сильно шумит.	Слишком мало воды в бачке.	Налейте в бачок еще воды.
	Прибор резонирует с поверхностью стола.	Установите увлажнитель на ровную устойчивую поверхность.

ТРАНСПОРТИРОВКА И ХРАНЕНИЕ

- Транспортировку приборов проводят всеми видами транспорта в соответствии с правилами перевозки грузов, действующими на транспорте конкретного вида.
- При перевозке прибора используйте оригинальную заводскую упаковку. Прибор должен быть надежно зафиксирован в упаковке. Оберегайте прибор от ударов и падения. Упаковка с прибором должна быть надежно зафиксирована стропами, ремнями или сеткой во избежание ее перемещений во время транспортировки.
- Транспортировка приборов должна исключать возможность непосредственного воздействия на них атмосферных осадков и агрессивных сред. Перед тем как убрать прибор на хранение проведите полную чистку и дайте высохнуть всем деталям.
- Приборы необходимо хранить в закрытом сухом и чистом помещении при температуре окружающего воздуха не ниже 0°C и не выше +50°C, с относительной влажностью не выше 80% и отсутствии в окружающей среде кислотных и других паров, отрицательно влияющих на материалы приборов.

БЕЗОПАСНАЯ УТИЛИЗАЦИЯ



Ваше устройство спроектировано и изготовлено из высококачественных материалов и компонентов, которые можно утилизировать и использовать повторно.

Если товар имеет символ с зачеркнутым мусорным ящиком на колесах, это означает, что товар соответствует Европейской директиве 2002/96/ЕС.

Ознакомьтесь с местной системой раздельного сбора электрических и электронных товаров. Соблюдайте местные правила.

Утилизируйте старые устройства отдельно от бытовых отходов. Правильная утилизация вашего товара позволит предотвратить возможные отрицательные последствия для окружающей среды и здоровья людей.

ТЕХНИЧЕСКИЕ ХАРАКТЕРИСТИКИ

Характеристики питания: ~ 220-240 В, 50 Гц

Расчетная мощность: 23 Вт

Максимальная производительность пара: 230 мл/ч

Объем бачка: 4 л

Уровень шума до 38дБ

Класс электробезопасности: II



Производитель оставляет за собой право на внесение изменений в конструкцию, дизайн и комплектацию прибора без дополнительного уведомления об этих изменениях.

ИНФОРМАЦИЯ О СЕРТИФИКАТЕ СООТВЕТСТВИЯ



Товар сертифицирован.

Товар соответствует требованиям нормативных документов:

ТР ТС 004/2011 «О безопасности низковольтного оборудования»;

ТР ТС 020/2011 «Электромагнитная совместимость технических средств».

ТР ЕАЭС 037/2016 «Об ограничении применения опасных веществ в изделиях электротехники и радиоэлектроники»

При отсутствии копии нового сертификата в коробке спрашивайте копию у продавца.

Полную информацию о сертификате соответствия вы можете получить у продавца или на сайте: www.supra.ru

Изготовитель: МУЛЬТИГУДЗ ПРОДАКШН ЛИМИТЕД, адрес: KHP, Гонконг, Централ, Дэ Ву роуд 136, БОК Груп Лайф Эшуаранс Тауэр, 15/Ф. Сделано в Китае.

Manufacturer: MULTIGOODS PRODUCTION LIMITED 15/F BOC GROUP LIFE ASSURANCE TOWER 136 DES VOEUX RD CENTRAL HONG KONG. Made in China.

Импортер/организация, уполномоченная на принятие претензий на территории России: ООО «СЕРВИС-ВИП». 144009, Московская область, г. Электросталь, ул. Корнеева, д. 6Б, оф. 203

Дата производства указана на упаковке или изделии.

Срок службы изделия – 3 года.

Гарантийный срок – 1 год.

Гарантийное обслуживание осуществляется согласно прилагаемому гарантийному талону.

Гарантийный талон и инструкция по эксплуатации являются неотъемлемыми частями данного изделия.

СЕРВИСНОЕ ОБСЛУЖИВАНИЕ

Благодарим вас за приобретение продукции **Supra**. Мы рады предложить вам изделия, разработанные и изготовленные в соответствии с высокими требованиями к качеству, функциональности и дизайну. Мы уверены, что Вы будете довольны приобретением изделия от нашей фирмы. В случае если ваше изделие марки **Supra** будет нуждаться в техническом обслуживании, просим вас обращаться в один из авторизованных сервисных центров (далее – АСЦ). С полным списком АСЦ и их точными адресами вы можете ознакомиться на сайте supra.ru.

* Данные могут быть изменены в связи со сменой изготовителя, продавца, производственного филиала, импортера в РФ. В случае изменения данных актуальная информация указывается на дополнительной наклейке, размещенной на упаковке изделия.

SUPRA

SUPRA 2.0 – техника нового поколения

www.supra.ru