

# РУКОВОДСТВО ПО ЭКСПЛУАТАЦИИ

# SUPRA

SUPRA 2.0 – техника нового поколения



Увлажнитель  
**SU-HD350**



**Уважаемый покупатель!**

Благодарим Вас за выбор продукции, выпускаемой под торговой маркой SUPRA.

Мы рады предложить Вам изделия, разработанные и изготовленные в соответствии с высокими требованиями к качеству, функциональности и дизайну. Мы уверены, что Вы будете довольны приобретением изделия нашей фирмы.

Перед началом эксплуатации прибора внимательно прочитайте данное руководство, в котором содержится важная информация, касающаяся вашей безопасности, а также рекомендации по правильному использованию прибора и уходу за ним.

Позаботьтесь о сохранности настоящего Руководства, используйте его в качестве справочного материала при дальнейшем использовании прибора.

**СОДЕРЖАНИЕ**

НАЗНАЧЕНИЕ.....	4
МЕРЫ ПРЕДОСТОРОЖНОСТИ.....	4
ПРИНЦИП ДЕЙСТВИЯ УЛЬТРАЗВУКОВОГО УВЛАЖНИТЕЛЯ ВОЗДУХА.....	6
УРОВЕНЬ ВЛАЖНОСТИ ВОЗДУХА .....	6
УСТРОЙСТВО ПРИБОРА.....	7
ЭКСПЛУАТАЦИЯ ПРИБОРА.....	8
ЧИСТКА И УХОД.....	10
УСТРАНЕНИЕ НЕИСПРАВНОСТЕЙ .....	11
ТРАНСПОРТИРОВКА И ХРАНЕНИЕ .....	12
БЕЗОПАСНАЯ УТИЛИЗАЦИЯ .....	12
ТЕХНИЧЕСКИЕ ХАРАКТЕРИСТИКИ .....	13
ИНФОРМАЦИЯ О СЕРТИФИКАТЕ СООТВЕТСТВИЯ .....	13
СЕРВИСНОЕ ОБСЛУЖИВАНИЕ.....	14

## НАЗНАЧЕНИЕ

Увлажнитель бытовой предназначен для увлажнения воздуха в бытовых помещениях площадью до 30 кв. м. Прибор можно использовать в доме, на даче в офисе.

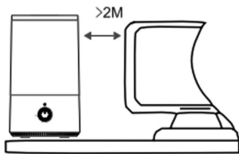
## МЕРЫ ПРЕДОСТОРОЖНОСТИ

Внимательно прочитайте данный раздел и обязательно следуйте указанным инструкциям. Это поможет обеспечить качественную работу прибора и продлить срок его службы.

- Извлеките прибор из упаковки и убедитесь в его целостности и отсутствии повреждений. Уберите упаковочные материалы подальше от детей.
- Убедитесь, что характеристики вашей электросети соответствуют указанным на маркировке изделия.
- Запрещается подключать прибор к розетке с помощью какого-либо другого кабеля.
- Запрещается устанавливать прибор в непосредственной близости от электроприборов и розеток.
- Каждый раз перед включением прибора осмотрите его. При наличии повреждений прибора или шнура питания, ни в коем случае не включайте прибор.
- Не подключайте к электросети и не используйте не полностью собранный прибор.
- Перед подключением прибора к электросети убедитесь, что он находится в выключенном состоянии.
- Запрещается подвергать прибор воздействию дождя, влаги, прямых солнечных лучей и др. атмосферных явлений.

- Запрещается эксплуатировать прибор на улице.
- Запрещается использовать прибор в помещениях с повышенной влажностью (в ванной, в душе, рядом с бассейном и т.п.).
- Запрещается погружать прибор в воду или другие жидкости, а также разбрызгивать на него воду или другие жидкости, это может привести к поражению электрическим током. Если это произошло, не беритесь за прибор, немедленно отключите его от электросети и обратитесь в сервисный центр для проверки.
- Прибор следует размещать на ровной горизонтальной и устойчивой поверхности на расстоянии от пола не менее 1 м.
- Если увлажнитель наклонился, во избежание поражения электрическим током сначала отключите его от электросети и только потом выровняйте его положение.
- Запрещается накрывать включенный прибор.
- Если прибор не используется, следует отключить его от электросети.
- Следите, чтобы шнур питания не соприкасался с горячими или острыми предметами.
- Запрещается перегибать и пережимать шнур питания.
- Данный прибор не предназначен для использования лицами с ограниченными физическими или умственными возможностями (в т.ч. детьми), а также лицами, не имеющими достаточных знаний и опыта работы с электроприборами, если за ними не присматривают люди, ответственные за их безопасность.

- Не оставляйте работающий прибор без присмотра. Храните прибор в недоступном для детей месте.
- Включайте увлажнитель только при наличии воды в бачке. Не наливайте в бачок и не используйте для мытья воду выше 40°C во избежание его деформации.
- Запрещается добавлять непосредственно в воду ароматические масла, чистящие средства и другие вещества.
- При работе увлажнитель должен находиться на достаточном расстоянии от мебели и других предметов (более 50 см) во избежание их повреждения. Распределителем пара направляйте пар в направлении, противоположном от стен, мебели и электрических приборов.



- Рекомендуемое расстояние между работающим увлажнителем и электрическими приборами (ПК, телевизором, аудиоаппаратурой) составляет не менее 2 м.
- Не пользуйтесь прибором в полностью закрытых помещениях, так как в них происходит чрезмерное насыщение воздуха водой, которое влечет за собой образование конденсата на стенах и мебели.
- По необходимости проводите чистку и дезинфекцию прибора. Во время чистки запрещается чистить ультразвуковой излучатель острыми предметами

- Отключайте прибор от источника питания во время чистки или заполнения бачка для воды.
- Отключайте прибор, когда бачок для воды пуст.
- Не допускайте замерзания воды в бачке.
- При перемещении увлажнителя беритесь только за основание, при этом поддерживая бачок для воды.
- Несоблюдение мер предосторожности и безопасности может привести к порче прибора, ожогам, травмам, поражению электрическим током, короткому замыканию или пожару.
- В случае возникновения неисправностей следует обращаться в авторизованные сервисные центры. Неквалифицированный ремонт снимает прибор с гарантийного обслуживания.
- Запрещается самостоятельно вскрывать корпус прибора или вставлять в его отверстия какие-либо предметы.
- Для ремонта прибора могут быть использованы только оригинальные запасные части.
- Производитель не несет ответственности за какие-либо повреждения, возникшие вследствие неправильного использования прибора или несоблюдения мер предосторожности и безопасности.

## ПРИНЦИП ДЕЙСТВИЯ УЛЬТРАЗВУКОВОГО УВЛАЖНИТЕЛЯ ВОЗДУХА

Это наиболее совершенный и популярный тип увлажнителей. Они имеют небольшие габариты, малую потребляемую мощность и высокую производительность. В ультразвуковых увлажнителях используется свойство пьезоэлектрических приборов, которые преобразуют электрические колебания в механические. Ультразвуковые колебания увеличивают давление водяного пара над жидкостью, что способствует ее быстрому и бесшумному испарению без нагрева. В водяном слое образуются чередующиеся между собой волны повышенного и пониженного давления. В областях пониженного давления происходит вскипание жидкости при обычной комнатной температуре (кавитация) с выбросом в воздух мелкодисперсных частиц размером 1-5 мкм. Поток воздуха, создаваемый вентилятором, подает водяную взвесь в помещение, где она переходит в парообразное состояние.

## УРОВЕНЬ ВЛАЖНОСТИ ВОЗДУХА

Под относительной влажностью (RH) понимается процент водяного пара, содержащегося в воздухе, по отношению к максимально возможному содержанию водяного пара в воздухе. В атмосферном воздухе всегда содержится некоторое количество водяного пара, процент его содержания зависит от метеорологических условий. Во время теплой погоды относительная влажность в помещении остается на достаточно высоком уровне, однако в холодное время, когда используются обогревательные приборы, относительная влажность в помещении сильно падает. Поэтому для поддержания уровня влажности, необходимого для здоровья и комфорта человека, требуется дополнительное увлажнение воздуха.

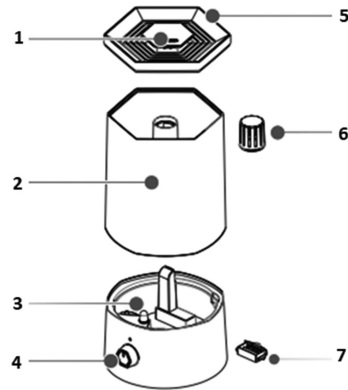
Идеальный уровень относительной влажности при различных условиях:

Влажность, при которой человек чувствует себя наиболее комфортно, рекомендованная для жилых помещений	45-65%
Больничные палаты	40-55%
Зимние сады, горшечные растения	55-75%
Мебель, паркет и музыкальные инструменты	40-60%
Библиотеки, художественные галереи и музеи	40-60%
Компьютеры и телекоммуникационные устройства	45-60%

В холодную погоду при избыточной влажности воздуха в помещении на окнах и стенах может выпасть роса или даже появиться наледь. Помните, что слишком высокая влажность воздуха так же вредна и она может привести к повреждению мебели, обоев и др., а кроме того, может способствовать размножению бактерий и грибков.

Если вы используете увлажнитель в маленьком помещении, оставляйте дверь открытой и соответственно регулируйте уровень выделения водяного пара.

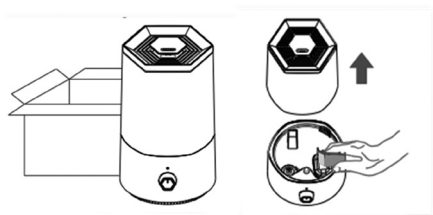
## УСТРОЙСТВО ПРИБОРА



1. Отверстие для выпуска водяного пара
2. Бачок для воды
3. Внутренний резервуар для воды
4. Переключатель питания и регулятор интенсивности парообразования
5. Крышка бачка для воды
6. Фильтр
7. Контейнер для эфирного масла

## ЭКСПЛУАТАЦИЯ ПРИБОРА

### Установка



- Достаньте прибор из коробки. Снимите бачок и уберите из внутреннего резервуара корпуса пенопласт.
- Поставьте прибор на ровную и устойчивую поверхность на расстоянии от пола не менее 1 м и на достаточном расстоянии (не менее 50 см) от мебели и электрических приборов. Убедитесь, что шнур питания не будет мешать проходу и никто не будет о него спотыкаться.

### Наполнение бачка водой

- Во время наполнения бачка водой увлажнитель должен быть отключен от электросети.



- Откройте крышку и налейте в бачок чистую холодную воду до максимальной отметки.
- Рекомендуется использовать дистиллированную, очищенную, бутилированную воду без добавок. Жесткая (неочищенная) вода из под крана

может стать причиной появления белого налета на мебели и других рядом стоящих предметах, а также на внутренней поверхности прибора.



Установите обратно крышку.

### ПРИМЕЧАНИЯ:

- Сразу после установки бачка с водой подождите несколько секунд перед включением прибора, чтобы часть воды перетекла во внутренний резервуар, где находится ультразвуковой излучатель.
- Если во время работы прибора, вода в бачке закончилась, вам нужно наполнить его водой снова.

### Добавление ароматического масла



- При желании вы можете капнуть несколько капель эфирного масла на губку внутри контейнера для эфирного масла.



## Включение прибора



- Подключите вилку питания к электрической розетке. Поверните переключатель питания по часовой стрелке, чтобы включить увлажнитель, при этом загорится индикатор питания.

### ВНИМАНИЕ:

**Запрещается включать прибор, если в бачке нет воды.**

## Регулировка выделения пара



- Поворачивайте регулятор интенсивности парообразования по часовой стрелке, чтобы увеличивать интенсивность парообразования, или против часовой стрелки, чтобы уменьшать.

## Включение и выключение подсветки



- В любое время вы можете включить или отключить светодиодную подсветку отдельным переключателем.
- Когда подсветка включена, увлажнитель может выполнять функцию ночника.

## Индикация отсутствия воды

- Когда в бачке заканчивается вода, увлажнитель автоматически выключает работу ультразвукового излучателя, при этом индикатор питания начинает гореть красным.
- В этом случае выключите прибор и наполните бачок водой, как описано выше.

## Окончание работы

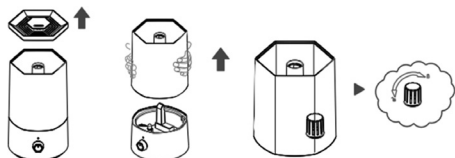
- Поверните переключатель питания против часовой стрелки до конца. Индикатор питания должен погаснуть.
- Отсоедините вилку питания от розетки и слейте оставшуюся воду из бачка.

### ВНИМАНИЕ:

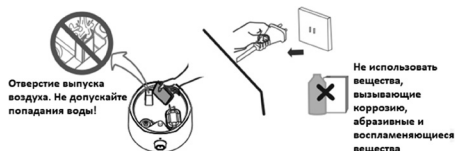
- **Не допускайте застоя воды в бачке. Регулярно споласкивайте бачок и наливайте свежую воду!**
- **Если прибор не используется, необходимо слить воду и просушить емкость для воды!**
- **Не рекомендуется ставить увлажнитель на мебель, вблизи мебели и предметов, которые могут получить повреждения от влаги/паров влаги!**
- **Вокруг увлажнителя при долгой работе может образовываться облако водяного пара, которое может выпадать в виде конденсата на поверхность мебели, вблизи мебели, где установлен увлажнитель, это необходимо учитывать при эксплуатации изделия!**

## ЧИСТКА И УХОД

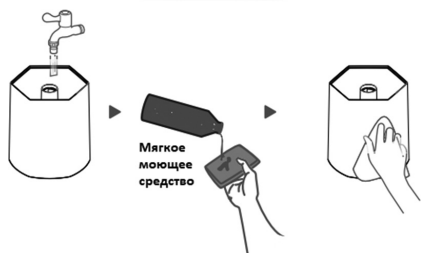
- Полноценную чистку бачка для воды и других деталей увлажнителя следует выполнять каждые 2-3 недели.



- Отсоедините прибор от источника питания, снимите бачок, откройте крышку и слейте воду. Отсоедините фильтр воды, повернув его против часовой стрелки. Слейте воду из резервуара на корпус.



- Чтобы удалить минеральный осадок с ультразвукового излучателя используйте ватный диск, смоченный в растворе уксуса и воды, затем протрите пластину влажной тканью.
- Протрите внешнюю поверхность прибора слегка влажной тканью, а затем вытрите насухо. Не допускайте попадания влаги внутрь корпуса.

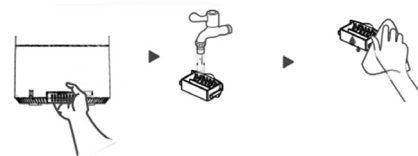


- Вымойте бачок под краном и вытрите насухо мягкой тканью.

Для устранения сильных загрязнений допустимо использовать мягкое моющее средство.



- Промойте фильтр под краном. Затем установите обратно внутрь бачка.



- Достаньте контейнер для ароматического масла. Вымойте его под краном и вытрите насухо.

### ВНИМАНИЕ:

- **Регулярно меняйте воду в бачке.**
- **Для чистки прибора не используйте агрессивные химические вещества, острые предметы, металлические или нейлоновые щетки.**
- **Для уменьшения образования минеральных отложений используйте дистиллированную или отфильтрованную воду.**

## УСТРАНЕНИЕ НЕИСПРАВНОСТЕЙ

При возникновении неисправности прибора, попробуйте самостоятельно разоб-  
раться в причине и устранить ее, воспользовавшись рекомендациями из таблицы  
ниже. Если неисправность не устраняется, не пытайтесь самостоятельно разбирать  
и ремонтировать увлажнитель, обратитесь в авторизованный сервисный центр  
производителя.

Неисправность	Причины	Способы устранения
Увлажнитель не ра- ботает, не загорается индикатор, не образу- ется пар.	Отсутствует электропитание.	Убедитесь, что увлажнитель под- ключен к исправной розетке и кон- такт в ней плотный.
	Прибор выключен.	Поверните переключатель пита- ния по часовой стрелке.
Горит индикатор, но не образуется пар.	Нет или недостаточно воды в бачке.	Налейте воду в бачок.
	Образовалось слишком много минеральных отло- жений на ультразвуковом излучателе	Проведите чистку мембраны от минеральных отложений.
Водяной пар имеет неприятный запах.	Прибор новый.	Слейте воду и ставьте прибор от- крытым, чтобы запах выветрился.
	Несвежая вода в бачке.	Слейте несвежую воду, ополосни- те бачок и налейте свежую воду. В дальнейшем не допускайте застоя воды, если не пользуетесь прибором, слейте воду.
Образуется слишком мало пара.	Заблокирован распреде- литель пара.	Почистите распределитель пара, чтобы устранить засор.
	Вода слишком холодная.	Увеличьте интенсивность парооб- разования переключателем. Когда вода нагреется до комнатной тем- пературы, интенсивность парооб- разования увеличится.
	Загрязнена мембрана.	Почистите мембрану.
	Грязная или застоявшаяся вода в бачке.	Слейте несвежую воду, ополосни- те бачок и налейте свежую воду. В дальнейшем не допускайте застоя воды, если не пользуетесь прибором, слейте воду.
Прибор сильно шумит.	Слишком мало воды в бачке.	Налейте в бачок еще воды.
	Прибор резонирует с по- верхностью стола.	Установите увлажнитель на ров- ную устойчивую поверхность.

## ТРАНСПОРТИРОВКА И ХРАНЕНИЕ

- Транспортировку приборов проводят всеми видами транспорта в соответствии с правилами перевозки грузов, действующими на транспорте конкретного вида.
- При перевозке прибора используйте оригинальную заводскую упаковку. Прибор должен быть надежно зафиксирован в упаковке. Оберегайте прибор от ударов и падения. Упаковка с прибором должна быть надежно зафиксирована стропами, ремнями или сеткой во избежание ее перемещений во время транспортировки.
- Транспортировка приборов должна исключать возможность непосредственного воздействия на них атмосферных осадков и агрессивных сред. Перед тем как убрать прибор на хранение проведите полную чистку и дайте высохнуть всем деталям.
- Приборы необходимо хранить в закрытом сухом и чистом помещении при температуре окружающего воздуха не ниже 0°C и не выше +50°C, с относительной влажностью не выше 80% и отсутствии в окружающей среде кислотных и других паров, отрицательно влияющих на материалы приборов.

## БЕЗОПАСНАЯ УТИЛИЗАЦИЯ



Ваше устройство спроектировано и изготовлено из высококачественных материалов и компонентов, которые можно утилизировать и использовать повторно.

Если товар имеет символ с зачеркнутым мусорным ящиком на колесах, это означает, что товар соответствует Европейской директиве 2002/96/ЕС.

Ознакомьтесь с местной системой раздельного сбора электрических и электронных товаров. Соблюдайте местные правила.

Утилизируйте старые устройства отдельно от бытовых отходов. Правильная утилизация вашего товара позволит предотвратить возможные отрицательные последствия для окружающей среды и здоровья людей.

## ТЕХНИЧЕСКИЕ ХАРАКТЕРИСТИКИ

Характеристики питания: ~ 220-240 В,  
50 Гц

Расчетная мощность: 20 Вт

Максимальная производительность  
пара: 230 мл/ч

Объем бачка: 3,5 л

Уровень шума до 38дБ

Класс электробезопасности: II



**Производитель оставляет за собой право на внесение изменений в конструкцию, дизайн и комплектацию прибора без дополнительного уведомления об этих изменениях.**

## ИНФОРМАЦИЯ О СЕРТИФИКАТЕ СООТВЕТСТВИЯ



Товар сертифицирован.

Товар соответствует требованиям нормативных документов:

ТР ТС 004/2011 «О безопасности низковольтного оборудования»;

ТР ТС 020/2011 «Электромагнитная совместимость технических средств».

ТР ЕАЭС 037/2016 «Об ограничении применения опасных веществ в изделиях электротехники и радиоэлектроники»

При отсутствии копии нового сертификата в коробке спрашивайте копию у продавца.

Полную информацию о сертификате соответствия вы можете получить у продавца или на сайте: [www.supra.ru](http://www.supra.ru)

Изготовитель: МУЛЬТИГУДЗ ПРО-ДАКШН ЛИМИТЕД, адрес: КНР, Гонконг, Централ, Дэ Ву роуд 136, БОК Груп Лайф Эшуаранс Тауэр, 15/Ф. Сделано в Китае.

Manufacturer: MULTIGOODS PRODUCTION LIMITED 15/F BOC GROUP LIFE ASSURANCE TOWER 136 DES VOEUX RD CENTRAL HONG KONG. Made in China.

Импортер/организация, уполномоченная на принятие претензий на территории России: ООО «СЕРВИС-ВИП». 144009, Московская область, г. Электросталь, ул. Корнеева, д. 6Б, оф. 203

\* Данные могут быть изменены в связи со сменой изготовителя, продавца, производственного филиала, импортера в РФ. В случае изменения данных актуальная информация указывается на дополнительной наклейке, размещенной на упаковке изделия.

Дата производства указана на упаковке или изделии.

Срок службы изделия – 3 года.

Гарантийный срок – 1 год.

Гарантийное обслуживание осуществляется согласно прилагаемому гарантийному талону.

Гарантийный талон и инструкция по эксплуатации являются неотъемлемыми частями данного изделия.

### **СЕРВИСНОЕ ОБСЛУЖИВАНИЕ**

Благодарим вас за приобретение продукции **Supra**. Мы рады предложить вам изделия, разработанные и изготовленные в соответствии с высокими требованиями к качеству, функциональности и дизайну. Мы уверены, что Вы будете довольны приобретением изделия от нашей фирмы. В случае если ваше изделие марки **Supra** будет нуждаться в техническом обслуживании, просим вас обращаться в один из авторизованных сервисных центров (далее – АСЦ). С полным списком АСЦ и их точными адресами вы можете ознакомиться на сайте [supra.ru](http://supra.ru).



# **SUPRA**

SUPRA 2.0 – техника нового поколения

[www.supra.ru](http://www.supra.ru)