



**TATRA**



## ИНСТРУКЦИЯ СТОЛ ДЛЯ ПИЦЦЫ GN 1/1

TPZGNL2 VC - TPZGNL3 VC

TPZGNL2 V ST - TPZGNL2 VG ST - TPZGNL3 V ST - TPZGNL3 VG ST



## Содержание

<b>1. Технические характеристики</b>	<b>3</b>
<b>2. Сведения о гарантии</b>	<b>3</b>
<b>3. Порядок установки и подготовка к работе</b>	<b>4</b>
<b>4. Техника безопасности</b>	<b>7</b>
<b>5. Порядок работы</b>	<b>7</b>
<b>6. Обслуживание и уход</b>	<b>8</b>
<b>7. Техническое обслуживание и ремонт</b>	<b>9</b>
<b>8. Транспортировка и хранение.</b>	<b>11</b>
<b>9. Утилизация</b>	<b>11</b>

# 1. Технические характеристики

Модель	Тип	Параметры сети	Мощность, кВт	Объем, л	Температурный диапазон, °С	Хладагент	Размеры, мм	Масса, кг
TPZGNL2 VC	Стол холодильный	220 ~ 240 В/ 50 Гц	0,17	240	+2...+8	R600a	900x700x970	106
TPZGNL3 VC	Стол холодильный	220 ~ 240 В/ 50 Гц	0,24	392	+2...+8	R290	1365x700x970	166
TPZGNL2 V ST	Стол холодильный	220 ~ 240 В/ 50 Гц	0,17	240	+2...+8	R600a	900x700x1075	106
TPZGNL2 VG ST	Стол холодильный	220 ~ 240 В/ 50 Гц	0,17	240	+2...+8	R600a	900x700x1075	106
TPZGNL3 V ST	Стол холодильный	220 ~ 240 В/ 50 Гц	0,24	402	+2...+8	R290	1365x700x1075	166
TPZGNL3 VG ST	Стол холодильный	220 ~ 240 В/ 50 Гц	0,24	402	+2...+8	R290	1365x700x1075	166

**Производитель оставляет за собой право изменять внешний вид и конструкцию аппарата для улучшения его эксплуатационных характеристик, оставляя без изменения технические характеристики.**

## 2. Сведения о гарантии

Аппарат имеет производственно-техническое назначение, подлежит обязательному техническому обслуживанию, может быть использован только по прямому назначению, и не подпадает под действие Закона о защите прав потребителей (РФ, Беларусь, Казахстан). Пользователь обязан обеспечить техническое обслуживание оборудования квалифицированным техническим персоналом.

Срок гарантии следует уточнять у Продавца, но не менее 6 месяцев с момента его продажи по товарной накладной при условии соблюдения пользователем правил эксплуатации, ухода и технического обслуживания, предусмотренных настоящим руководством пользователя.

Условия предоставления гарантии устанавливаются Договором купли-продажи между Продавцом и Покупателем, а также действующими нормативными актами той страны, где используется данное оборудование.

При обнаружении производственных дефектов аппарата следует обратиться в компанию, осуществившую продажу аппарата.

Гарантия не распространяется:

1. на периодическое обслуживание, наладку и настройку;
2. на ремонт или замену частей в связи с их износом;
3. на любые изменения с целью усовершенствования и расширения обычной сферы применения аппарата;
4. при выявлении следующих неисправностей:
  - неисправности, вызванные неправильной эксплуатацией аппарата, его использованием не по назначению или не в соответствии с руководством пользователя.
  - неисправности, вызванные вмешательством или ремонтом лицами, не имеющими достаточной квалификации.

- неисправности, вызванные использованием нестандартных или некачественных расходных материалов и запчастей.
- неисправности, связанные с эксплуатацией изделия в области температур, влажности, вентиляции и вибрации, не рекомендованные для данного изделия.
- неисправности, связанные с недостаточной или несвоевременной чисткой аппарата.
- неисправности, связанные с недостаточной квалификацией обслуживающего персонала или некорректным технологическим процессом.
- неисправности, связанные с механическими повреждениями при неправильной транспортировке.
- неисправности, связанные с попаданием внутрь изделия или в механизмы посторонних предметов, жидкости, дыма или пара.
- неисправности, возникшие в результате несчастных случаев, стихийных бедствий, воздействия животных, грызунов, насекомых, колебания напряжения и частоты в электрической сети.
- неисправности, связанные неправильным подключением устройств электрозащиты аппарата.

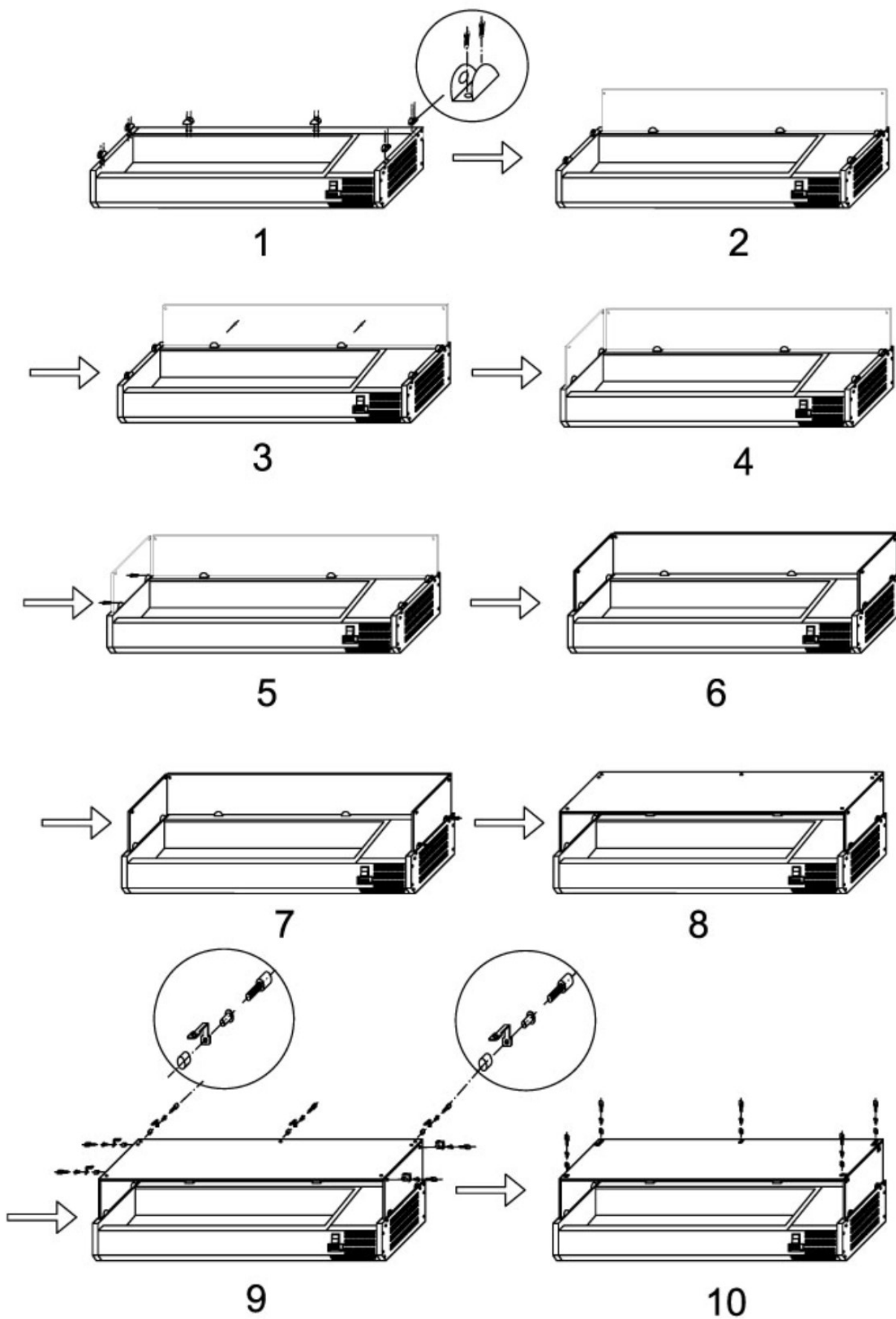
### 3. Порядок установки и подготовка к работе

**Внимание!** Все работы по монтажу и пусконаладочным работам должны быть проведены квалифицированным техническим персоналом, имеющим специальное разрешение в соответствии с нормативными актами той страны, где используется данный аппарат.

- Перемещать и хранить аппарат допускается только в вертикальном положении.
- Перед первым запуском удалите из аппарата все упаковочные материалы, а полки и внутренние поверхности протрите с помощью губки, смоченной в мыльном растворе. После мойки протрите поверхности влажной губкой и дайте поверхностям высохнуть.
- Убедитесь, что напряжение в сети соответствует рабочему напряжению аппарата ( $230\text{В} \pm 10\%$ ), проверьте установку устройств защиты и соответствия их номиналу по мощности и характеристикам.
- Устройства защиты должны находиться в непосредственной близости от аппарата или в распределительном щите, если он находится в прямом доступе. Розетка должна соответствовать требованиям безопасности и иметь надежное заземление.
- Электропроводка должна соответствовать номинальной мощности аппарата. Несоответствие может привести к возгоранию.
- При транспортировке аппарата может произойти ослабление крепления деталей, электрических соединений и подвижных механизмов, поэтому перед первым запуском следует провести их проверку.
- Не допускайте нахождения кабеля между предметами и мебелью, которые могут оказать давление и повредить силовую кабель. Не допускайте изгиба и запутывания кабеля.
- Не используйте бытовые удлинители для подключения аппарата.
- Если вы заметили повреждение силового кабеля, немедленно проведите его замену. В противном случае это может привести к поражению электрическим током или возгоранию.
- Неправильное подключение или неисправность вилки или розетки может привести к возгоранию.
- При работе аппарата температура окружающей среды должна быть ниже  $35\text{ }^{\circ}\text{C}$ , влажность не должна превышать 75%.
- Аппарат не предназначен для работы на открытом воздухе.
- Аппарат следует устанавливать в вертикальном положении на твердой, ровной, горизонтальной поверхности, выдерживающей вес аппарата. При выборе места установки проследите, чтобы аппарат при работе не подвергался воздействию прямых солнечных лучей.
- Для правильной вентиляции устройства необходимо оставлять расстояние в 20 см (7 дюймов) между устройством и стенами или другими предметами, а также не демонтировать ножки или колеса, если они есть в данной модели.

- Не допускается установка аппарата вблизи моечных ванн и раковин, а также теплового оборудования, такого как печи и плиты. Если аппарат установлен вблизи источника тепла – увеличьте расстояние от источника до стенки аппарата.
- Неправильная установка аппарата по уровню может сказаться на эффективности его работы, дополнительное выравнивание производится с помощью винтовых ножек, если аппарат оснащен ножками.
- Аппараты с колесами фиксируются с помощью тормозов на колесах.
- Изменение заводских параметров контроллера производится только при необходимости (кроме базового изменения температуры в охлаждаемом объеме), с привлечением квалифицированного технического персонала. Для настройки используйте отдельные инструкции на контроллеры. Производитель может вкладывать данные инструкции в комплект поставки, в ином случае используйте электронные версии, которые присутствуют в интернете в свободном доступе. Изменение настроек 3ми лицами, не являющимися квалифицированными техническим персоналом, может привести к отказам в работе и поломкам аппаратов.
- В нормальных условиях эксплуатации допускается вибрация компрессора.
- При необходимости установите полки, если они присутствуют в вашей модели и установлены в транспортировочном положении. Правильная установка полок важна для правильного отвода конденсата.
- Установите комплект направляющих на необходимой высоте, вставьте полку. Повторите это для остальных полок. В комплект поставки входят направляющие для полок (2 шт. на каждую дверь) и полки (1 шт. на каждую дверь).
- После установки подождите не менее 12 часов перед запуском аппарата. Нарушение этого правила может привести к поломке компрессора при запуске.
- Существует риск пожара или взрыва при проколе трубок с хладагентом. Тщательно следуйте инструкции по погрузке и разгрузке оборудования.
- Не допускайте персонал, не ознакомленный с настоящим руководством пользователя и не прошедший инструктажа по технике безопасности к работающему аппарату, поскольку это может привести к травмам и летальному исходу.

# ПОРЯДОК УСТАНОВКИ СТЕКЛЯННЫХ ПАНЕЛЕЙ



## 4. Техника безопасности

**Внимание!** Допуск к работе на данном оборудовании возможен только после ознакомления с настоящим руководством по эксплуатации и прохождения инструктажа по технике безопасности.

- При монтаже, подготовке к работе, эксплуатации, техническом обслуживании и ремонте, наряду с соблюдением требований безопасности, изложенных в настоящей инструкции, необходимо строго соблюдать правила техники безопасности и пожарной безопасности в соответствии с нормативными актами той страны, где эксплуатируется данный аппарат.
- Храните аппарат в недоступном для детей месте.
- Не храните огнеопасные предметы в непосредственной близости от аппарата.
- Если аппарат не используется - отключите аппарат от электрической сети.
- Если аппарат не используется или используется при неблагоприятных погодных условиях, отключайте аппарат от источника питания, чтобы предотвратить аварийные ситуации.
- Строго запрещено мыть аппарат открытым источником воды. Несоблюдение данного правила может привести к повреждению оборудования и человеческим травмам, возможно с летальным исходом. Не допускайте попадания воды на розетку и выключатель.
- Перед мойкой, ремонтом или перемещением аппарата сначала отключите его от источника питания.
- Не трогайте силовой кабель мокрыми руками, в ином случае возможно поражение электрическим током.
- Проводите чистку нерабочих поверхностей аппарата мягкой и сухой тряпкой.
- Проведение технического обслуживания или ремонтных работ допускается только после отключения аппарата от источника питания.
- Не прикасайтесь к выключателю или вилке мокрыми руками.
- Не тяните с силой кабель питания, чтобы не повредить его и не допустить возникновения электрической утечки.
- Не передвигайте аппарат во время его работы.
- Не опирайтесь на полки, ящики, стекло, двери и основание аппаратов.
- Устройство не предназначено для использования детьми, лицами с ограниченными физическими, психическими или умственными способностями, а также лицами без опыта и соответствующих знаний. Исключение допускается в случае контроля или инструктажа, выполненного лицом, ответственным за их безопасность.

**Прекратить использование аппарата при некорректной работе, повреждении или падении, а также при повреждении питающего кабеля или вилки.**

## 5. Порядок работы

- Холодильные и морозильные столы предназначены для хранения пищевых продуктов при заданном температурном режиме (охлаждение или заморозка в зависимости от модели) на предприятиях общественного питания.
- Аппараты не предназначены для хранения товаров медицинского назначения.
- Не загораживайте вентиляторы внутри оборудования.
- Не следует использовать механические устройства или другие средства для ускорения процесса размораживания, кроме тех, которые рекомендованы производителем.
- Избегайте длительного, а также слишком частого открытия дверей.
- Храните продукты питания внутри аппарата только после достижения им рабочей температуры.
- Не помещайте внутрь оборудования горячую пищу или жидкости без крышки.
- По возможности заворачивайте или закрывайте продукты питания.

- Не применяйте электроприборы внутри данного оборудования (например, нагреватели, мороженицы и т.д.).
- Не вставляйте и не опирайтесь на основание, ящики или двери.
- Не допускайте контакта масла или жира с пластмассовыми компонентами и уплотнением дверей. В случае контакта немедленно очистить поверхность рекомендованными средствами.
- Бутылки с алкогольной продукцией с высоким содержанием спирта необходимо запечатывать и размещать в холодильнике вертикально.
- Убедитесь, что гастроемкости всегда находятся на своих местах, даже если они не используются или пусты. Пустые места для гастроемкостей значительно снижают эффективность работы оборудования.
- Всегда закрывайте крышку (если имеется), когда не используете гастроемкости.

### **Гастроемкости не входят в комплект поставки.**

### **Включение**

1. Закройте дверь (двери) оборудования.
2. Убедитесь, что переключатель питания установлен на [O], и включите оборудование в розетку.
3. Включите питание [I]. На дисплее появится значение текущей температуры внутри оборудования.

### **Размораживание автоматическое (для морозильных столов)**

Оборудование автоматически проходит цикл размораживания каждые шесть часов.

Примечание: Цикл начинается с момента первоначальной подачи питания на оборудование.

### **Для размораживания оборудования вручную (для морозильных столов):**

1. Нажмите кнопку РАЗМОРАЖИВАНИЕ (DEFROST) и удерживайте ее в течение 5 секунд.
2. Незамедлительно начнется цикл размораживания и загорится светодиодный индикатор РАЗМОРАЖИВАНИЕ (DEFROST). Размораживание продлится 30 минут максимум.

Примечание: Запуск размораживания вручную также перезагружает таймер автоматического размораживания. Следующий цикл автоматического размораживания начнется через шесть часов после окончания размораживания вручную.

Избыточная вода собирается в поддон для сбора воды.

### **Настройка рабочей температуры**

1. Настройка производится длительным нажатием на кнопку «set» (1 или 2 сек, в зависимости от модели контроллера).
2. Задайте нужный параметр.
3. Сохраните настройку повторным нажатием на кнопку «set» (или подождите 10 сек, тогда настройка сохранится автоматически (данная функция доступна не во всех моделях контроллеров)).

## **6. Обслуживание и уход**

- Любые работы по обслуживанию и уходу необходимо производить, предварительно обесточив аппарат.
- Следует регулярно очищать внутренние поверхности аппарата. Для очистки оборудования снаружи и внутри можно использовать полусухую губку или ветошь, смоченную в мыльной воде температурой не выше 35 °С.
- Для предотвращения образования плесени и неприятного запаха оставляйте дверцу приоткрытой для полного высыхания камеры.
- После очистки всегда протирайте поверхности аппарата насухо.
- Очищайте уплотнение двери только с помощью воды.
- Не допускайте попадания воды, используемой для очистки, через дренажное отверстие в испарительный поддон.

- Не допускается использовать для очистки аппарата абразивные материалы, металлические губки и щетки, колющие и режущие предметы, агрессивные и хлорсодержащие чистящие средства, бензин, масла, ацетон, кислоты, щелочи и растворители, а также растворы соды.
- Не допускается очистка аппарата открытым источником воды, а также с помощью паропромывочных/струйных моечных машин.

## 7. Техническое обслуживание и ремонт

**Внимание!** Работы по обслуживанию и ремонту должны проводиться при полностью отключенном электропитании, путём отсоединения вилки от розетки, с привлечением квалифицированного технического персонала.

Техническое обслуживание аппарата должно проходить в соответствии с нормативными документами страны, где используется данный аппарат. Представленный в данном руководстве пользователя перечень работ носит рекомендательный характер.

При техническом обслуживании проделайте следующие работы:

- Проведите инструктаж и проверку знаний по правилам эксплуатации персонала, работающего с аппаратом.
- Проведите опрос персонала, работающего с аппаратом, на предмет выявления нехарактерной работы аппарата.
- Произведите визуальную проверку состояния аппарата.
- Проверьте отсутствие оголенных проводов.
- Проверьте целостность линии заземления и цепи заземления самого аппарата (от зажима заземления до доступных металлических частей - сопротивление должно быть не более 0,1 Ом).
- Выполните протяжку контактных токоведущих групп, тепловой/токовой защиты и иных элементов аварийного отключения, сигнальной арматуры, облицовок, крепежных элементов, подвижных узлов аппарата.
- Регулярно проводите очистку конденсатора, не допускайте скопления в нём пыли и грязи.
- Выполните проверку холодильного контура, наличие достаточного количества хладагента в системе.

Ремонт аппарата должен осуществляться квалифицированным техническим персоналом.

Используется легковоспламеняющийся хладагент.

Изменение конструкции аппарата запрещено.

В случае нехарактерной работы аппарата, отличной от нормальной, необходимо обесточить аппарат путем отсоединения вилки от розетки, удалить воду из резервуара и обратиться в сервисную службу.

Работа на заведомо неисправном аппарате категорически запрещена.

С Продавца и Производителя не может быть востребовано возмещение прямого или косвенного ущерба, который мог явиться следствием аварии или при работе на неисправном аппарате.

### Очистка конденсатора

Периодическая чистка конденсатора является обязательной, в противном случае гарантия аннулируется.

Рекомендуем, чтобы чистку конденсатора выполнял квалифицированный специалист.

## Поиск и устранение неисправностей

Если в вашем устройстве обнаружена неисправность, прочтите следующую таблицу, прежде чем звонить своему поставщику.

Неисправность	Вероятная причина	Мероприятия
Оборудование не работает	Устройство не включается	Проверьте, корректно ли подключено оборудование.
	Вилка и провод повреждены	Обратитесь к представителю сервисной службы или квалифицированному техническому специалисту.
	Перегорел предохранитель в вилке	Замените предохранитель.
	Электропитание	Проверьте электропитание.
	Неисправность внутренней проводки	Обратитесь к представителю сервисной службы или квалифицированному техническому специалисту.
Оборудование включается, но температура слишком высокая/низкая	Слишком сильное обледенение испарителя	Разморозьте оборудование.
	Конденсатор забит пылью	Обратитесь к представителю сервисной службы или квалифицированному техническому специалисту.
	Двери не закрыты надлежащим образом	Проверьте, закрыты ли двери и не повреждены ли уплотнения.
	Оборудование расположено вблизи источника тепла, либо поступление воздуха к конденсатору нарушено	Переставьте холодильник в более подходящее место.
	Температура в помещении слишком высокая	Усильте вентиляцию или переставьте оборудование в более прохладное место.
	Внутри изделия хранятся ненадлежащие продукты питания	Извлеките слишком горячую пищу или устраните препятствия для работы вентилятора.
	Оборудование перегружено	Уменьшите количество продуктов питания, хранящихся внутри оборудования.
Имеется утечка воды из оборудования	Оборудование не выровнено надлежащим образом	Откорректируйте положение оборудования с помощью винтовых ножек (если применимо).
	Сливное отверстие снаружи заблокировано	Прочистите сливное отверстие.
	Имеются препятствия для слива воды	Очистите низ оборудования (если применимо).
	Поврежден контейнер для воды	Обратитесь к представителю сервисной службы или квалифицированному техническому специалисту.
	Поддон для талой воды переполнен	Слейте воду из поддона (если применимо).
Нехарактерный громкий шум для оборудования	Ослабла гайка/винт	Проверьте и затяните все гайки и винты.
	Оборудование не выровнено или неверно установлено	Проверьте и при необходимости откорректируйте положение оборудования.

## 8. Транспортировка и хранение.

- Данный аппарат можно транспортировать любым видом транспорта в соответствии с предупредительными надписями на таре, а также с правилами, действующими на конкретном виде транспорта. При погрузке и транспортировке аппарат нельзя кантовать и подвергать ударам.
- При транспортировке угол наклона аппарата не должен превышать 45°. Не следует переворачивать аппарат вверх дном. Такое действие может привести к повреждению компрессора и нарушению герметичности холодильного контура.
- Транспортировка аппарата железнодорожным и автомобильным транспортом должна производиться в крытых транспортных средствах.
- После транспортировки аппарат должен быть работоспособным и не иметь повреждений.
- Аппарат должен храниться в транспортной упаковке в складских помещениях, обеспечивающих защиту от воздействия атмосферных осадков и механических повреждений.
- Не допускайте тряски аппарата.
- Не храните аппарат в перевернутом виде.

## 9. Утилизация



Нормы ЕС требуют, чтобы холодильный аппарат утилизировался специализированными компаниями, которые демонтируют или перерабатывают стекла, металлические и пластиковые компоненты.

Проконсультируйтесь с местным органом по сбору отходов относительно утилизации вашего устройства. Местные органы власти не обязаны утилизировать коммерческое холодильное оборудование, но могут предложить рекомендации по его утилизации на местном уровне.

Все упаковочные материалы должны быть утилизированы экологически чистым способом. Картон можно утилизировать в качестве макулатуры.

Не позволяйте детям играть с упаковкой, уничтожайте пластиковые пакеты с осторожностью.



### Защита окружающей среды

Утилизируемые электрические устройства подлежат вторичной переработке и не должны выбрасываться вместе с бытовыми отходами! Активно поддерживайте нашу деятельность по сохранению ресурсов и защите окружающей среды, передав устройство в центры сбора (если имеются).