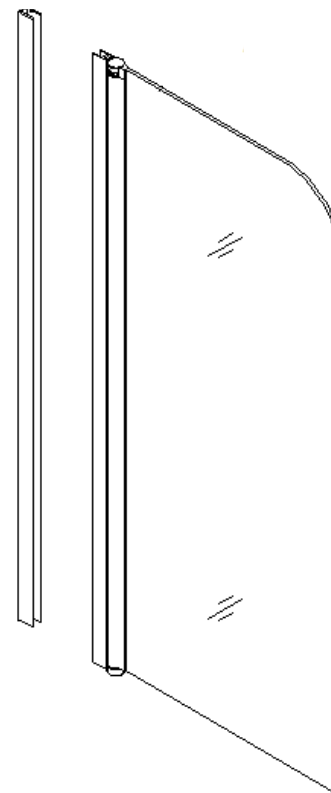


Avanta



Официальный представитель в Республике Беларусь
ООО «АртКерамика-Бел»
Тел.: +375 (17) 317-39-49, +375 (29) 199-33-69
E-mail: sale1@artkeramika.by
www.artkeramika.by

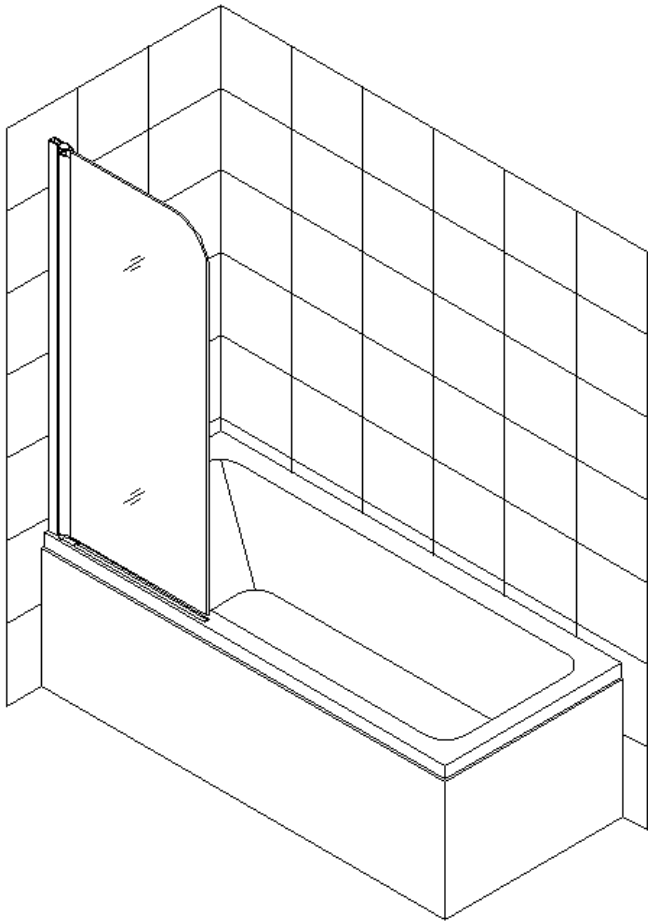


**Инструкция по монтажу и эксплуатации
душевых экранов DS 80 торговой марки «Avanta»**

Общий вид

Благодарим Вас за то, что Вы приобрели элегантное и высококачественное изделие под маркой «Аванта».

Для того чтобы обеспечить длительную и бесперебойную работу изделия, пожалуйста, внимательно ознакомьтесь с настоящим руководством и следуйте изложенным в нем инструкциям по монтажу и уходу.



Общие сведения

Уважаемый покупатель! Приобретённое Вами оборудование произведено в соответствии с современными европейскими техническими стандартами, отвечает строительным и санитарным нормам и адаптировано для эксплуатации в России. Данная инструкция содержит важную информацию для безопасного монтажа, использования и обслуживания.

Технические характеристики:

Тип модели: DS 80

Габаритные размеры, см: 80x150

Используемые инструменты и принадлежности



Общая схема сборки

Этапы установки

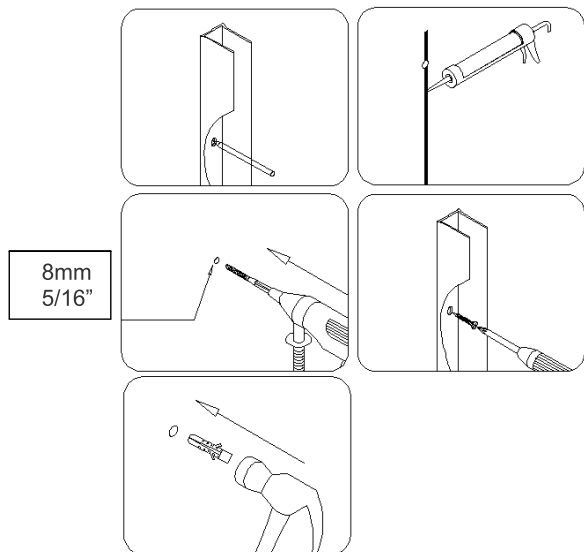
Чтобы помочь Вам правильно, быстро и безопасно установить кабину, мы разделили процесс установки на несколько этапов. Следуйте им, и Вы достигнете желаемого результата.

Этап 1.

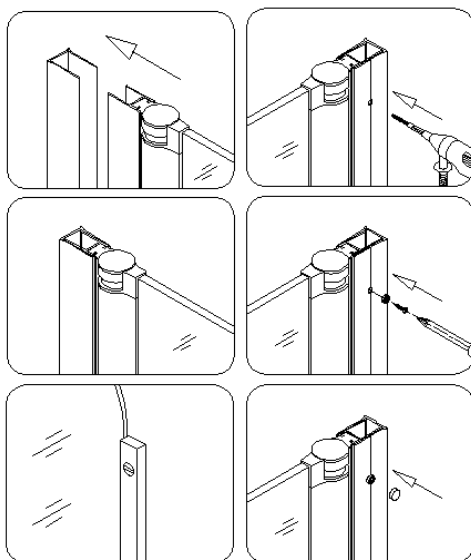
Установка бокового профиля.

Обратите пожалуйста внимание, разные виды стен требуют различные крепёжные элементы. Прежде чем приступать к монтажу панелей, следует убедиться в отсутствии в них изъянов и повреждений (трещин, царапин и пр.). В случае обнаружения таких панели монтажу не подлежат.

Наметьте и просверлите отверстия в стене, ориентируясь на монтажные отверстия в настенном профиле. Вставьте анкер. Используйте герметик по всей длине настенного профиля и вокруг просверленных отверстий.



Вставьте собранную душевую дверь в настенный профиль. Выровняйте её строго вертикально и просверлите отверстия сквозь настенный профиль. Закрепите все при помощи шурупов.



ВНИМАНИЕ! ОБЯЗАТЕЛЬНО ДЛЯ ЗАПОЛНЕНИЯ!

**ТАЛОН НА ПОДКЛЮЧЕНИЕ СПЕЦИАЛИСТАМИ
СЕРВИСНОЙ СЛУЖБЫ**
заполняется персоналом (организацией), имеющим (ей)
право на осуществление работ данного вида

Дата установки _____

Наименование организации _____

Ф.И.О специалиста, телефон _____

Подпись специалиста _____

М. П.

ВНИМАНИЕ! ОБЯЗАТЕЛЬНО ДЛЯ ЗАПОЛНЕНИЯ!

ГАРАНТИЙНЫЙ ТАЛОН (заполняется продавцом)

Наименование изделия _____

Адрес продавца _____

Телефон продавца _____

Дата продажи _____

Подпись продавца _____

М. П.

Подтверждаю получение комплектного изделия* (комплектация указана на стр.2), с условиями гарантии ознакомлен(а), претензий к внешнему виду не имею:

Подпись покупателя _____

* Комплектность изделия проверяется покупателем при приобретении товара в присутствии продавца. Послепродажные претензии по комплектности изделия не принимаются!

1. Предприятие оставляет за собой право отказа от бесплатного гарантийного ремонта в следующих случаях:

- 1.1. Если изделие имеет следы постороннего вмешательства или была попытка самостоятельного ремонта.
- 1.2. Если обнаружены несанкционированные изменения конструкции изделия
- 1.3. Если изделие эксплуатировалось не в соответствии со своим целевым назначением или в условиях, для которых оно не предназначено.

2. Гарантия не распространяется:

- 2.1. Если монтаж или обслуживание изделия были произведены неквалифицированным и/или неуполномоченным персоналом.
- 2.2. На дефекты, вызванные износом изделия и его составных частей (уплотнителей, прокладок, движущихся частей, декоративных накладок).
- 2.3. На механические повреждения, полученные в результате транспортировки, монтажа, неправильной и/или небрежной эксплуатации.
- 2.4. На повреждения, вызванные попаданием на поверхность изделия едких химических веществ и жидкостей.
- 2.5. В случае утраты чека и/или гарантийного талона, либо внесения изменений в текст гарантийного талона.
- 2.6. В случае появления неисправностей, вызванных действием непреодолимой силы (пожара, наводнений, стихийных бедствий и т.п.), а также аварий систем канализации

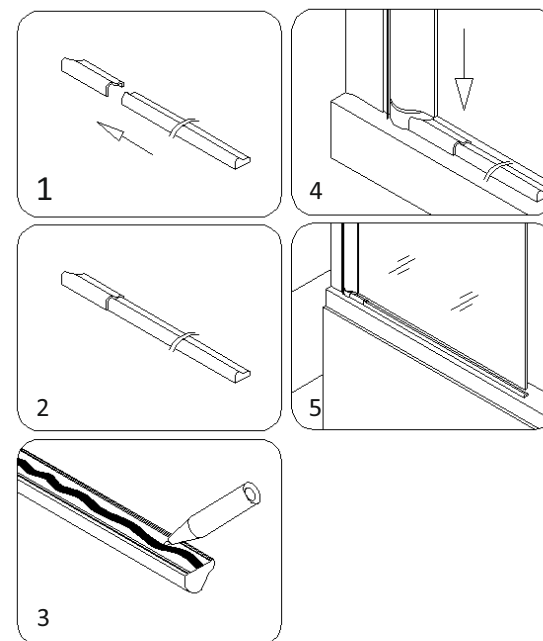
Продавец не несет ответственности за ущерб, вытекающий из вынужденного неиспользования изделия. Транспортные расходы по выезду мастера, почтовые расходы по высылке комплектующих к изделию, услуги по установке (монтажу/демонтажу) изделия, периодическое обслуживание, установка дополнительных элементов проводки не входят в гарантийные обязательства и выполняются сервисной службой за дополнительную плату согласно прейскуранту.

Гарантия не ущемляет законных прав потребителя в рамках действующего законодательства. В случае несоблюдения условий гарантии покупателем производится платный ремонт в соответствии с расценками сервисного центра.

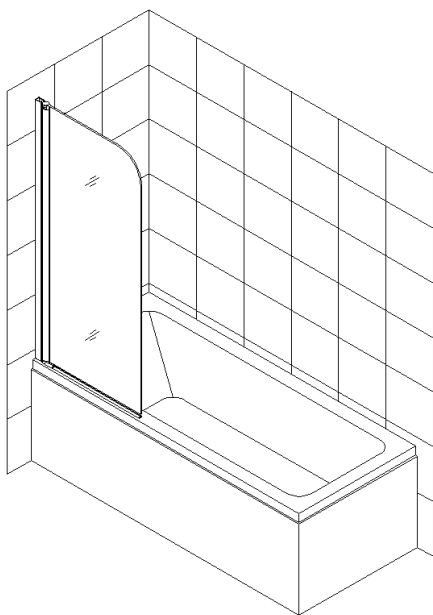
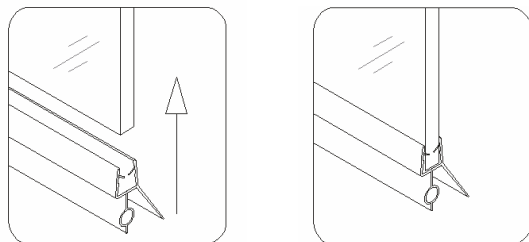
Этап 2.

Установка водоотталкивающей полосы

Вставьте водоотталкивающую алюминиевую полосу в водоотталкивающий пластиковый разъем. Используйте герметик для обработки всего периметра водоотталкивающей алюминиевой полосы. Прикрепите водоотталкивающую алюминиевую полосу в нижней части стеклянной двери, сильно нажав на нее. Обратите внимание, что полоса должна быть параллельна ванне. Нанесите герметик и зафиксируйте поворотный механизм и водоотталкивающий пластиковый разъем.



После того как герметик окончательно высохнет, закрепите водоотталкивающую нижнюю полосу по кромке стеклянной двери. Обратите внимание: чтобы не допустить протекания воды, убедитесь, что полосы плотно прилегают к поворотному механизму.



Этап 3.

Функциональная проверка и герметизация.

Пролейте из душевой лейки в местах соединения. При необходимости нанесите герметик еще раз по швам соединения.

Уход за изделием.

1. Проводите дезинфекцию во избежание размножения болезнетворных бактерий после каждого третьего-четвертого использования изделия. Не используйте средства, содержащие кислоту, растворители и другие разъедающие и способные повредить акриловую поверхность средства.
2. Категорически запрещается использование соды и других абразивных препаратов.
3. Протирать изделие можно только мягкими и предназначенными для этого материалами.

Гарантийные обязательства.

Производитель гарантирует качественную работу изделия в течение 12 месяцев от даты продажи. Дата продажи должна быть подтверждена в гарантийном талоне печатью продавца и чеком, либо другим документом, подтверждающим факт продажи в соответствии с действующим законодательством. Если отметка продавца с датой продажи отсутствуют, то гарантийный срок исчисляется с даты изготовления.

В течение гарантийного срока гарантия даёт право на устранение дефектов, бесплатный ремонт или замену компонентов изделия, которые оказались дефектными по вине производителя. Решение о целесообразности замены или ремонта неисправного узла остаётся за сервисным центром. Заменяемые детали переходят в собственность сервисного центра. Если в населённом пункте покупателя нет сервисного центра, то демонтаж и доставку неработающего изделия или дефектных запчастей производятся силами покупателя.

Гарантия распространяется на товар и подразумевает свободный доступ к нему, а также к любой его детали или аксессуару. Производитель не берёт на себя расходы по обеспечению доступа к агрегатам изделия.

Замена комплектующих в пределах гарантийного срока не продлевает гарантийный срок изделия в целом.