

# RAGEX

ЭЛЕКТРИЧЕСКАЯ ЛОМТЕРЕЗКА  
R2101-000

# RAGEX

Привет! Я ваша новая ломтерезка RAGEX и я сделаю идеальную нарезку для вашего стола!

Далее я расскажу вам, как со мной обращаться, чтобы я радовала вас быстрой работой и долго служила.

Но если вдруг у вас какой-то срочный вопрос, мои помощники всегда на связи с 9.00 до 21.00 (мск).



# Содержание

Техника безопасности	04	Возможные проблемы и пути решения	15
Технические характеристики	06	Уход	16
Комплектация	07	Хранение и транспортировка	17
Описание основных комплектующих	08	Утилизация	18
Перед началом использования	09	Сертификат соответствия	19
Использование	10	Декларация соответствия	19
• Сборка	10	Гарантийное обслуживание	20
• Работа	13		

- Перед использованием устройства прочитайте инструкцию пользователя.
- Соблюдение следующих мер предосторожности позволит избежать травм и повреждения прибора. Неправильное использование и несоблюдение инструкций по технике безопасности могут привести к несчастным случаям.
- Устройство предназначено для использования в домашних условиях. Не используйте его на открытом воздухе, а также в коммерческих или промышленных целях.
- Не используйте прибор мокрыми руками или в помещении с повышенной влажностью. Вода может вызвать окисление и короткое замыкание компонентов, а также привести к поражению электрическим током.
- Не используйте прибор вблизи источников тепла. Высокая температура может привести к деформации корпуса.
- Устройство не предназначено для использования детьми. **Не оставляйте прибор рядом с детьми и животными без присмотра.** Не позволяйте детям играть с упаковкой, самим устройством или частями устройства.
- Перед использованием убедитесь в целостности кабеля питания и вилки. Не используйте устройство, если присутствуют любые повреждения кабеля питания или вилки.
- Не допускается подключение прибора к разветвителю или удлинителю, в который уже подключены другие электроприборы.
- Перед использованием убедитесь, что выпускные отверстия воздухоприёмника ничем не заблокированы.
- Следите, чтобы кабель питания устройства не был вблизи объектов, которые могут его нагревать, повреждать, а также вблизи воды.
- **Не допускайте попадания жидкости внутрь корпуса прибора**, на кабель питания, не погружайте устройство в воду и другие жидкости.
- **Будьте очень осторожны при обращении с лезвиями. Не допускайте попадание пальцев под лезвия.**

- Во время использования не вставляйте посторонние предметы во вращающиеся механические части, чтобы они не стали причиной травм.
- Устройство должно быть установлено на устойчивой поверхности и так, чтобы окружающие предметы не мешали его работе.
- Не эксплуатируйте прибор без присмотра! **Если вам необходимо покинуть рабочее место, всегда выключайте прибор и вынимайте вилку из розетки.**
- Не прикасайтесь к проводам устройства, а также к корпусу работающего устройства мокрыми руками. Не протирайте подключенное к сети устройство влажной тряпкой.
- Выключите прибор и отсоедините его от источника питания, прежде чем менять принадлежности или приближаться к движущимся деталям.
- После использования отключите вилку от электросети и проследите, чтобы она не находилась вблизи огня или воды.
- Не превышайте максимальное содержание продуктов, указанное на аксессуарах.
- Производитель не несет ответственность за любой ущерб, вызванный неправильным использованием и несоблюдением правил техники безопасности.
- Запрещены самостоятельный ремонт прибора или внесение изменений в его конструкцию. Ремонт прибора должен производиться исключительно специалистом авторизованного сервисного центра.
- При возникновении признаков неполадок в работе устройства немедленно отключите его от сети питания.
- Во избежание опасности, этот прибор не должен питаться через внешнее коммутационное устройство, такое как таймер.
- Перед очисткой прибора ознакомьтесь с разделом «Уход».
- Многофункциональные аксессуары, поставляемые с устройством, не должны использоваться для других целей. Производитель не несет ответственности за любой ущерб, вызванный их неправильным использованием.
- В случае несоблюдения пользователем условий настоящей инструкции компания-производитель не несет ответственности за вред, причиненный вам и вашему имуществу.

# Технические характеристики

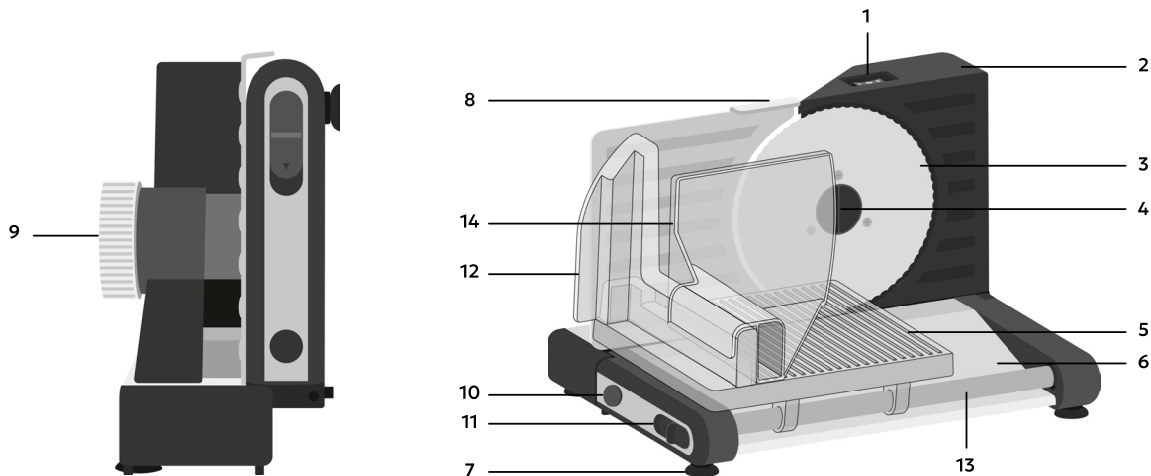
06

Мощность	160 Вт
Напряжение	220-240 В, 50/60 Гц
Конструкция	Складная
Уровень шума	70 дБ
Толщина нарезки	0-18 мм
Рекомендованное непрерывное рабочее время	15 минут
Материал корпуса	Пластик
Материал лезвия	Нержавеющая сталь
Количество скоростей	2
Вес товара	3.6 кг
Вес товара с упаковкой	4.7 кг
Размеры товара (ДхШхВ)	360х230х140
Размеры товара с упаковкой (ДхШхВ)	410х190х260
Гарантийный срок	1 год

Вследствие постоянного совершенствования продукции производитель сохраняет за собой право на внесение изменений в конструкцию, комплектацию и технические характеристики. Правила безопасности для пользования устройством при этом остаются актуальными.

# Комплектация

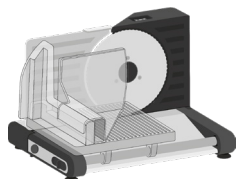
07



1	Выключатель	8	Пластина регулировки толщины
2	Корпус	9	Ручка регулировки толщины
3	Лезвие	10	Кнопка фиксации
4	Ручка извлечения ножа	11	Замок-фиксатор вала
5	Пластина подачи	12	Пластина-толкатель
6	Стол-платформа	13	Вал
7	Нескользящие ножки	14	Прижимная пластина

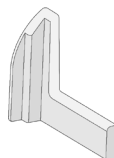
# Описание основных комплектующих

08



## МОТОРНЫЙ БЛОК С РУЧКОЙ РЕГУЛЯТОРА СКОРОСТИ

На моторный блок происходит установка составных частей ломтерезки, а также осуществляется управление скоростью работы устройства.



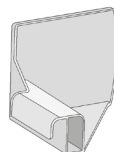
## ПЛАСТИНА-ТОЛКАТЕЛЬ

Используется для работы с продуктом, для перемещения пластины подачи по столу-платформе.



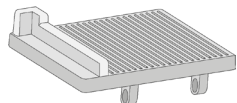
## СТОЛ-ПЛАТФОРМА

Используется как основание, к которому крепятся остальные элементы для работы с продуктом, такие как пластиковая пластина подачи, защитная и прижимная пластины.



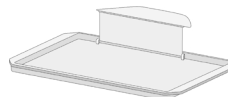
## ПРИЖИМНАЯ ПЛАСТИНА

Используется для прижимания продукта к лезвию устройства.



## ПЛАСТИНА ПОДАЧИ

Используется для работы с продуктом, на нее происходит установка прижимной пластины и пластины-толкателя.



## ЛОТОК

Является столиком-платформой, на которую падают кусочки после измельчения.



# Перед началом использования

09

- Аккуратно достаньте устройство и его комплектующие из коробки. Снимите все упаковочные материалы. Убедитесь, что все комплектующие на месте, не имеют повреждений, сколов и других дефектов.



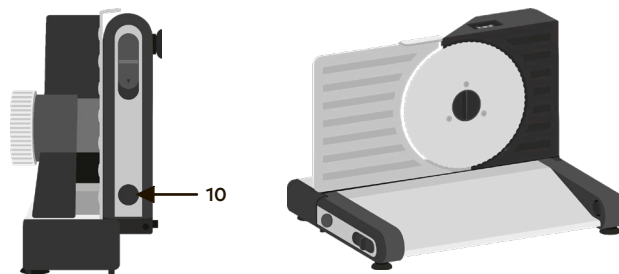
Сохраните на корпусе предупреждающие наклейки, наклейки-указатели и наклейку с серийным номером.

- После транспортировки или хранения при низких температурах необходимо выдержать прибор при комнатной температуре не менее 2 часов перед включением.
- Протрите корпус изделия и столик-платформу слегка влажной тканью. Вытрите насухо. **Не промывайте моторный блок под водой!**
- Промойте пластиковые пластины (пластину подачи, пластину толкатель, прижимную пластину). Можно использовать привычное средство для мытья посуды). Вытрите насухо.
- Промойте лезвие устройства, можно использовать привычное средство для мытья посуды.
- **Будьте осторожны с острыми элементами! Желательно использовать защитные перчатки.**
- Установите прибор на ровную, чистую и сухую поверхность.
- Далее переходите к сборке устройства в соответствии с инструкцией.
- После пробного запуска новое устройство может издавать запах пластика. Это нормально.

# Использование

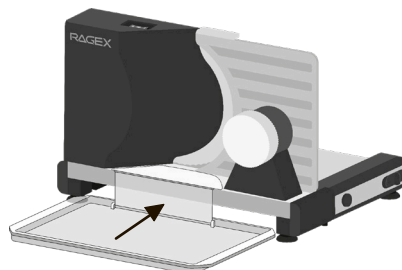
10

- СБОРКА



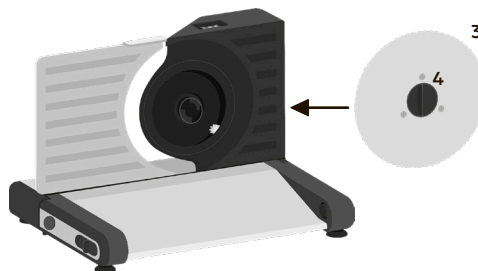
**ШАГ 1.** Установите устройство на ровную поверхность и извлеките шнур питания из углубления для намотки на дне прибора.

**ШАГ 2.** Нажмите на кнопку фиксации (10) и снимите стол платформу (6) с моторного корпуса. Далее зафиксируйте платформу в горизонтальном положении, пристегнув петли к корпусу устройства.

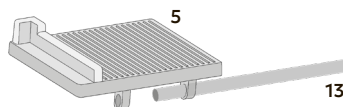


**ШАГ 3.** Снимите лоток с нижней части устройства и установите его на выходе устройства (с той стороны, где расположен регулятор толщины).

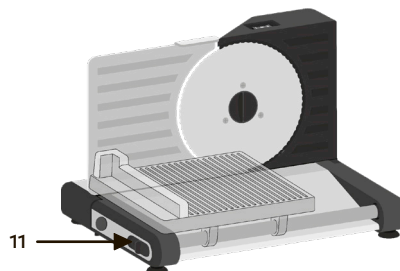
**ШАГ 4.** Возьмите лезвие (3), удерживая его за пластиковую ручку (4) и установите в паз на корпусе устройства, зафиксировав ручку (4) **против часовой стрелки до щелчка. Ручка (4) при этом становится в вертикальное положение.**



**ШАГ 5.** Возьмите пластиковую пластину подачи (5) и проденьте в ее петли направляющий вал (13).

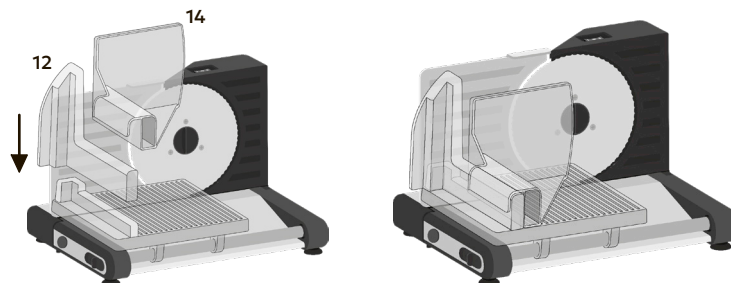


**ШАГ 6.** Далее установите пластиковую пластину на стол-платформу, зафиксировав ее в пазах. Для вставки вала с левой стороны платформы есть специальный **замок-фиксатор (11)**, который нужно сдвинуть во время установки и затем отпустить для фиксации.

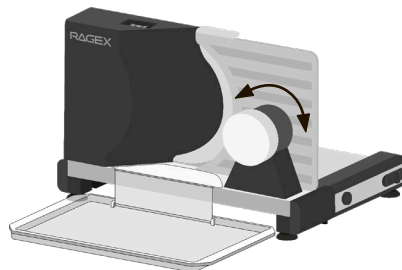


**ШАГ 7.** Далее установите на выступающий паз пластиковой пластины подачи (5) пластину-толкатель (12).

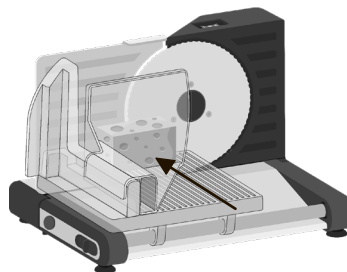
**ШАГ 8.** На пластину-толкатель (12) установите прижимную пластину (14).



**ШАГ 9.** Вращайте ручку регулировки толщины (9) влево или вправо, чтобы установить необходимую толщину нарезки (0-18 мм).



**ШАГ 10.** Включите кабель питания в сеть. Разместите продукт, который нужно нарезать, на пластиковой пластине подачи (5) между лезвием (3) и прижимной пластиной (14).



**ШАГ 11.** Включите кнопку запуска (1). Установите переключатель на 2-ю скорость (переключатель на 1-ой скорости – стандартный режим для равномерной нарезки с непрерывным движением лезвия, 2-я скорость – шаговый режим, 0-я передача – остановка).

- **РАБОТА**

Слегка надавите на продукт прижимной пластиной (14) и перемещайте пластиковую платформу подачи (5) вперед и назад между режущими дисками, пока продукт не будет полностью нарезан на кусочки.

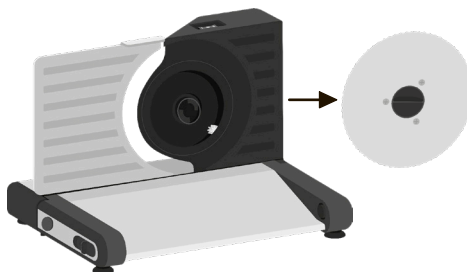


Время непрерывной работы – **15 минут**, затем необходимо сделать перерыв 10 минут.  
Замороженное мясо перед нарезкой необходимо разморозить в течение 25-30 минут.

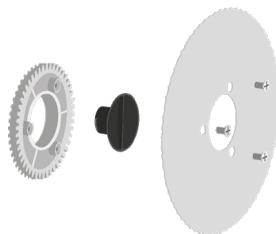


**Будьте осторожны, следите за тем, чтобы пальцы находились за защитной пластиной и не соприкасались с лезвиями!**

Для извлечения лезвий после завершения работы поверните ручку лезвия **по часовой стрелке**. Когда ручка примет **горизонтальное** положение, извлеките лезвие.



**При необходимости** лезвие может быть разобрано для замены. Для этого с помощью отвертки выкрутите три винта вокруг центра лезвия и аккуратно извлеките его.



**Лезвие острое, обращайтесь с ним осторожно!**

Перед снятием лезвия с шестерни примите защитные меры, например, наденьте перчатки.

Храните лезвие в недоступном для детей месте.

## Возможные проблемы и пути решения

15

В случае, если устройство не работает или работает некорректно, перед обращением в авторизованный сервисный центр изучите информацию в таблице ниже.

Проблема	Решение
Устройство не работает	Проверьте, надежно ли вилка установлена в розетку.
	Если устройство работает непрерывно более 15 минут, то необходимо подождать, пока мотор не остынет.
Раскачивание во время работы прибора	Проверьте, на месте ли резиновые ножки на основании корпуса.
	Убедитесь, что прибор установлен на гладкую и ровную поверхность.
Нож выпадает	Проверьте, надежно ли закреплено лезвие и правильно ли повернута ручка снятия ножа.
Стол подачи соскальзывает	Проверьте, надежно ли закреплен стол подачи.

Не производите самостоятельный ремонт устройства, это может быть опасным. Обращайтесь в авторизованные сервисные центры.

- Проводите очистку устройства после каждого его использования.
- Перед чисткой прибора выключите его и отключите от сети электропитания.
- Снимите пластиковую платформу подачи (5) и установленные на нее элементы (12) и (14). Для снятия платформы, нажмите на фиксатор вала (11 – находится с левого бока устройства), освободите вал и выньте его из петель платформы.
- Промойте пластиковые элементы водой с использованием моющего средства и вытрите насухо.
- Поверните ручку ножа вправо, снимите лезвие, аккуратно промойте его с использованием моющего средства и вытрите насухо.
- Протрите корпус влажной тряпкой, вытрите насухо.
- После чистки установите пластину регулировки толщины на ноль и закройте ломтерезку как книгу (для этого зажмите кнопку 10), находящуюся в левом боку устройства.



**Помните, что лезвия очень острые.**

Никогда не прикасайтесь к лезвиям голыми руками во избежание порезов.



Не погружайте в воду и другие жидкости корпус устройства!

- Не используйте агрессивные и абразивные моющие средства. **Не рекомендуется мыть детали прибора в посудомоечной машине.**



- Воздействие тепла и абразивных чистящих средств может вызвать деформацию и коррозию.
- Дайте частям полностью высохнуть перед повторной сборкой прибора. После высыхания можно аккуратно нанести небольшое количество растительного масла на лезвие.

## **Хранение и транспортировка**

- Храните устройство в сухом вентилируемом месте вдали от нагревательных приборов и попадания прямых солнечных лучей. Перед помещением на хранение, убедитесь, что устройство остыло и находится в сухом виде.
- При транспортировке и хранении не подвергайте устройство механическому воздействию, которое может привести к повреждению устройства или нарушению целостности упаковки.
- Упаковочный материал (пенопласт, плёнка и т. д.) может быть опасен для детей. Утилизируйте его в соответствии с местными правилами или храните в недоступном для детей месте.

- Прибор по окончании срока службы может быть утилизирован отдельно от обычного бытового мусора. Его можно сдать в специальный пункт приема электроприборов на переработку.
- Материалы перерабатываются в соответствии с их классификацией.
- Сдав этот прибор по окончании его срока службы на переработку, Вы внесете большой вклад в защиту окружающей среды.
- Список пунктов приема электронных приборов и электроприборов на переработку Вы можете получить в муниципальных органах государственной власти.
- Упаковка, сам прибор сделаны из материалов, которые могут быть использованы повторно. По возможности при утилизации выбрасывайте их в контейнер, предназначенный для повторно используемых материалов.



Такая маркировка означает, что это устройство нельзя выбрасывать вместе с обычными бытовыми отходами. Для предотвращения возможного вреда окружающей среде и здоровью людей в результате неконтролируемого сброса отходов подойдите к вопросу утилизации ответственно и сдайте отслужившее устройство на переработку. Этим вы поспособствуете экологически безопасному повторному использованию материальных ресурсов.



Материалы, помеченные этим знаком, можно переработать.

## **Информация о сертификате соответствия**

### **Товар сертифицирован**

Прибор соответствует требованиям:

Технического регламента Таможенного союза ТР ТС 004/2011 «О безопасности низковольтного оборудования»

Технического регламента Таможенного союза ТР ТС 020/2011 «Электромагнитная совместимость технических средств»

**№ сертификата:** ЕАЭС KG417/026.CN.02.18025

**Срок действия:** от 21.02.2025 до 20.02.2030

## **Информация о декларации соответствия**

Прибор Соответствует требованиям:

Технического регламента Евразийского экономического союза ТР ЕАЭС 037/2016

«Об ограничении применения опасных веществ в изделиях электротехники и радиоэлектроники»

**№ декларации:** ЕАЭС KZ 7500533.13.12.07791

**Срок действия:** от 21.02.2025 до 20.02.2030

ЭЛЕКТРИЧЕСКАЯ ЛОМТЕРЕЗКА

Модель: R2101-00 0

Гарантия: 1 год

При заказе товара на маркетплейсах гарантийный талон заполнять не нужно.  
Гарантия осуществляется через личный кабинет пользователя.

Серийный номер:

Дата продажи:

Название и адрес магазина:

Место для печати

Подтверждаю получение исправного изделия. С условиями гарантии ознакомлен.  
Претензий к внешнему виду и комплектации не имею.

Подпись покупателя

## УСЛОВИЯ ГАРАНТИИ:

1. Настоящая гарантия имеет силу при условии правильного и четкого заполнения гарантийного талона с указанием наименования модели, ее серийного номера (если таковой имеется), даты продажи и печати фирмы-продавца в гарантийном талоне.
2. Изделия принимаются на гарантийное сервисное обслуживание только в чистом виде, без признаков загрязнений.
3. Не подлежат гарантийному ремонту изделия с дефектами, возникшими в следствие:
  - механических, тепловых и иных повреждений;
  - использования изделия, предназначенного для личных (бытовых) нужд, в предпринимательской деятельности, а также в иных целях, не соответствующих его прямому назначению;
  - нарушения правил и условий эксплуатации изделия, изложенных в руководстве по эксплуатации;
  - попадания внутрь посторонних предметов, жидкости, насекомых;
  - попыток изменения внутреннего устройства или ремонта специалистами неуполномоченного сервисного центра;
  - действия непреодолимой силы, несчастных случаев, умышленных и неосторожных действий потребителя или третьих лиц;
  - повреждения или ненормального функционирования изделия, вызванного несоответствием стандартам параметров питающих, телеком-муникационных, кабельных сетей или других внешних факторов;
  - неправильной установки (установки изделия покупателем или не уполномоченными на то специалистами) или транспортировки;
  - подачи на динамики мощности большей, чем предусмотрено изготовителем;
  - повреждения животными.
4. Гарантия не распространяется на детали с ограниченным сроком службы: пульты, сетки, фильтры, пылесборники, шланги, трубки, щетки, насадки, чаши, колбы, стаканы, тарелки, решетки, батарейки, аккумуляторы, диски, валы, держатели ножей, держатели насадок, крышки, ножи, аксессуары и т.п.
5. Изготовитель не несет ответственности за возможный вред, прямо или косвенно нанесенный продукцией торговой марки RAGEX людям, животным и имуществу в случаях, если это произошло в результате несоблюдения правил и условий эксплуатации изделия.
6. Потребитель имеет право в течение гарантийного срока предъявить продавцу требования, предусмотренные законом Республики Беларусь «О защите прав потребителей».

### Официальный сервисный центр RAGEX в Республике Беларусь:

ЗАО «ТГТ», г. Минск, пр-т Дзержинского, 90, пом. 417  
тел.: +375(25)601-87-77, ragexstore.by

### Официальный сервисный центр RAGEX в Российской Федерации:

ООО «КингПро», г. Москва, пр-т Волгоградский, 35, оф. 101а  
тел.: +7(495)182-72-52, ragexstore.ru

Если у вас возникнут трудности с использованием нашей техники, свяжитесь с нашим отделом заботы **отсканировав QR-код** с нужным мессенджером.

Или пишите нам на почту: **care@ragexstore.ru** и в Whatsapp по номеру телефона: **+7(925)488-56-92**  
Мы работаем ежедневно с 9:00 до 21:00 (мск)



**Срок службы:** 2 года

**Срок гарантии:** 1 год

**EAC** товар  
сертифицирован

**Изготовитель:** Санлида Электрикал Техноложи Ко., ЛТД. 101 Здание А, 27 Цзянцзюньмао Комьюнити, Ульян Комьюнити, Лунган-стрит, Район Лунган, Шэньчжэнь, Гуандун, Китай.

**Импортер:** ЗАО «ТГТ», Республика Беларусь, 220083, г. Минск, пр-т Дзержинского, д. 90, пом. 427.

**Разработано в Беларуси. Произведено в Китае.**

**Уполномоченная организация для принятия претензий на территории РФ:**

ООО «КингПро», 109316, г. Москва, пр-т Волгоградский 35, оф. 101а.

**Уполномоченная организация для принятия претензий на территории РБ:**

ЗАО «ТГТ», 220083, г. Минск, пр-т Дзержинского, д. 90, пом. 427.

Благодарим вас за выбор

# RAGEX

Рады стать вашим надёжным  
помощником в повседневных делах!

Давайте дружить в соцсетях

 [ragex\\_store](#)

 [ragex\\_store](#)

 [ragex\\_store](#)

 [ragex\\_world](#)

Будем счастливы видеть ваши фотоотзывы  
и отметки в социальных сетях!  
Ваши результаты нас вдохновляют!