

**KL** PRO  
III®

**KLBCB18**

**KALE...**



Благодарим вас за покупку продукта KLPRO.

Мы уверены, что вы оцените качество изделия и будете полностью удовлетворены покупкой.

Внимательно изучите инструкции по безопасности и эксплуатации для правильной работы с данным изделием в соответствии с нормами и правилами безопасности.

ОПИСАНИЕ И НАЗНАЧЕНИЕ ПРОДУКТА	2
ТЕХНИЧЕСКИЕ ХАРАКТЕРИСТИКИ	3
ПОДГОТОВКА ОБОРУДОВАНИЯ	3
ИНСТРУКЦИИ ПО ИСПОЛЬЗОВАНИЮ И БЕЗОПАСНОСТИ	4
ТРАНСПОРТИРОВКА И ХРАНЕНИЕ	9
ОХРАНА ОКРУЖАЮЩЕЙ СРЕДЫ И УТИЛИЗАЦИЯ	9
ТЕХНИЧЕСКОЕ ОБСЛУЖИВАНИЕ И РЕМОНТ	10
СХЕМА И СПИСОК ДЕТАЛЕЙ	11
ТЕХНИЧЕСКИЙ ЧЕРТЕЖ	12
ЭЛЕКТРИЧЕСКАЯ СХЕМА	13

Аккумуляторный триммер для живой изгороди, благодаря вращающимся ножам, позволяет избавиться от лишней травы в изгороди и обеспечивает легкую очистку изгороди благодаря мощной режущей способности. Изделие, оснащенное не только насадкой для травы, но и насадкой для забора, является функциональным и помогает упорядочить траву.

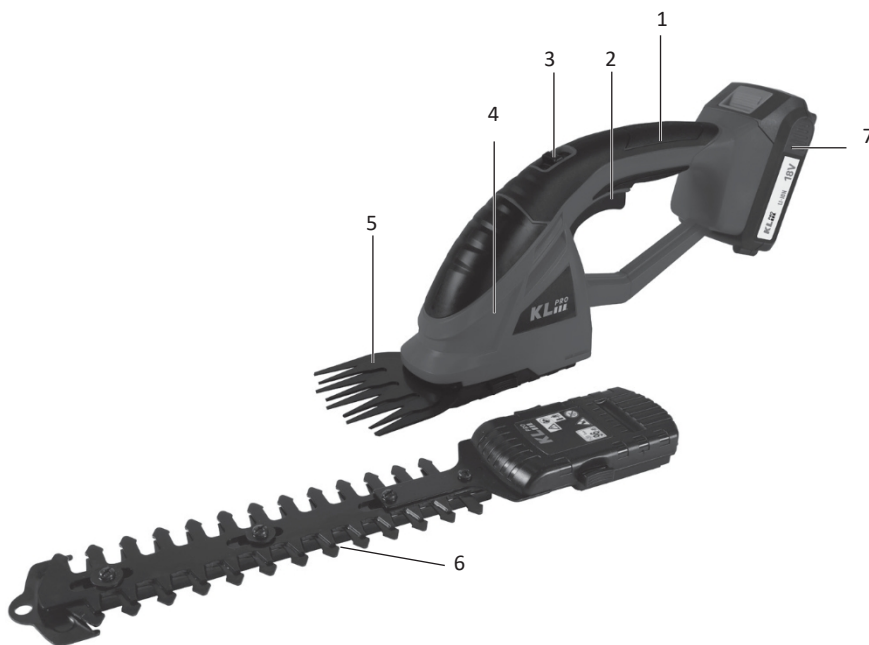
#### **Ситуации, отличные от предполагаемого использования**

Аккумуляторные секаторы нельзя использовать в следующих ситуациях:

Использование, кроме как для подрезки живых изгородей и их эстетической стрижки, а также для стрижки газонов с помощью насадки для травы, приведет к повреждению изделия.

В качестве переносного или встраиваемого аппарата.

Пользователи несут ответственность за любой материальный ущерб и телесные повреждения, вызванные неправильным использованием электроинструмента. Данный электроинструмент должен быть укомплектован оригинальными деталями. Если используются другие запасные части, гарантия производителя будет недействительной.



## ТЕХНИЧЕСКИЕ ХАРАКТЕРИСТИКИ

Напряжение	18 V	Длина ножа для стрижки живой изгороди	199 мм
Режущая способность ограждения	7,5 мм	Ширина скашивания травы	92 мм
Скорость без нагрузки	1200 об/мин	Вес	1,6 кг

Показатели звука и вибрации в соответствии со стандартом **EN 62841**.

Уровень звуковой мощности LwA	96 дБ(А)	Среднее значение вибрации $a_{rh}$	8,54 м/с <sup>2</sup>
Уровень звукового давления LpA	80,5 дБ(А)		

### Включение/выключение

Вставьте батарею в гнездо для батареи аккумуляторного триммера для живой изгороди. Когда вы включите предохранитель и нажмете на курок, режущий аппарат заработает.

Для выключения отпустите курок аккумуляторного триммера для живой изгороди, выключите предохранитель, затем можно вынуть аккумулятор.

Аккумуляторный триммер для живой изгороди отличается прочной и легкой конструкцией, что делает его очень удобным в использовании.

Лезвие можно приблизить к стригущейся изгороди, стрижка выполняется постепенно. вы сможете подстричь живую изгородь, не повредив растение.

Вы также можете очистить газон с помощью ножа для газонов и организовать сад по своему усмотрению.

- Для стрижки поместите лезвие на срезаемую живую изгородь и нажмите на кнопку включения.
- При использовании изделия держите другие части тела на расстоянии не менее 15 см от лезвия.
- Стригите на расстоянии не менее 1,5 метра от окружающих вас людей.
- Не трясите изделие во время резки и избегайте опасных и неконтролируемых движений.
- Не используйте продукт в дождливой и влажной среде.
- После использования выключите выключатель и извлеките батарею из устройства.

В случае опасности или неисправности отпустите курок, и лезвие полностью чтобы предотвратить повреждения и несчастные случаи.



ПРИМЕЧАНИЕ:

# ИНСТРУКЦИИ ПО ИСПОЛЬЗОВАНИЮ И БЕЗОПАСНОСТИ

## ИНСТРУКЦИЯ ПО ИСПОЛЬЗОВАНИЮ И БЕЗОПАСНОСТИ



**ПРЕДУПРЕЖДЕНИЕ:** Прочтите все правила техники безопасности и все инструкции. Несоблюдение правил и инструкций по технике безопасности может привести к поражению электрическим током, пожару и/или серьезным травмам. Сохраните все правила и инструкции для дальнейшего использования. Термин "электроинструмент" в инструкциях по технике безопасности относится либо к электроинструменту с вилкой (проводному), либо к электроинструменту с аккумулятором (аккумуляторному).

### Инструкции по безопасности

- В следующих предупреждениях под термином "электроинструмент" подразумевается с вилкой (проводной) или аккумуляторный (беспроводной).

Содержите рабочую зону в чистоте и хорошо освещайте. Захламленные и плохо освещенные рабочие зоны чреваты несчастными случаями.

Не используйте электроинструменты во взрывоопасной атмосфере, например, в среде легковоспламеняющихся жидкостей, газов или пыли. Электроинструменты создают искры, которые могут воспламенить пыль или дым.

Держите детей и окружающих вас людей на безопасном расстоянии.

### Электробезопасность

Вилка электроинструмента должна входить в сетевую розетку. Не вносите никаких изменений в вилку. Никогда не используйте вилку-переходник к заземленным электроинструментами. Не модифицированные вилки и подходящие розетки снижают риск поражения электрическим током.

Избегайте контакта тела с заземленными поверхностями, такими как трубы, радиаторы, плиты и холодильники. Если ваше тело заземлено, повышается риск поражения электрическим током.

Не подвергайте электроинструменты воздействию дождя или влаги. Если вода попадет в электроинструмент, повышается риск поражения электрическим током.

Не используйте шнур для переноски или перемещения электроинструмента, а также для отключения его от розетки. Держите шнур питания вдали от тепла, жира и острых краев. Поврежденные или спутанные шнуры повышают риск поражения электрическим током.

При использовании инструмента на открытом воздухе используйте только удлинитель, одобренный для использования вне помещений. Использование шнура, одобренного для использования вне помещений, снижает риск поражения электрическим током.

Если электроинструменты должны всегда использоваться во влажном помещении, используйте электрическое соединение, защищенное устройством защиты от остаточного тока (KAR). Использование защитного реле остаточного тока снижает риск поражения электрическим током.

## ИНСТРУКЦИИ ПО ИСПОЛЬЗОВАНИЮ И БЕЗОПАСНОСТИ

### **Личная безопасность**

Будьте бдительны. Следите за тем, что вы делаете, и руководствуйтесь здравым смыслом при работе с электроинструментом. Никогда не используйте электроинструмент, если вы устали или находитесь под воздействием наркотиков, алкоголя или лекарств. Достаточно одного мгновения невнимательности при работе с электроинструментом, чтобы получить серьезную травму.

Используйте соответствующее защитное оборудование. Всегда надевайте защитные очки. В зависимости от инструмента и способа его использования. Использование защитных средств, таких как пылезащитная маска, не скользящая защитная обувь, каска или защита ушей, снижает риск получения травмы.

Избегайте случайного включения. Перед подключением шнура питания и/или аккумулятора убедитесь, что выключатель находится в положении OFF. Если держать палец на выключателе во время переноски электроинструмента или подключать его к источнику питания во включенном состоянии, может произойти несчастный случай.

Перед включением электроинструмента всегда проверяйте, сняты ли торцевые/трубные гаечные ключи. Любой гаечный ключ, попавший во вращающийся механизм, может привести к травмам.

Старайтесь не стоять в неестественной позе. Всегда сохраняйте твердую осанку и равновесие. Это позволит лучше контролировать электроинструмент в неожиданных ситуациях.

Носите соответствующую одежду. Не носите свободную одежду и украшения. Держите волосы, одежду и руки подальше от движущихся частей. Свободная одежда, украшения или длинные волосы могут зацепиться за движущиеся части.

Если имеются оборудования для удаления или сбора пыли, их необходимо правильно подключить и использовать. Оборудование для удаления воздуха может снизить риск, связанный с пылью.

### **Использование и обслуживание электроприборов**

Не применяйте силу к электроинструменту. Используйте подходящий электроинструмент для запланированной работы. Использование подходящих электроинструментов означает, что вы можете работать лучше и безопаснее в пределах указанного диапазона производительности.

Не используйте электроинструмент, если его нельзя включить или выключить с помощью выключателя. Электроинструменты, которые нельзя включить или выключить с помощью выключателя, опасны и подлежат ремонту.

Перед выполнением любых регулировок, заменой принадлежностей или хранением электроинструмента, отсоедините штепсельную вилку и/или извлеките аккумуляторный блок. Эта мера предосторожности предотвращает случайное включение электроинструмента.

Когда электроинструменты не используются, храните их в недоступном для детей месте.

## ИНСТРУКЦИИ ПО ИСПОЛЬЗОВАНИЮ И БЕЗОПАСНОСТИ

Не допускайте к работе с электроинструментом детей или лиц, не знакомых с его назначением и инструкцией по эксплуатации. Использование электроинструментов неопытными людьми опасно.

Поддерживайте электроинструмент в надлежащем состоянии. Убедитесь, что движущиеся части правильно отрегулированы и не заклинивают, а также что ни одна деталь не установлена неправильно или не повреждена. Проверьте, нет ли других факторов, которые могут повлиять на работоспособность. Если электроинструмент поврежден, его необходимо отремонтировать, прежде чем использовать снова. Многие несчастные случаи происходят из-за неправильного обслуживания электроинструментов.

Держите режущие инструменты острыми и чистыми. Правильно обслуживаемые режущие инструменты, с острыми режущими кромками режут заедают и легче управляются.

Используйте электроинструмент, его принадлежности, наборы бит и т.д. в соответствии с данной инструкцией.

Учитывайте условия труда и выполняемую работу. Использование электроинструментов не назначению может привести к возникновению опасных ситуаций.

### **Аккумулятор**

Заряжайте аккумуляторы только с помощью зарядного устройства, рекомендованного производителем. Зарядное устройство, предназначенное для аккумуляторов определенного типа, может стать причиной пожара при использовании с аккумуляторами другого типа.

Используйте электроинструмент только с предназначенными для него батареями. Использование других батарей может привести к травмам и пожару.

Держите неиспользуемый аккумулятор вдали от скрепок, монет, ключей, гвоздей, шурупов и других металлических предметов, которые могут вызвать короткое замыкание клемм. Короткое замыкание клемм аккумулятора может привести к ожогам или возгоранию.

- Неправильное обращение может привести к вытеканию жидкости из аккумулятора. Избегайте контакта с этой жидкостью. В случае контакта промойте водой. Если жидкость попала в глаза, обратитесь за медицинской помощью. Жидкость из аккумулятора может вызвать раздражение кожи и ожоги.

### **Техническое обслуживание**

Ваш электроинструмент должен обслуживаться квалифицированным персоналом с использованием только оригинальных запасных частей. Это обеспечит безопасность использования электроинструмента.

Правила безопасности, характерные для беспроводных устройств:

При работе в рабочих зонах, где электроинструмент может соприкоснуться со скрытой проводкой, держите электроинструмент только за изолирующие поверхности захвата. Металлические части машины, соприкасающиеся с электрическим проводником, проводят электричество и вызвать поражение электрическим током.



## ИНСТРУКЦИИ ПО ИСПОЛЬЗОВАНИЮ И БЕЗОПАСНОСТИ

Никогда не держите заготовку в руках или на коленях. Прочно закрепляйте заготовку. Это риск контакта с телом и потери контроля над станком. Поддерживайте большие заготовки, чтобы снизить риск их сгибания или поломки. Крупные заготовки могут согнуться под собственным весом, поэтому их необходимо правильно поддерживать.

Следите за детьми и никогда не позволяйте им управлять электроприборами! Работайте осторожнее, если рядом находятся дети.

По окончании работы уберите электроинструмент в недоступное для детей место. Не допускайте прикосновения электроинструмента к горячим поверхностям или открытому пламени.

Электроинструмент не должен соприкасаться с водой или другими жидкостями, его следует чистить только сухой тканью или мягкой щеткой.

В целях безопасности мы рекомендуем надевать защитные очки при работе с электроинструментами. Всегда надевайте пылезащитную маску.

Дополнительные правила безопасности для беспроводных устройств:

Извлекайте аккумулятор перед обслуживанием или если электроинструмент не будет использоваться в течение некоторого времени. Используйте только указанный тип аккумулятора.

### **Инструкции по безопасности для аккумуляторов**

Перед зарядкой аккумулятора ознакомьтесь с правилами и инструкциями по безопасности.

Никогда не используйте поврежденное зарядное устройство.

Доверяйте ремонт батареи только авторизованному специалисту.

Избегайте короткого замыкания батареи. Следите за тем, чтобы клеммы аккумулятора не касались металлических предметов.

Не храните аккумулятор там, где температура может достигать 50°C, например, в автомобиле, припаркованном на солнце.

Не подвергайте батареи воздействию влаги.

Не сжигайте батареи.

Не пытайтесь открыть батареи.

Если жидкость для аккумуляторов (25-30-процентный крепкий раствор гидроксида калия) попала на кожу, немедленно промойте ее большим количеством воды. Нейтрализуйте этот раствор слабой кислотой, например лимонным соком или уксусом. При попадании раствора в глаза промойте их проточной водой в течение не менее десяти минут, затем обратитесь к врачу.

### **Зарядка аккумулятора**

Перед первым использованием аккумулятор должен быть полностью заряжен.

## ИНСТРУКЦИИ ПО ИСПОЛЬЗОВАНИЮ И БЕЗОПАСНОСТИ

Убедитесь, что напряжение, указанное на типовой табличке зарядного устройства или адаптера, совпадает с напряжением в сети.

Аккумулятор достигнет своей полной емкости только после многочисленных циклов зарядки и разрядки. Заряжайте аккумулятор только с помощью собственного зарядного устройства.

Перед зарядкой аккумулятора внимательно прочитайте инструкцию по эксплуатации зарядного устройства и обезопасьте себя от риска поражения электрическим током, травм и возгорания.

Не оставляйте аккумулятор в зарядном устройстве после полной зарядки.

Заряжайте аккумулятор при комнатной температуре 10°C - 40°C.

Перед зарядкой горячей батареи остыть.

Заряжайте аккумулятор каждые 6 месяцев, если вы не используете его в течение длительного времени. Отсутствие зарядки сократит срок службы аккумулятора или приведет к его неисправности.

### **Выбросы (пыль, шум)**

Высокий уровень шума может привести к ухудшению слуха. Носите средства защиты ушей, особенно при работе в помещении.

Пыль и осколки могут нанести травму глазам. Носите защитные очки или очки с защитными линзами.

Особую опасность представляет пыль. Чтобы избежать вдыхания пыли, наденьте подходящую защитную маску. Если продукт используется без маски, пыль вызовет повреждение легких.

Всегда надевайте шлем и защитную обувь.

Всегда надевайте безупречную и плотно прилегающую защитную одежду.

Не носите свободных украшений и надевайте шлем, если у вас длинные волосы.

### **Другие риски**

Существуют и другие риски, которые невозможно полностью исключить даже при правильном использовании электроинструмента. Тип и конструкция электроинструмента могут привести к следующим потенциальным рискам:

Контакт с незащищенными частями ножниц для живой изгороди и ножа для травы (порезы).

Контакт с отлетающими частями кустореза и траворезки в случае неисправности(порезы).

Люфт или выброс частей заготовки (ушибы).

Нарушение слуха (потеря слуха), если при работе не используются подходящие защитные наушники.

#### **Вредное выделение древесной пыли.**

При несоблюдении инструкций по эксплуатации могут возникнуть другие риски, связанные с неправильным использованием.

Немедленно прекратите работу, если во время использования электроинструмента вы почувствовали дискомфорт или заметили обесцвечивание кожи рук. Во время работы делайте перерывы, через соответствующие промежутки времени. При не правильном обращении с электроинструментом существует риск развития синдрома вибрации рук и плеч.

Оцените степень нагрузки, принимая во внимание выполняемую работу и использование электроинструментов, и запланируйте соответствующие перерывы во время работы. Таким образом можно значительно снизить степень нагрузки в рабочее время. Сведите к минимуму воздействие вибрации. Используйте электроинструмент в соответствии с рекомендациями, приведенными в инструкции по эксплуатации.

Если электроинструмент используется чаще, следует приобрести антивибрационные аксессуары (рукоятки).



Предупреждение  
Опасность  
внимание



Используйте  
пылезащитную маску



Принять во внимание



Используйте  
защиту для ушей



Используйте  
защитные перчатки



Используйте  
защиту для глаз

- Очистите инструменты в соответствии с инструкциями и дайте им высохнуть.
- Если инструменты не будут использоваться в течение длительного времени, их следует хранить в оригинальной упаковке.
- Храните инструменты в сухом и хорошо проветриваемом в недоступном для детей месте.
- Всегда выключайте инструменты перед их транспортировкой.
- Всегда переносите инструменты с помощью предназначенной для этого ручки.
- Убедитесь, что инструменты не рискуют опрокинуться или подвергнуться вибрациям и ударам во время транспортировки, особенно если инструменты будут перевозиться в автомобиле или другом транспортном средстве.



Забойтесь об окружающей среде!

Не выбрасывайте вместе с бытовыми отходами! Это изделие содержит электрические или электронные компоненты, которые подлежат переработке. Сдайте изделие на переработку в специальный центр утилизации, например, в центр утилизации при местной администрации.

Не используйте электроинструмент при температуре ниже +10°C. Составьте план работы, ограничивающий вибрационную нагрузку. Определенная шумовая нагрузка на машину неизбежна. Следите за тем, чтобы работы с высоким уровнем шума выполнялись в определенное, разрешенное время. Соблюдайте все периоды отдыха и ограничивайте рабочее время выполнением самых важных задач. Для защиты себя и окружающих необходимо использовать подходящие средства защиты ушей.

### ОПИСАНИЕ ДОКУМЕНТА

Внимательно прочитайте рекомендации по технике безопасности. Обратите внимание на соответствующие символы и их значения. Не изменяйте порядок действий в инструкции по эксплуатации. Не пропускайте ни одного из пунктов инструкции по эксплуатации. Внимательно изучите рекомендации по технике безопасности, содержащиеся в данной инструкции по эксплуатации. Они должны иметь четкую маркировку и отмечены символами "Осторожно" или "Опасно".

Регулярно очищайте вентиляционные отверстия на электроинструменте. Очищайте электроинструмент слегка увлажненной тканью. Затем тщательно протрите его.



**ПРИМЕЧАНИЕ:** Многие чистящие средства содержат химикаты, которые могут повредить пластиковые детали электроинструмента. Никогда не используйте бензин, скипидар, разбавитель или аналогичные средства.

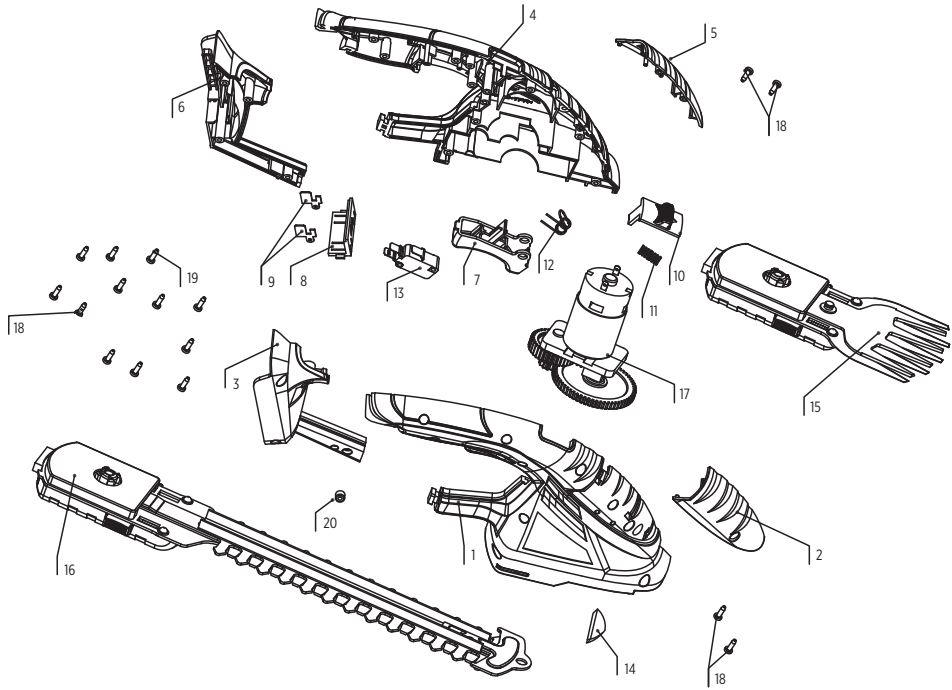
Всегда держите инструменты острыми и чистыми для лучшей и безопасной работы.

При возникновении неисправностей или сбоев в работе электроинструмента обратитесь в авторизованный сервисный центр.

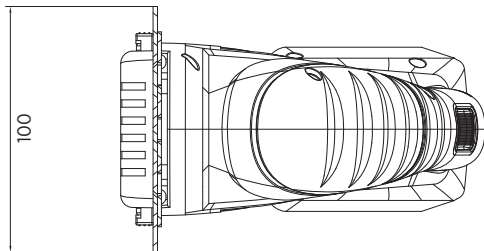
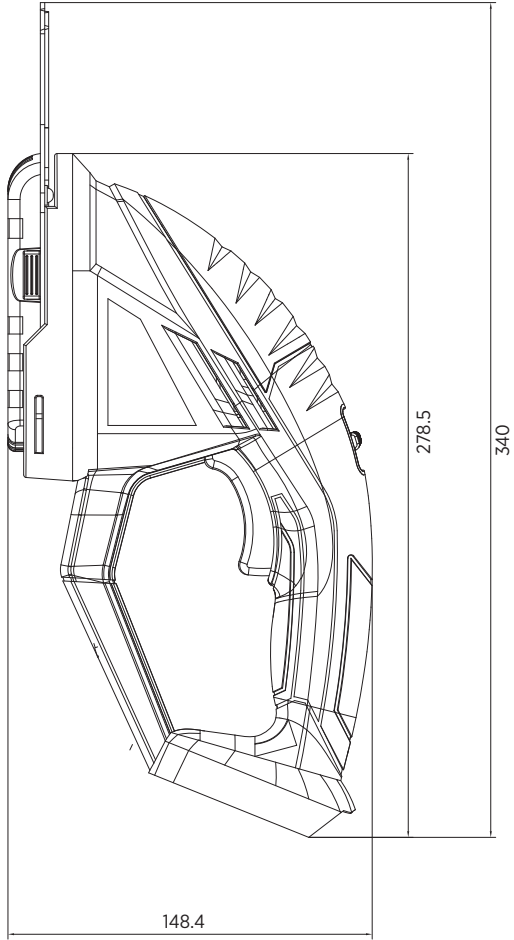
Никогда не используйте электроинструмент.

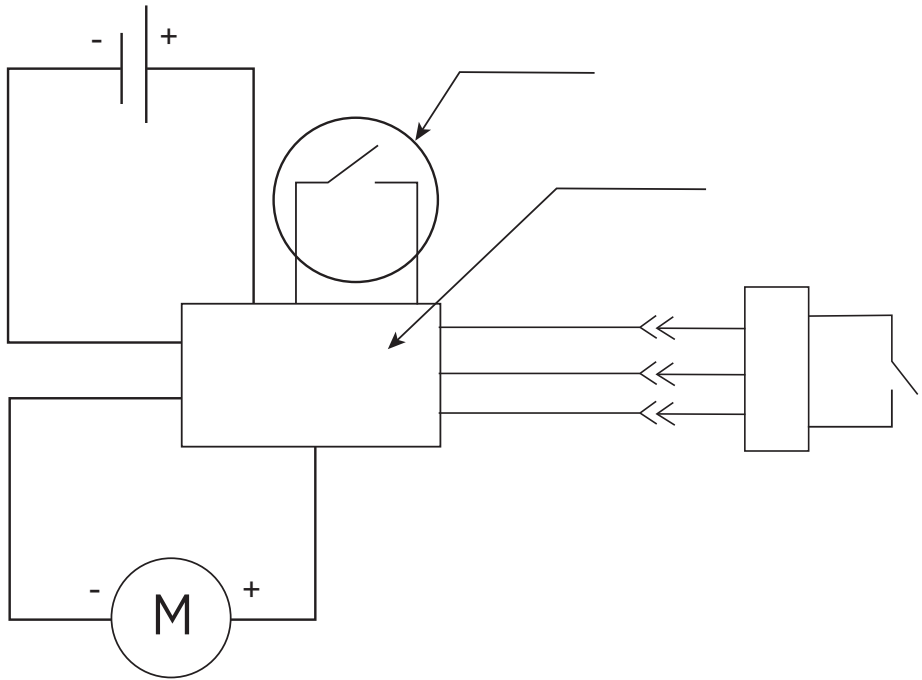
Поручите обслуживание электроинструмента опытному механику, который использует только оригинальные запасные части. Это безопасность электроинструмента.

Проблема	Вероятная причина	Решение
Изделие не запускается при нажатии пускового выключателя.	Аккумулятор разряжен	Зарядите аккумулятор
	Аккумулятор не подключен	Подключите батарею
	Неисправен выключатель	Отправьте изделие в специализированный сервис
Прерывистый режим работы. Выключается во время работы.	Аккумулятор перегрелся	Охладите батарею
	Ослабленные соединения	Отправьте изделие в специализированный сервис.
	Неисправен выключатель .	



1		11	
2		12	
3		13	
4		14	
5		15	
6		16	
7		17	
8		18	
9		19	
10		20	









**KL<sup>PRO</sup>iii**

**KALE<sup>iii</sup>**

Официальный дистрибьютор в России  
ООО «Центр Регион Климат»

Москва, пр-т Андропова, д.22  
[www.kl-pro.ru](http://www.kl-pro.ru), [info@kl-pro.ru](mailto:info@kl-pro.ru)

**8 (495) 772-12-92**  
**8 (800) 550-88-50**