

Инструкции по эксплуатации

персональной аудиосистемы

Начало работы

Прослушивание компакт-диска

Прослушивание радио

Прослушивание файла
с USB-устройства

Прослушивание музыки с допол-
нительных аудиокомпонентов

Прослушивание музыки по
BLUETOOTH-соединению

Дополнительная информация

Устранение неполадок

Меры предосторожности/
технические характеристики

ПРЕДУПРЕЖДЕНИЕ

Чтобы снизить риск возгорания, не закрывайте вентиляционное отверстие устройства газетами, скатертями, шторами и т. п. Не подвергайте устройство воздействию источников открытого огня (например, зажженных свечей).

Во избежание возгорания или поражения электрическим током следите за тем, чтобы на устройство не попали брызги и не пролилась жидкость. Не ставьте также на устройство сосуды, наполненные жидкостью (например, вазы).

Так как шнур питания используется для отключения устройства от сети, подсоединяйте устройство к легко доступной розетке переменного тока. Если вы заметили неполадки в работе устройства, немедленно отсоедините шнур питания от розетки переменного тока.

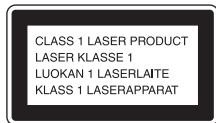
Не устанавливайте это устройство в ограниченном пространстве, таком как книжная полка или встроенный шкаф.

Не подвергайте батареи или устройства с установленными батареями воздействию высокой температуры, например от солнечного света и огня.

Устройство подключено к источнику питания, пока оно подключено к розетке, даже если само устройство выключено.

Излишнее звуковое давление в наушниках может привести к потере слуха.

Фирменная табличка расположена на нижней стороне устройства.



Это устройство классифицируется как ЛАЗЕРНЫЙ продукт КЛАССА 1. Маркировка расположена на нижней стороне корпуса.

Примечание для пользователей. Следующая информация применима только к устройствам, продаваемым в странах, в которых действуют Директивы ЕС.

Это устройство было произведено Sony Corporation или от лица этой корпорации, осуществляющей свою деятельность по адресу 1-7-1 Konan Minato-ku Tokyo, 108-0075 Japan (Япония). Запросы, связанные с соответствием устройства законодательству ЕС, следует адресовать авторизованному представителю Sony Deutschland GmbH, Hedelfinger Strasse 61, 70327 Stuttgart, Germany (Германия). По любым вопросам, связанным с обслуживанием и гарантией, обращайтесь по адресу, указанному в отдельных документах по обслуживанию и гарантии.

Тем самым Sony Corp. объявляет, что данное устройство соответствует основным требованиям и другим положениям Директивы 1999/5/EC. Дополнительные сведения см. на следующем веб-сайте: <http://www.compliance.sony.de/>



Утилизация старого электрического и электронного оборудования (применимо в Европейском Союзе и других европейских странах с отдельными системами сбора отходов)

Этот символ на продукте или упаковке указывает, что данный продукт не следует утилизировать как бытовые отходы. Его следует сдавать в соответствующий пункт сбора отходов для переработки электрического и электронного оборудования. Правильная утилизация вами этого продукта поможет предотвратить возможные негативные последствия для окружающей среды и здоровья людей, которые могут возникнуть при его неправильной утилизации. Переработка материалов позволяет сохранить природные ресурсы. Дополнительные сведения о переработке этого продукта можно узнать в местных органах управления, службе утилизации бытовых отходов или магазине, в котором вы приобрели продукт.

Только Европа



Утилизация израсходованных батарей (применимо в Европейском Союзе и других европейских странах с отдельными системами сбора отходов)

Этот символ на батарее или упаковке указывает на то, что батарею, поставляемую с этим продуктом, не следует утилизировать как бытовые отходы.

На некоторых батареях этот символ может использоваться вместе с символом химического элемента. Химические символы ртути (Hg) и свинца (Pb) добавляются, если батарея содержит более 0,0005% ртути или более 0,004% свинца.

Правильная утилизация вами этого продукта поможет предотвратить возможные негативные последствия для окружающей среды и здоровья людей, которые могут возникнуть при неправильной утилизации батареи. Переработка материалов позволяет сохранить природные ресурсы.

Если для обеспечения безопасности, производительности или целостности данных требуется постоянное подключение продукта к встроенной батарее, замену батареи должны осуществлять только квалифицированные специалисты.

Чтобы после окончания срока эксплуатации продукта с батареей правильно обращались, сдайте продукт в соответствующий пункт сбора отходов для переработки электрического и электронного оборудования.

В случае использования других батарей изучите раздел, посвященный безопасному извлечению батареи из устройства. Сдайте батарею в соответствующий пункт сбора отходов для переработки старых батарей.

Дополнительные сведения о переработке этого продукта или батареи можно узнать в местных органах управления, службе утилизации бытовых отходов или в магазине, в котором был приобретен продукт.

Перед использованием ЭТОЙ СИСТЕМЫ

Неисправности, возникающие при нормальном использовании системы, будут устранены корпорацией Sony в соответствии с условиями, определенными в ограниченной гарантии для этой системы. Однако корпорация Sony не несет ответственности за любые последствия, вызванные невозможностью воспроизведения на поврежденной или неисправной системе.

Музыкальные диски, закодированные с применением технологий защиты авторских прав

Это устройство предназначено для воспроизведения дисков, соответствующих стандарту компакт-дисков (CD). В последнее время некоторые звукозаписывающие компании выпускают различные музыкальные диски, закодированные с применением технологий защиты авторских прав.

Учтите, что некоторые из таких дисков не соответствуют стандарту компакт-дисков (CD) и могут не воспроизводиться на данном устройстве.

Примечание к дискам стандарта DualDisc

DualDisc представляет собой двусторонний диск, на котором с одной стороны записаны данные DVD, а с другой — цифровые аудиоданные. Однако, поскольку аудиоданные не соответствуют стандарту компакт-дисков (CD), воспроизведение на данном устройстве не гарантируется.

Содержание

Перед использованием этой системы	3
---	---

Начало работы

Расположение и функции регуляторов	6
Подготовка пульта дистанционного управления	10
Настройка часов	10

Прослушивание компакт-диска

Воспроизведение дисков CD-DA/MP3/WMA	11
Изменение режима воспроизведения	11
Создание собственной программы (программное воспроизведение).....	13

Прослушивание радио

Поиск радиостанции	14
Предварительная настройка радиостанций.....	14
Выбор предварительно настроенной станции	15

Прослушивание файла с USB-устройства

Воспроизведение файла с USB-устройства	16
--	----

Прослушивание музыки с дополнительных аудиокomпонентов

Воспроизведение музыки с дополнительных аудиокomпонентов	18
---	----

Прослушивание музыки по BLUETOOTH-соединению

Сопряжение системы с устройством BLUETOOTH и прослушивание музыки	19
Прослушивание музыки с зарегистрированного устройства	21
Прослушивание музыки с помощью функции включения одной кнопкой (NFC)	21

Дополнительная информация

Настройка функции автоматического перехода в режим ожидания	23
Настройка режима ожидания BLUETOOTH.....	24
Включение/выключение беспроводного сигнала BLUETOOTH	24
Регулировка звука	25
Использование таймеров	25
Настройка таймера сна	25
Настройка таймера воспроизведения	26

Устранение неполадок

Устранение неполадок.....	27
Сообщения	30

Меры предосторожности/технические характеристики

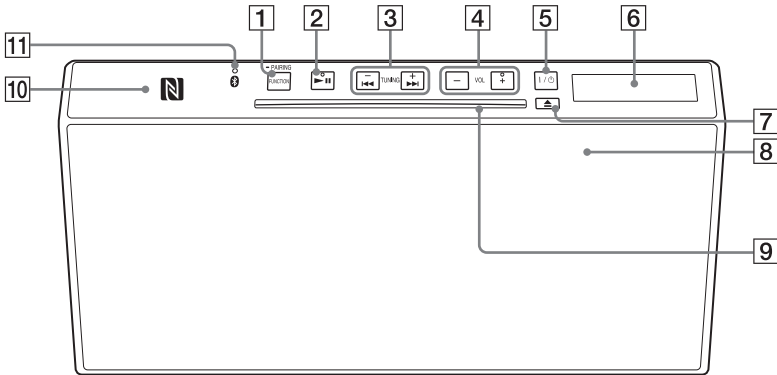
Меры предосторожности	32
Совместимые USB-устройства и версии.....	33
Технология беспроводной связи BLUETOOTH	34
Технические характеристики	35

Расположение и функции регуляторов

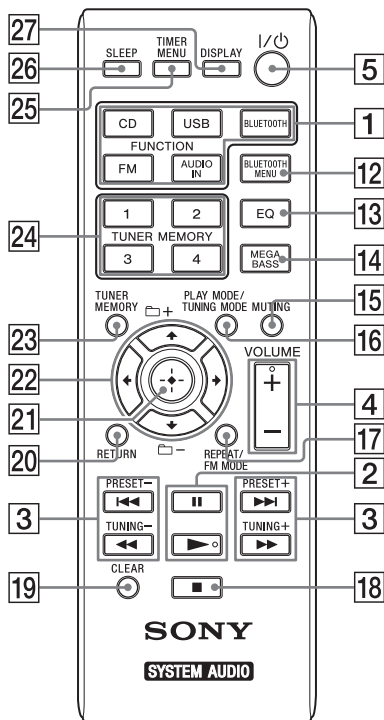
Примечание

В этом руководстве в основном объясняются действия, выполняемые с пульта дистанционного управления, которые также могут быть выполнены с помощью кнопок на устройстве с аналогичными или похожими названиями.

Устройство (вид спереди/сверху)



Пульт дистанционного управления (ДУ)



1 Устройство: кнопка FUNCTION/ PAIRING

- Используется для выбора источника. Каждое нажатие вызывает переход к следующему источнику в последовательности CD → USB → BT AUDIO → FM → AUDIO IN.
- Нажмите и удерживайте кнопку, чтобы перейти в режим сопряжения BLUETOOTH.

Пульт дистанционного управления (ДУ): кнопки функций (CD/USB/ BLUETOOTH/FM/AUDIO IN)

Используются для выбора источника.

2 Устройство: кнопка ►► (воспроизведение/пауза)

Пульт дистанционного управления (ДУ): кнопка ► (воспроизведение)/ ►► (пауза)

Используется для запуска или приостановки воспроизведения.

3 Кнопки ◀◀/▶▶ (назад/далее)

Используются для перехода к началу трэка или файла.

Кнопка TUNING +/-
Используется для прослушивания выбранной станции.

Пульт дистанционного управления (ДУ): кнопки ◀◀/▶▶ (перемотка вперед/назад)

Используются для перемотки трэка или файла вперед или назад.

Пульт дистанционного управления (ДУ): кнопки PRESET +/-

Используются для перехода к предустановленным станциям.

4 Устройство: кнопки VOL +/-

Пульт дистанционного управления (ДУ): кнопка VOLUME +/-
Используется для регулировки громкости.

5 Кнопка I/⏻ (питание)

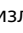
Используется для включения или выключения устройства.

6 Окно

7 Кнопка ▲ (извлечение)

Используется для извлечения компакт-диска.

8 Датчик пульта дистанционного управления

Знак ИК-излучения  не обозначен на устройстве.

9 Слот для диска

Вставьте компакт-диск.

10 Отметка N-Mark

Поднесите смартфон/планшет, оснащенный функцией NFC, к этой отметке, чтобы выполнить регистрацию BLUETOOTH, подключение или отключение одной кнопкой (стр. 21).

11 Индикатор (BLUETOOTH)

Загорается или начинает мигать, указывая состояние подключения BLUETOOTH.

12 Кнопка BLUETOOTH MENU

Используется для открытия или закрытия меню BLUETOOTH (стр. 19, 20, 24).

13 Кнопка EQ

Используется для выбора звукового эффекта (стр. 25).

14 Кнопка MEGA BASS

Используется для усиления низких частот (стр. 25).

15 MUTING

Используется для отключения или включения звука.

16 Кнопка PLAY MODE/TUNING MODE

- Используется для выбора режима воспроизведения (стр. 11).
- Используется для выбора режима настройки (стр. 14).

17 Кнопка REPEAT/FM MODE

- Используется для выбора режима повторного воспроизведения (стр. 12).
- Используется для выбора приема моно сигнала или стереосигнала FM (стр. 14).

18 Кнопка ■ (остановка)

Используется для остановки воспроизведения.

19 Кнопка CLEAR

Используется для удаления запрограммированного трэка (стр. 13).

20 Кнопка RETURN

Используется для возврата к предыдущему состоянию.

21 Кнопка ⊕ (ввод)

Используется для подтверждения выбора элемента.

22 Кнопки ◀/▶/⏪/⏩

Используются для выбора элемента.

Кнопки 📁 +/-

Используются для выбора папки (альбома) на диске с записями в формате MP3/WMA или USB-устройстве.

23 Кнопка TUNER MEMORY

Используется для предварительной настройки радиостанций (стр. 14).

24 Кнопки TUNER PRESET (от 1 до 4)

Используется для прослушивания 4 зарегистрированных FM-станций.

25 Кнопка TIMER MENU

Используется для настройки меню таймера (стр. 25).

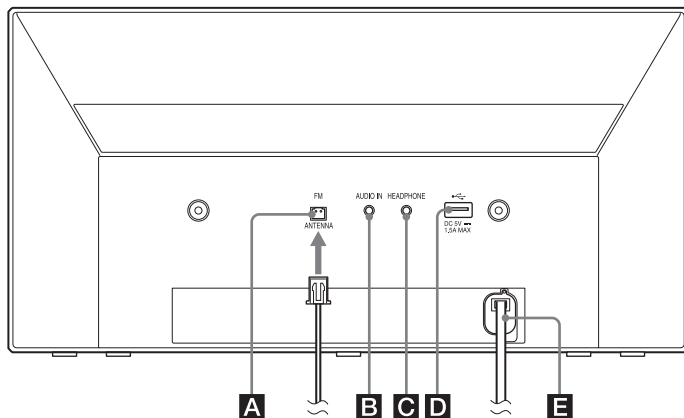
26 Кнопка SLEEP

Используется для настройки таймера сна (стр. 25).

27 Кнопка DISPLAY

Используется для изменения информации, отображаемой в окне дисплея [6].
Вместо нераспознаваемого символа отображается символ подчеркивания «_».
Если эту кнопку нажать, когда питание выключено, отобразятся часы.

Устройство (вид сзади)



A FM ANTENNA

Подключите антенну FM.

Примечание

- Определите место и положение антенны, которые обеспечат хороший прием, а затем установите антенну FM на стабильной поверхности (окно, стена и т. д.).
- Закрепите внешнюю FM-антенну клейкой лентой.

B Разъем AUDIO IN (внешний вход)

Подключите дополнительное внешнее оборудование с помощью аудиокабеля (не входит в комплект поставки).

C Разъем HEADPHONE

Используется для подключения наушников.

D Порт ⇄ (USB)

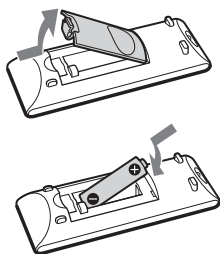
Используется для подключения USB-устройства (стр. 16).

E Вход ~ AC IN (120–240 В пер. тока)

Подключите кабель питания к розетке.

Подготовка пульта дистанционного управления

Вставьте батарею R6 (размер AA), которая не входит в комплект поставки, соблюдая полярность, как показано ниже.



Примечания по использованию пульта дистанционного управления

- При нормальном использовании батареи должно хватать приблизительно на шесть месяцев.
- Если вы не собираетесь использовать пульт дистанционного управления в течение длительного времени, извлеките батарею, чтобы предотвратить возможное повреждение вследствие протекания или коррозии батарей.

Настройка часов

- 1 Нажмите I/⏻ [5], чтобы включить систему.
- 2 Нажмите TIMER MENU [25].
Если вы настраиваете часы впервые, перейдите к шагу 4.
- 3 Нажмите ▲/▼ [22], чтобы выбрать «CLOCK», а затем нажмите ⊕ [21].
- 4 Нажмите ▲/▼ [22] для установки часов, а затем нажмите ⊕ [21].
- 5 Нажмите ▲/▼ [22] для установки минут, а затем нажмите ⊕ [21].
Завершите настройку часов.

Примечание

- Настройки часов будут сброшены в случае отсоединения кабеля питания или после сбоя питания.

Отображение часов при выключенной системе

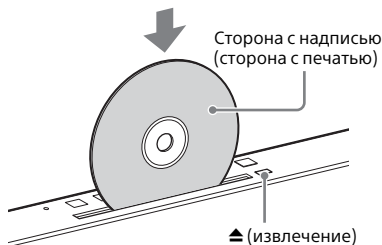
Нажмите DISPLAY [27], чтобы на экране появились часы. Часы отобразятся примерно на 8 секунд.

Воспроизведение дисков CD-DA/MP3/WMA

1 Нажмите CD [1].

2 Вставьте компакт-диск в слот для диска [9] в верхней части устройства.

Установите диск стороной с надписью вверх.



3 Нажмите ► [2].

Если нужно включить функцию «CD» после использования любой другой функции, когда компакт-диск уже вставлен в слот, нажмите ► [2] после того, как слово «READING» перестанет отображаться в окне [2]. Кнопка на пульте управления или устройстве позволяет перематывать песню вперед/назад, выбирать трек, файл или папку (для MP3/WMA-диска) и т. д.

Извлечение компакт-диска

Нажмите ▲ [7] на устройстве.

Совет

- Слот для диска [9] можно заблокировать. Одновременно нажмите и удерживайте кнопки FUNCTION [1] и VOL - [4] на устройстве в течение 5 секунд. На экране появится надпись «LOCKED» [6], и затем кнопка ▲ [7] перестанет работать. Чтобы разблокировать слот для диска [9], повторите эту процедуру.

Примечание

- Компакт-диски диаметром 8 см не поддерживаются этой системой.
- Не загружайте диск нестандартной формы (например, в форме сердца, квадрата или звезды). Это может вызвать неисправимое повреждение системы.
- Не используйте диск, на котором наклеена лента или этикетки, поскольку это может вызвать нарушение в работе.
- При извлечении диска не касайтесь его поверхности.

Изменение режима воспроизведения

Режим воспроизведения позволяет воспроизводить одну и ту же музыку повторно или воспроизводить композиции в случайном порядке.

1 Нажмите ■ [18], чтобы остановить воспроизведение.

2 Несколько раз нажмите PLAY MODE [16] для выбора режима воспроизведения.

Вы можете выбрать следующие режимы воспроизведения.

Режим воспроизведения	Эффект
FOLDER*	Воспроизведение всех трэков в выбранной папке. В окне появляется надпись «FLDR» [6].
SHUFFLE	Повторно воспроизводит все трэки в случайном порядке. В окне появляется надпись «SHUF» [6].
FOLDER SHUFFLE*	Воспроизведение всех трэков в выбранной папке в случайном порядке. В окне появится надпись «FLDRSHUF» [6].
PROGRAM	Воспроизведение запрограммированных трэков или файлов. В окне появится надпись «PROGRAM» [6]. Дополнительные сведения см. в разделе «Создание собственной программы (программное воспроизведение)» (стр. 13).
OFF	Воспроизведение трэка или файла.

* Этот режим воспроизведения применим только для USB-устройства или диска MP3/WMA.

REPEAT

Несколько раз нажмите REPEAT [17],

чтобы выбрать нужный режим воспроизведения.

Вы можете выбрать следующие режимы воспроизведения.

Режим воспроизведения	Эффект
ONE	Повторно воспроизводит выбранный трэк. В окне появляется надпись «REP ONE» [6].

Режим воспроизведения	Эффект
FOLDER*	Повторно воспроизводит все трэки в выбранной папке. В окне появляется надпись «REP FLDR» [6].
ALL	Повторно воспроизводит все трэки на диске. В окне появляется надпись «REP ALL» [6].
OFF	Отмена повторного воспроизведения.

* Этот режим воспроизведения применим только для USB-устройства или диска MP3/WMA.

Отображается сообщение «PLS STOP»

Нельзя изменить режим воспроизведения во время воспроизведения. Остановите воспроизведение, а затем измените режим.

Примечание

- После того, как шнур питания вынут из розетки, режим выключается автоматически.

Примечание по воспроизведению дисков MP3/WMA

- Не сохраняйте ненужные папки или файлы на диске с файлами MP3/WMA.
- Папки без файлов MP3/WMA не распознаются системой.
- Система может воспроизводить только MP3/WMA-файлы с расширением «.mp3». Даже если имя файла содержит расширение «.mp3», но сам файл не является MP3/WMA-файлом, при его воспроизведении может возникнуть громкий шум, из-за которого система может выйти из строя.
- Максимальное число папок и файлов MP3/WMA, поддерживаемое системой:
 - 256* папок (включая корневую папку);
 - 999 файлов;
 - 999 файлов в одной папке;
 - 8 уровней папок (в древовидной структуре файлов).

* К ним относятся папки без файлов MP3/WMA и других файлов. Число папок, распознаваемых системой, может быть меньше фактического числа в зависимости от структуры папок.

- Совместимость со всеми программами кодирования и записи файлов в формате MP3/WMA, приводами CD-R/RW и носителями для записи не гарантируется. Несовместимые диски с данными в формате MP3/WMA могут вызывать шумы, приводить к прерыванию воспроизведения звука или вообще не воспроизводить файлы.

Создание собственной программы (программное воспроизведение)

Воспроизведение запрограммированного трэка или файла.

- 1 Нажмите **■** [18], чтобы остановить воспроизведение.
- 2 Нажмите **PLAY MODE** [16] несколько раз, чтобы выбрать «PROGRAM».
- 3 При использовании MP3-диска нажмите кнопку **📁 +/-** [22], чтобы выбрать папку, содержащую трэки или файлы, которые необходимо запрограммировать.
- 4 Нажмите **⏪/⏩** [3] для выбора нужного трэка или файла, а затем нажмите **⊕** [21].



Номер выбранного трэка или файла

Общее время воспроизведения выбранного трэка или файла

Повторите шаги, описанные выше, для программирования дополнительных трэков или файлов.

5 Нажмите **▶** [2].

Начнется воспроизведение программы из трэков или файлов.

Примечание

- В случае файла MP3/WMA сначала в окне появляется название выбранного файла [6], а общее время воспроизведения не отображается.

Отключение программного воспроизведения

На шаге 2 выберите «OFF» для параметра «PROGRAM».

Удаление запрограммированного трэка или файла

Остановив воспроизведение, нажмите **CLEAR** [19]. При каждом нажатии кнопки последний запрограммированный трэк или файл будет удален. Если все запрограммированные дорожки или файлы удалены, появляется строка «NO STEP».

Совет

- В программу можно добавить до 64 трэков или файлов. Если попытаться запрограммировать более 64 трэков или файлов, появится строка «FULL». В этом случае удалите ненужные трэки.
- Для повторного воспроизведения программы нажмите **▶** [2].

Примечание

- Если вставить диск после программирования, все запрограммированные трэки или файлы удаляются.

Поиск радиостанции

- 1 Нажмите FM [1].
- 2 Нажмите TUNING MODE [16] несколько раз, чтобы выбрать функцию «AUTO». При каждом нажатии кнопки в качестве режима будет выбираться вариант AUTO, MANUAL или PRESET.
- 3 Нажмите TUNING +/- [3]. Индикатор частоты в окне [6] автоматически начинает изменяться и прекращает изменение при получении стереосигнала FM-радиостанции (**автонастройка**).

Ручная настройка

- 1 Нажмите несколько раз TUNING MODE [16], выбрав функцию FM, чтобы выбрать «MANUAL».
- 2 Несколько раз нажмите или удерживайте кнопку TUNING +/- [1], чтобы выбрать нужную станцию. Управление: каждое нажатие приводит к повышению или понижению частоты на один шаг. Удерживание: приводит к повышению или понижению частоты на несколько шагов вплоть до отпускания кнопки.

Совет

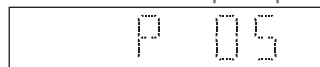
- Если принимаемый стереосигнал FM содержит много помех, несколько раз нажмите FM MODE [17], чтобы выбрать «MONO» и моносигнал. Это снизит уровень шумов.
- При настройке частоты станции, предоставляющей услуги RDS, название станции отображается на экране.

Предварительная настройка радиостанций

Можно выполнить предварительную настройку любимых радиостанций.

- 1 Выполните настройку на нужную станцию.
- 2 Нажмите TUNER MEMORY [23].
- 3 Нажмите несколько раз PRESET+/- [3], чтобы выбрать номер предварительной настройки, а затем нажмите ⊕ [21]. Номер предварительной настройки можно также выбрать, нажав TUNER PRESET (1–4) [24] или ◀/▶/↔/↔ [22].

Номер предварительной настройки



В окне появится надпись «COMPLETE» [6] и название радиостанции, зарегистрированной с этим номером предварительной настройки.

Повторите описанные выше шаги для регистрации других станций.

Совет

- Можно выполнить предварительную настройку до 20 FM-станций.
- Если на шаге 3 вы выбрали уже зарегистрированный номер предварительной настройки, эта станция будет заменена текущей.

Выбор предварительно настроенной станции

Если выбрана функция системы «FM», а для радиостанции запрограммирован номер от 1 до 4, настроиться на радиостанцию можно, просто нажав TUNER PRESET (от 1 до 4) **24**.

Если для радиостанции запрограммирован номер 5 или выше, несколько раз нажмите TUNING MODE **16** до появления сообщения «PRESET», а затем несколько раз нажмите PRESET+/- **3** или **↔/↑/↓/→** **22** для выбора нужного запрограммированного номера.

Прослушивание файла с USB-устройства

Воспроизведение файла с USB-устройства

Можно воспроизводить аудиофайлы, хранимые на USB-устройстве, таком как WALKMAN® или цифровой проигрыватель, подключив его к системе. Дополнительные сведения о совместимых USB-устройствах см. в разделе «Совместимые USB-устройства и версии» (стр. 33).

1 Нажмите USB **[1]**.

2 Подключите USB-устройство к порту USB **↔ D** на задней стороне устройства.

Подключите USB-устройство напрямую или с помощью кабеля USB, поставляемого с USB-устройством, к порту USB **↔ D**.

Дождитесь исчезновения надписи «SEARCH».

3 Нажмите **▶ [2]**.

Начнется воспроизведение. Вы можете перематывать песню вперед/назад, выбирать трек, файл или папку с помощью пульта управления или кнопки на устройстве.

Совет

- При воспроизведении с USB-устройства можно выбрать режим воспроизведения и режим повторного воспроизведения. Несколько раз нажмите PLAY MODE **[16]** или REPEAT **[17]**, чтобы выбрать нужный режим воспроизведения. Дополнительные сведения см. в разделе «Изменение режима воспроизведения» (стр. 11).
- Если USB-устройство подключено к системе, автоматически начинается зарядка устройства. Если USB-устройство не заряжается, отсоедините и заново подключите его. Некоторые USB-устройства невозможно заряжать с помощью системы. Дополнительные сведения о состоянии зарядки USB-устройства см. в руководстве пользователя USB-устройства.

Примечание

- Порядок воспроизведения в системе может отличаться от порядка подключения подключенного цифрового проигрывателя.
- Обязательно выключите систему перед извлечением USB-устройства. Извлечение USB-устройства, когда система включена, может привести к повреждению данных на USB-устройстве.
- Если необходимо воспользоваться USB-кабелем, подсоедините USB-кабель, поставляемый с USB-устройством. Дополнительные сведения о подключении см. в руководстве пользователя, поставляемом с подключаемым USB-устройством.
- С момента подсоединения до того, как появится сообщение «SEARCH», может пройти некоторое время в зависимости от типа подсоединенного USB-устройства.
- Не подключайте USB-устройство через USB-концентратор.
- После подсоединения USB-устройства система считывает все файлы, сохраненные на нем. Если на USB-устройстве много папок или файлов, для завершения чтения USB-устройства может потребоваться длительное время.
- Для некоторых USB-устройств для передачи сигналов от системы или окончания чтения данных с устройства требуется много времени.
- Совместимость со всеми программами кодирования/записи не гарантируется. Если аудиофайлы на USB-устройстве изначально были закодированы с помощью несовместимого программного обеспечения, эти файлы могут воспроизводиться с шумом или вызывать сбои в работе системы.

- Максимальное число папок и файлов на USB-устройстве, поддерживаемое системой:
 - 256* папок (включая корневую папку);
 - 999 файлов;
 - 999 файлов в одной папке;
 - 8 уровней папок (в древовидной структуре файлов).

* К ним относятся папки без аудиофайлов и пустые папки. Число папок, распознаваемых системой, может быть меньше фактического числа в зависимости от структуры папок.

- Система не обязательно поддерживает все функции, предоставляемые подключенным USB-устройством.
- Папки без аудиофайлов не распознаются.
- Аудиоформаты, которые можно воспроизводить с помощью этой системы:
 - MP3 (расширение файла «.mp3»);
 - WMA** (расширение файла «.wma»).

Обратите внимание, что даже если имя файла содержит правильное расширение, но сам файл записан в другом формате, при воспроизведении этого файла может возникать шум или неполадки в системе.

** Файлы с защитой авторских прав DRM (Digital Rights Management) или файлы, загруженные из интернет-магазина музыки, не могут быть воспроизведены на этой системе. Если попытаться воспроизвести один из таких файлов, система воспроизведет следующий незащищенный аудиофайл.

Воспроизведение музыки с дополнительных аудиокомпонентов

Вы можете воспроизводить музыку с дополнительных аудиокомпонентов, подключенных к устройству.

Примечание

- Сначала нажмите кнопку VOLUME – [4], чтобы убавить звук.

-
- 1 Нажмите AUDIO IN [1].

 - 2 Подключите аудиокабель к разъему AUDIO IN [B], расположенному сзади устройства, и выходному разъему дополнительного аудиокомпонента.

 - 3 Начните воспроизведение на подключенном устройстве. Измените громкость на подключенном устройстве во время воспроизведения.

 - 4 Нажмите VOLUME +/- [4], чтобы отрегулировать громкость.

Примечание

- Система может перейти в режим ожидания автоматически, если уровень громкости подключенного компонента будет слишком низким. Дополнительные сведения см. в разделе «Настройка функции автоматического перехода в режим ожидания» (стр. 23).

Сопряжение системы с устройством BLUETOOTH и прослушивание музыки

Вы можете слушать музыка с устройства BLUETOOTH, используя беспроводное соединение.

Перед использованием функции BLUETOOTH выполните сопряжение для регистрации BLUETOOTH-устройства.

Примечание

- Разместите BLUETOOTH-устройство на расстоянии 1 м от системы.
- Если ваше устройство BLUETOOTH поддерживает технологию NFC, перейдите к следующей процедуре. См. раздел «Прослушивание музыки с помощью функции включения одной кнопкой (NFC)» (стр. 21).

1 Нажмите BLUETOOTH MENU [12].

Если функция BLUETOOTH выбрана, когда в системе нет сведений о сопряжении, система входит в режим сопряжения автоматически. Выполнить сопряжение можно также с помощью кнопки на устройстве. См. раздел «Выполнение сопряжения с помощью кнопки на устройстве» (стр. 20).

2 Нажмите \uparrow/\downarrow , чтобы выбрать «PAIRING», а затем нажмите \oplus [21].

Система перейдет в режим сопряжения. В окне сопряжения надпись «PAIRING» [3], а индикатор BLUETOOTH B [11] начнет быстро мигать.

3 Выполните поиск системы на устройстве BLUETOOTH.

На экране устройства BLUETOOTH может появиться список найденных устройств.

4 Выберите [SONY:CMT-X3CD] (эту систему).

Если на BLUETOOTH-устройстве запрашивается секретный код, введите «0000».

Если эта система не показана в окне на экране устройства, перейдите к шагу 1.

По завершении сопряжения BLUETOOTH-соединение устанавливается автоматически. В окне на экране системы появится надпись «BT AUDIO» [6], а индикатор BLUETOOTH B [11] загорится.

Этот этап должен выполняться не дольше 5 минут. Иначе сопряжение будет отменено. В случае отмены сопряжения повторите процедуру начиная с шага 1.

5 Нажмите \blacktriangleright [2].

Начнется воспроизведение. В зависимости от устройства BLUETOOTH может потребоваться нажать кнопку \blacktriangleright [2] еще раз. Кроме того, вам может потребоваться запустить музыкальный плеер на устройстве BLUETOOTH.

6 Нажмите VOLUME +/- [4], чтобы отрегулировать громкость.

Если громкость не удается изменить на системе, измените ее на устройстве BLUETOOTH.

Выполнение сопряжения с помощью кнопки на устройстве

1 Несколько раз нажмите кнопку FUNCTION [1], чтобы выбрать «BT AUDIO».

2 Нажмите и удерживайте кнопку FUNCTION [1] до тех пор, пока индикатор BLUETOOTH [8] [11] не начнет быстро мигать.

Система перейдет в режим сопряжения. В окне появится надпись «PAIRING» [6].

Чтобы установить BLUETOOTH-соединение, выполните те же самые процедуры после шага 2 с помощью пульта ДУ.

Совет

- Можно выполнить сопряжение с другим BLUETOOTH-устройством, когда уже установлено соединение с одним BLUETOOTH-устройством.

Примечание

- Некоторые из этих операций могут быть недоступны на определенных BLUETOOTH-устройствах. Кроме того, фактические операции могут отличаться в зависимости от подключенного BLUETOOTH-устройства.
- Как только сопряжение установлено, повторять операцию не нужно. Но в следующих случаях операцию сопряжения приходится выполнять еще раз.
 - Информация о сопряжении стерта при ремонте BLUETOOTH-устройства.
 - Вы пытаетесь выполнить сопряжение системы с более чем 8 BLUETOOTH-устройствами. Эта система может сопрягаться не более чем с 8 BLUETOOTH-устройствами. После сопряжения еще одного BLUETOOTH-устройства вслед за сопряжением с 8 устройствами информация о сопряжении устройства, которое было подключено к системе первым, перезаписывается той, что относится к новому устройству.
 - Информация о регистрации сопряжения в этой системе стирается из подключенного устройства.

- При инициализации системы или стирании журнала сопряжения с системой уничтожается вся информация о сопряжении.

- Звук этой системы не передается на динамик BLUETOOTH.
- Секретный код может называться кодом, PIN-кодом, PIN, паролем и т. д.
- Выполнить сопряжение с другим BLUETOOTH-устройством, когда уже установлено соединение с одним BLUETOOTH-устройством, нельзя. Сначала отмените соединение, а затем подключитесь при помощи другого устройства.
- Система поддерживает только кодек отдельной полосы.

Отмена операции сопряжения с BLUETOOTH-устройством

Нажмите BLUETOOTH MENU [12], BLUETOOTH [1], либо смените источник.

Совет

- Когда в системе нет сведений о сопряжении, операцию сопряжения отменить невозможно.

Отмена соединения с BLUETOOTH-устройством

Нажмите BLUETOOTH MENU [12] и $\blacktriangle/\blacktriangledown$ [22], чтобы выбрать «DISCONNECT», а затем нажмите [21].

Совет

- Вы можете также разорвать BLUETOOTH-соединение, воспользовавшись устройством BLUETOOTH.

Удаление данных регистрации при сопряжении

1 Нажмите BLUETOOTH [1].

2 Одновременно нажмите и удерживайте кнопки FUNCTION [1] и \blacktriangle [7] на устройстве до тех пор, пока в окне не появится надпись «RESET» [6].

Примечание

- Если вы удалили данные сопряжения, вы не сможете установить BLUETOOTH-подключение, если не повторить операцию сопряжения.

Прослушивание музыки с зарегистрированного устройства

После выполнения шага 1 процедуры «Сопряжение системы с устройством BLUETOOTH и прослушивание музыки» включите устройство BLUETOOTH для подключения к системе и нажмите кнопку ► [2], чтобы начать воспроизведение.

Прослушивание музыки с помощью функции включения одной кнопкой (NFC)

NFC — это технология беспроводной связи на коротком расстоянии для различных устройств, таких как мобильные телефоны и IC-теги. Просто прикоснитесь смартфоном/планшетом к системе. Система автоматически включится, а затем будет выполнено сопряжение и подключение к BLUETOOTH-устройству. Сначала включите NFC на устройстве.

- 1 Прикоснитесь смартфоном или планшетом к отметке N-mark [10] на устройстве. Прикоснитесь смартфоном или планшетом к отметке на устройстве и удерживайте контакт, пока смартфон или планшет не начнет вибрировать или воспроизводить короткий звук. Сведения о том, какая часть смартфона или планшета используется для подобного контакта, см. в руководстве пользователя смартфона/планшета.
- 2 После завершения подключения нажмите ► [2]. Начнется воспроизведение. Чтобы разорвать подключение, прикоснитесь смартфоном к отметке N-mark [10] на устройстве.

Совет

- Для этого поддерживаются смартфоны с функцией NFC (совместимая операционная система: Android 2.3.3 или более поздняя версия за исключением Android 3.x). Сведения о совместимых устройствах см. на веб-сайте

<http://support.sony-europe.com/>

- Если смартфон/планшет не реагирует на прикосновение к устройству, загрузите приложение «NFC Easy Connect» на смартфон/планшет и запустите его. Затем прикоснитесь к системе еще раз. «NFC Easy Connect» — это бесплатное приложение для операционной системы Android™. Отсканируйте следующий двухмерный код.



- Если прикоснуться NFC-совместимым смартфоном/планшетом к системе, когда другое BLUETOOTH-устройство соединено с системой, BLUETOOTH-устройство отсоединяется, а система подключается к смартфону/планшету.

Примечание

- В некоторых странах и регионах загрузка NFC-совместимого приложения может быть недоступна.
- Для некоторых смартфонов и планшетов эта функция может быть доступна и без загрузки «NFC Easy Connect». В этом случае управление смартфоном или планшетом и его характеристики могут отличаться от описанных в этом руководстве. Дополнительные сведения см. в руководстве пользователя, прилагаемом к смартфону или планшету.
- BLUETOOTH-соединение может отказать, если к системе прикоснуться смартфоном или планшетом с функцией NFC во время чтения компакт-диска/DVD или поиска на USB-устройстве.
- Когда включенная система начинает воспроизведение по BLUETOOTH-соединению с помощью подключения одной кнопкой (NFC), трэк может воспроизводиться не с начала. Чтобы начать воспроизведение трэка с начала, нажмите **⏮** **1** или установите BLUETOOTH-соединение после включения системы.

Настройка функции автоматического перехода в режим ожидания

Система переходит в режим ожидания автоматически примерно через 15 минут бездействия или отсутствия выходного аудиосигнала (функция автоматического перехода в режим ожидания). По умолчанию функция автоматического перехода в режим ожидания включена.

1 Нажмите I/⏻ [5], чтобы включить систему.

2 Нажмите и удерживайте кнопку I/⏻ [5] больше 3 секунд. В окне появится надпись «AUTO STANDBY ON» [6]. Чтобы выключить функцию, повторите ту же самую процедуру. В окне появится надпись «AUTO STANDBY OFF» [6], и функция выключится.

Совет

- Когда система переходит в режим ожидания, в окне появляется и 8 раз мигает надпись «STANDBY» [6].

Примечание

- Функция автоматического перехода в режим ожидания не работает для тюнера (FM), даже если она включена.
- Система не может не перейти в режим ожидания автоматически в следующих случаях:
 - при использовании функции FM;
 - при обнаружении аудиосигнала;
 - во время воспроизведения аудиотреков или файлов;
 - при использовании таймера воспроизведения или таймера сна.
- Система отсчитывает время (около 15 минут) еще раз до перехода в режим ожидания, даже если функция автоматического перехода в режим ожидания включена, в следующих случаях:
 - при подключении USB-устройства и использовании функции USB;
 - при нажатии кнопки на пульте управления или устройстве.

Настройка режима ожидания BLUETOOTH

Если включен режим ожидания BLUETOOTH, система переходит в режим ожидания BLUETOOTH-соединения, даже если она отключена. Этот режим по умолчанию отключен.

1 Нажмите BLUETOOTH MENU [12].

2 Нажмите \uparrow/\downarrow [22], чтобы выбрать «BT: STBY», а затем нажмите \oplus [21].

3 Нажмите кнопку \uparrow/\downarrow [22], чтобы выбрать «ON» или «OFF», а затем нажмите \oplus [21].

4 Нажмите I/\cup [5], чтобы выключить систему.

Совет

- Если для этой функции задано значение «ON», система включается автоматически, и вы можете прослушивать музыку, установив BLUETOOTH-соединение на BLUETOOTH-устройстве.

Примечание

- Когда в системе нет сведений о сопряжении, этот режим недоступен. Чтобы использовать этот режим, системе нужно быть подключенной к устройству и иметь данные сопряжения.

Включение/выключение беспроводного сигнала BLUETOOTH

Когда устройство включено, вы можете контролировать сигнал BLUETOOTH. Параметр по умолчанию: ON.

1 Включите устройство.

2 Нажмите и удерживайте кнопку $\blacktriangleright\parallel$ [2] и VOL+ [4] на устройстве в течение 5 секунд.

3 После появления сообщения «BT OFF» (беспроводной сигнал BLUETOOTH отключен) или «BT ON» (беспроводной сигнал BLUETOOTH включен), отпустите кнопку.

Совет

- Если для этого параметра задано значение OFF, функция BLUETOOTH недоступна.
- Если устройства коснуться смартфоном или планшетом с функцией NFC, когда параметру присвоено значение OFF, система включается, а параметру присваивается значение ON.
- Если этот параметр выключен, режим ожидания BLUETOOTH недоступен.
- Если этот параметр выключен, нельзя выполнить сопряжение системы и устройства BLUETOOTH.

Регулировка звука

Вы можете выбрать один из различных стилей и изменить уровень громкости баса, чтобы получить нужный звук.

Выбор нужного звука

Несколько раз нажмите EQ [13], чтобы настроить нужный звук, выбрав один из стилей:

«ROCK», «POP», «JAZZ», «CLASSIC», «R AND B/HIP HOP» и «FLAT».

Изменение уровня баса

Нажмите MEGA BASS [14].

Каждое нажатие приводит к включению функции («BASS ON») или ее выключению («BASS OFF»).

Совет

- Заводская настройка — «BASS ON».

Использование таймеров

Система оснащена таймером сна и таймером воспроизведения.

Примечание

- При использовании обоих таймеров приоритет имеет таймер сна.

Настройка таймера сна

В указанное время система выключается автоматически.

- 1 Несколько раз нажмите кнопку SLEEP [26], чтобы выбрать нужное время, а затем нажмите + [21].

Вы можете выбирать значения от «SLEEP 10» (10 минут) до «SLEEP 90» (90 минут) с шагом 10 минут, либо значение «AUTO». Если выбрать «AUTO», система будет автоматически выключаться по завершении воспроизведения записей на компакт-диске или USB-устройстве.

Совет

- Чтобы проверить время, оставшееся до выключения, еще раз нажмите SLEEP [26].
- Таймер сна работает, даже если часы не настроены.

Отключение таймера сна

Выберите «OFF» на шаге 1.

Настройка таймера воспроизведения

Прослушивание компакт-диска, USB-устройства или радио можно начинать в заданное время.

Примечание

- Перед настройкой таймера необходимо установить время (стр. 10).

1 Подготовьте источник звука.

2 Нажмите **TIMER MENU** [25].

3 Нажмите **▲/▼** [22], чтобы выбрать «PLAY SET», а затем нажмите **+** [21].
Время начала начнет мигать на экране [6].

4 Нажмите **▲/▼** [22], чтобы выбрать время, а затем нажмите **+** [21].
Повторите эту процедуру, чтобы задать значение параметра «MINUTE» для начала операции, и параметров «HOUR» и «MINUTE» для остановки операции.

5 Нажмите **▲/▼** [22], чтобы выбрать нужный источник звука, а затем нажмите **+** [21].
Появится экран подтверждения таймера воспроизведения.

6 Нажмите **I/⏻** [5], чтобы выключить систему.

Совет

- Если источник звука — радио, перед выключением системы заранее настройте нужную радиостанцию (стр. 14).
- Чтобы изменить настройки таймера, повторите процедуры сначала.

Примечание

- Система автоматически включится в то время, которое задано для таймера воспроизведения. Когда в качестве источника звука выбран компакт-диск, диск MP3/WMA или USB-устройство, для начала воспроизведения может потребоваться какое-то время.
- Таймер воспроизведения не работает, если система уже включена в заданное время.
- Когда источником звука для таймера воспроизведения служит радиостанция, таймер воспроизведения использует последнюю воспроизведенную частоту. Если эту радиочастоту изменить после установки таймера, настройка радиостанции для таймера также изменится.

Проверка настройки

- 1 Нажмите **TIMER MENU** [25].
- 2 Нажмите **▲/▼** [22], чтобы выбрать «SELECT», а затем нажмите **+** [21].
- 3 Нажмите **▲/▼** [22], чтобы выбрать «PLAY SEL», а затем нажмите **+** [21].
На экране появится таймер [6].

Сброс таймера

Выберите «OFF» на шаге 3 процедуры «Проверка настройки» (стр. 26).

Устранение неполадок

Если во время эксплуатации системы возникнет проблема, выполните приведенные ниже шаги перед тем, как обращаться к ближайшему дилеру Sony. При появлении сообщения об ошибке обязательно запишите его содержание для справки.

- 1 Посмотрите, не перечислена ли данная проблема в разделе «Устранение неполадок».
- 2 Посетите веб-сайт службы поддержки
<http://support.sony-europe.com/>

Здесь опубликованы последние сведения о поддержке и часто задаваемые вопросы.

- 3 Если проблема сохраняется после выполнения шагов 1 и 2, обратитесь к ближайшему дилеру Sony.

Если проблема сохраняется после этих действий, обратитесь к ближайшему дилеру Sony. Отвозя продукт в ремонтную мастерскую, не забудьте передать аудиосистему целиком (основное устройство и пульт ДУ).

Поскольку этот продукт является системой, чтобы определить нуждающийся в ремонте блок, нужна вся система.

Если на экране появляется надпись «PROTECT» [6],

немедленно отсоедините кабель питания, а после исчезновения сообщения «PROTECT» проверьте следующее.

Убедитесь в отсутствии короткого замыкания проводов + и – акустической системы.

Убедитесь в том, что ничто не закрывает вентиляционные отверстия системы.

После проверки указанных выше пунктов и при отсутствии неполадок снова подключите кабель питания и включите систему. Если проблему не удастся устранить, обратитесь к ближайшему дилеру Sony.

Общие сведения

Система не включается.

- ➔ Убедитесь, что вы правильно подключили шнур питания к розетке.

Система неожиданно перешла в режим ожидания.

- ➔ Это не является неисправностью. Система переходит в режим ожидания автоматически примерно через 15 минут бездействия или отсутствия выходного аудиосигнала. См. раздел «Настройка функции автоматического перехода в режим ожидания» (стр. 23).

Настройка часов или таймера воспроизведения была неожиданно отменена.

- ➔ По истечении примерно минуты бездействия настройка часов или таймера воспроизведения будет отменена автоматически. Выполните действия еще раз сначала.

Отсутствует звук.

- ➔ Увеличьте громкость на устройстве.
 - ➔ Убедитесь в том, что внешний компонент правильно подключен к разъему AUDIO IN **[B]**, и выберите функцию AUDIO IN.
 - ➔ Указанная станция могла временно приостановить вещание.
-

Возникает громкий гул или шум.

- ➔ Переместите систему подальше от источников шумов.
 - ➔ Подключите систему к другой розетке.
 - ➔ Рекомендуется использовать переключатель питания с шумоподавляющим фильтром (не входит в комплект поставки).
-

Пульт дистанционного управления не работает.

- ➔ Удалите все препятствия между пультом ДУ и датчиком ДУ **[16]** на устройстве и поместите устройство подальше от флуоресцентных ламп.
 - ➔ Направьте пульт управления на датчик пульта **[11]** на устройстве.
 - ➔ Поднесите пульт ДУ чуть ближе к системе.
 - ➔ Замените батареи.
-

CD-DA/MP3/WMA

На экране появляется сообщение «LOCKED» **[6]**, и не удается извлечь диск из слота **[9]**.

- ➔ Функция слота для диска активирована. Отключите функцию (стр. 11).
-

Диск или файл не воспроизводятся.

- ➔ Запись диска не была правильно завершена (это диск CD-R/CD-RW, на который можно добавлять данные).
-

Пропадает звук или не воспроизводится диск.

- ➔ Диск может быть загрязнен или поцарапан. Если диск грязный, протрите его.
 - ➔ Переместите систему в место, защищенное от вибрации (например, на устойчивую подставку).
-

Воспроизведение начинается не с первого трэка или файла.

- ➔ Убедитесь, что выбран правильный режим воспроизведения. Если выбран режим воспроизведения «SHUFFLE» или «PROGRAM», измените настройку (стр. 11).
-

Запуск воспроизведения занимает больше времени, чем обычно.

- ➔ Запуск следующих дисков может занять больше времени:
 - диск, записанный со сложной структурой дерева папок;
 - диск, записанный в режиме мультисессии;
 - диск с большим количеством папок.
-

USB-устройство

Дополнительные сведения о совместимых USB-устройствах см. в разделе «Совместимые USB-устройства и версии» (стр. 33).

Подключено неподдерживаемое USB-устройство.

- ➔ Могут возникнуть следующие проблемы.
 - USB-устройство не распознано.
 - Имена файлов или папок не отображаются в системе.
 - Воспроизведение недоступно.
 - Звук периодически пропадает.
 - Присутствуют шумы.
 - Воспроизводится искаженный звук.
-

Отсутствует звук.

- ➔ USB-устройство подключено неправильно. Выключите систему и повторно подсоедините USB-устройство.
-

Присутствуют шумы, звук периодически пропадает или искажается.

- ➔ Подключено неподдерживаемое USB-устройство. Подсоедините поддерживаемое USB-устройство.
- ➔ Отключите систему, заново подсоедините USB-устройство и включите систему.
- ➔ Сами данные музыки содержат шумы или искаженный звук. Шум может возникать при создании музыкальных данных из-за состояния компьютера. В этом случае удалите файл и начните передачу музыкальных данных.
- ➔ Скорость передачи данных в битах, использованная при кодировании файлов, была низкой. Отправьте на USB-устройство файлы, закодированные с более высокой скоростью передачи данных.

Долгое время отображается сообщение «SEARCH», или запуск воспроизведения занимает много времени.

- ➔ Процесс чтения данных может занимать много времени в следующих случаях.
 - На USB-устройстве много папок или файлов.
 - Структура файлов очень сложна.
 - Недостаточно памяти.
 - Внутренняя память фрагментирована.

Имя файла или папки (имя альбома) отображается неправильно.

- ➔ Отправьте музыкальные данные на USB-устройство повторно, так как данные, хранящиеся на устройстве, могут быть повреждены.
- ➔ В системе могут отображаться следующие коды символов:
 - прописные буквы (A–Z);
 - цифры (0–9);
 - символы (< > +, [] \ _).
 Другие символы отображаются в виде «_».

USB-устройство не распознано.

- ➔ Отключите систему, заново подсоедините USB-устройство и включите систему.
- ➔ Подключено несовместимое USB-устройство.
- ➔ USB-устройство работает неправильно. Сведения об устранении этой проблемы см. в инструкциях по эксплуатации USB-устройства.

Воспроизведение не начинается.

- ➔ Отключите систему, заново подсоедините USB-устройство и включите систему.
- ➔ Подключено несовместимое USB-устройство.

Воспроизведение начинается не с первого трэка.

- ➔ Убедитесь, что выбран правильный режим воспроизведения. Если выбран режим воспроизведения «SHUFFLE» или «PROGRAM», измените настройку (стр. 11).

Не удается зарядить USB-устройство.

- ➔ Убедитесь, что USB-устройство надежно подключено к порту (USB) **D**.
- ➔ USB-устройство может не поддерживаться этой системой.
- ➔ Отсоедините USB-устройство и опять подключите его. Дополнительные сведения о состоянии зарядки USB-устройства см. в руководстве пользователя USB-устройства.

Тюнер

Возникает сильный гул или шум (на экране появляется мигающее сообщение «STEREO» **6**), либо не удается прослушивать радиопередачи.

- ➔ Правильно подключите антенну.
- ➔ Определите место и положение антенны, которые обеспечат хороший прием, а затем повторите настройку антенны.
- ➔ Поместите антенны вдали от устройства или других аудио- и видеокomпонентов, чтобы прекратился прием шумов.
- ➔ Выключите находящееся поблизости электрооборудование.

Одновременно принимается сигнал нескольких радиостанций.

- ➔ Определите место и положение антенны, которые обеспечат хороший прием, а затем повторите настройку антенны.
- ➔ Скрепите кабели антенны с помощью доступных в продаже зажимов и отрегулируйте длину кабеля.

Восстановление заводских настроек

Если система по-прежнему не работает должным образом, выполните восстановление заводских настроек системы.

- 1 Включите систему.
- 2 Одновременно нажмите и удерживайте кнопки **FUNCTION** [1] и **▲** [7] на устройстве до тех пор, пока в окне не появится надпись «RESET» [6]. Все настроенные пользователем параметры, такие как запрограммированные радиостанции, таймер и часы, будут удалены. Если проблема сохраняется после этих действий, обратитесь к ближайшему дилеру Sony.

Примечание

- Если вы утилизируете устройство или передаете его другому лицу, выполните сброс устройства.

Сообщения

Во время операции могут отображаться или мигать следующие сообщения.

DISC ERR

Вы выбрали диск, который не может быть воспроизведен на этой системе (например диск CD-ROM), или попытались воспроизвести файл, который не предназначен для воспроизведения.

COMPLETE

Станция успешно записана как предустановленная станция.

FULL

Попытка запрограммировать более 64 трэков или файлов.

LOCKED

Функция слота для диска активирована.

NO USB

Не подключено ни одно USB-устройство, подсоединенное USB-устройство извлечено, или же система не поддерживает USB-устройство.

NO DISC

В проигрывателе нет диска, или же вы выбрали диск, который не может быть загружен.

NO STEP

Не зарегистрированы шаги, или же все запрограммированные трэки были удалены.

NO FILE

На USB-устройстве или в папке нет воспроизводимых файлов.

OVER CURRENT

Система обнаруживает превышение силы тока в подключенном USB-устройстве. Извлеките USB-устройство из порта, отключите систему, а затем заново включите систему.

PLS STOP

Во время воспроизведения вы попытались изменить режим воспроизведения при использовании функции CD или USB.

READING

Система читает данные компакт-диска или USB-устройства. Некоторые кнопки во время чтения данных не работают.

SEARCH

Система выполняет поиск данных на USB-устройстве. Некоторые кнопки во время поиска не работают.

TIME NG

Установлено одинаковое время начала и окончания для таймера воспроизведения.

Меры предосторожности

Диски, которые МОЖНО воспроизвести с помощью этой системы

- Аудиодиски CD-DA
- CD-R/CD-RW (аудиоданные в формате CD-DA и файлы MP3/WMA)

Не используйте диски CD-R/CD-RW без записанных данных. Это может привести к повреждению диска.

Диски, которые НЕЛЬЗЯ воспроизвести с помощью этой системы

- CD-ROM.
- CD-R/CD-RW, на записанных в формате музыкального компакт-диска или в формате MP3/WMA и не соответствующие стандартам ISO9660 уровня 1 и уровня 2 или Joliet.
- Диски CD-R/CD-RW, на которые данные записывались в режиме мультисессии, и последняя сессия не была закрыта.
- Диски CD-R/CD-RW с плохим качеством записи, с царапинами или загрязненные, либо записанные на несовместимом записывающем устройстве.
- CD-R/CD-RW, прожиг которых был завершен неправильно.
- Диски CD-R/CD-RW, содержащие файлы в форматах, отличных от MPEG 1 Audio Layer-3 (MP3/WMA).
- Диски диаметром 8 см.
- Диски нестандартной формы (например, в форме сердца, квадрата и т. д.).
- Диски с клейкой лентой, наклеенной бумагой или наклейкой.
- Диски из пунктов проката или бывшие в употреблении диски с наклеенной печатью, на которых клей выходит за пределы печати.

- Диски с этикетками, напечатанными с использованием чернил, липких на ощупь.

Примечания по воспроизведению дисков CD-DA/MP3/WMA

- Перед воспроизведением протрите диск тканью для очистки от центра к краям.
- Не используйте для очистки такие растворители, как бензин, разбавители, доступные в продаже чистящие средства или антистатические спреи для виниловых пластинок.
- Не подвергайте диски воздействию прямого солнечного света или источников тепла, таких как воздуховоды с теплым воздухом, и не оставляйте их в припаркованном на открытом солнце автомобиле.

Безопасность

- Полностью отсоедините кабель питания (сетевой шнур) от розетки (сети), если устройство не будет использоваться в течение длительного периода времени. При отключении системы всегда держитесь за вилку. Никогда не тяните за шнур.
- Если какой-либо твердый объект или жидкость попадет в систему, отключите его и отдайте на проверку квалифицированным специалистам перед его дальнейшим использованием.
- Кабель питания следует менять только в специальном сервисном центре.

Размещение

- Не устанавливайте устройство в наклонном положении или в местах, подверженных воздействию высоких и низких температур, пыли, грязи, влажности или вибрации, с недостаточной вентиляцией, под прямыми солнечными лучами или на ярком свету.
- Будьте осторожны при размещении системы на поверхности с особой обработкой (воском, маслом, полировкой и т. д.), так как поверхность может загрязниться или поменять цвет.
- Не ставьте на систему тяжелые предметы.

- Если устройство переносится из холодного места в теплое или размещается в очень сыром помещении, влага может конденсироваться на линзе внутри системы и вызвать сбой в работе системы. В таком случае необходимо извлечь диск и оставить систему включенной в течение часа, пока влага не испарится. Если система все равно не работает даже после длительного времени, обратитесь к ближайшему дилеру Sony.

Тепловыделение

- Тепловыделение во время зарядки или использования в течение длительного времени является нормальным явлением и не является основанием для беспокойства.
- Не прикасайтесь к корпусу, если устройство использовалось непрерывно на высокой громкости, так как корпус может нагреваться.
- Не блокируйте вентиляционные отверстия.

Очистка корпуса

Очищайте систему мягкой тканью, слегка увлажненной слабым моющим средством. Не используйте абразивные материалы, чистящий порошок или растворители (например, спирт и бензин).

Перемещение системы

Перед перемещением системы убедитесь, что диск не вставлен, и отсоедините шнур питания от розетки.

Сведения об использовании дисков

- Чтобы диск оставался чистым, беритесь за края. Не касайтесь его поверхности.
- Не приклеивайте на диск бумагу или пленку.
- Не подвергайте диски воздействию прямого солнечного света или таких источников тепла, как воздуховоды с теплым воздухом. Не оставляйте их в припаркованном автомобиле, на который падает прямой солнечный свет, так как температура внутри автомобиля может значительно повыситься.

Совместимые USB-устройства и версии

Сведения о последних поддерживаемых версиях совместимых устройств см. на веб-сайте

<http://support.sony-europe.com/>

Технология беспроводной связи BLUETOOTH

BLUETOOTH — это технология беспроводной связи на коротком расстоянии, которая позволяет соединять цифровые устройства. Например, персональные компьютеры и цифровые фотоаппараты. Технология BLUETOOTH позволяет управлять с устройствами на расстоянии около 10 м. BLUETOOTH часто используется для связи двух устройств, но одно устройство также можно подключить к нескольким устройствам.

Для подключения не нужны провода (как в случае USB-устройств), и не требуется размещать устройства напротив друг друга, как при использовании инфракрасной связи. Технологию BLUETOOTH можно использовать для подключения одного устройства в вашей сумке или кармане. Технология BLUETOOTH — это глобальный стандарт, поддерживаемый тысячами компаний. Эти организации создают продукты, соответствующие глобальному стандарту.

Поддерживаемые версии и профили BLUETOOTH

Профили означают стандартный набор возможностей для различных функций BLUETOOTH-устройства. См. раздел «Технические характеристики» (стр. 35) для получения сведений о поддерживаемых версиях и профилях BLUETOOTH.

Примечание

- Чтобы BLUETOOTH-устройством, подключенным к системе, можно было пользоваться, оно должно поддерживать тот же профиль, что и эта система. Учтите, что функции BLUETOOTH-устройства могут отличаться в зависимости от технических характеристик устройства, даже если его профиль совпадает с системой.
- Из-за свойств технологии BLUETOOTH воспроизведение на этой системе может слегка отставать от BLUETOOTH-устройства.

Эффективный радиус действия

Устройства BLUETOOTH следует использовать на расстоянии около 10 м (без препятствий) друг от друга.

Эффективный радиус действия может сократиться при следующих условиях.

- Если человек, металлический объект, стена или другое препятствие находится между устройствами BLUETOOTH
- В местах с беспроводной локальной сетью
- Рядом с используемыми микроволновыми печами
- В местах, где присутствует другое электромагнитное излучение

Воздействие других устройств на систему

Устройства BLUETOOTH и беспроводные локальные сети (IEEE802.11b/g) используют одну частоту (2,4 ГГц).

При использовании устройства BLUETOOTH рядом с устройством с беспроводным подключением могут возникнуть электромагнитные помехи.

Это может привести к снижению скорости передачи данных, помехам или невозможности подключения. В этом случае выполните следующие действия.

- Попробуйте подключить к системе мобильный телефон с поддержкой BLUETOOTH или BLUETOOTH-устройство, когда вы находитесь по крайней мере в 10 метрах от устройства беспроводной связи.
- Отключите питание устройства беспроводной связи при использовании устройства BLUETOOTH в радиусе 10 м.

Воздействие на другие устройства

Радиоизлучение, генерируемое системой, может повлиять на работу некоторого медицинского оборудования.

Так как создаваемые помехи могут привести к неполадкам, всегда отключайте эту систему, мобильные телефоны с функцией BLUETOOTH и устройства BLUETOOTH в следующих местах:

- в больницах, поездах и самолетах;
- рядом с автоматическими дверями или пожарной сигнализацией.

Примечание

- Эта система поддерживает функции безопасности, соответствующие спецификации BLUETOOTH, для обеспечения безопасного подключения при использовании технологии BLUETOOTH. Однако этих мер безопасности может быть недостаточно в зависимости от настроек и других факторов, поэтому будьте осторожны при применении технологии BLUETOOTH.
- Sony Corporation не несет ответственности за любой ущерб в результате утечки информации во время связи с использованием технологии BLUETOOTH.
- Возможность подключения по BLUETOOTH не гарантируется для всех устройств BLUETOOTH с таким же профилем, как у этой системы.
- Устройства BLUETOOTH, подключенные к этой системе, должны соответствовать спецификации BLUETOOTH, опубликованной компанией BLUETOOTH SIG, Inc., и должны быть сертифицированы. Но даже если устройство соответствует требованиям спецификации BLUETOOTH, могут возникнуть ситуации, когда технические характеристики устройства BLUETOOTH не позволяют установить подключение или потребовать использования других методов управления, отображения или эксплуатации.
- В зависимости от окружающих условий, а также того, какое устройство BLUETOOTH подключено к системе и какое еще коммуникационное оборудование используется, могут возникать шумы или отсутствие аудиосигнала.

Технические характеристики

Усилитель

Выходная мощность (номинальная):

8 Вт + 8 Вт (8 Ом, 1 кГц, 1% КНИ)

Среднеквадратичная выходная мощность (опорная):

10 Вт + 10 Вт (в расчете на канал при 8 Омах и 1 кГц)

Входы и выходы

AUDIO IN:

Разъем AUDIO IN (внешний вход): стереоминиразъем, чувствительность 1 В, полное сопротивление 47 кОм

USB:

порт USB: тип А; 5 В пост. тока; 1,5 А

Разъем HEADPHONE:

стандартный стереоразъем, 8 Ом или больше

Проигрыватель дисков CD-DA/MP3/WMA

Система:

система компакт-дисков и цифрового звука

Свойства лазерного диода

Длительность излучения: непрерывное
Выходная мощность лазера*:
менее 44,6 мкВт

* Эта выходная мощность является значением измерения на расстоянии 200 мм от поверхности линзы объектива на оптическом приемнике с диафрагмой 7 мм.

Диапазон воспроизводимых частот:

20 Гц — 20 кГц

Отношение сигнал/шум:

более 90 дБ

Динамический диапазон:

более 90 дБ

Тюнер

FM-тюнер:

FM-стерео, супергетеродинный FM-тюнер

Диапазон настройки:

87,5—108,0 МГц (с шагом 50 кГц)

Антенна:

внешняя антенна FM

Разъемы антенны:

8 Ом, несбалансированные

Динамики

Акустическая система:

широкополосный динамик;
пассивный радиатор.

Номинальное сопротивление:

8 Ом

BLUETOOTH

Система связи:

стандарт BLUETOOTH версии 3.0

Вывод:

BLUETOOTH Standard Power Class 2

Максимальный радиус действия:

прямая видимость, приблиз. 10 м^{*1}

Частота:

2,4 ГГц (2,4000—2,4835 ГГц)

Метод модуляции:

FHSS

Совместимые профили BLUETOOTH^{*2}:

A2DP (Advanced Audio Distribution Profile)
AVRCP (Audio Video Remote Control Profile)

Поддерживаемый метод защиты контента

метод SCMS-T

Поддерживаемый кодек

SBC (кодек отдельной полосы)

Пропускная способность

20—20 000 Гц

(частота сэмплирования 44,1 кГц)

^{*1} Фактический радиус действия зависит от таких факторов, как наличие препятствий между устройствами, магнитных полей микроволновой печи и статического электричества. Он также зависит от чувствительности приема, характеристик антенны, операционной системы, программного обеспечения и т. д.

^{*2} Стандартные профили BLUETOOTH определяют цель BLUETOOTH-связи между устройствами.

Общие сведения

Требования к питанию

120—240 В переменного тока, 50/60 Гц

Энергопотребление:

28 Вт

Размеры (Ш/В/Г) (с учетом выступающих частей):

прибл. 340 мм × 173 мм × 90 мм

Масса:

прибл. 2,3 кг

Поставляемое дополнительное оборудование:

пульт дистанционного управления (RM-AMU212) (1), внешняя антенна FM (1), «Инструкции по эксплуатации» (настоящее руководство) (1), гарантийная карточка (1)

Технические характеристики и внешний вид устройства могут быть изменены без уведомления.

Уровень энергопотребления в режиме ожидания: 0,5 Вт (при отключении сетевых портов BLUETOOTH) Режим ожидания BLUETOOTH: 5,9 Вт (при включении сетевых портов BLUETOOTH)
--

Товарные знаки и т. д.

- Windows Media является зарегистрированным товарным знаком или товарным знаком корпорации Microsoft в США и других странах.
- Данный продукт защищен определенными правами на интеллектуальную собственность корпорации Microsoft. Запрещается использование или распространение данной технологии вне этого устройства без соответствующих лицензий от Microsoft или авторизованных дочерних компаний.
- Технология кодирования звука MPEG Layer-3 и соответствующие патенты лицензированы компаниями Fraunhofer IIS и Thomson.
- WALKMAN и эмблема WALKMAN являются зарегистрированными товарными знаками Sony Corporation.
- Словесное обозначение и эмблемы BLUETOOTH® — охраняемые товарные знаки, принадлежащие BLUETOOTH SIG, Inc., и любое использование этих знаков Sony Corporation осуществляется по лицензии.
- N Mark является товарным знаком или зарегистрированным товарным знаком NFC Forum, Inc. в США и других странах.
- Названия других систем и продуктов, упоминаемых в этом руководстве, в общем случае являются товарными знаками или зарегистрированными товарными знаками их производителей. Знаки ™ и ® в данном руководстве не указываются.

<http://www.sony.net/>



* 4 5 4 0 1 2 6 1 1 * (1)