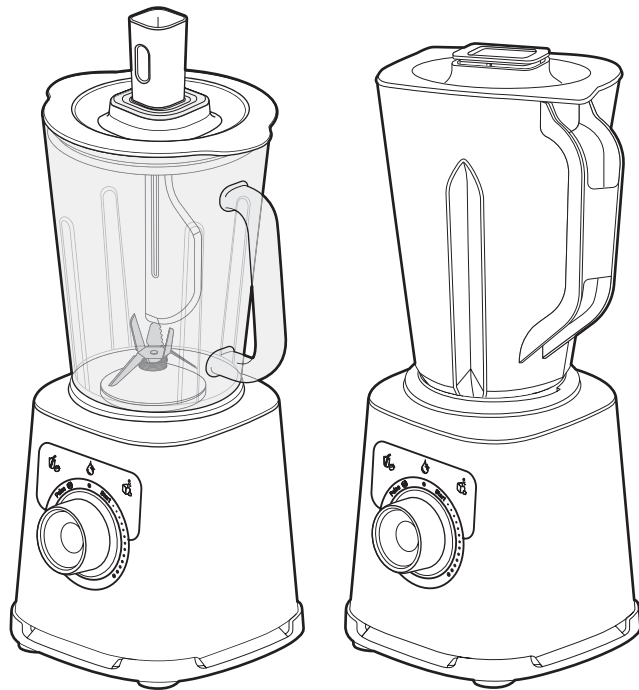
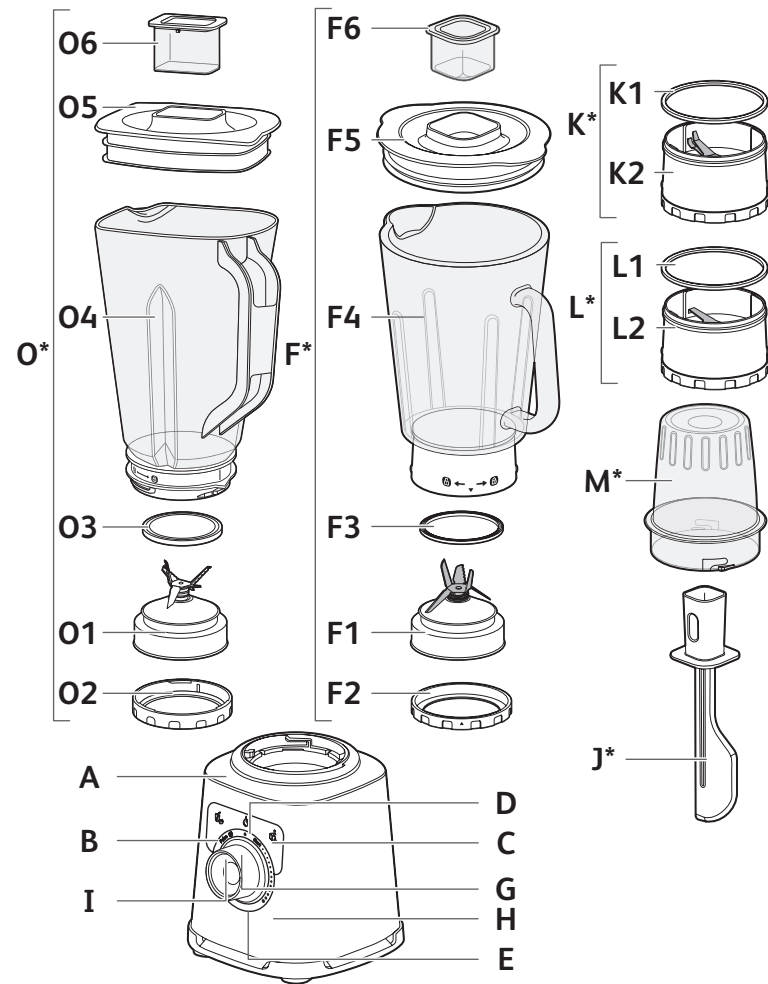


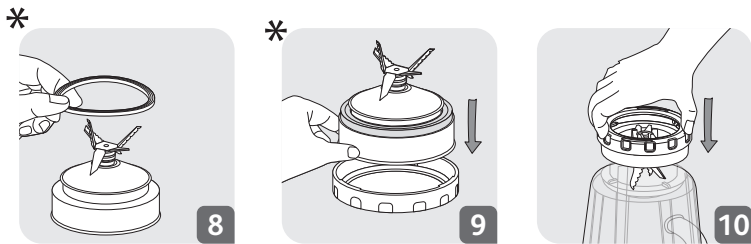
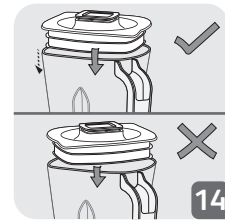
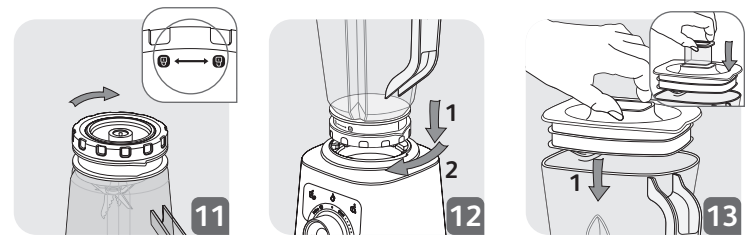
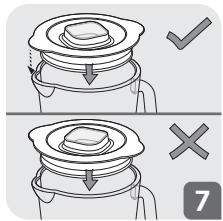
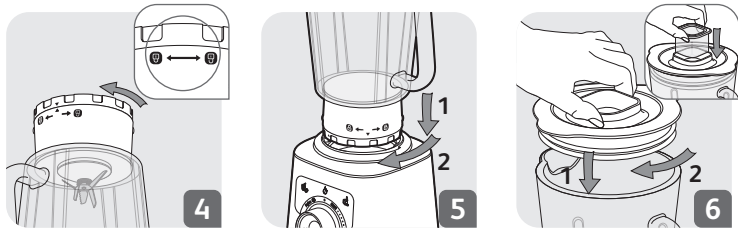
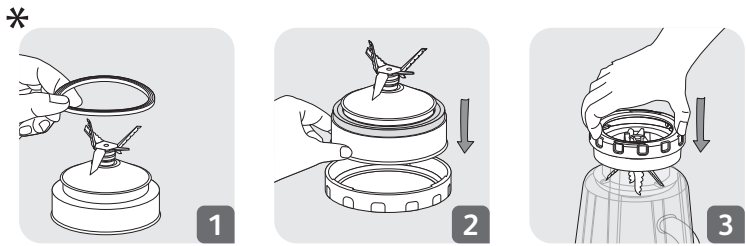
- FR p. 1 – 8
- ES p. 9 – 16
- PT p. 17 – 23
- IT p. 24 – 30
- NL p. 31 – 37
- DE p. 38 – 45
- EN p. 46 – 52
- AR p. 57 – 53
- FA p. 62 – 58
- UK p. 63 – 70
- RU p. 71 – 78
- KK p. 79 – 86

Moulinex®



- FR
- ES
- PT
- IT
- NL
- DE
- EN
- AR
- FA
- UK
- RU
- KK





ПРОБЛЕМА	ПРИЧИНА	ВИРІШЕННЯ
Протікає база чаші блендера.	Ущільнювач чаші блендера (e2) встановлений неправильно або відсутній.	Установіть ущільнювач відповідним боком догори (рис. 1) і правильно зафіксуйте зібраний блок із лезами (F1+F2+F3 / O1 + O2 + O3) у чаші блендера (рис. 2, 3 і 4 / рис. 9, 10 і 11).
Леза обертаються повільно.	Шматочки продуктів занадто великі або тверді. Рідина, яка змішується була дуже гаряча і деформувала ущільнювач.	Замініть ущільнювач на новий. Зменшіть розмір або кількість інгредієнтів. Додайте рідину.

ВАШ ПРИЛАД ДОСІ НЕ ПРАЦЮЄ?

Зверніться в авторизований сервісний центр (див. перелік сервісних центрів в інструкції).

ІНСТРУКЦІЯ ПО ТЕХНІКЕ БЕЗОПАСНОСТІ

ВНИМАНИЕ! Соблюдение правил техники безопасности является обязательным при использовании устройства. Внимательно ознакомьтесь с ними перед первым использованием нового устройства. Храните их в доступном месте для дальнейшего использования.

ОПИСАНИЕ

- | | |
|---|--|
| A Блок двигателя | J Лопатка* (наличие зависит от модели) |
| B Кнопка «Смузи» | K Измельчитель зелени* (наличие зависит от модели) |
| C Кнопка «Измельчение льда» | K1 Уплотнитель |
| D Кнопка «Автоматическая очистка» | K2 Блок лезвий измельчителя зелени |
| E Ручка регулировки | L Измельчитель пряностей* (наличие зависит от модели) |
| F / O Блок кувшина блендера | L1 Уплотнитель |
| F1 / O1 Блок лезвий | L2 Блок лезвий измельчителя пряностей |
| F2 / O2 Стопорное кольцо | M Чаша измельчителя зелени и измельчителя пряностей* (наличие зависит от модели) |
| F3 / O3 Уплотнитель | |
| F4 / O4 Кувшин блендера с мерной шкалой | |
| F5 / O5 Крышка | |
| F6 / O6 Колпачок крышки | |
| G Минимальная скорость | |
| H Максимальная скорость | |
| I Кнопка «Пульсация» | |

ПЕРЕД ПЕРВЫМ ИСПОЛЬЗОВАНИЕМ

- Вымойте все части (**F, J, K, L, M, O**) теплой водой с моющим средством, за исключением блока двигателя (**A**), который ни в коем случае нельзя погружать в воду или помещать под проточную воду (см. раздел «Очистка»).

RU

ВНИМАНИЕ! Лезвия очень острые. Обращайтесь с ними с осторожностью во время использования или очистки устройства.

- При установке, использовании и очистке стеклянной емкости (F4) обращайтесь с ней осторожно. Не допускайте ее падения со стола.
- Перед использованием устройства убедитесь, что все упаковочные материалы удалены.
- **Важное примечание.** Поверните ручку регулировки (E) в положение ①, прежде чем поместить кувшин блендера (F, O) на блок двигателя (A).
- Следите, чтобы во время использования прибора отверстие для насадок (A) на двигательном блоке не засорялось пищевыми продуктами или другими предметами.
- Устройство включится только в том случае, если кувшин правильно установлен на блок двигателя.
- **Не используйте устройство, если крышка не установлена на место.**

СБОРКА И УСТАНОВКА КУВШИНА

Смочите уплотнитель (F3, O3) (вставленный в блок лезвий (F1, O1)).

- Убедитесь, что уплотнитель правильно расположен в блоке лезвий.
- Поместите блок ножей на стопорное кольцо (рис. 1, рис. 7).
- Переверните кувшин и разместите блок ножей со стопорным кольцом на основании.
- Убедитесь, что стопорное кольцо зафиксировано правильно: две стрелки должны совпадать (Рис. 3, Рис. 9).
- Поместите ингредиенты внутрь собранного кувшина, не превышая указанный максимальный уровень:

* **1,5 л для густых смесей**

* **1,25 л для жидких смесей**

Предупреждение. Не наливайте в кувшин кипящую жидкость с температурой выше 80 °C).

- Закройте кувшин крышкой (F5, O5). Во избежание появления брызг во время приготовления убедитесь, что ушки крышки выровнены с носиком и ручкой (Рис. 6, Рис. 12). Поместите мерный колпачок (F6, O6) в предназначенное для него углубление в крышке (Рис. 5, Рис. 11). Установите кувшин на моторный блок и поверните на четверть оборота по часовой стрелке (рис. 4 и 10).

ПЕРВОЕ ИСПОЛЬЗОВАНИЕ УСТРОЙСТВА

- После того как кувшин блендера будет правильно зафиксирован на блоке двигателя, подключите устройство к электросети. Индикатор два раза мигнет и будет слышен звуковой сигнал. Включите устройство, выбрав нужную функцию.
- **Выбор скорости.** Поверните ручку регулировки (E), чтобы выбрать желаемую скорость работы. Скорость увеличивается постепенно от **min** (минимум) до **max** (максимум). Чем выше скорость, тем ярче светится индикатор. При необходимости скорость можно изменять в процессе приготовления.
- **Функция пульсации.** Поверните ручку регулировки (E) в положение **Пульсация**. Использование последовательности импульсов позволяет более точно контролировать процесс приготовления. В этом режиме устройство сразу начинает работать с максимальной скоростью. Устройство останавливается сразу после отпущения ручки. Предусмотрена световая индикация функции пульсации.
- **Функция смузи** . Эта функция используется для приготовления молочных смесей и фруктовых коктейлей. В этом режиме скорость работы устройства запрограммирована заранее для получения оптимальных результатов. Для включения этой функции нажмите кнопку **Смузи (B)**. Индикатор светится в течение цикла работы и гаснет после завершения. После завершения работы программы устройство автоматически остановится. Чтобы остановить выполнение программы до ее завершения, установив кнопку управления (E) в положение 0.
- **Функция измельчения льда** . Эту функцию можно использовать для тонкого измельчения льда с запрограммированными рабочими циклами и скоростью. Для включения этой функции нажмите кнопку **Измельчение льда (C)**. Индикатор светится в течение всего цикла работы и гаснет после завершения. Чтобы остановить выполнение программы до ее завершения, установив кнопку управления (E) в положение 0.
- **Функция автоматической очистки.** Эта функция используется для автоматической очистки устройства. Нажмите кнопку **Автоматическая очистка (D)**. Количество горячей воды не должно превышать 1 л, а ее температура — 80 °C. После завершения работы программы устройство автоматически остановится и прозвучит 4 звуковых сигнала.
- **ПРЕДУПРЕЖДЕНИЕ. Если нагрузка становится слишком высокой, устройство автоматически отключается из**

RU

соображений безопасности (если двигатель работает более 3 минут или используется слишком много ингредиентов). Для перезапуска устройства поверните ручку регулировки в положение ①. Время охлаждения устройства может составлять до 30 минут. Прежде чем перезапустить устройство, отрегулируйте количество ингредиентов и время смешивания, чтобы не допустить перегрузки. Затем можно выбрать желаемую скорость работы или функцию, чтобы завершить приготовление.

• **ПРЕДУПРЕЖДЕНИЕ. Не используйте функции смузи, измельчения льда и автоматической очистки с какими-либо дополнительными принадлежностями.**

• Для выполнения этих программ можно использовать только стеклянный кувшин. Не измельчайте лед с использованием каких-либо дополнительных принадлежностей.

• **Использование измельчителя зелени (К) и измельчителя пряностей (L) (в зависимости от модели)**

– Измельчитель зелени (К) позволяет за несколько секунд мелко нарезать такие ингредиенты, как лук, чеснок или мясо (предварительно нарезанное небольшими кусочками). Не используйте измельчитель зелени для жидкостей (фруктовых соков и т. п.).

– Измельчитель специй (L) позволяет за несколько секунд перемолоть такие специи, как семена кориандра, перец и т. п.

– Эти принадлежности оборудованы чашей (М), которая преобразует доступ к лезвиям во время работы устройства.

1. Переверните чашу (М) вверх дном и добавьте ингредиенты.
2. Установите уплотнитель (К1 или L1) в углубление на блоке лезвий (К2 или L2) (Рис. 13). Поместите блок лезвий на чашу. Вращайте блок лезвий, пока он надежно не зафиксируется на месте (Рис. 14). **Внимание! При неправильной фиксации возможны протечки.**
3. Поместите собранный узел (К или L) на блок двигателя.
4. Затем поверните собранный узел (К или L) на четверть оборота по часовой стрелке (Рис. 15).
5. Подключите устройство к электросети и поверните ручку регулировки (Е) в нужное положение либо несколько раз используйте пульсацию. Чтобы остановить устройство, поверните ручку регулировки (Е) в нулевое положение.
6. Разблокируйте узел, повернув его на четверть оборота против часовой стрелки. Снимите собранный узел (К+М или L+М) с блока двигателя. Прежде чем открыть узел, переверните его, чтобы избежать вытекания готового продукта. После этого

можно разблокировать блок лезвий (К1 или L1). Лезвия очень острые, во избежание травм обращайтесь с ними осторожно. Теперь можно извлечь из чаши приготовленный продукт.

Предупреждение. Не используйте эту принадлежность для обработки жидкостей или слишком твердых веществ (например, твердой черной фасоли, сахара и т. д.) Жидкие ингредиенты можно наливать только в стеклянный кувшин.

СОВЕТЫ

• В зависимости от состава ингредиентов можно использовать кувшин блендера для приготовления:

* до 1,5 л густых смесей;

* до 1,25 л жидких смесей.

Предупреждение. Не наливайте в кувшин кипящую жидкость (с температурой выше 80 °C).

• Можно готовить мелко смешанные супы, супы-пюре, компоты, легкое тесто (для блинов, оладьев, йоркширского пудинга и т. п.), молочные смеси, смузи, коктейли и т. д.

• Если при смешивании ингредиенты прилипают к стенкам кувшина, остановите устройство. Снимите кувшин блендера с блока двигателя и счистите ингредиенты с лезвий лопаткой, затем поместите кувшин на место и продолжите смешивание.

• Всегда сначала наливайте в кувшин блендера жидкие ингредиенты, а затем добавляйте твердые, не превышая максимального уровня.

• Чтобы добавить ингредиенты в процессе смешивания, снимите колпачок (F6, O6) с крышки (F5, O5) и добавьте ингредиенты через загрузочное отверстие.

• Для дробления льда не кладите в чашу больше 6 небольших кубиков (25x25x25 мм максимум) и используйте функцию «Дробление льда». Воду добавлять не нужно.

• Всегда используйте блендер с крышкой или с защитой от брызг, как указано в инструкции. Никогда не кладите руку в чашу, когда она находится на основании устройства. Если вам нужно протолкнуть продукты, используйте подходящий аксессуар, например лопатку.

РЕЦЕПТЫ

Холодный морковный суп:

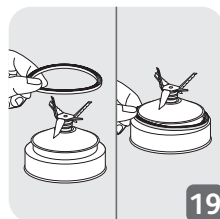
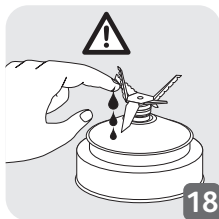
600 г моркови + 900 мл воды: налейте воду в чашу блендера и поместите туда нарезанную морковь. Смешивайте на максимальной скорости в течение 3 минут.

Смесь из инжира (с измельчителем для зелени (К+М), в зависимости от модели) 100 г инжира: Нарежьте плоды инжира, прежде чем поместить их в измельчитель для зелени (К+М). Смешивайте на максимальной скорости в течение 3 секунд.

ОЧИСТКА

Не погружайте устройство в воду. Никогда не погружайте блок двигателя (**A**) под проточную воду.

- Вымойте кувшин сразу после использования.
- Налейте в кувшин 1 литр горячей воды и добавьте 2–3 капли жидкости для мытья посуды. Используйте только рекомендованное количество воды и жидкости для мытья посуды. Избыточное количество жидкости для мытья посуды создает много пены и может привести к переполнению.
- Для предварительной промывки чаши используйте программу автоматической очистки.
- После завершения работы программы отсоедините устройство от электросети.
- Снимите кувшин блендера (**F4, O4**).
- Поставьте кувшин на ровную поверхность.
- Разблокируйте крышку и аккуратно снимите ее.
- Снимите блок ножей со стопорным кольцом и уплотнителем (**F1 + F2 + F3 / O1 + O2 + O3**) и промойте под проточной водой (Рис. 10).



- После этого не забудьте правильно установить уплотнитель (**F3, O3**) на блок лезвий (**F1, O1**) (Рис. 17). Во избежание повреждения уплотнителя следите за тем, чтобы он не касался лезвий.

- Кувшин (**F4, O4**), блок ножей без титанового покрытия (**F1**) и стопорное кольцо (**F2, O2**) можно мыть на верхней полке посудомоечной машины — используйте программу «ЭКО» или «НИЗКОЕ СОДЕРЖАНИЕ СОЛИ».
- Внимание! Кувшин (**F4, O4**), блок ножей без титанового покрытия (**F1**) и стопорное кольцо (**F2, O2**) следует разобрать и поместить в посудомоечную машину по отдельности. Не помещайте блок ножей с титановым покрытием (**O1**) в посудомоечную машину.
- Промойте кувшин и крышку под проточной водой.
- Лезвия очень острые, поэтому будьте осторожны при их очистке в кувшине блендера и при опустошении чаши.
- Для очистки блока двигателя (**A**) используйте влажную ткань. Затем аккуратно вытрите его насухо.
- Съёмные части (крышку, блок лезвий, стопорное кольцо) можно очищать с помощью губки и горячей мыльной воды.

ЧТО ДЕЛАТЬ, ЕСЛИ УСТРОЙСТВО НЕ РАБОТАЕТ

ПРОБЛЕМЫ	ПРИЧИНЫ	РЕШЕНИЕ
Устройство не работает.	Устройство не подключено к электросети.	Подключите устройство к розетке электросети, напряжение которой соответствует указанному на паспортной табличке устройства.
	Кувшин блендера неправильно установлен на блоке двигателя.	Убедитесь, что кувшин блендера правильно установлен на блоке двигателя, как указано в буклете.
Устройство остановилось во время использования.	Перегрузка.	См. инструкции в разделе ПЕРВОЕ ИСПОЛЬЗОВАНИЕ УСТРОЙСТВА. Время охлаждения устройства может составлять до 30 минут.
Чрезмерная вибрация.	Устройство установлено на неровной поверхности.	Установите устройство на ровную поверхность.
	Слишком большой объем ингредиентов.	Уменьшите количество ингредиентов.

RU

77

76

ПРОБЛЕМЫ	ПРИЧИНЫ	РЕШЕНИЕ
Крышка протекает.	Слишком большой объем ингредиентов.	Уменьшите количество ингредиентов.
	Крышка неправильно установлена на устройство.	Установите крышку на кувшине блендера надлежащим образом.
Основание кувшина протекает.	Уплотнитель кувшина (F3 / O3) установлен неправильно или отсутствует.	Снимите и снова установите уплотнитель правильной стороной вверх (рис. 1), после чего правильно зафиксируйте блок ножей в сборе (F1+F2+F3 / O1 + O2 + O3) на кувшине (рис. 2, рис. 3 и рис. 4 / рис. 9, рис. 10 и рис. 11).
Лезвия вращаются с трудом.	Слишком большие или твердые куски пищи. При смешивании была использована слишком горячая жидкость, что привело к деформации уплотнителя.	Замените уплотнитель на новый. Уменьшите размеры или количество обрабатываемых ингредиентов. Добавьте жидкость.

УСТРОЙСТВО НЕ РАБОТАЕТ?

Обратитесь в авторизованный сервисный центр (см. список в сервисной книжке).

ҚАУІПСІЗДІК ТУРАЛЫ НҰСҚАУЛАР

АБАЙЛАҢЫЗ: қауіпсіздік шаралары құрылғының бір бөлігі болып табылады. Жаңа құрылғыны бірінші рет пайдалану алдында оларды мұқият оқып шығыңыз. Оларды кейінірек табуға және анықтама алуға болатын жерде сақтаңыз.

СИПАТТАМА

- | | |
|---|--|
| A Мотор блогы | K Шөп турағыш* (үлгіге байланысты болатын қосалқы құрал) |
| B «Смузи» түймесі | K1 Тығыздағыш |
| C «Мұз жару» түймесі | K2 Шөп турағыштың жүздер блогы |
| D «Авто тазалау» түймесі | L Дәмдеуіштер үккіші* (үлгіге байланысты болатын қосалқы құрал) |
| E Басқару тетігі | L1 Тығыздағыш |
| F / O Блендер құмырасы жинағы | L2 Дәмдеуіштер үккішінің жүздер блогы |
| F1 / O1 Жүздер блогы | M Шөп турағыштың және дәмдеуіштер үккішінің табағы*(үлгіге байланысты болатын қосалқы құрал) |
| F2 / O2 Құлыптау сақинасы | |
| F3 / O3 Тығыздағыш | |
| F4 / O4 Шкалалы блендер құмырасы | |
| F5 / O5 Қақпақ | |
| F6 / O6 Қақпақтың жапқышы | |
| G Ең аз жылдамдық | |
| H Ең көп жылдамдық | |
| I Импульс түймесі | |
| J Қалақ*(үлгіге байланысты болатын қосалқы құрал) | |

БІРІНШІ РЕТ ПАЙДАЛАНУ АЛДЫНДА

• Барлық бөліктерді (F, J, K, L, M, O) жылы сумен және жуу сұйықтығын тазалаңыз. Бұларға ешқашан суға салмау немесе ағып жатқан су астына қоймау керек мотор блогы (A) кірмейді (§ «Тазалау» бөлімін қараңыз).

АБАЙЛАҢЫЗ: Жүздер өте өткір; құрылғыны пайдалану немесе тазалау кезінде оларды абайлап ұстаңыз.

• Қойғанда, пайдаланғанда және тазалағанда шыны құтыны (F4) абайлап ұстаңыз, оны үстелге түсіріп алмаңыз.