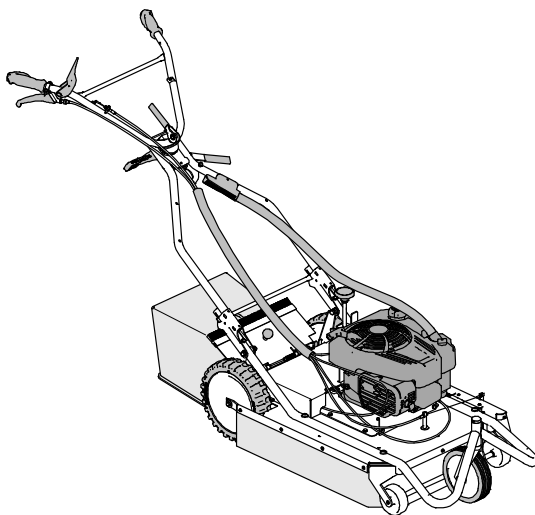




Руководство по эксплуатации



WeedHex

AS 50

С сер. №: 016612030061
Издание: 19.05.2017, V11.0
ru-Переводная версия

Указания к руководству по эксплуатации

Уважаемый клиент!

Искренне поздравляем вас с новым приобретением! Эта косилка является надежной и высококачественной машиной производства компании «AS-Motor Germany».

Косилка была изготовлена в соответствии с современными производственными технологиями и с применением широкого спектра мер по обеспечению высокого качества: мы считаем свою задачу выполненной, если вы довольны своим приобретением.

В этом руководстве по эксплуатации содержатся важные указания, позволяющие избежать опасности и повысить эксплуатационную надежность, а также срок службы машины.



Перед использованием косилки изучите руководство по эксплуатации. Передавайте это руководство по эксплуатации и руководство по эксплуатации двигателя будущим пользователям косилки.

Контактные данные

В случае вопросов относительно приобретенной вами косилки обращайтесь к ближайшему дилеру или напрямую в нашу сервисную службу (+49 7973 9123-0).

Информацию о международных партнерах AS см. на сайте: www.as-motor.de.

Данные машины

Впишите ниже данные вашей машины. При заказе запасных частей сообщайте нашему дилеру серийный номер и номер двигателя.

Серийный номер (см. на сертификате изготовителя или заводской табличке):

Номер двигателя:

Дата покупки:

Почтовый адрес дилера:

Использование по назначению

Машина предназначена только для очистки укрепленных (высококачественных камнем) площадок и бордюров, на которых растет мох и сорняки.

Используйте только то навесное оборудование и режущие инструменты, которые были допущены компанией «AS-Motor Germany».

Любое иное использование считается недопустимым.

Соблюдайте инструкции, приводимые в главе «Техническое обслуживание и очистка». В противном случае нарушается эксплуатационная безопасность.

Пользователь машины несет ответственность за несчастные случаи или ущерб, которые могут получить другие лица или их имущество.

В частности, машина **не** должна использоваться:

- на общественных дорогах;
- в качестве приводного агрегата для не допущенных компанией «AS-Motor Germany» рабочих инструментов и комплектов оснастки любого типа;
- для подметания или кошения на неукрепленных участках.

Оглавление

Указания к руководству по эксплуатации	2	Чистка щетками у бордюра или стены	15
Контактные данные	2	Выключение и парковка	15
Данные машины	2	Транспортировка	16
Использование по назначению	2	Техническое обслуживание и очистка	17
Пояснение символов	4	Подготовительные работы.....	19
Символы, используемые в руководстве.....	4	Положение для очистки.....	19
Символы на машине.....	4	Очистка машины.....	19
Указания по технике безопасности ...	5	Базовый осмотр.....	20
Обратите внимание!.....	5	Проверка щеток.....	20
Ограничения для пользователей и время работы.....	5	Проверка тормоза двигателя.....	20
Безопасное обращение с топливом.....	5	Замена щеток.....	20
Проверка машины перед использованием.....	6	Проверка щеточных траверс и щеточных держателей.....	21
Опасная зона.....	6	Техническое обслуживание двигателя	22
Соблюдение осторожности при выполнении работ.....	7	Проверка уровня моторного масла.....	22
Перед чисткой щетками.....	7	Проверка свечи зажигания.....	22
Предосторожности при чистке щетками.....	8	Техническое обслуживание воздушного фильтра.....	22
Соблюдайте осторожность на крутых склонах.....	8	Проверка ходового привода.....	23
После завершения работ.....	9	Сборка	23
Осторожное обращение при выполнении ремонтно-технических работ.....	9	Комплект поставки.....	23
Описание машины	10	Распаковка.....	23
Элементы управления	11	Направляющая балка и руль.....	23
Указания по чистке щетками	12	Мешок-грязесборник.....	24
Перед пуском	12	Хранение	25
Используемое топливо.....	12	Как сберечь косилку.....	25
Заправка топлива.....	12	Длительное хранение.....	25
Проверка уровня моторного масла.....	13	Повторный ввод в эксплуатацию.....	25
Запуск	13	Запасные части	25
Запуск косилки.....	13	Быстроизнашивающиеся детали	25
Регулировка усилия прижима щеток	13	Утилизация	26
Регулировка усилия прижима щеток.....	14	Гарантия	26
Движение	14	Возможные причины	27
Движение.....	14	Принадлежности	30
Маневрирование.....	14	Технические данные	31
		Декларация соответствия	32

Пояснение символов

Символы, используемые в руководстве

Для указания на особые опасности в этом руководстве по эксплуатации используются следующие условные обозначения.



Предупреждение
Эти символы указывают на особые опасности.



Запрещающие символы
Эти символы указывают на запрещающие действия.



Предписывающие символы
Эти символы указывают на требуемые меры защиты.

Символы на машине

На машине находятся следующие символы, которые указывают на то, что при работе с машиной необходимо соблюдать осторожность и быть внимательным:



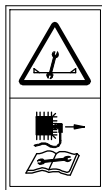
Выполнение работ с машиной требует особой осторожности.
Перед использованием машины изучите руководство по эксплуатации.



Опасность травмирования!
Убедитесь в том, что в опасной зоне машины никого нет. Возможно выбрасывание (отлетание) предметов. Опасная зона включает в себя область с радиусом не менее 15 м.



Быстро вращающийся инструмент может стать причиной получения смертельных травм или значительного материального ущерба! Держите на безопасном расстоянии от инструмента руки и ноги, если машина находится в эксплуатации.



Перед выполнением ремонтно-технических работ извлекайте контактный наконечник свечи зажигания.



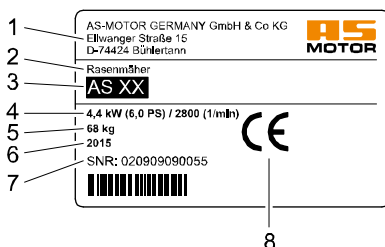
Шум (шумовая нагрузка) вредит здоровью. Используйте защитные наушники, чтобы не допустить повреждения слуха.



Не очищайте косилку водяной струей или с помощью очистителя высокого давления.

Заводская табличка

На заводской табличке, размещенной на косилке, приводятся указания на тип машины или технические данные.



- 1 Наименование и почтовый адрес изготовителя
- 2 Обозначение машины
- 3 Типовое обозначение
- 4 Номинальная мощность в кВт/число оборотов двигателя
- 5 Масса
- 6 Год выпуска
- 7 Серийный номер
- 8 Маркировка CE

Указания по технике безопасности

Обратите внимание!

В целях обеспечения своей безопасности тщательно изучите это руководство по эксплуатации. Ознакомьтесь с элементами управления и правильным использованием косилки. Передавайте это руководство по эксплуатации другим пользователям косилки.

Перед началом работ: дайте специалистам, прошедшим инструктаж со стороны компании AS-Motor, показать, как правильно и безопасно обращаться с косилкой.

Сначала попробуйте поработать с машиной на большой, свободной и ровной местности.

При выполнении работ у общественных дорог и на них необходимо соблюдать предписания коммунальных служб.

Ограничения для пользователей и время работы

Категорически запрещается пользоваться машиной детям или лицам, не изучившим руководство по эксплуатации. Лица младше 18 лет должны работать с устройством только под надзором. Региональными действующими положениями может быть установлен минимальный возраст пользователя и время работы.

Не допускаются к эксплуатации машины лица,

- находящиеся под воздействием алкоголя, наркотиков или замедляющих скорость реакции медикаментов;
- имеющие физические и умственные/психические нарушения;
- которые устали или больны.



Лица с электрокардиостимуляторами не должны контактировать с токоведущими деталями системы зажигания.

Безопасное обращение с топливом

Топливо является токсичным и легко воспламеняющимся веществом. Опасность возгорания и взрыва!

Держите топливо на безопасном расстоянии от источников возгорания и не курите при обращении с ними.

Не вдыхайте пары топлива, они вредны для здоровья.



Используйте защитные перчатки и избегайте попадания топлива на кожу.

Заправку топлива производите только при остывшем и заглушенном двигателе на открытом воздухе. Используйте при этом заправочную головину или воронку.

Не встряхивайте топливо и не давайте топливу попасть/просочиться в канализацию.

При переполнении топлива не запускайте косилку до тех пор, пока не улетучатся топливные пары (протереть насухо). Удалите косилку из загрязненного топливом места.

Всегда плотно закрывайте крышку бака и не открывайте ее, пока работает двигатель или машина еще горячая.

Опорожняйте топливный бак только в свободной зоне. Используйте для этого допущенный резервуар или опорожните топливный бак.

Храните топливо в недоступном для детей месте и только в допущенном для этого резервуаре в темном, прохладном и сухом месте.

Категорически запрещается оставлять косилку с бензином в баке внутри здания, в котором возможно взаимодействие паров бензина с открытым огнем или искрами.

Сразу заменяйте поврежденный топливный бак или крышку бака (в авторизованной специализированной мастерской).

Меры по оказанию первой помощи

В случае проглатывания топлива или вдыхания топливных паров не вызывайте рвоту и немедленно обратитесь за медицинской помощью.

При попадании на кожу немедленно промойте ее водой с мылом. Сразу замените грязную одежду.

Меры в случае возгорания

В случае пожара используйте для его тушения пену, сухие огнетушащие порошки или диоксид углерода (CO₂). Категорически запрещается тушить огонь водой!

Проверка машины перед использованием

Перед использованием осматривайте щетки, детали привода и крепления, чтобы убедиться в безупречности их состояния и надежности фиксации.

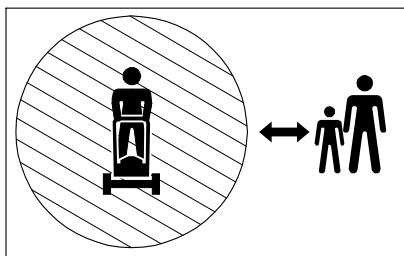
Категорически запрещается использовать машину с дефектными или отсутствующими кожухами, кабелями и кабельными соединениями, щеточной планкой, боковой и задней крышками, защитным фартуком или мешком-грязесборником.

Не удаляйте, не изменяйте и не переключайте защитные устройства или элементы управления.

Соблюдайте инструкции по техническому обслуживанию и немедленно заменяйте поврежденные или изношенные детали.

Сдавайте машину в авторизованную мастерскую для проверки, если щетки после выключения не останавливаются в течение 3 с.

Опасная зона



Опасная зона включает в себя область с радиусом не менее 15 м.

Существует опасность травмирования в опасной зоне косилки.

Вращающиеся щетки могут привести к травмам и резкому отлетанию предметов. Особенно опасной является зона перед машиной и справа от нее.

На склоне машина может опрокинуться и соскользнуть на людей или переехать их.

Убедитесь в том, что

- на обрабатываемом участке нет людей;
- на пути движения перед косилкой нет никого из людей;
- на склоне внизу косилки нет никого из людей;
- вы имеете возможность полного обзора опасной зоны в любое время;
- ваши руки и ноги не находятся рядом с вращающимися деталями.

Соблюдение осторожности при выполнении работ

Опасность травмирования при пуске двигателя

Запрещается запускать двигатель:

- если проливается топливо;
- в закрытых или плохо вентилируемых помещениях (опасность отравления токсичными газами!);
- в непосредственной близости от других людей.

Запускайте машину только в том случае, если ваши ноги (ступни) находятся на безопасном расстоянии от щеток.

При запуске двигателя запрещается опрокидывать косилку.

Опасность травмирования при работающем двигателе

Глушите двигатель и дожидайтесь полной остановки ножа

- перед переворачиванием или транспортировкой машины;
- даже если вы оставляете машину на короткое время;
- при движении по необработанному участку;
- перед дозаправкой.

Глушите двигатель, дожидайтесь полной остановки щеток и снимайте контактный наконечник свечи зажигания

- перед очисткой косилки, ее проверкой или при выполнении работ на ней;
- перед снятием блокировок или устранении забиваний в зоне выброса.

Опасность возгорания

Не касайтесь двигателя и глушителя звука. Во время работы они сильно нагреваются и вы можете получить ожоги. При резком движении вследствие испуга получения ожога существует опасность получения других травм.

Перед чисткой щетками

Меры индивидуальной защиты



При чистке щетками всегда надевайте защитную обувь с нескользящей подошвой, длинные брюки и защитные перчатки. Не проводите такую чистку в открытых сандалиях или босиком.



Шум (шумовая нагрузка) вредит здоровью. Используйте защитные наушники, чтобы не допустить повреждения слуха. При выполнении работ носите защитные очки.



При интенсивном пылеобразовании надевайте респиратор.



Надевайте защитные перчатки, чтобы защитить себя от травм и вибраций.

Получите консультацию в магазине дилера относительно подходящих средств защиты.

Подготовка обрабатываемой поверхности

Перед чисткой тщательно осмотрите подлежащий обработке участок. Удалите камни, палки, кости, куски проволоки и другие предметы, которые могут откидываться в сторону работающей машиной.

Предосторожности при чистке щетками

Опасность травмирования

Существует опасность травмирования вследствие отлетающих предметов. Никогда не выполняйте чистку щетками, если рядом находятся люди, в том числе дети, домашние животные или имущество.

Не располагайте руки и ноги рядом с вращающимися деталями. Держитесь на безопасном расстоянии от зоны выброса, когда вы работаете с машиной.

Убедитесь в том, что вам смогут помочь в экстренной ситуации.

Выполняйте уборку только в дневное время суток или при хорошем искусственном освещении. Категорически запрещается косить во время непогоды и при опасности удара молнией.

Будьте особенно осторожны при переворачивании косилки или ее подтягивании к себе, а также при движении задним ходом.

Передвигайтесь всегда медленно!

Категорически запрещается поднимать или переносить косилку с работающим двигателем.

Обращайте внимание на движение транспортнх средств, если вы работаете рядом с дорогой.

Вибрации

Продолжительная работа с косилкой может привести к нарушениям кровообращения кистей рук вследствие воздействия на них вибраций. Установить какой-либо стандартный срок использования не представляется возможным. Надевайте защитные перчатки.

Своевременно делайте перерывы в работе.

Сдавайте косилку в авторизованную мастерскую для проверки, если

- щетки или щеточный держатель наткнулись на предмет;
- косилка начинает непривычно сильно вибрировать.

Опасность пожара

При контакте щеток с камнями возникают искры.

Опасность возгорания и взрыва!

- Никогда не выполняйте чистку щетками во взрывоопасных областях.
- Увлажняйте легковоспламеняющийся материал перед его чисткой щетками.
- Держите при себе подходящие средства пожаротушения в достаточном количестве.
- При слишком большом боковом наклоне из карбюратора или топливного бака может вытекать топливо. Вследствие этого возникает опасность возгорания!
- Наблюдайте за обработанным участком в том числе и после завершения уборки, чтобы убедиться в отсутствии возгорания.

Во избежание опасности пожара следует всегда очищать от грязи, травы, сена, вытекающего масла, смазки и т. п. следующие детали:

- двигатель;
- глушитель шума (колесо, защиту, промежуточные полости);
- область вокруг топливного бака.

Соблюдайте осторожность на крутых склонах

Машины с 4-тактным двигателем разрешается использовать на склонах с углом до 20°. В противном случае 4-тактный двигатель может сломаться вследствие недостаточной смазки маслом.



При выполнении работ на крутых склонах существует опасность соскальзывания и опрокидывания!

- Выполняйте чистку щетками на крутых склонах только в том случае, если это безопасно.
- Не выполняйте чистку щетками на очень крутых участках.

- Всегда выполняйте чистку щетками попеременно, никогда вертикально вверх или вниз.
- Всегда следите за тем, чтобы ноги имели надежную опору. Носите защитную обувь с нескользящей подошвой.
- Будьте предельно внимательны при изменении направления кошения.

При нахождении под уклоном машина может скатиться вниз. Всегда оставляйте машину только на ровных участках или фиксируйте ее для защиты от скатывания.

В случае опрокидывания или соскальзывания косилки

- Попытка остановить опрокидывающуюся или соскальзывающую косилку может привести к получению серьезных травм. Если предотвратить опрокидывание или соскальзывание безопасным способом не представляется возможным, не пытайтесь остановить косилку.
- Удалите выходящие жидкости (масло, бензин, электролит) с косилки и с почвы. Утилизируйте загрязненный участок почвы экологически безопасным способом в соответствии с местными нормами.
- На косилке могут появиться незаметные повреждения. Вследствие функциональных сбоя существует опасность травмирования. Сдавайте косилку для проверки в авторизованную мастерскую.

После завершения работ

После каждой чистки щетками закрывайте бензотанк.

Перед тем, как оставлять машину без присмотра, дождитесь полной остановки щеток и снимайте контактный наконечник свечи зажигания.

После выключения дайте остыть косилке в течение не менее 20 мин, прежде чем ставить ее на хранение в сухое, закрытое и хорошо вентилируемое помещение.

Категорически запрещается оставлять машину с бензином в топливном баке внутри здания, в котором возможно взаимодействие паров бензина с открытым огнем или искрами.

Осторожное обращение при выполнении ремонтно-технических работ

Выполняйте только те работы по техническому обслуживанию, которые описаны в этом руководстве по эксплуатации. Выполняйте все прочие работы в авторизованной мастерской.

Используйте только допущенные компанией «AS-Motor Germany» щетки и запасные части. При использовании недопущенных щеток и запасных частей существует повышенная опасность травмирования.

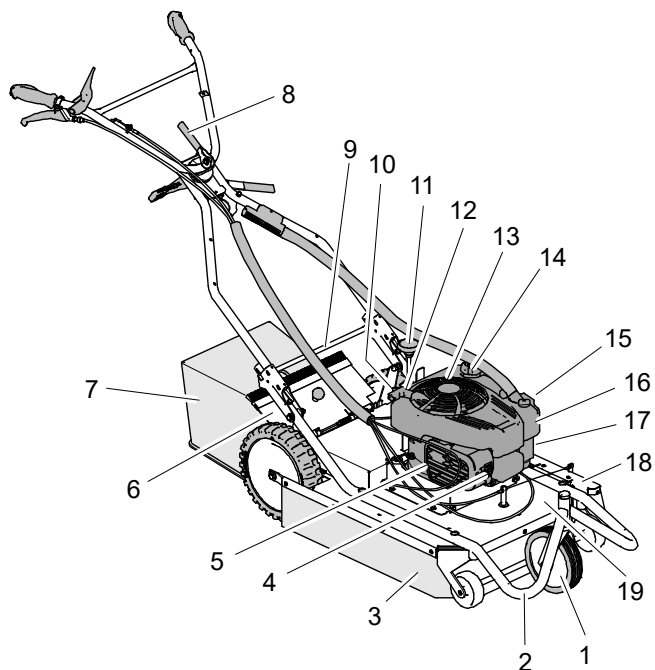
Перед тем, как проводить работы по обслуживанию, дождитесь полной остановки щеток и снимайте контактный наконечник свечи зажигания.

Обращаем внимание на то, что согласно закону об ответственности за качество выпускаемой продукции мы не несем за ответственности ущерб, причиненный нашими изделиями, если

- изношенные или поврежденные детали не были своевременно восстановлены или заменены;
- ущерб вызван неправильным ремонтом;
- при замене деталей были использованы не фирменные оригинальные детали или не допущенные нами детали;
- ремонт был выполнен не в авторизованной мастерской.

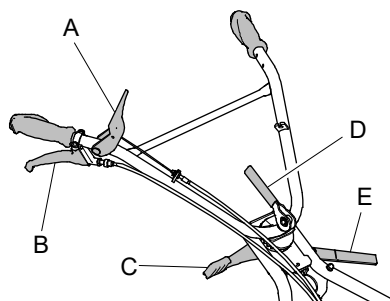
То же самое относится к запчастям и принадлежностям.

Описание машины



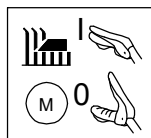
- | | |
|--|-----------------------|
| 1 Самоустанавливающееся колесо | 17 Заводская табличка |
| 2 Защитная дуга | 18 Боковая крышка |
| 3 Защитный фартук | 19 Кожух |
| 4 Контактный наконечник свечи зажигания | |
| 5 Глушитель шума | |
| 6 Задняя крышка | |
| 7 Мешок-сборник | |
| 8 Боковая регулировка руля | |
| 9 Зажимной рычаг для крепления балки | |
| 10 Маслозаливная горловина | |
| 11 Регулятор усилия прижима щеток | |
| 12 Ручка стартера | |
| 13 Вентиляционная решетка | |
| 14 Заправочная горловина топливного бака | |
| 15 Бензокран | |
| 16 Воздушный фильтр | |

Элементы управления



Рычаг тормоза двигателя (А)

Рычаг тормоза двигателя является защитным устройством. При отпускании рычага двигатель сразу выключается, щетки останавливаются в течение 3 с.

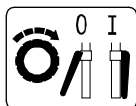


Включить щетки/двигатель (I):
прижать рычаг к рулю и удерживать.

Выключить щетки/двигатель (0):
отпустить рычаг.

Рычаг ходового привода (В)

С помощью рычага ходового привода выполняется включение и выключение ходового привода.



Включение ходового привода (I):
прижать рычаг к рулю и удерживать.

Выключение ходового привода (0):
отпустить рычаг.

Рычаг Vario (С)

с помощью рычага Vario можно плавно регулировать скорость движения машины при работающем двигателе.

MIN: медленно

MAX: быстро

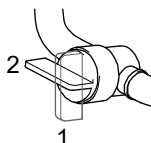
Боковая регулировка руля (D)

1. Отпустите эксцентриковый зажимной рычаг.
2. Внимание: при отведении руля не пережимайте тросы Боудена. Отведите руль вбок в нужное положение.
3. Зажмите руль с помощью эксцентрикового зажимного рычага.

Рычаг боковой крышки (E)

Боковая крышка требуется для чистки щетками у бордюра или стены. Потяните рычаг боковой крышки к себе, чтобы открыть боковую крышку.

Бензокран



1: Закр.

2: Откр.

Указания по чистке щетками

Перед каждой обработкой щетками проверьте машину на комплектность, исправность функционирования и чистоту. Загрязненная вентиляционная решетка может стать причиной перегрева двигателя, что может привести к его повреждению. Вследствие загрязненной защитной решетки на глушителе звука существует опасность возгорания.

При чистке щетками могут оставаться куски проволоки. Удаляйте их после завершения работы. Очищайте щетками только те участки, на которых нет опасности обнаружения кусков проволоки.

Производительность по площади во многом зависит от вида и плотности загрязнений.

Идеальное число оборотов является жестко фиксированным.

Если число оборотов двигателя при удалении очень густой поросли значительно снижается, мы рекомендуем:

- уменьшить скорость;
- оттянуть машину назад и выполнить чистку щетками этого места повторно;
- уменьшить прижим щеток и выполнить чистку щетками этой площади повторно.

При значительном снижении числа оборотов в ходе обработки неровного основания мы рекомендуем:

- уменьшить прижим щеток;
- если возможно, очистить участок повторно в другом направлении.

Не переезжать бордюры или уступы при работающем двигателе.

Во избежание чрезмерного пылеобразования эксплуатировать машину преимущественно при влажной погоде. Если это невозможно, надевать респиратор или поливать участок водой.

Чтобы сорняки и грязь всегда выбрасывались без задержек, рекомендуем выполнять чистку щетками только по направлению вперед.

Перед пуском

Используемое топливо

В качестве топлива используйте неэтилированный бензин (см. руководство по эксплуатации от изготовителя двигателя).

Возможно использование топлива Е10. Храните топливо Е10 не дольше 30 дней.

Заправка топлива



Опасность!

При контакте с нагретыми деталями двигателя топливо может загореться.

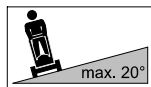
Перед заправкой топлива выключайте двигатель и ждите не менее 20 мин, пока он остынет. Соблюдайте указания по технике безопасности при обращении с топливом!

Заливание топлива

1. Для заливания топлива используйте канистру с заправочной горловиной или используйте воронку.
2. Осторожно откройте канистру, чтобы имеющееся избыточное давление плавно сбросилось и топливо не вышло под высоким давлением.
3. Осторожно откройте крышку бака, чтобы имеющееся избыточное давление плавно сбросилось и топливо не вышло под высоким давлением.
4. Заполните топливный бак.
5. Снова плотно закройте крышку бака.

Проверка уровня моторного масла

Внимание! Перед каждым использованием проверяйте уровень моторного масла (см. руководство по эксплуатации от изготовителя двигателя).



Для обеспечения достаточного маслоснабжения 4-тактного двигателя и тем самым во избежание его повреждений машину разрешается использовать только на склонах с углом до 20°.

Запуск



Опасность!

При пуске существует опасность травмирования вследствие вращающихся щеток.

Убедитесь в том, что в опасной зоне никого нет. Не откидывайте косилку при запуске.



Опасность!

Если после запуска карбюратор не закрывается снова должным образом, то вытекает бензин и возникает опасность пожара.

В этом случае закройте бензокран и обратитесь в авторизованную мастерскую.

Запуск косилки

1. Установите машину на ровную поверхность, где нет высокой травы.
2. Откройте бензокран.
3. Установите контактный наконечник свечи зажигания.
4. Приведите в действие и удерживайте скобу тормоза двигателя.

5. Плавно натяните трос стартера до точки схватывания и затем вытяните с силой – произойдет запуск двигателя.
6. Снова плавно отпустите трос стартера.

Регулировка усилия прижима щеток



Осторожно!

При регулировке щеток возможны повреждения покрытия.

Для работ по регулировке щеток выбирайте подходящий участок.

Усилие прижима щеток можно оценивать только при работающем двигателе.

Регулируйте усилие прижима щеток только так, чтобы они касались основания.

Производительность по чистке с увеличением прижима щеток становится выше, прежде всего при обработке углублений и прочно сидящей в грунте поросли.

Опасность! При слишком сильном прижме щеток:

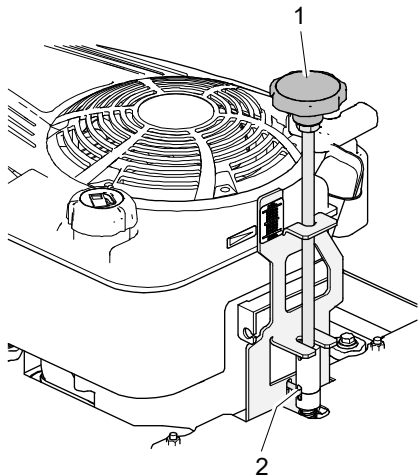
- возможно повреждение поверхности обрабатываемого покрытия;
- износ щеток становится чрезмерным;
- части обрабатываемого покрытия могут отрываться и отлетать в сторону или повредить машину;
- проволока (щетина) может сломаться и отлететь в сторону или остаться на обрабатываемой поверхности.

Чрезмерный прижим щеток можно распознать по

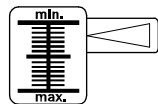
- интенсивному искрообразованию;
- значительному снижению числа оборотов;
- частым отказам двигателя.

Время, пока скошенная дикая поросль вырастет снова, в меньшей степени зависит от высоты стрижки, в то время как износ щеток зависит от этой регулировки в большей степени.

Регулировка усилия прижима щеток



1. Установите машину на подходящий участок.
2. Запустите машину.
3. Прижмите центральный регулировочный рычаг на ручке-грибке (1) вниз в канавку (2) захвата.
4. Поверните ручку-грибок, чтобы отрегулировать высоту щеток и тем самым настроить усилие прижима. Весь двигатель со щетками перемещается вверх или вниз.
5. Проверьте регулировку на пробном участке.



На шкале отображается установленная в текущий момент высота и диапазон регулировки.

Движение



Осторожно!

Дебаланс может быстро привести к повреждениям на машине.

При сильных вибрациях или интенсивном шумообразовании немедленно выключайте двигатель.



Опасность!

Опасность травмирования: вы можете споткнуться или поскользнуться при оттягивании машины назад и маневрировании.

Убедитесь в том, что путь свободен от препятствий и следите за безопасностью перемещений.

Движение

В опасной ситуации выключайте щетки путем отпускания рычага тормоза двигателя.

Включение ходового привода:

1. Прижмите рычаг ходового привода к рулю – машина начнет движение.

Выключение ходового привода:

1. Отпустите рычаг ходового привода.

Регулировка скорости движения:

Скорость движения можно плавно регулировать с помощью рычага Vario.

Выполняйте регулировку скорости движения только при работающем двигателе.

Маневрирование

Маневрирование на ровной поверхности:

1. Выключите ходовой привод.
2. Поверните машину в нужную сторону.
3. Снова включите ходовой привод.

Маневрирование на склоне:

1. Оставьте ходовой привод включенным.
2. Поверните машину для движения вверх по склону.
3. Придерживайте руль и колесо, находящееся на внутренней стороне поворота.

Ходовой привод предотвращает скольжение и поддерживает выполнение маневрирования.

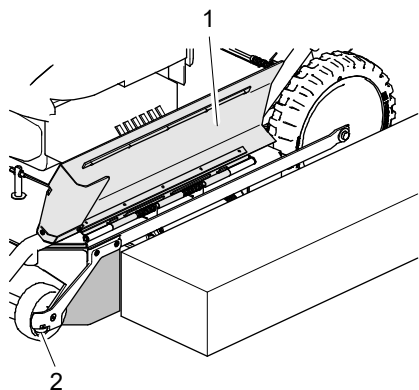
Чистка щетками у бордюра или стены



Опасность!

При открывании боковой крышки возможно резкое отлетание предметов в сторону.

Удостоверьтесь в отсутствии людей, животных или имущества в опасной зоне.



1. Подведите машину как можно ближе к обрабатываемому участку.
2. Убедитесь в отсутствии людей, животных или имущества в опасной зоне.
3. Поднимите боковую крышку (1) с помощью рычага.
4. Подведите машину левой стороной вплотную к бордюру или стене.
5. Отпустите рычаг боковой крышки, чтобы закрыть боковую крышку и тем самым предотвратить опасность отлета предметов в сторону.
6. Защита от контакта (2) служит в качестве направляющей при уборке вдоль бордюра или стены.

Выключение и парковка



Осторожно!

При движении вниз по склону машина может начать самопроизвольно скатываться.

Оставляйте косилку только на ровных участках и блокируйте ее от непреднамеренного скатывания.

1. Отпустите рычаг ходового привода.
2. Отпустите рычаг тормоза двигателя.
3. Дождитесь остановки ножа, прежде чем оставлять машину.
4. Закройте бензокран.
5. Вытяните контактный наконечник свечи зажигания.

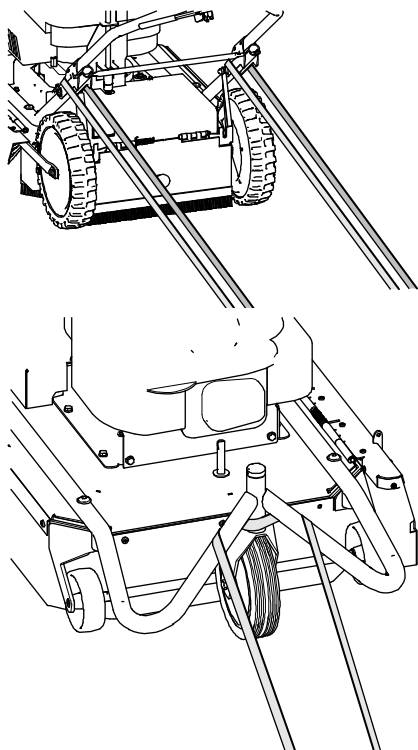
Транспортировка

Глушите двигатель и дождитесь полной остановки щеток, прежде чем поднимать машину. Поднимайте машину только вдвоем.

Перед каждой транспортировкой давайте машине остыть в течение по меньшей мере 20 мин. Закройте бензокран.

Для транспортировки можно снова сложить направляющую балку и руль.

Фиксируйте машину при транспортировке на автомобилях от скатывания, соскальзывания, опрокидывания и вытекания топлива и масла.



Используйте для фиксации машины стяжные ремни, которые могут выдерживать ее массу.



Внимание!

Опасность травмирования вследствие неправильного закрепления стяжных ремней.

Закрепляйте стяжные ремни только в тех местах, которые показаны на рисунке.

На затягивайте стяжные ремни слишком сильно.

Техническое обслуживание и очистка

Несоответствующее техническое обслуживание может нарушить эксплуатационную безопасность машины и стать причиной несчастных случаев. Регулярное техническое обслуживание обеспечивает постоянную готовность машины к использованию.

Выполняйте техническое обслуживание машины согласно нижеприведенным указаниям по техническому обслуживанию.

Обращайтесь в ближайшую авторизованную мастерскую в случае возникновения проблем с техническим обслуживанием или если в ходе одной из следующих проверок будут установлены дефекты.

Деталь	Действие	Периодичность ТО	
		А	В
Машина	Проверка безопасного рабочего состояния (базовый осмотр).	■	▲
	Очистка	■	
	Обратиться в сервисную службу.		▲
Топливо	Проверка уровня топлива	■	
	Закрыта ли крышка топливного бака?	■	
Бак, бензокран и топливопровод	Проверка деталей на отсутствие утечек и оптимальное состояние.	■	▲
Карбюратор	Закрывается ли карбюратор после пуска?	■	▲
Вентиляционная решетка	Очистка	■	▲
Охлаждение двигателя	Очистка		▲
Свеча зажигания	Проверка/замена		▲
Воздушный фильтр	Техническое обслуживание	■	■▲
Щетки и детали крепления	Проверьте на износ и повреждения. см. главу «Проверка щеток».	■	▲
Щетки	Замена	■	▲
Тормоз двигателя	Щетки останавливаются в течение 3 с?	□	▲
Рычаг ходового привода	Останавливается ли машина, если рычаг находится в исходном положении?	□	▲
Ходовой привод	Проверка	■	▲
Клиновые ремни	Ремни натянуты правильно, не имеют трещин и в хорошем состоянии?		▲

Тросы Боудена	Проверка функционирования и легкости хода	■	▲
Шасси и противоударная защита	Проверка на следы ржавчины и отсутствие трещин, осмотр сварных швов	■	▲
	Все защитные устройства и защитные кожухи в наличии, правильно закреплены и исправно функционируют?	■	▲
Наклейки	Проверка состояния наклеек	■	▲
двигатель	Обязательные указания см. в руководстве по эксплуатации от изготовителя двигателя	■	▲
	Проверка уровня масла (см. руководство по эксплуатации от изготовителя двигателя).	■	▲
	Замена масла		▲
Воспламеняющийся материал	Удаление легковоспламеняющихся остатков из двигателя и машины	■	▲
Шины	Проверка шин и, при необходимости, давления в шинах	■	▲

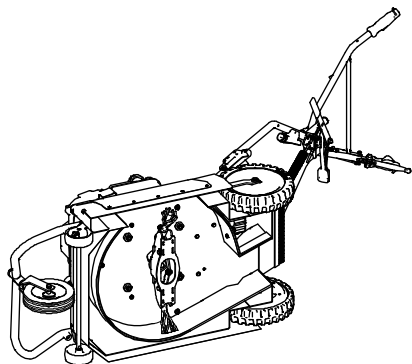
- A Перед каждым использованием и после него
 B Ежегодно или каждые 50 ч
 ■ Пользователем при остановленном двигателе
 □ Пользователем при работающем двигателе
 ▲ В авторизованной мастерской

Подготовительные работы

Перед проведением любых ремонтно-технических работ:

1. Дайте машине остыть в течение как минимум 20 мин.
2. Вытяните контактный наконечник свечи зажигания.
3. Закройте бензокран.

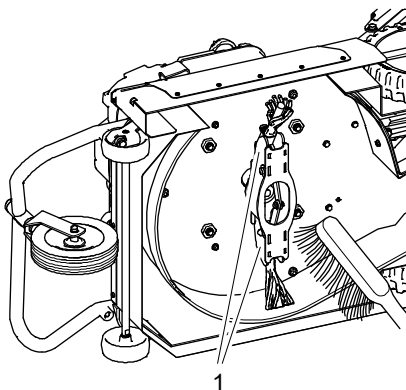
Положение для очистки



1. Расфиксируйте направляющую балку путем вытягивания тяги и установите направляющую балку в вертикальное положение (не повредите тросы Боудена).
2. Наклоните машину на правую сторону, как показано на рисунке.

Внимание: не наклоняйте машину на сторону воздушного фильтра, в противном случае моторное масло может попасть в воздушный фильтр и вывести его из строя.

Очистка машины



Затвердевшие остатки грязи мешают выбросу и отрицательным образом сказываются на результате уборки. Для обеспечения достаточного охлаждения двигателя держите крышку моторного отсека, вентиляционную решетку и двигатель в чистом состоянии.

Особое внимание уделяйте чистоте щеточных держателей (1). Они должны легко отводиться, так как в противном случае существует опасность дебаланса.

Опасность пожара! Особое внимание уделите чистоте деталей глушителя шума.

Используйте для очистки щетку-метелку. Затвердевшие загрязнения удаляйте с помощью деревянного или пластмассового шпателя. Очищайте наружные детали корпуса тряпкой.

Не очищайте косилку водяной струей или с помощью очистителя высокого давления! Не используйте агрессивные средства очистки.

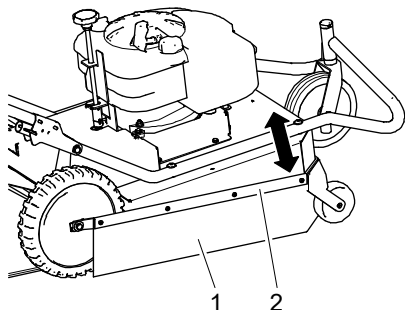
Очистка мешка-грязесборника

После каждой чистки щетками тщательно промывайте водой мешок-грязесборник. Ткань должна оставаться воздухопроницаемой. Остатки грязи забивают ткань и тем самым приводят к ухудшению результатов сбора мусора.

Базовый осмотр

В целях обеспечения безопасного рабочего состояния косилки регулярно проверяйте все гайки, болты, винты, соединения топливopроводов, воздушные фильтры и т. д. на надежность фиксации. Проверяйте кабель системы зажигания и контактный наконечник свечи зажигания на отсутствие повреждений.

Немедленно заменяйте поврежденные или изношенные детали, в частности, защитные кожухи, щеточную планку, боковую и задние крышки, защитный фартук, мешок-грязеборник, глушители шума или топливный бак (в авторизованной мастерской).



Проверьте раму (2) защитного фартука на легкость хода. При откидывании машины назад защитный фартук (1) должен контактировать с основанием.

Проверяйте все детали, в которых находятся жидкости, на негерметичность и исправное состояние. Примеры таких деталей: топливный бак, топливный кран, топливопроводы, карбюратор, двигатель, передаточный механизм, батарея, гидросистема.

В случае неплотностей обращайтесь в авторизованную мастерскую.

Проверка щеток



Осторожно!

Дебаланс щеточного механизма приводит к разрушению опоры двигателя и машины.

Никогда не эксплуатируйте машину с дебалансом щеточного механизма.

Регулярно проверяйте щетки, перед каждым использованием и при заметных изменениях.

Отлетающие куски проволоки или щеток могут привести к серьезным травмам.

Интенсивное шумообразование или вибрации указывают на дебаланс щеточного механизма. Дебаланс может возникать вследствие одностороннего износа щеток или их неправильной установки.

Замена щеток требуется,

- если проволочная щетина не касается основания, несмотря на очень сильный прижим, и не выполняют очистку;
- имеет место дебаланс;
- щетки имеют неравномерный износ.

Проверка тормоза двигателя

Проверьте функцию тормоза двигателя путем выключения двигателя. Щетки должны останавливаться менее чем за 3 с. Обратитесь в авторизованную мастерскую, если это не так.

Замена щеток



Осторожно!

Дебаланс щеточного механизма приводит к разрушению опоры двигателя и машины.

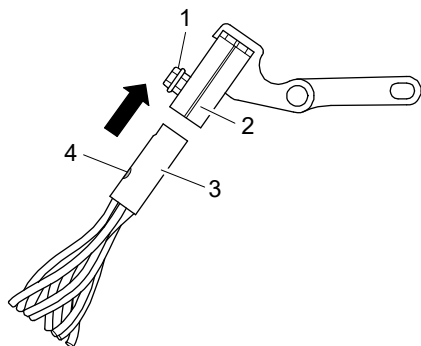
Соблюдайте нижеприведенные указания.

- Заменяйте щетки только попарно.
- Заменяйте щетки только на новые, никогда не заменяйте их на бывшие в использовании.

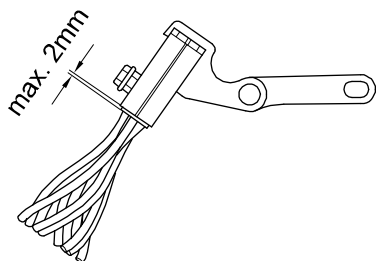
- Задвигайте щетки в держатель всегда до упора.
- Если щетки не задвигаются легко в щеточный держатель, обратитесь в авторизованную мастерскую.



При замене щеток используйте рабочие перчатки.



1. Выверните винт (1) крепления щеточного держателя на верхней стороне держателя (2).
2. Вытяните щетку (3) из щеточного держателя.
3. Задвиньте новую щетку в держатель до упора. Если щетка установлена правильно, винт крепления щеточного держателя будет находиться точно над выемкой (4) на щетке.



1. Снова затяните винт крепления щеточного держателя с моментом затяжки 20–25 Н·м.

2. Замените вторую щетку аналогичным образом.
3. Установите щетки на максимальную высоту.

Оригинальные щетки AS

Используйте только оригинальные щетки AS с номером запчасти G07325015. Оригинальную щетку AS можно распознать по этой гравировке:



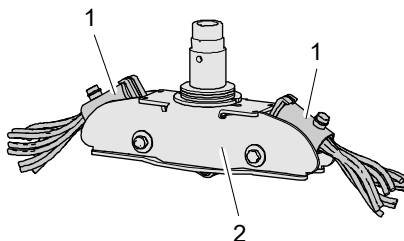
Проверка щеточных траверс и щеточных держателей.



Опасность!

Вследствие неправильного монтажа и обслуживания щеточных траверс или щеточных держателей может возникнуть опасность серьезного травмирования.

Работы с этими деталями должны выполняться только в авторизованной мастерской.



Проверяйте щеточные траверсы (2) и щеточные держатели (1) на отсутствие трещин и повреждений перед каждым использованием и при заметных изменениях. В случае изменений незамедлительно обращайтесь в специализированную мастерскую.

Щеточные держатели должны легко отводиться (удалите грязь).

Техническое обслуживание двигателя



Опасность!

При слишком большом числе оборотов возможно выбрасывание предметов. Двигатель может получить повреждения и при этом возникнет повышенная шумовая нагрузка.

Не изменяйте базовую регулировку карбюратора или регулировку частоты вращения.

Руководство по эксплуатации двигателя составляется и предоставляется изготовителем двигателя. Оно содержит все необходимые предписания по техническому обслуживанию и гарантийные условия для двигателя. При необходимости выполнения гарантийных работ на двигателе обращайтесь в ближайшую авторизованную мастерскую или к ближайшему дилеру двигателей, с которым у нас заключен договор.

Для обеспечения долгого срока службы двигателя очень важным является достаточное охлаждение двигателя.

Держите

- крышку моторного отсека (вентиляционную решетку),
- глушитель шума (защитную решетку) и
- ребра охлаждения двигателя всегда чистыми.

Проверка уровня моторного масла

Уровень масла не должен быть слишком низким, в противном случае возможно повреждение двигателя. Категорически запрещается заливать избыточное количество масла. В противном случае существует опасность, что масло попадет в воздушный фильтр и разрушит его.

Соблюдайте при этом входящее в комплект руководство по эксплуатации двигателя.

Проверка свечи зажигания



Опасность!

Система зажигания генерирует электромагнитное поле.

Лицам с электрокардиостимуляторами не разрешается выполнять работы на токопроводящих деталях.

Загрязненные свечи зажигания снижают мощность двигателя. Очищайте электрод свечи зажигания с помощью латунной проволочной щетки. Проверяйте расстояние между электродами (см. руководство по эксплуатации от изготовителя двигателя). Убедитесь в том, что изолятор вокруг электрода не имеет повреждений. Категорически запрещается использовать поврежденную свечу зажигания.

Затяните свечу зажигания с правильным крутящим моментом (см. руководство по эксплуатации от изготовителя двигателя).

Техническое обслуживание воздушного фильтра



Опасность!

Вследствие средств очистки существует опасность возгорания или взрыва.

Категорически запрещается очищать воздушный фильтр воспламеняющимися растворителями.

Всегда следите за чистотой воздушного фильтра. Грязный воздушный фильтр снижает мощность двигателя, повышает износ двигателя и расход топлива. Независимо от количества часов работы замену фильтрующего элемента следует выполнять по меньшей мере один раз в год. Не эксплуатируйте двигатель без воздушного фильтра.

Фильтр грубой очистки из пеноматериала служит для сбора крупных частиц пыли. При интенсивном пылеобразовании его очистка или замена может потребоваться уже через 10 мин. Мы рекомендуем держать в запасе

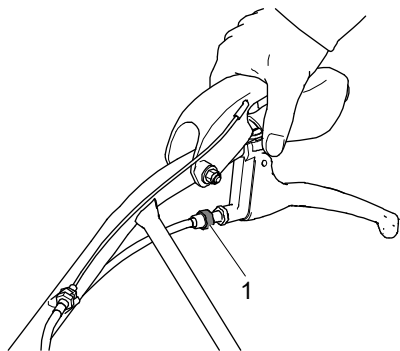
очищенные или новые фильтры грубой очистки и заменять их через короткие интервалы.

Соблюдайте при этом входящее в комплект руководство по эксплуатации двигателя.

Проверка ходового привода

1. Установите косилку на несскользящее основание (например, бетон или асфальт).
2. Выключите двигатель.
3. Переведите рычаг переключения в положение передачи переднего хода.
4. Приведите в действие ходовой привод.
5. Попробуйте сдвинуть косилку назад.

Если задние колеса заблокированы, ходовой привод отрегулирован правильно. Если машина движется, следует подрегулировать ходовой привод.



Регулировка ходового привода

Выверните установочный винт (1) на ходовом приводе настолько, чтобы при приведенном в действие ходовом приводе колеса заблокировались колеса, когда вы тяните машину. Если после регулировки улучшение незаметно, сдайте машину для проверки в авторизованную мастерскую.

Сборка

Комплект поставки

Машина поставляется в картонной упаковке.

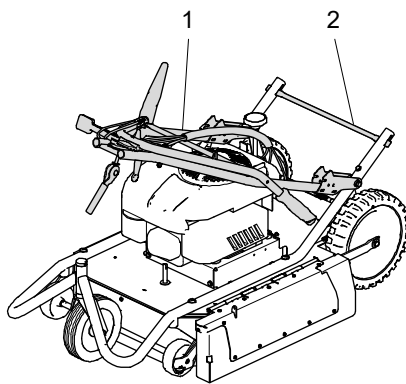
В комплект поставки входят:

- машина;
- мешок-грязесборник;
- настоящее руководство по эксплуатации;
- сертификат изготовителя;
- сумка для инструментов;
- пара запасных щеток;
- руководство по эксплуатации от изготовителя двигателя.

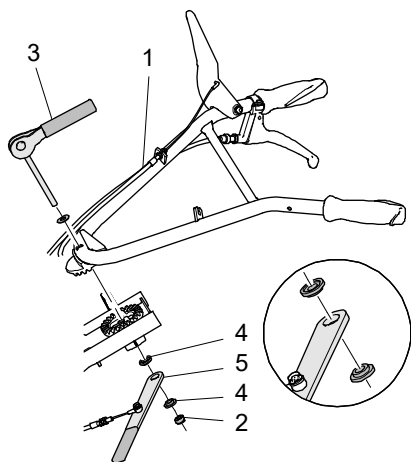
Распаковка

1. Извлеките из картонной упаковки детали, поставленные отдельно (мешок-грязесборник, картонные вкладыши).
2. Вскройте переднюю сторону картонной упаковки.
3. Выкатите машину из картонной тары.

Направляющая балка и руль



1. Откиньте направляющую балку (1) назад и зафиксируйте ее стопором (2).

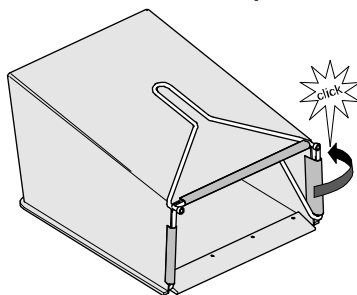
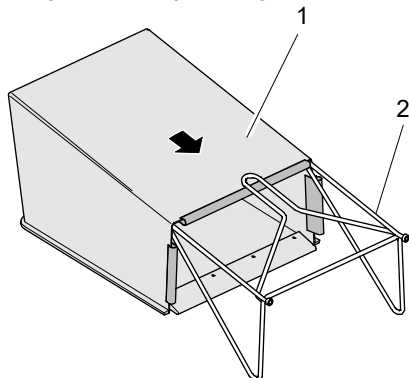


Внимание: при креплении руля не пережимайте тросы Боудена (1).

1. Ослабьте шестигранную гайку (2) на эксцентриковом рычаге (3) и отвинтите шестигранную гайку и оба подшипника (4) рычага.
2. Установите руль на балке.
3. Установите подшипник рычага, рычаг (5) боковой крышки и второй подшипник рычага. Убедитесь в том, что оба подшипника рычага направлены буртом к рычагу боковой крышки.
4. Завинтите шестигранную гайку (2) таким образом, чтобы эксцентриковый рычаг мог натягиваться с нормальным усилием и располагался параллельно балке.
5. Зажмите руль с помощью эксцентрикового рычага.

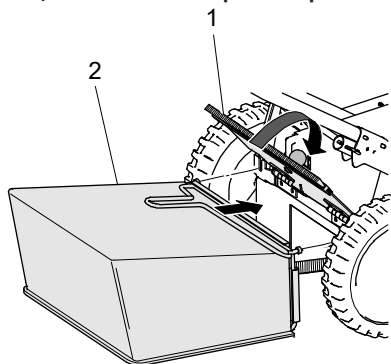
Мешок-грязесборник

Сборка мешка-грязесборника



1. Натяните мешок-грязесборник (1) на раму (2).
2. Закрепите мешок-грязесборник пластмассовыми профилями на раме.

Зацепление мешка-грязесборника



1. Выключите щетки и дождитесь их полной остановки.
2. Поднимите заднюю крышку (1).
3. Зацепите мешок-грязесборник (2) за проемы.
4. Снова опустите заднюю крышку на мешок-грязесборник.

Хранение

Как сбросить косилку

Храните косилку в закрытом, сухом и хорошо проветриваемом помещении в недоступном для детей месте. Старайтесь устранять неисправности на косилке перед ее постановкой на хранение, чтобы машина всегда находилась в исправном и готовом к эксплуатации состоянии. Давайте двигателю остыть, прежде чем ставить косилку на хранение в закрытых помещениях.

Также соблюдайте указания по хранению, приводимые во входящем в комплект руководство по эксплуатации от изготовителя двигателя.

Длительное хранение

1. Соблюдайте указания по технике безопасности при обращении с топливом.
2. Опорожните топливный бак: насадите часть шланга на бензокран и дайте стечь топливу в допущенный к использованию резервуар.
3. Опорожнение карбюратора: запустите двигатель и дайте ему поработать, пока он сам не остановится.
4. Тщательно очистите косилку.
5. Восстановите имеющиеся повреждения ЛКП (используйте аэрозольный лак, см. «Принадлежности»).
6. Выполните консервацию двигателя.
 - Выверните свечу зажигания.
 - Залейте в отверстие свечи зажигания одну столовую ложку моторного масла.
 - Плавнo протяните трос стартера (распределение масла в цилиндре).

- Снова верните свечу зажигания.
- Не устанавливайте контактный наконечник свечи зажигания!

Сдавайте косилку осенью в авторизованную мастерскую для проверки!

Также соблюдайте указания по хранению, приводимые во входящем в комплект руководство по эксплуатации от изготовителя двигателя.

Повторный ввод в эксплуатацию

Перед вводом машины в эксплуатацию после продолжительного простоя выполняйте работы, описанные в главе «Техническое обслуживание».

Запасные части

Надежная и безопасная эксплуатация машины также зависит от качества используемых запасных частей. Разрешается использовать только оригинальные запчасти и принадлежности, которые были допущены компанией «AS-Motor Germany». При установке неоригинальных деталей гарантия как на косилку, так и на стороннюю деталь и возникший при этом косвенный ущерб аннулируется.

Сообщите ближайшей авторизованной мастерской модель и серийный номер машины, если вы заказываете запасные части.

Быстроизнашивающиеся детали

Некоторые детали являются быстроизнашивающимися. Они изнашиваются в ходе использования и подлежат замене. Поэтому для следующих деталей гарантия не предоставляется:

Щетка, щеточная планка, скользящая шайба, тарельчатая пружина, тяги, клиновой ремень, стартерный трос, защита от контакта, защитные фартуки, мешок-грязесборник, колеса.

Утилизация

В зависимости от вида поросли и загрязнения очищаемого участка, следует учитывать предписания по утилизации дорожного мусора. Для этого обратитесь в соответствующее муниципальное учреждение.

Утилизируйте бывшие в использовании масло и бензин согласно локальным положениям или сдавайте их в соответствующий пункт приемки масла.

Упаковки, машина и оснастка изготовлены из материалов, пригодных для вторичной обработки, и поэтому подлежат соответствующей утилизации.

Гарантия

Гарантийные условия см. на нашем фирменном сайте AS-Motor.

Распечатайте документы, которые вы получили в рамках онлайн-регистрации. Храните их вместе с товарным чеком.

Возможные причины

В нижеприведенной таблице представлены наиболее часто возникающие неисправности и способы их устранения. В случае других неисправностей обращайтесь в ближайшую авторизованную мастерскую.

Найти ближайшую мастерскую можно на нашем веб-сайте на www.as-motor.de.

Неисправность	Возможная причина	Способ устранения
Двигатель не срабатывает	Скоба тормоза двигателя не прижата.	Прижмите рычаг тормоза двигателя к рулю.
	Бензокран закрыт.	Открыть бензокран.
	Нет топлива в баке.	Долить топливо.
	Машина была опрокинута — воздушный фильтр замаслен.	Заменить воздушный фильтр, вывернуть свечи зажигания и при закрытом бензокране несколько раз выполнить пуск, просушить свечи зажигания и снова вернуть.
	Вследствие нескольких попыток пуска двигатель «захлебнулся» (заглох).	Вывернуть свечи зажигания и при закрытом бензокране несколько раз выполнить пуск, просушить свечу зажигания и снова вернуть.
	Контактный наконечник свечи зажигания вытянута.	Соблюдать указания по технике безопасности! Установить контактный наконечник свечи зажигания.
	Воздушный фильтр загрязнен.	Выполнить техническое обслуживание воздушного фильтра (см. описание в разделе «Техническое обслуживание и очистка»).
	Свечи зажигания обгорели, повреждены или несоответствующее расстояние между электродами.	Очистить свечи зажигания и проверить расстояние между электродами (см. описание в разделе «Техническое обслуживание и очистка»). При необходимости заменить свечи зажигания.
	Плохое, загрязненное или старое топливо.	Очистить топливную систему (в авторизованной мастерской). Использовать всегда свежее топливо.

Двигатель не запускается или работает с перебоями.	Воздушный фильтр загрязнен.	Выполнить техническое обслуживание воздушного фильтра (см. описание в разделе «Техническое обслуживание и очистка»).
	Плохое, загрязненное или старое топливо.	Использовать всегда свежее топливо.
	Свеча зажигания обгорела, повреждена или несоответствующее расстояние между электродами.	Очистить свечу зажигания и проверить расстояние между электродами (см. описание в разделе «Техническое обслуживание и очистка»). При необходимости заменить свечу зажигания.
Нет приводного усилия при срабатывании рычага ходового привода	Недостаточно натянут трос Боудена Variomat.	Обратиться в авторизованную мастерскую.
	Ремень ходового привода недостаточно натянут.	Обратиться в авторизованную мастерскую.
Щетки не вращаются	Заменить фрикционные диски.	Обратиться в авторизованную мастерскую.
	Щеточные траверсы не закреплены.	Обратиться в авторизованную мастерскую.
Сильный вибрации во время работы	Дебаланс щеток вследствие неравномерного износа или их неправильной замены.	Немедленно замените щетки или установите их правильно (см. главу «Техническое обслуживание»).
	Приводной вал щеток деформирован вследствие столкновений с чужеродными предметами.	Обратиться в авторизованную мастерскую.
	Слабое крепление двигателя.	Обратиться в авторизованную мастерскую.
	Крепление щеточных траверс ослаблено.	Обратиться в авторизованную мастерскую.
Нестандартные шумы	Ослабленные крепежные элементы.	Обратиться в авторизованную мастерскую.
	Неисправен глушитель звука.	Обратиться в авторизованную мастерскую.
Двигатель дымится	Воздушный фильтр засорен или пропитан (загрязнен) маслом.	Выполнить техническое обслуживание или замену воздушного фильтра (см. описание в разделе «Техническое обслуживание и очистка»).
	Слишком высокий уровень масла.	Слить масло в авторизованной мастерской до отметки.

Двигатель нагревается	Вентиляционная решетка загрязнена.	Очистить вентиляционную решетку.
	Слишком низкий уровень масла в двигателе.	Долить моторное масло (см. руководство по эксплуатации от изготовителя двигателя).
	Ребра охлаждения двигателя загрязнены.	Очистить ребра охлаждения в авторизованной мастерской.
Канал выброса забит	Слишком малое число оборотов двигателя несмотря на полный газ.	Обратиться в авторизованную мастерскую.
Двигатель не выключается	Неисправность системы выключения.	Закрывать бензокран. Обратиться в авторизованную мастерскую.

Принадлежности

Счетчик часов работы:

G06927008

Лак-аэрозольный, 400 мл, цвет оранжевый:

G00011050

Технические данные

Модель	AS 50
Рабочий диапазон (температура)	0–30 °С При температуре ниже 5 °С соблюдайте указания изготовителя двигателя относительно моторного масла.
Двигатель, модель Изготовитель Тип Рабочий объем Мощность Число оборотов двигателя	1-цилиндровый 4-тактный двигатель Briggs & Stratton Series 850, I/C 190 см ³ 3,1 кВт (4,3 л.с.) 2800 об/мин
Режущее устройство, вид Рабочая ширина Высота щеток	Щетки 50 см регулир.
Пусковое устройство	Тросовый привод
Ходовой привод	Привод задних колес с Variomat для плавной регулировки скорости 1,6 – 2,5 км/ч
Производительность по площади, макс.	до 1000 м ² /ч
Габариты и вес Транспортные габариты с упаковкой, Д/Ш/В Рабочие габариты, Д/Ш/В Масса	112/65/65 см 192/61/99 см 70 кг
Заправочные объемы Топливный бак Моторное масло Мешок-грязесборник	1,2 л ок. 0,65 л SAE 30 или 10W-30 (см. «Проверка уровня масла») ок. 25 л
Уровень шума измеренный уровень звуковой мощности, L _{WA} Уровень звукового давления на месте оператора, L _{pA} Погрешность измерения, к	96,0 дБ согласно DIN EN ISO 5395 85 дБ согласно DIN EN ISO 5395 2,5 дБ (A)
Значение вибрации Колебания кистей рук и предплечий a _{h,w} Погрешность измерения, U	3,7 м/с ² согласно DIN EN ISO 5395 2 м/с ²

Декларация соответствия

Настоящим мы со всей ответственностью заявляем, что машина (для удаления дикой поросли) типа AS 50 с серийным номером c 016612030061

в представленном нами конструктивном исполнении отвечает всем специальным требованиям по технике безопасности и защите здоровья нижеуказанных директив ЕС. - 2006/42/EG
- 2014/30/EU

Назначение:

Машина предназначена только для очистки укрепленных (вымощенных камнем) площадок и бордюров, на которых растет мох и сорняки.

Применяемые нормы:

DIN EN ISO 5395
(частично)

Хранение технической документации:

AS-Motor Germany GmbH & Co. KG
Ellwanger Straße 15
D-74424 Bühlertann

Бюлертанны, Сентябрь 2014



Эберхард Ланге
Руководитель



по поручению Франка Айнзидлера
Руководитель отдела развития



ПРОИЗВОДСТВО КОСИЛОК ДЛЯ СКАШИВАНИЯ ВЫСОКОЙ ТРАВЫ И 2-ТАКТНЫХ ДВИГАТЕЛЕЙ

AS-Motor – это производитель премиум-класса, специализирующийся на изготовлении косилок для ухода за газонами и кошения высокой травы, а также на производстве 2-тактных двигателей. Своим клиентам мы предлагаем профессиональную технику для кошения травы на крутых склонах, в условиях непроходимой местности и при уходе за газонами. В нашем обширном ассортименте: от управляемых вручную базовых моделей до первого в мире полноприводного трактора-косилки с дистанционным управлением – частные клиенты, садовые товарищества и поставщики услуг всегда найдут оптимально подходящий для них продукт. Вот уже более 55 лет мы занимаемся разработкой и производством косилок в Южной Германии и поставляем их через нашу дилерскую сеть в более чем 30 стран по всему миру.

Мульчирующие косилки	Мульчирующая косилка – альтернатива, которая поможет сэкономить время! Мульчирующие косилки AS-Motor режут траву так мелко, что она тут же вносится обратно в газон почти как «невидимое» удобрение. Утилизация срезанного растительного материала не требуется.
Газонокосилки профессионального назначения	Газонокосилки профессионального назначения с задним выбросом срезанного материала подходят для любых целей и предлагаются в том числе с полным приводом, тормозным механизмом и передачей заднего хода.
Allmäher®	Маневренные косилки для ухода за большими площадями. Косилки Allmäher® надежно измельчают траву высотой один метр, а также кустарниковые заросли и сорняки.
Роторные косилки-измельчители	Высокая трава с кустарниковыми зарослями, крутые склоны или большие участки на незнакомой местности? Расположенные на подвижных опорах шарнирные ножи роторных косилок-измельчителей AS-Motor обходят камни и препятствия, обеспечивая многократное измельчение срезанного растительного материала.
Трактор-косилка Allmäher®	Предназначен для больших площадей, удаления сорняков и кустарниковых зарослей, а также травы высотой до 1,2 м. Кроме того, полноприводные косилки AS-Motor оптимально подходят для кошения на крутых и очень крутых склонах. Комфортное управление и высокая производительность кошения – все это компактный трактор-косилка. А для большей безопасности, повышения комфорта и эффективности работы в сложных ландшафтных условиях мы разработали инновационные и первые в мире косилки с дистанционным управлением.
Ротационные косилки	Экономичная альтернатива фронтальной косилке. Идеально подходят для производства фуража. Трава укладывается без измельчения, аккуратными рядами в виде валков.
Специалист по дикорастущей траве	Бережная очистка площадок от сорняков без применения химических средств. Специалисты по кошению дикорастущей травы – косилки «WeedHex» от AS-Motor – очищают механическим способом мощные площадки и бордюры от произрастающих сорняков, делая это быстро, надежно и эффективно.