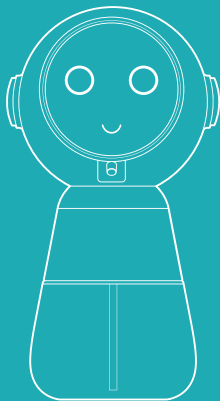


**Бесконтактная  
забота о тебе!**



**Сенсорный диспенсер  
для мыла-пены КТ-6380**

Если у вас возникнут трудности с использованием нашей техники, перед обращением в магазин просим позвонить на горячую линию Kitfort:

**8-800-775-56-87**

(пн-пт с 9:30 до 17:30 по московскому времени)

**[info@kitfort.ru](mailto:info@kitfort.ru)**

Мы расскажем про особенности работы прибора и проконсультируем по любым другим вопросам

## Содержание

Общие сведения.....	4
Комплектация.....	5
Устройство сенсорного диспенсера для мыла-пены.....	5
Подготовка к работе и использование.....	7
Чистка и обслуживание.....	11
Уход и хранение.....	12
Устранение неполадок.....	12
Технические характеристики.....	14
Меры предосторожности.....	16

## Общие сведения

Сенсорный диспенсер для мыла-пены КТ-6380 — устройство для порционной выдачи жидкого мыла, жидких моющих и косметических средств в виде пены.

Для получения пены у диспенсера предусмотрен специальный механизм дозирования со вспенивателем, который смешивает мыльную жидкость и воздух, тем самым взбивая мыльную пену. Диспенсер оснащен тремя режимами подачи пены, что позволяет регулировать объем выдаваемого средства. Использование средства в виде пены более экономично, так как снижается расход самого мыла и воды (пенка быстрее смывается с рук).

Диспенсер оснащен инфракрасным сенсором, который реагирует на поднесение к нему руки, губки для мытья посуды или другого предмета. Использование сенсорного диспенсера, в отличие от механических моделей, считается более гигиеничным, так как не требует контакта с поверхностью устройства. Достаточно лишь поднести ладонь к носику подачи пены и получить порцию средства.

Прозрачный резервуар для жидкости позволяет отслеживать уровень жидкости в диспенсере.

Устройство работает от встроенного аккумулятора. Зарядка диспенсера осуществляется с помощью шнура USB Type-C, который идет в комплекте.

Диспенсер будет полезен в ванной комнате или на кухне. Его можно использовать для получения пены из жидкого мыла, крем-мыла или средства для мытья посуды. Устройство оснащено защитой от водяных брызг, поэтому его можно поставить даже во влажном помещении.

Сенсорный диспенсер для мыла-пены  
КТ-6380

### Комплектация

1. Сенсорный диспенсер для мыла-пены — 1 шт.
  - Корпус с заглушкой разъема для зарядки и трубкой подачи пены — 1 шт.
  - Резервуар для жидкости — 1 шт.
2. Шнур USB Type-C — 1 шт.
3. Бутылочка с крышкой — 1 шт.
4. Руководство по эксплуатации — 1 шт.
5. Коллекционный магнит — 1 шт.\*  
\*опционально

### Устройство сенсорного диспенсера для мыла-пены





**Инфракрасный сенсор**, расположенный под носиком подачи пены, представляет собой небольшое черное окошко. При поднесении к нему ладони, губки для мытья посуды или другого предмета на расстояние от 5 до 9 см сенсор распознает движение, и диспенсер выдает порцию взбитой пены.

Управление устройством происходит с помощью сенсорной **кнопки «Вкл/Выкл»**:

1. **Включение и выключение диспенсера.** Для включения или выключения диспенсера нажмите и удерживайте кнопку 3 секунды.
2. **Выбор режима подачи пены.** Режимы подачи пены отличаются объемом выдаваемой порции пены. Всего 3 режима. Чтобы перейти к настройке режима подачи пены, убедитесь, что диспенсер включен, затем нажмите на кнопку «Вкл/Выкл». Загорятся индикаторы. Каждое последующее нажатие на кнопку «Вкл/Выкл» циклически меняет режим работы. При изменении режима подачи пены будет меняться цвет индикаторов: красный — минимальная порция пены, зеленый — средняя порция пены, синий — максимальная порция пены.
3. **Режим подсветки индикаторов.** Чтобы включить режим подсветки индикаторов с плавной сменой цветов, быстро нажмите на кнопку «Вкл/Выкл» два раза. Чтобы выключить режим подсветки индикаторов с плавной сменой цветов, быстро нажмите на кнопку «Вкл/Выкл» два раза.

Если индикаторы мигают красным, значит, аккумулятор имеет низкий заряд и необходимо зарядить устройство. Когда устройство полностью заряжено, индикаторы горят непрерывно.

## Подготовка к работе и использование

### Подготовка к работе

Распакуйте диспенсер и удалите все упаковочные материалы. Протрите корпус устройства влажной, а затем сухой мягкой тканью. Вымойте резервуар для жидкости и трубку подачи пены в теплой воде с использованием мыла и мягкой губки. Зарядите устройство, как описано в главе «Зарядка аккумулятора».

### Зарядка аккумулятора

Если при включении устройства индикаторы мигают, значит, необходимо зарядить устройство. Поставьте устройство на устойчивую сухую ровную горизонтальную поверхность. Откройте заглушку разъема для зарядки. Подключите шнур USB Type-C к разъему для зарядки, а затем к источнику питания. Для зарядки устройства используйте блок питания с USB-разъемом и выходными параметрами:  $\approx 5$  В, 1 А. Также вы можете заряжать устройство через компьютер или пауэрбанк. Когда устройство полностью заряжено, индикаторы горят непрерывно. Отсоедините шнур USB Type-C сначала от источника питания, затем от устройства. Плотнo закройте разъем для зарядки заглушкой.

Если устройством не пользовались в течение длительного времени, зарядите его перед использованием.

Время полной зарядки составляет 3 часа. Вы можете заряжать аккумулятор с любым уровнем разрядности. Перед зарядкой не требуется предварительной полной разрядки аккумулятора.

Аккумулятор устройства литий-ионный, поэтому лучше хранить устройство наполовину заряженным во избежание чрезмерной потери емкости. Храните устройство при температуре от 0 до 40 °С. Рекомендуем полностью разрядить устройство, после этого зарядить его примерно наполовину в течение 1,5 часов. При длительном хранении устройства подзаряжайте аккумулятор наполовину раз в 3 месяца. В противном



случае из-за саморазряда аккумулятор может разрядиться ниже минимально допустимого уровня и испортиться.

Зарядка аккумулятора должна производиться при температуре от 5 до 40 °С. Не заряжайте аккумулятор при отрицательных температурах и не допускайте его нагрева выше 45 °С. Если устройство перевозится или доставляется до места эксплуатации в зимний период, то перед зарядкой подождите, пока устройство нагреется до комнатной температуры.

#### **Заполнение резервуара для жидкости**

1. Смешайте средство, которое вы хотите получить в виде пены, с водой в пропорции 1:1 или 2:1 (одна / две части воды и одна часть средства в зависимости от густоты средства).
2. Открутите резервуар для жидкости от корпуса, поворачивая резервуар по часовой стрелке.
3. Наполните резервуар получившейся жидкостью. Наполняйте резервуар, не превышая объем в 320 мл, чтобы не нарушить работу прибора.
4. Плотно закрутите резервуар на корпусе. Держите корпус и резервуар для жидкости ровно, не наклоняйте и не переворачивайте их. Если жидкость попала на корпус, протрите его сухой тканью. Не допускайте попадание жидкости в разъем для зарядки — всегда плотно закрывайте его заглушкой.

#### **Использование**

1. Включите диспенсер, нажав и удерживая кнопку «Вкл/Выкл» в течение 3 секунд. Загорятся индикаторы. Цвет индикаторов зависит от выбранного режима подачи пены. При включении будет выбран режим, установленный при предыдущем использовании.
2. При необходимости настройте порцию подачи пены. Для этого нажмите на кнопку «Вкл/Выкл». Загорятся индикаторы. Нажимайте на кнопку «Вкл/Выкл», чтобы циклически менять режим работы. При изме-



## Сенсорный диспенсер для мыла-пены КТ-6380

нении режима подачи пены будет меняться цвет индикаторов: красный — минимальная порция пены, зеленый — средняя порция пены, синий — максимальная порция пены.

3. Поднесите ладонь к носику подачи пены на расстояние 5–9 сантиметров. Насос диспенсера включится и издаст негромкий гудящий звук, а диспенсер выдаст порцию пены.

**Примечание.** Чтобы выдать пену, насосу диспенсера необходимо наполниться мыльной жидкостью и смешать ее с воздухом. Из-за этого при первом использовании диспенсер выдает пену не сразу, а спустя 2–4 срабатывания.

4. Чтобы диспенсер повторно выдал порцию пены, уберите ладонь и снова поднесите ее к носику подачи пены.

5. Диспенсер не нужно выключать после каждого использования — на то время, пока в зоне срабатывания инфракрасного сенсора нет ладони или другого объекта, устройство переходит в спящий режим (индикаторы гаснут). Чтобы индикаторы не гасли, а горели с плавной сменой цветов, дважды быстро нажмите на кнопку «Вкл/Выкл». Чтобы выключить режим подсветки индикаторов с плавной сменой цветов, быстро нажмите на кнопку «Вкл/Выкл» два раза.

Выключайте диспенсер перед тем, как заменить средство в резервуаре для жидкости, переставить диспенсер в другое место или убрать его на хранение — так инфракрасный сенсор будет неактивен и не будет считывать ваши движения, что исключит ложные срабатывания и выдачу пены. Для выключения диспенсера нажмите и удерживайте кнопку «Вкл/Выкл» 3 секунды. Индикаторы мигнут, после чего устройство будет выключено.

### Советы

Густое жидкое мыло, крем-мыло, моющее средство, шампунь и любые гели, включая гель для умывания, могут закупорить дозирующий механизм, создающий



пену. В сравнении со специальным мылом-пенкой для дозаторов, у этих средств более густая консистенция и низкая способность к вспениванию. Их следует разводить с водой в пропорции 1:1 (одна часть воды и одна часть средства) во избежание засорения дозирующего механизма. Консистенция мыльной жидкости должна походить на жидкость для мыльных пузырей — так она будет легко проходить через дозирующий механизм и на выходе принимать форму пышной пены. При желании вы можете добавить еще больше воды, например, в пропорции 2:1 (две части воды и одна часть мыла) или 4:1 (четыре части воды и одна часть мыла) — это обеспечит более экономичный расход мыла, моющего или косметического средства. Не разбавляйте средства водой слишком сильно, иначе жидкость будет недостаточно мыльной для того, чтобы на выходе получилась пена. Средства, которые не вспениваются (антисептик, гель и прочие средства) не подходят для использования в данном приборе.

Корпус диспенсера имеет степень защиты от влаги IPX4: это означает, что прибор защищен от водяных брызг с любого направления. Вы можете использовать диспенсер во влажном помещении, например, в ванной комнате, где на него могут попадать брызги воды. Не забывайте плотно закрывать разъем для зарядки заглушкой, чтобы влага не попала на разъем и внутрь корпуса устройства. Не помещайте диспенсер в воду или под струю воды — устройство может выйти из строя. При скоплении большого количества влаги на корпусе устройства протирайте корпус сухой мягкой тканью.

Выключайте диспенсер перед тем как заменить средство в резервуаре для жидкости, переставить диспенсер в другое место или убрать его на хранение — так инфракрасный сенсор будет неактивен и не будет считывать ваши движения, что исключит ложные срабатывания и выдачу пены.

## Чистка и обслуживание

Протирайте корпус устройства, носик подачи средства и инфракрасный сенсор сначала влажной, затем сухой мягкой тканью. Вымойте резервуар для жидкости, трубку подачи пены в теплой воде с использованием мыла и мягкой губки. Наполните резервуар для жидкости чистой теплой водой (около 50 °С), закрепите его на корпусе и подставьте ладонь к носику подачи пены 10–15 раз — диспенсер выдаст остатки пены, а вода промоет дозирующий механизм. Это поможет избежать засыхания пены в носике и в дозирующем механизме. После этого открутите резервуар для жидкости от корпуса диспенсера и снова подставьте ладонь к носику 5–10 раз, чтобы вышла оставшаяся в трубке подачи пены и дозирующем механизме вода. Не присоединяйте резервуар для жидкости к корпусу, подождите несколько часов, чтобы все части устройства высохли.

Не погружайте корпус прибора в воду и не подставляйте под струю воды. Всегда плотно закрывайте разъем для зарядки заглушкой. Не допускайте попадание жидкости внутрь корпуса, на кнопку «Вкл/Выкл», в разъем для зарядки и на шнур USB Type-C.

Если подачи пены нет, то, возможно, дозирующий механизм заблокирован. Чтобы его прочистить, ножницами срежьте небольшую часть носика крышки бутылочки из комплекта, наполните бутылочку теплой водой. Затем снимите резервуар для жидкости с корпуса устройства, переверните корпус диспенсера верх дном под углом 45° и расположите корпус диспенсера над раковиной. Вставьте носик крышки бутылочки в трубку подачи пены и сожмите бутылочку: вода выйдет из носика подачи пены. Таким образом засор дозирующего механизма будет устранен.

## Уход и хранение

Храните диспенсер в сухом и прохладном месте, недоступном для детей. Не допускайте попадание на устройство прямых солнечных лучей. При длительном хранении рекомендуется убрать диспенсер в коробку или пакет для защиты от пыли. Перед тем как убрать диспенсер на хранение, проведите его очистку, как описано в главе «Чистка и обслуживание».

Аккумулятор диспенсера литий-ионный, поэтому лучше хранить его наполовину заряженным во избежание чрезмерной потери емкости. Для этого полностью разрядите аккумулятор, а затем заряжайте его примерно 1,5 часа. Уровень заряда при этом будет около половины.

При длительном хранении заряжайте диспенсер наполовину примерно раз в 3 месяца. В противном случае из-за саморазряда аккумулятор может разрядиться ниже минимально допустимого уровня. Храните прибор при температуре от 5 до 40 °С.

## Устранение неполадок

### Устройство не работает

Возможная причина	Решение
Аккумулятор разряжен	Зарядите аккумулятор, как описано в главе «Зарядка аккумулятора»
Аккумулятор исчерпал свой ресурс	Обратитесь в сервисный центр

### Устройство не заряжается, индикация не горит

Возможная причина	Решение
Нет напряжения в сети	Проверьте наличие напряжения в сети
Поврежден шнур USB Type-C	Замените шнур USB Type-C на исправный

**Сенсорный диспенсер для мыла-пены**  
КТ-6380

Возможная причина	Решение
Источник питания разряжен или не включен (компьютер, пауэрбанк)	Зарядите или включите источник питания (компьютер, пауэрбанк)
Шнур USB Type-C неплотно подключен к разъему для зарядки или к источнику питания	Проверьте соединение шнура USB Type-C с устройством и с источником питания

**Слышен звук работающего насоса диспенсера, но устройство не выдает пену**

Возможная причина	Решение
Резервуар для жидкости пуст	Наполните резервуар мыльной жидкостью в соответствии с рекомендациями, приведенными в главах «Использование» и «Советы»
Средство, залитое в резервуар для жидкости, слишком густое или жидкое	Разбавьте средство водой в соответствии с рекомендациями, приведенными в главах «Использование» и «Советы»
Низкий заряд аккумулятора не позволяет насосу диспенсера работать в полную силу	Зарядите аккумулятор
Дозирующий механизм заблокирован	Прочистите дозирующих механизм с помощью бутылочки их комплекта, как описано в главе «Чистка и обслуживание»

**Насос диспенсера не включается**

Возможная причина	Решение
Инфракрасный сенсор загрязнен и не распознает приближение ладони	Протрите инфракрасный сенсор сначала влажной, а затем сухой мягкой тканью
Ладонь, губка или другой предмет находится слишком далеко от инфракрасного сенсора	Расположите предмет на расстоянии не менее 5–9 см до сенсора



### Ложные срабатывания диспенсера

Возможная причина	Решение
В зоне срабатывания инфракрасного сенсора находятся посторонние объекты	Разместите диспенсер так, чтобы в зоне срабатывания инфракрасного сенсора не было посторонних объектов

Если ваша ситуация не отображена выше, пишите нам на адрес [info@kitfort.ru](mailto:info@kitfort.ru), приложив фотографии или видеофайлы, фиксирующие вашу проблему. Пришлите также фотографию наклейки с серийным номером, расположенной на дне или на задней части корпуса устройства.

По вопросам приобретения расходных материалов или аксессуаров пишите нам на [osh@kitfort.ru](mailto:osh@kitfort.ru).

### Технические характеристики

1. Питание: USB Type-C  $\approx$  5 В, 1 А
2. Мощность: 5 Вт
3. Аккумулятор: Li-Ion 3,7 В, 1,5 А\*ч (5,55 Вт\*ч)
4. Класс защиты от поражения электрическим током: III
5. Запас аккумулятора:  $\geq$  20 000 срабатываний
6. Время зарядки: 3 ч
7. Емкость резервуара для жидкости: 320 мл
8. Расход пены:
  - 1 режим: 0,4 г
  - 2 режим: 0,8 г
  - 3 режим: 1,5 г
9. Тип срабатывания: сенсорный
10. Форма подачи жидкости: пена
11. Длина шнура USB Type-C: 0,9 м
12. Размер устройства: 110 × 97 × 203 мм
13. Размер упаковки: 115 × 110 × 212 мм
14. Вес нетто: 0,30 кг
15. Вес брутто: 0,43 кг

**Сенсорный диспенсер для мыла-пены**  
КТ-6380

Срок службы: 2 года

Срок гарантии: 1 год

Товар сертифицирован:



Производитель: Шэньчжэнь Блэк Энд Уайт Грэй Кэмпьюникэйшн Текнолэджи Ко., Лтд. 4Ф, 301 Б/Д, Тайжань Индастри Трейд Парк, Тяньань Кэмпьюнити, Шатоу Стрит Офис, Футянь Дистрикт, Шэньчжэнь, Гуандун, Китай.

Импортер: ООО «Аэро-Трейд». 197022, г. Санкт-Петербург, ул. Инструментальная, д. 3, литера П, помещ. 3-Н.

Страна происхождения: Китай.

Уполномоченная организация для принятия претензий на территории РФ: ООО «Аэро-Трейд». 197022, г. Санкт-Петербург, ул. Инструментальная, д. 3, литера П, помещ. 3-Н.

Горячая линия производителя:

8-800-775-56-87 (пн-пт с 9:30 до 17:30 по московскому времени), [info@kitfort.ru](mailto:info@kitfort.ru)

Адреса сервисных центров вы можете узнать у оператора горячей линии или на сайте [kitfort.ru](http://kitfort.ru)

Требуется особая утилизация. Во избежание нанесения вреда окружающей среде необходимо отделить данный объект от обычных отходов и утилизировать его наиболее безопасным способом, например, сдать в специальные места по утилизации.

Месяц и год изготовления указаны на нижней стороне упаковочной коробки.

Производитель имеет право на внесение изменений в дизайн, комплектацию, а также в технические характеристики изделия в ходе совершенствования своей продукции без дополнительного уведомления об этих изменениях.

### **Условия гарантии**

Выход диспенсера из строя вследствие попадания жидкостей, порошков и посторонних предметов внутрь корпуса, на кнопку «Вкл/Выкл», разъем для



зарядки и на шнур USB Type-C не является гарантийным случаем. Корпус диспенсера защищен от водяных брызг, но не от струй воды и погружения в воду.

Засорение устройства вследствие использования густых средств, средств с частицами и в связи с несвоевременной очисткой не является гарантийным случаем.

Механическое повреждение корпуса, аксессуаров или составных частей устройства не является гарантийным случаем.

## Меры предосторожности

Пожалуйста, внимательно прочтите инструкцию по эксплуатации. Обратите особое внимание на меры предосторожности. Всегда держите инструкцию под рукой.

1. Устройство предназначено для использования в бытовых условиях и может применяться в квартирах, загородных домах, гостиничных номерах, офисах и других подобных местах для непромышленной и некоммерческой эксплуатации.
2. Используйте диспенсер только по назначению и в соответствии с указаниями, изложенными в данном руководстве. Нецелевое использование устройства будет считаться нарушением условий надлежащей эксплуатации.
3. Для предотвращения поражения электрическим током не погружайте устройство в воду и другие жидкости.
4. Перед подключением устройства к источнику питания убедитесь, что параметры электропитания, указанные на устройстве, совпадают с параметрами используемого источника питания.
5. Не переносите прибор, взявшись за шнур USB Type-C. Не тяните за шнур USB Type-C при отключении от источника питания.



**Сенсорный диспенсер для мыла-пены**  
КТ-6380

6. Не используйте устройство, если какие-либо части диспенсера повреждены. Во избежание поражения электрическим током не разбирайте устройство самостоятельно — для его ремонта обратитесь к квалифицированному специалисту. Помните, неправильная сборка устройства повышает опасность поражения электрическим током при эксплуатации.
7. Детям, людям с ограниченными физическими, сенсорными или умственными способностями, а также лицам, не обладающим достаточными знаниями и опытом, разрешается пользоваться устройством только под контролем лиц, ответственных за их безопасность, или после инструктажа по эксплуатации устройства. Не позволяйте детям играть с устройством.
8. Контролируйте работу прибора, когда рядом находятся дети или домашние животные.
9. Не оставляйте работающий прибор без присмотра. Выключите его, если не используете прибор длительное время или перед проведением обслуживания. Помните, оставленный без присмотра прибор может стать источником возгорания!
10. Устанавливайте прибор только на устойчивую горизонтальную поверхность на расстоянии не менее 10 см от стены и края стола.
11. Не пытайтесь обойти блокировку включения устройства.
12. Не допускайте падения прибора и не подвергайте его ударам.
13. Храните устройство в недоступных детям местах.
14. Используйте только предлагаемые производителем аксессуары или комплектующие. Использование иных дополнительных принадлежностей может привести к поломке устройства или получению травм.
15. Избегайте попадания жидкостей, порошков и посторонних предметов внутрь корпуса устройства, на кнопку «Вкл/Выкл», в разъем для зарядки и на шнур USB Type-C.



16. Если из корпуса устройства вытекает жидкость, прибором пользоваться нельзя.
17. Держите устройство вдали от источников тепла, а также от огня и искр.
18. Не добавляйте в резервуар для жидкости густые жидкости и жидкости, содержащие твердые частицы.
19. Не используйте прибор с пустым резервуаром для жидкости.

IM-1





## Всегда что-то новенькое!

Kitfort — современный и креативный бренд, который предлагает покупателям не только качественные товары по выгодной цене, но и радует подарками, конкурсами и живым интерактивом! Тысячи пользователей следят за нашими обновлениями и розыгрышами в социальных сетях. Присоединяйтесь к нам и вы!

Приветствуем вас в нашей группе «Вконтакте»! Каждую неделю мы разыгрываем там десятки призов бытовой техники Kitfort. Участвуйте в морских боях, лотереях, творческих конкурсах и делайте репосты. Адрес группы: [vk.com/kitfort](https://vk.com/kitfort)

Если вы любите смотреть видео, введите в поиске YouTube: «Kitfort Show» и наслаждайтесь веселыми скетчами на нашем канале. В каждом новом выпуске мы разыгрываем самые популярные товары и новинки компании за комментарии от подписчиков. А содержание видеороликов заставит вас от души посмеяться и стать нашим другом и ценителем того, что мы делаем.

Подписывайтесь и будьте в деле вместе с Kitfort!

[info@kitfort.ru](mailto:info@kitfort.ru)

8-800-775-56-87