



**Инструкция по применению:**

**Ходунки складные четырехколесные с тормозом**

**Модель: AT51040**



## Введение

Ходунки изготовлены из высококачественных материалов, оснащены лотком, сумкой и блокирующими тормозами. Ручки регулируются по высоте, ходунки легко складываются для транспортировки или хранения.

## ПРИМЕНЕНИЕ:

Изделие предназначено для поддержки людей с ограниченной подвижностью при перемещении и переноске мелких покупок. Пользователь должен обладать необходимыми физическими, зрительными и когнитивными навыками для безопасного управления ходунками. Важно, чтобы пользователь прочитал и понял инструкцию по технике безопасности, содержащуюся в данном руководстве.

## ПРОТИВОПОКАЗАНИЯ:

физические или психические ограничения (например, нарушения зрения), препятствующие безопасному обращению с изделием.

## ИСПОЛЬЗОВАНИЕ:

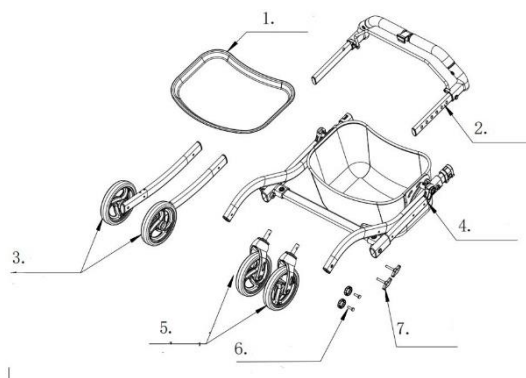
1. Всегда проверяйте, что тормоза заблокированы, когда ходунки остаются без присмотра.
2. Перед использованием убедитесь, что все колеса закреплены.
3. Убедитесь, что тормоза работают правильно.
4. Перед использованием убедитесь, что ручки регулировки высоты ручки надежно закреплены.
5. Убедитесь, что ходунки полностью разложены.
6. Будьте осторожны при переноске ходунков в сложенном виде.
7. Держите руки подальше от механизма складывания, чтобы не защемить их

## МЕРЫ ПРЕДОСТОРОЖНОСТИ

1. Всегда ходите с ходунками плавными, контролируемыми движениями. Попросите о помощи, если это необходимо.
2. Не вешайте предметы на тормозные рычаги или рукоятки. Это может повлиять на эффективность торможения и/или устойчивость ходунков.

## СПИСОК КОМПОНЕНТОВ

1. Лоток 2. Ручка 3. Два задних колеса 4. Основная рама 5. Передние колеса 6. Два передних винта 7. Два Т-образных болта



#### ТЕХНИЧЕСКИЕ ХАРАКТЕРИСТИКИ:

Общая ширина	60 см
Общая длина	58 см
Высота подноса	67см
Размер лотка	39,5*27,5 см
Регулируемая высота ручки	85-97 см
Вес	6,2 кг
Размер упаковки	51*17*63 см
Литые колеса	6 дюймов
Вес пользователя	до 108 кг

Состав: рама 80% алюминий, сталь 5%; ручки ПВХ 5%; колеса ПВХ 5%; ткань нейлон 5%

#### ИНСТРУКЦИЯ ПО РАСКЛАДЫВАНИЮ ХОДУНКОВ:

1. Снимите все детали.
2. Снимите основную раму и откройте ее, как показано стрелкой. (1)
3. Вставьте передние колеса в основную раму. (2)
4. Вставьте задние колеса в основную раму. (3)
5. Откройте две кнопки включения-выключения (4), затем вставьте ручку в основную раму и заблокируйте кнопку включения-выключения.
6. Поместите лоток на основную раму (5).

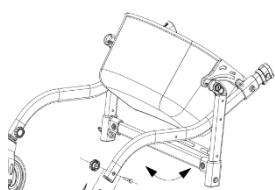


Рис. 1

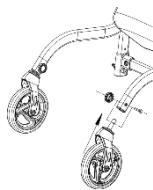


Рис. 2

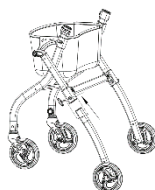


Рис. 3

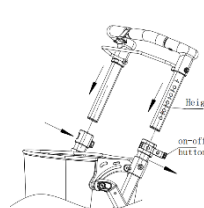


Рис. 4



Рис. 5

## СКЛАДЫВАНИЕ:

Проделайте все вышеперечисленные действия в обратном порядке.

## РЕГУЛИРОВКА РУЧКИ:

Ручки ходунков можно отрегулировать для разных пользователей. Просто откройте два переключателя и установите их на нужную высоту. (4) Пожалуйста, убедитесь, что обе стороны находятся на одной высоте.

## РЕГУЛИРОВКА РАБОТЫ ТОРМОЗА:

При движении рукоятка рычага тормоза находится в среднем положении. Потяните вверх рычаг рукоятки тормоза, чтобы затормозить. Нажмите на рычаг рукоятки тормоза, чтобы заблокировать задние колеса. Чтобы снять блокировку, осторожно потяните ручку тормозного рычага вверх, чтобы она вернулась в среднее положение.

Тормоза регулируются следующим образом:

Поверните регулировочный винт против часовой стрелки, чтобы увеличить давление. Затем зафиксируйте регулировочную контргайку по часовой стрелке, удерживая регулировочный винт на месте. Регулировка тормоза, уменьшенная до легкого давления, может быть неэффективной во время торможения. В этом случае затяните регулировочную гайку по часовой стрелке, удерживая регулировочный винт в исходном положении.

## ОБСЛУЖИВАНИЕ

Со временем тормозные тросы могут растянуться, и если дальнейшие регулировки невозможны, тросы следует заменить в сервисном центре. Перед использованием ходунков всегда проверяйте, чтобы колеса были закреплены. Также проверьте, правильно ли работают тормоза и надежно ли закреплены ручки.

## ГРАФИК ТЕХНИЧЕСКОГО ОБСЛУЖИВАНИЯ:

Еженедельно

- Проверить тормоза на неисправность
- Проверьте все колеса и детали на наличие незатянутых болтов, гаек и ручек.

Периодически

- Проверьте рукоятки на предмет износа.
- Убедитесь, что болты рамы надежно затянуты.
- Убедитесь, что болты передней и задней осей затянуты.
- Проверьте материал на наличие износа или трещин

Каждый год

- Один раз в год проводите техническое обслуживание ходунков для полной проверки, очистки и смазки всех движущихся частей.

#### ОЧИСТКА:

Ходунки можно чистить влажной тряпкой или губкой и теплой мыльной водой. При необходимости можно использовать щадящие бытовые антибактериальные чистящие средства для поверхностей. Будьте осторожны, чтобы не оставить следов чистящих средств на рукоятках. Это может сделать их скользкими во время использования. Не используйте скребки или грубые щетки, так как это может повредить покрытие поверхности. Не используйте сильные моющие средства для очистки.

#### ХРАНЕНИЕ:

Продукт следует хранить в сухом, прохладном помещении, вдали от влаги и прямых солнечных лучей.

#### ПРЕДУПРЕЖДЕНИЕ!

1. Не наступайте на это изделие.
2. Убедитесь, что обе ручки для толкания находятся на одной высоте.
3. Всегда соблюдайте безопасную дистанцию между ходунками и пешеходами или объектами.
4. Не пытайтесь самостоятельно заменить колеса ходунков. Если они неисправны или нуждаются в замене, обратитесь к продавцу.
5. Убедитесь, что ходунки полностью разложены, прежде чем использовать их с

**ВНИМАНИЕ:** При использовании и обращении с изделием, а также при его сборке и настройке механизмов может возникнуть опасность защемления частей тела пользователя/помощника в отверстиях/зазорах между элементами. Эти шаги следует выполнять с особой осторожностью. После регулировки зафиксируйте положение, осторожно затянув гайки/болты.

**ВНИМАНИЕ:** запрещается использовать изделие не по назначению

**ВНИМАНИЕ:** перед использованием проверьте правильность сборки всех элементов.

**ПРИМЕЧАНИЕ:** Производитель не несет ответственности за ущерб, вызванный небрежным обслуживанием, неправильным обслуживанием или несоблюдением рекомендаций, содержащихся в данном руководстве.

**СПОСОБ УТИЛИЗАЦИИ ИЗДЕЛИЯ ПОСЛЕ ВЫВОДА ИЗ ЭКСПЛУАТАЦИИ:**

После вывода изделия из эксплуатации его можно утилизировать как обычные бытовые отходы.

**Срок годности (хранения):** 5 (пять) лет при соблюдении условий хранения, эксплуатации и ухода за изделием.

**Гарантия:** 1 год.

### Информация об изделии

Для получения подробной информации об изделии обратитесь к производителю или к продавцу в вашей местности.

**Импортер в Республику Беларусь – ИООО «АНМЕДПЛЮС», г. Минск, ул.  
Пономаренко 35/А - 318 тел.: +375 44 799 76 99.**

**Производитель – «ANTAR» Sp. J., ул. Зависьляньска, 43; 03-068, Польша,  
Варшава**

**тел.: 0 22 518 36 00.**



### ГАРАНТИЙНЫЙ ТАЛОН

Модель.....

Серийный номер: .....

Дата продажи: .....

- 1) Фирма Antar Sp.J. (АНТАР), 03-068 Варшава, ул. Зависьляньска, 43, настоящим предоставляет гарантию на изделие сроком 12 месяцев со дня продажи.
- 2) Во время гарантийного срока АНТАР обязуется провести необходимый ремонт изделия для восстановления правильного его функционирования в течение 14 рабочих дней со дня получения изделия на ремонт по вышеуказанному адресу.
- 3) АНТАР сохраняет за собою право заменить изделие, в случае, если признает, что издержки на ремонт превышают его стоимость. **Ремонт или замена дефектных изделий не продлевают гарантийный срок.**
- 4) В случае обнаружения, что изделие работает неправильно, следует незамедлительно отправить его в адрес АНТАР (см. п. 1) или связаться с пунктом продажи изделия.
- 5) Прежде, чем начать эксплуатацию, необходимо ознакомиться с инструкцией по применению и тщательно её соблюдать. Использование изделия не по назначению или не в соответствии с данной инструкцией лишает изделие гарантии.
- 6) Гарантией не охвачены повреждения, возникшие вследствие пробоя или пореза изделия острым предметом, повреждения в результате воздействия внешней механической силы, излишнего нажима,

соединения изделия с жирными или маслянистыми веществами, бензином и другими агрессивными веществами.

7) НАСТОЯЩАЯ ГАРАНТИЯ ДЕЙСТВИТЕЛЬНА ИСКЛЮЧИТЕЛЬНО С ПОДТВЕРЖДЕНИЕМ ПОКУПКИ ТОВАРА (ЧЕКОМ, СЧЁТОМ ИЛИ СЧЕТОМ-ФАКТУРОЙ). ПРОСИМ ПРИЛОЖИТЬ ДОКУМЕНТ, ПОДТВЕРЖДАЮЩИЙ ПОКУПКУ В СЛУЧАЕ ЗАЯВЛЕНИЯ ПРЕТЕНЗИИ.

8) Претензии, заявленные без подтверждения покупки товара, не принимаются.



Antar Sp.J.

ul. Zawisłańska 43, 03-068 Warszawa

tel. +48 22 518 36 00

fax: +48 22 518 36 30

e-mail: antar@antar.net



[www.antar.net](http://www.antar.net)



Импортёр в РБ – ИООО

«АНМЕДПЛЮС»,

тел.: +375 44 799 76 99.

Штамп пункта продажи, Ф.И.О.

и разборчивая подпись продавца:

\_\_\_\_\_ (

)