

БЛАГОДАРИМ ВАС ЗА ПРИОБРЕТЕНИЕ ИЗДЕЛИЯ  
МАРКИ WHIRLPOOL.



Для получения более полной технической  
поддержки зарегистрируйте ваш прибор на  
[www.whirlpool.eu/register](http://www.whirlpool.eu/register)



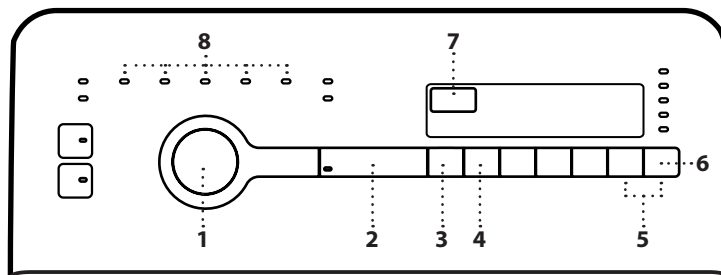
Перед началом использования прибора внимательно прочтите инструкцию по безопасности.

Перед началом эксплуатации машины обязательно удалите транспортную скобу.

За более подробными инструкциями по их удалению обращайтесь к руководству по установке.

## ПАНЕЛЬ УПРАВЛЕНИЯ

- 1 Переключатель программ
- 2 Кнопка «Старт/Пауза» >||
- 3 Кнопка «Сброс/Слив» ⊗
- 4 Кнопка «Отсрочка пуска» ⌚
- 5 Комбинация включения защиты от детей =O 3 sec
- 6 Кнопка «Отжим» ⊗
- 7 Время
- 8 Этап стирки



### ИНДИКАТОРЫ

Крышка открыта

Неисправность: Вызов маст.

Неисправность: Фильтр

загрязнен

Неисправность: Нет воды

В случае возникновения каких-либо неисправностей обратитесь к разделу «ПОИСК И УСТРАНЕНИЕ НЕИСПРАВНОСТЕЙ»

## ТАБЛИЦА ПРОГРАММ

Макс. загрузка 6,0 кг Потребляемая мощность в «выключенном» режиме 0,11 Вт / в «не выключенном» режиме 0,11 Вт							Моющие средства и ополаскиватели			Рекомендованные моющие средства		Остаточная влажность *	Энергопотребление, кВтч	Полный расход воды, л	Температура стирки °C
Программа		Температура		Макс. скорость отжима (об/мин)	Макс. загрузка (кг)	Продолжительность (ч:м)	Предв. стирка	Основная стирка	Кондиционер	Порошок	Жидкое				
	Смешанное	40°C	40°C	1000	3,0	**	—	●	○	✓	✓	—	—	—	—
	Eco 40-60	40°C	40°C	951	6,0	3:15	—	●	○	✓	✓	62	0,800	52	41
				951	3,0	2:35	—	●	○	✓	✓	62	0,465	40	32
				951	1,5	2:20	—	●	○	✓	✓	62	0,228	30	23
	20°	20°C	20°C	1000	6,0	3:15	—	●	○	—	✓	62	0,300	52	20
	Цветное	40°C	40°C	1000	4,0	**	○	●	○	✓	—	—	—	—	—
	Шерсть	20°C	20°C	1000	1,0	**	—	●	○	—	✓	—	—	—	—
	Отжим	—	—	1000	6,0	**	—	—	—	—	—	—	—	—	—
	Полоскание + Отжим	—	—	1000	6,0	**	—	—	○	—	—	—	—	—	—
	Деликатное	30°C	30°C	1000	1,5	**	○	●	○	—	✓	—	—	—	—
	Гигиена	60°C	60°C	1000	6,0	**	—	●	○	✓	✓	—	—	—	—
	Синтетика	40°C	40°C	1000	3,0	1:50	○	●	○	✓	✓	47	0,520	40	40
	Быстрая 30'	30°C	30°C	1000	3,0	0:30	—	●	○	—	✓	68	0,250	42	26
	Хлопок	60°C	40 - 95°C	1000	6,0	2:30	○	●	○	✓	✓	64	1,140	48	56

● Необходимо дозировать количество ○ Дозировать по желанию

**Eco 40-60** - Пробные циклы стирки в соответствии с регламентом 2019/2014. Наиболее эффективная программа с точки зрения энерго- и водопотребления для стирки изделий из хлопка средней степени загрязнения. Только дисплей: значение скорости отжима на дисплее может слегка отличаться от значений, указанных в таблице.

### Для всех пробных циклов

Длительный цикл для хлопчатобумажных изделий: установите цикл стирки **Хлопок** и температуру 40°C. Аналогично для программы стирки синтетических изделий: установите цикл стирки «Синтетика» и температуру 40°C.

Эти параметры могут отличаться для вашего дома вследствие изменения температуры или давления подаваемой воды и т.д. Приблизительные значения продолжительности выполнения программ приведены для стандартных настроек программ без дополнительных регулировок. Значения, приведенные для других

программ, кроме Eco 40-60, являются приблизительными.

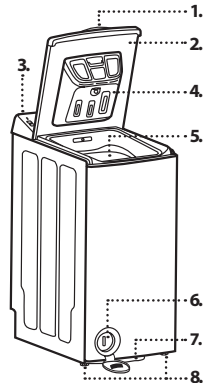
\* После завершения выполнения программы и отжима на максимальной выбранной скорости, при стандартных настройках программы.

\*\* Продолжительность выполнения программы отображается на дисплее.

**6th Sense** - сенсорная технология подстраивает потребление энергии, расход воды и продолжительность выполнения программы в зависимости от веса загруженного для стирки белья.

## ОПИСАНИЕ ПРИБОРА

- 1 Ручка
- 2 Крышка
- 3 Панель управления
- 4 Дозатор моющих средств
- 5 Барабан
- 6 Фильтр воды - за крышкой
- 7 Рычаг для перемещения (в зависимости от модели)
- 8 Регулируемые ножки (2 шт.)



## ЛОТОК ДЛЯ МОЮЩИХ СРЕДСТВ

### Отделение для основной стирки ||

Моющее средство для основной стирки, пятновыводитель или умягчитель воды.

### Отделение для предварительной стирки |

Моющее средство для предварительной стирки.

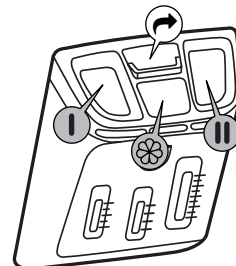
### Отделение для кондиционера

Кондиционер для ткани. Жидкость для крахмаления. Отбеливатель.

**Заливайте кондиционер, раствор крахмала или отбеливатель не выше отметки «max».**

### Кнопка фиксатора ➔

Нажмите кнопку, чтобы извлечь лоток для очистки.



## ПРОГРАММЫ

При выборе программ придерживайтесь рекомендаций по уходу, указанных на ярлыках белья. Значение, указанное на символе таза, означает максимальную температуру для стирки белья.



### Смешанное бельё

Для стирки изделий легкой и обычной степени загрязнения из хлопка, льна, синтетических и смешанных волокон.

### Есо 40-60

Для одновременной стирки одежды обычной степени загрязненности, которую необходимо стирать при температуре 40°C или 60°C. Это стандартная программа для хлопчатобумажного белья и наиболее эффективная программа по показателям экономии электроэнергии и расхода воды.

### 20°C

Для стирки хлопчатобумажного белья малой степени загрязненности при температуре 20°C.

### Цветное

Белые и цветные тонкие ткани.

Бережная программа стирки, предотвращающая придание белью сероватого или желтоватого оттенка. Используйте высокоэффективное моющее средство, при необходимости – пятновыводитель или отбеливатель на основе кислорода. Не используйте жидкие моющие средства.

### Шерсть

Все изделия из шерсти можно стирать, установив программу «Шерсть», даже, если на их маркировке указано «только ручная стирка». Для получения наилучших результатов используйте специальные моющие средства и не превышайте максимально допустимый вес загрузки белья.

### Отжим

отжимает загруженное бельё и затем сливает воду. Для прочных тканей.

### Полоскание + Отжим

Отдельная программа полоскания и интенсивного отжима. Для прочных тканей.

### Деликатное

для стирки особо деликатных вещей. До стирки рекомендуется вывернуть изделия наизнанку.

### Гигиена

Эта программа удаляет 99% бактерий при стирке умеренно и сильно загрязненного хлопкового и льняного постельного, нательного и столового белья, полотенец, рубашек и т.п.

### Синтетика

Для стирки загрязненной одежды из синтетических волокон (например, из полиэстера, полиакрила, вискозы и т. д.) или из смесовых хлопчатобумажно-синтетических тканей.

### Быстрая 30'

Слабо загрязненные вещи из хлопка, полиэстера, полиамида и материалов с добавлением хлопка. Короткая программа для придания свежести вашему белью.

### Хлопок

Для стирки нормально, сильно загрязненных и грубых хлопчатобумажных изделий.

## ПЕРВОЕ ИСПОЛЬЗОВАНИЕ

Для удаления остатков веществ, образующихся в процессе производства, выберите программу «Хлопок» и установите температуру 95°C. Добавьте небольшое количество моющего средства в отделение лотка для основной стирки (не более 1/3 от количества, рекомендуемого производителем моющего средства для слабо загрязненного белья). Запустите программу стирки без белья.

## ЕЖЕДНЕВНОЕ ИСПОЛЬЗОВАНИЕ

Подготовьте белье согласно рекомендациям раздела «ПОЛЕЗНЫЕ СОВЕТЫ». Загрузите белье, закройте люк барабана и убедитесь, что он закрыт надлежащим образом. Внесите моющее средство и необходимые добавки. Соблюдайте рекомендации по дозировке, изложенные на упаковке моющего средства. Закройте крышку. Поверните переключатель программ и выберите нужную программу, также при необходимости выберите любые дополнительные функции. На дисплее отображается длительность выбранной программы (в часах и минутах), а индикатор кнопки «Старт/Пауза» мигает. Скорость отжима можно изменить нажатием на кнопку «Отжим». Индикатор предварительно заданной скорости отжима загорается. Откройте кран и нажмите кнопку «Старт/Пауза» для запуска цикла стирки. При этом загорится индикатор «Старт/Пауза», и дверца будет заблокирована. С учетом объема загрузки и температуры воды на входе оставшееся время перерассчитывается на определенных этапах программы. В таком случае на дисплее времени отображается анимированное, изображение.

## ПРИОСТАНОВКА ИЛИ ИЗМЕНЕНИЕ ВЫПОЛНЯЕМОЙ ПРОГРАММЫ

Чтобы приостановить выполняемую программу, нажмите кнопку «Старт/Пауза» еще раз; индикатор начнет мигать. Выберите новую программу, опции или скорость отжима, если вы хотите изменить эти настройки. Для возобновления цикла стирки с момента, на котором он был прерван, снова нажмите кнопку «Старт/Пауза». Не добавляйте моющее средство для этой программы.

## ИНДИКАТОР ОТКРЫТИЯ КРЫШКИ

Перед запуском и после завершения выполнения программы горит символ «Крышка открыта», указывая, что крышку можно открыть. Пока выполняется программа стирки, крышка остается заблокированной; запрещается прилагать усилие для открытия крышки. Если вам потребуется срочно открыть крышку во время выполнения программы, например, для добавления белья или извлечения загруженного по ошибке белья, нажмите кнопку «Старт/Пауза». Если температура недостаточно высока, загорится индикатор «Крышка открыта». Возможно, перед открытием крышки потребуются выждать некоторое время. Нажмите кнопку «Старт/Пауза», чтобы возобновить выполнение программы.

## ЗАВЕРШЕНИЕ ВЫПОЛНЕНИЯ ПРОГРАММЫ

Загорается индикатор «Дверца открыта», а на дисплее отображается End. Поверните переключатель выбора программ в положение «O» и закройте водопроводный кран. Откройте крышку и барабан, выньте белье из машины. Оставьте крышку открытой на некоторое время для просушивания внутренних поверхностей машины. В целях экономии энергии стиральная машина автоматически отключается примерно через четверть часа после завершения программы. Чтобы отменить выполняющуюся программу до завершения цикла, нажмите кнопку «Сброс/Слив» и удерживайте ее не менее 3 секунд. Выполняется слив воды. Возможно, перед открытием крышки потребуются выждать некоторое время.

## ОПЦИИ

Если сочетание программы и дополнительной опции или опций невозможно, индикаторы автоматически выключаются. Выбор неподходящих сочетаний опций отменяется автоматически.

### Colours 15'

Сберегает электроэнергию, затрачиваемую на нагрев воды, не ухудшая качества стирки. Сохраняет яркость красок при стирке цветного белья. Использование опции рекомендовано для слабо загрязненного белья без пятен. Убедитесь, что ваше моющее средство допускает стирку при низкой температуре воды.

### FreshCare

Выбирайте эту опцию, если вы не можете выгрузить белье сразу по завершении программы или часто забываете белье в стиральной машине. Она помогает сохранить свежесть вашего белья. После окончания программы стиральная машина начинает периодически поворачивать барабан. Светодиод в кнопке «FreshCare» мигает, пока режим активен, а на дисплее отображается анимация. Периодическое поворачивание выполняется в течение 6 часов по завершении вашей программы стирки; его можно остановить в любое время, нажав кнопку «FreshCare». Люк можно будет открыть через некоторое время. По истечении периода «FreshCare» на дисплее отображается End.

### Отложенный старт

Чтобы перенести старт выбранной программы на более позднее время, выберите требуемую длительность отсрочки кнопкой «Отложенный старт». Кнопка «Отложенный старт» загорится после выбора опции и погаснет в момент запуска программы. После нажатия кнопки «Старт/Пауза» стартует обратный отсчет времени. Чтобы уменьшить выбранное число часов, достаточно снова нажать кнопку «Отложенный старт». При выборе данной опции не используйте жидкие моющие средства. Для отмены «Отложенного старта» поверните переключатель выбора программ на другую позицию.

### Экспресс

Позволяет ускорить стирку за счет сокращения длительности программы. Использование опции рекомендовано для малого объема загрузки или слабо загрязненного белья.

### Предварительная стирка

Только для сильно загрязненного белья (например, песок, зернистые загрязнения). Увеличивает длительность цикла примерно на 15 минут. Не используйте жидкое моющее средство для основной стирки при выборе опции «Пред. стирка».

### Энергосбережение

Пониженная температура и незначительное изменение продолжительности стирки обеспечивают оптимальное соотношение качества результата и еще большей экономии энергопотребления.

### Интенсивное полоскание

Снижает остаточное содержание моющего средства в белье за счет более длительной стадии полоскания. Опция хорошо подходит для стирки детских вещей, для людей, страдающих аллергией, для местностей с мягкой водой.

## Отжим

Для каждой программы автоматически установлена скорость отжима. Для изменения скорости отжима нажмите кнопку «Отжим» (символ отжима). При выборе скорости отжима «0» итоговый отжим будет отменен, а промежуточные отжимы между этапами полоскания продолжат выполняться. Выполняется только слив воды.

## ЗАЩИТА ОТ ДЕТЕЙ — 3 sec

Позволяет заблокировать кнопки на панели управления от неправильного использования (например, детьми). Нажмите обе кнопки защиты от детей одновременно и удерживайте их нажатыми не менее 3 секунд. На дисплее начнет мигать символ ключа. Для разблокировки кнопок повторите указанные действия.

## ОТБЕЛИВАНИЕ

Стирайте белье выбранной программой, «Хлопок» или «Синтетика», добавив соответствующее количество хлорсодержащего отбеливателя в лоток для кондиционера (осторожно закройте крышку). Немедленно по завершении программы поверните переключатель выбора программ и запустите выбранную программу повторно для полного удаления запаха отбеливателя; по желанию можно добавить кондиционер. **Запрещается одновременно вносить хлорсодержащий отбеливатель и кондиционер в лоток для кондиционера.**

## ПОЛЕЗНЫЕ СОВЕТЫ

### Рассортируйте белье по

Типу ткани/указаниями на маркировке по уходу (хлопок, смешанные ткани, синтетика, шерсть, вещи только для ручной стирки). Цвету (отдельно цветные и белые вещи, только что окрашенные вещи следует стирать отдельно от остальных). Деликатные вещи: стирайте мелкие вещи (такие как нейлоновые чулки) и изделия с крючками (например, бюстгалтеры) в хлопчатобумажных мешках или застегивающихся на молнию наволочках.

### Освободите все карманы

Монеты, зажигалки и другие подобные предметы могут повредить белье и барабан машины.

### Внутренние поверхности прибора

Если вы никогда или лишь изредка стираете свое белье при 95°C, рекомендуется периодически запускать программу 95°C без белья с добавлением небольшого количества моющего средства; это позволит поддерживать чистоту внутренних поверхностей машины.

### Соблюдайте рекомендации по дозировке/введению присадок

Это позволяет оптимизировать результаты стирки и исключает сохранение вызывающих раздражение остатков чистящих средств в белье, а также способствует экономии денег, которые вы на них тратите.

### Стирайте на низкой температуре, но дольше

Самые эффективные с точки зрения затрат электроэнергии программы стирки основаны на применении пониженных температур при увеличенной длительности цикла.

### Соблюдайте требование по объему загрузки

Загружайте стиральную машину согласно ее емкости, указанной в «ТАБЛИЦА ПРОГРАММ», чтобы экономить воду и электроэнергию.

### Шум и остаточное количество влаги

Эти параметры зависят от скорости вращения при отжиме: чем выше скорость, тем сильнее шум и меньше остаточной влаги в белье.

## ОЧИСТКА И УХОД

**Перед выполнением любых операций по чистке и уходу выключите стиральную машину и отсоедините ее от электросети. Не используйте легковоспламеняющиеся жидкости для чистки стиральной машины. Регулярно очищайте и обслуживайте свою стиральную машину (не реже, чем 4 раза в год).**

### Очистка внешних частей стиральной машины

Очищайте внешние части стиральной машины мягкой влажной тряпкой. Для чистки панели управления не используйте моющие средства для стекла, моющие средства общего назначения, чистящие порошки и другие подобные продукты — они могут повредить надписи и пиктограммы панели.

### Лоток для моющего средства

**Регулярно очищайте лоток (не реже трех-четырех раз в год), чтобы предотвратить отложения моющего средства:**

Нажмите кнопку фиксатора для высвобождения лотка для моющего средства и снимите его. В лотке может оставаться небольшое количество воды, поэтому не следует наклонять лоток. Промойте лоток под проточной водой. Также можно снять для очистки крышку сифона в задней части лотка. Установите крышку сифона в лоток (если она была снята). Установите лоток на место, введя нижние планки лотка в соответствующие отверстия на крышке и задвинув лоток в крышку до фиксации. **Убедитесь, что лоток для моющего средства установлен правильно.**

### Проверка заливного шланга

Регулярно проверяйте заливной шланг на предмет трещин и потери эластичности. В случае обнаружения повреждений замените поврежденный шланг новым — его можно приобрести в Сервисном центре или у

специализированного дилера. Могут использоваться шланги различных типов: Если заливной шланг имеет прозрачное покрытие, следите за тем, чтобы на нем не было пятен. Их наличие может указывать на утечку. В этом случае шланг следует заменить. Для шлангов с защитой «аквастоп» (при наличии): регулярно проверяйте состояние защитного клапана через маленькое смотровое окошко (показано стрелкой). Если в нем виден красный цвет, сработала функция защиты от протечки — шланг необходимо заменить. Чтобы открутить шланг, нажмите и удерживайте кнопку фиксатора (при наличии).

### Очистка сетчатых фильтров на заливном шланге

**Регулярно проверяйте и очищайте фильтры (не реже двух-трех раз в год).**

Закройте кран и отсоедините шланг подачи воды от крана. Прочистите внутренний сетчатый фильтр и прикрутите наливной шланг к крану. После этого открутите шланг подачи воды от соединения на задней панели стиральной машины. Пользуясь плоскогубцами, вытяните сетчатый фильтр из соединения на стиральной машине и прочистите его. Установите фильтр на место и снова прикрутите шланг подачи воды. Откройте кран и проверьте все соединения на герметичность.

### Очистка фильтра воды/слив оставшейся воды

**Стиральная машина оснащена насосом с функцией автоматической очистки. Фильтр улавливает, например, кнопки, монеты, булавки и т.п., оставленные в белье. Если вы использовали программу горячей стирки, дождитесь, пока вода не остынет до безопасной температуры. Регулярно очищайте фильтр, чтобы избежать ситуации, при которой вода не сливается из машины из-за засорения фильтра. В случае невозможности слива на индикаторе появляется указание о возможном загрязнении фильтра.**

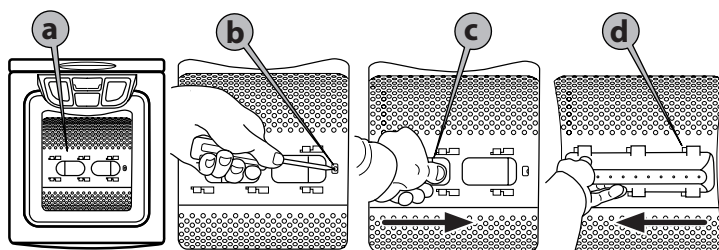
Откройте крышку фильтра, подцепив монетой. Разместите под фильтром широкую низкую емкость для сбора стекающей воды. Медленно вывинтите фильтр в направлении против часовой стрелки, пока из стиральной машины не начнет вытекать вода. Дайте воде стечь, не вынимая фильтр. Когда емкость наполнится, закрутите фильтр в направлении по часовой стрелке. Слейте воду из емкости. Повторите эту процедуру несколько раз до полного слива воды. Разместите под фильтром тряпку для сбора небольших остатков воды. Извлеките фильтр, поворачивая его против часовой стрелки. Очистите фильтр для воды (извлеките засорения из фильтра и промойте его под проточной водой) и камеру фильтра. Убедитесь, что крыльчатка насоса (в корпусе за фильтром) вращается свободно. Вставьте фильтр для воды и закройте крышку: Вставьте фильтр, закрутив его в направлении по часовой стрелке. Убедитесь, что фильтр закручен до упора. Для проверки герметичности фильтра можно налить примерно 1 литр воды в лоток для моющих средств и проверить, будет ли вода вытекать через фильтр. Затем закройте крышку фильтра.

### Уплотнение крышки

Периодически проверяйте состояние уплотнения крышки и очищайте его влажной салфеткой.

### Извлечение объекта, упавшего между барабаном и баком

Если некий объект случайно попал в пространство между барабаном и баком, его можно будет извлечь через одну из съемных пластин барабана. Отсоедините стиральную машину от электросети. Извлеките белье из барабана. Закройте откидные крышки барабана и проверните барабан на пол-оборота (рис. а). Отверткой прижмите пластиковую оконечность, сдвигая рукой съемную пластину слева направо (рис. б, в); пластина упадет в барабан. Откройте барабан. Теперь можно извлечь объект через отверстие в барабане. Установите съемную пластину на место изнутри барабана: Поместите пластиковый наконечник над отверстием на правой стороне барабана (рис. д). Затем сдвиньте пластиковую съемную пластину справа налево до фиксации. Снова закройте откидные крышки барабана, проверните барабан на пол-оборота и проверьте положение пластины во всех точках ее фиксации. Снова подключите стиральную машину к электросети.



## ПЕРЕВОЗКА И ПЕРЕМЕЩЕНИЕ

Отсоедините шланг от розетки и закройте кран подачи воды. Отсоедините заливной шланг от крана подачи воды, отсоедините сливной шланг от точки слива. Удалите остатки воды из шлангов и стиральной машины. Закрепите шланги так, чтобы предохранить их от повреждений во время перевозки. Для облегчения транспортировки машины, немного вытяните рукой транспортировочный рычаг, расположенный спереди внизу (при наличии). Потяните стиральную машину до опоры на ножки. Затем задвиньте транспортировочный рычаг в исходное положение. Установите в первоначальное положение транспортную скобу. Устанавливайте транспортную скобу в порядке, обратном процедуре снятия скобы, описанной в РУКОВОДСТВЕ ПО УСТАНОВКЕ.



## ПОИСК И УСТРАНЕНИЕ НЕИСПРАВНОСТЕЙ

В силу определенных причин стиральная машина иногда может функционировать ненадлежащим образом. Перед обращением в Сервисный центр рекомендуем вам определить возможность самостоятельного устранения неисправностей, используя следующий перечень.

Нарушение работы:	Возможные причины/Решение:
Стиральная машина не включается и / или программа не запускается	<ul style="list-style-type: none"><li>Вилка не вставлена в электрическую розетку или вставлена недостаточно плотно.</li><li>Произошло отключение электричества.</li><li>Крышка плохо закрыта.</li><li>Активирована функция «Защита от детей» — <b>O 3 sec</b> (при наличии).</li><li>В целях экономии энергии перед началом и после завершения программы стиральная машина автоматически выключается. Чтобы включить стиральную машину, поверните рукоятку выбора программ сначала в положение “Off/O”, а затем на желаемую программу стирки.</li></ul>
Не начинается выполнение цикла стирки.	<ul style="list-style-type: none"><li>Кнопка «Старт/Пауза» <b>▶  </b> не нажата.</li><li>Не открыт кран подачи воды.</li><li>Установлен «Отложенный старт» <b>⌚</b>.</li></ul>
Машина останавливается в процессе выполнения программы, и индикатор «Старт/Пауза» <b>▶  </b> мигает	<ul style="list-style-type: none"><li>Активирована опция «Стоп с водой» (при наличии).</li><li>Программа изменена – повторно выберите нужную программу и нажмите «Старт/Пауза» <b>▶  </b>.</li></ul>
Вибрация машины	<ul style="list-style-type: none"><li>Стиральная машина не установлена по уровню.</li><li>Не снят транспортный кронштейн; Перед вводом машины в эксплуатацию нужно снять транспортный кронштейн.</li></ul>
Итоговый отжим дает плохие результаты. Белье остается слишком сырым. В конце программы мигает индикатор «Отжим/Слив» или скорость отжима на дисплее или индикатор скорости отжима – в зависимости от модели	<ul style="list-style-type: none"><li>Дисбаланс белья в барабане не позволяет выполнить отжим, чтобы не повредить стиральную машину. Это причина того, что белье остается слишком сырым. Причиной дисбаланса может быть: недостаточное количество белья (только одна крупная вещь или впитывающие предметы, например, полотенца), или большие / тяжелые изделия.</li><li>По возможности избегайте недостаточной загрузки.</li><li>Кнопкой «Отжим» <b>⊙</b> задана слишком низкая скорость отжима.</li></ul>
Машина выводит код ошибки (например, F-02, F-..) и/или загорается индикатор «Вызов маст.» <b>🔧</b>	<ul style="list-style-type: none"><li>Выключите машину, выньте вилку из розетки и подождите около 1 минуты, прежде чем снова включить ее.</li><li>Если проблема сохраняется, обратитесь в Сервисный центр.</li></ul>
Горит индикатор «Фильтр загрязнен» <b>⌘</b>	<ul style="list-style-type: none"><li>Из машины не сливается вода.</li><li>Очистите фильтр для воды</li></ul>
Горит индикатор «Нет воды» <b>🚰</b>	<ul style="list-style-type: none"><li>Отсутствует/недостаточная подача воды к машине.</li></ul>



Ознакомиться с политикой компании, нормативной документацией, дополнительной информацией об изделии, а также заказать запасные части можно

- на наших веб-сайтах [docs.whirlpool.eu](https://docs.whirlpool.eu) и [parts-selfservice.whirlpool.com](https://parts-selfservice.whirlpool.com)

- Используйте QR-код

- Или **обратитесь в наш Сервисный центр** (Номер телефона указан в гарантийном талоне). При обращении в наш Сервисный центр сообщите коды, указанные на паспортной табличке изделия.

Дополнительную информацию о ремонте и обслуживании пользователь может найти на сайте [www.whirlpool.com](https://www.whirlpool.com)  
Информацию о модели можно получить по QR-коду, который указан на табличке с данными энергопотребления. На этой табличке, в том числе, приведен номер модели, по которому можно свериться с порталом реестра <https://eprel.ec.europa.eu>

