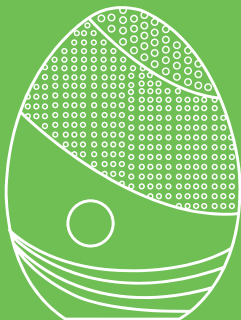


**Чистое лицо –
залог красоты!**



Kitfort



**Щетка для лица
КТ-3196**

Если у вас возникнут трудности с использованием нашей техники, перед обращением в магазин просим позвонить на горячую линию Kitfort:

8-800-775-56-87

(пн-пт с 9:30 до 17:30 по московскому времени)

info@kitfort.ru

Мы расскажем про особенности работы прибора и проконсультируем по любым другим вопросам

Содержание

Общие сведения	4
Комплектация	4
Устройство щетки для лица	5
Подготовка к работе и использование.....	6
Чистка и обслуживание	8
Уход и хранение	9
Устранение неполадок	10
Технические характеристики	11
Меры предосторожности.....	12



Общие сведения

Щетка для лица КТ-3196 глубоко очищает кожу лица, стимулируя кровообращение и улучшая цвет лица. Наличие 3 режимов работы позволяет подобрать интенсивность вибрации под индивидуальные потребности кожи.

Корпус щетки выполнен из силикона. Рабочая поверхность прибора не травмирует кожу, быстро сохнет, легко очищается после использования. Благодаря эргономичной форме корпуса прибор удобно держать в руке.

Щетка для лица аккуратно и тщательно очищает кожу от загрязнений, не растягивая ее, и мягко удаляет омертвевшие клетки верхних слоев кожи. Вибрация при работе прибора стимулирует кровообращение, снимает усталость, способствует повышению эластичности кожи, улучшает цвет лица, оставляя кожу гладкой, упругой и сияющей.

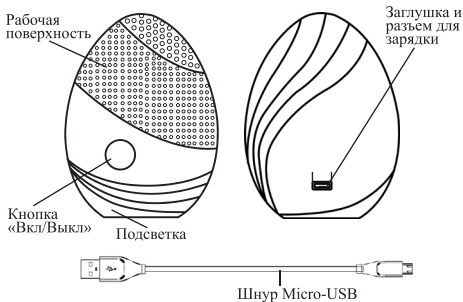
Управление прибором осуществляется с помощью одной кнопки. В комплекте поставляется шнур Micro-USB для зарядки.

Комплектация

1. Щетка для лица с заглушкой разъема для зарядки — 1 шт.
2. Шнур Micro-USB — 1 шт.
3. Руководство по эксплуатации — 1 шт.
4. Коллекционный магнит — 1 шт.*

*опционально

Устройство щетки для лица



Включить, выключить работу щетки, а также выбрать режим работы прибора можно при помощи **кнопки «Вкл/Выкл»**. Чтобы включить или выключить прибор, нажмите и удерживайте кнопку «Вкл/Выкл» в течение 2 секунд. Однократное нажатие на кнопку «Вкл/Выкл» циклически переключает 3 режима работы. При переключении режимов два раза мигает **подсветка**.

1 режим работы — это вибрации с низкой интенсивностью, 2 режим — вибрации с высокой интенсивностью, 3 режим — чередование вибраций с высокой и низкой интенсивностью.

Зарядка щетки осуществляется с помощью комплектного **шнура Micro-USB**.

Щетинки **вверху рабочей поверхности** немного жестче и крупнее, что делает прибор универсальным для очистки разных частей лица.



Подготовка к работе и использование

Подготовка к работе

Достаньте устройство и аксессуары из коробки и удалите все упаковочные материалы. Протрите устройство влажной, а затем сухой мягкой тканью. Рабочую поверхность прибора тщательно промойте теплой водой с использованием мыла. Устройство имеет степень защиты от воды IPX7, что означает защиту прибора от порчи при частичном или кратковременном погружении в воду. Однако не рекомендуется погружать прибор в воду, а также допускать попадания воды на заднюю часть корпуса, в область подсветки и на кнопку «Вкл/Выкл», чтобы продлить срок службы щетки. Не допускайте попадания воды на шнур Micro-USB, внутрь корпуса щетки и в разъем для зарядки.

Внимание! Перед использованием и очисткой щетки проверьте, что заглушка разъема для зарядки плотно закрыта.

Перед использованием зарядите аккумулятор устройства.

Зарядка аккумулятора

Для зарядки подходит шнур Micro-USB из комплекта. Для зарядки устройства рекомендуется использовать блок питания с USB-разъемом и выходными параметрами: =5 В, 1 А.

Перед зарядкой убедитесь, что прибор, разъем для зарядки на приборе и шнур Micro-USB чистые и сухие. Вставьте шнур Micro-USB в разъем для зарядки на щетке, затем подключите его к источнику питания.

Во время зарядки мигает подсветка. Когда прибор будет полностью заряжен, подсветка погаснет.

Обычное время зарядки аккумулятора составляет 1,5 часа. Вы можете заряжать аккумулятор с любым уровнем заряда. Перед зарядкой не требуется предварительной полной разрядки аккумулятора.

Примечание. Во время зарядки прибор включить нельзя.

По окончании зарядки отсоедините шнур Micro-USB от источника питания, а затем от щетки.

Щетка для лица
КТ-3196

От одной зарядки прибор может непрерывно работать до 3,5 часов в зависимости от выбранного режима работы.

Зарядка аккумулятора должна производиться при температуре от 5 до 40 °С. Не заряжайте аккумулятор при отрицательных температурах и не допускайте его нагрева выше 45 °С.

Храните устройство при температуре от 5 до 40 °С. Если аппарат не используется в течение длительного времени, заряжайте его каждые 3 месяца, чтобы предотвратить снижение емкости аккумулятора. Рекомендуется хранить устройство наполовину заряженным. Для этого сначала полностью разрядите прибор, затем заряжайте примерно 40–50 минут. В противном случае из-за саморазряда аккумулятор может разрядиться ниже минимально допустимого уровня и испортиться.

Использование

1. Промойте рабочую поверхность прибора в теплой воде с использованием мыла.
2. Очистите кожу и удалите макияж.
3. Намочите кожу и рабочую поверхность прибора.
4. Нанесите средство для очищения кожи на лицо или на рабочую поверхность прибора.

Примечание. Будьте внимательны при выборе косметических средств, чтобы избежать аллергических реакций.

5. Включите прибор, выберите нужный режим работы. Если вы пользуетесь щеткой в первый раз, начните с первого режима работы. Проследите за реакцией кожи, только потом попробуйте работать с прибором во 2 и 3 режиме.
6. Аккуратно массируйте лицо круговыми движениями, избегая области вокруг глаз. Не используйте прибор на шее и других частях тела.
7. Стандартное время проведения процедуры составляет 1–2 минуты. Чтобы выключить прибор, нажмите и удерживайте кнопку «Вкл/Выкл» в течение двух секунд.
8. После проведения процедуры смойте с лица остатки очищающего средства.



Внимание! Возможно временное покраснение кожи после использования щетки. Если краснота не прошла в течение 15–20 минут, обратитесь к врачу.

9. После каждого использования тщательно очищайте рабочую поверхность щетки, как описано в главе «Чистка и обслуживание».

Внимание! Не рекомендуется использовать щетку для лица более 1–2 минут подряд. Используйте щетку не чаще 2–3 раз в неделю. Не давите на щетку сильно во время использования. Не передавайте прибор для использования другим людям по гигиеническим причинам.

Не используйте щетку для лица при наличии онкологических заболеваний, заболеваний эндокринной и сердечно-сосудистой систем, парезе лицевого нерва, невралгии тройничного нерва, а также при беременности и кормлении грудью. Не используйте прибор на участках кожи с воспалениями или ранами, на родинках и на других частях тела. Если вы недавно делали инъекции или вводили филлеры, прибором пользоваться нельзя. При наличии каких-либо заболеваний кожи проконсультируйтесь со специалистом перед использованием прибора. При дискомфорте во время очищения лица прекратите процедуру и обратитесь к врачу.

Не используйте щетку после проведения аппаратных процедур, а также механических или химических пилингов. Если у вас хрупкие сосуды, перед использованием прибора проконсультируйтесь с врачом.

Чистка и обслуживание

Перед проведением очистки выключайте прибор и отключайте от источника питания. Убедитесь, что заглушка разъема для зарядки плотно закрыта. Протирайте устройство слегка влажной, а затем сухой мягкой тканью.

Щетка для лица КТ-3196

Тщательно промывайте рабочую поверхность до и после использования в теплой воде с использованием мыла.

Устройство имеет степень защиты от воды IPX7, что означает защиту прибора от порчи при частичном или кратковременном погружении в воду. Однако не рекомендуется погружать прибор в воду, а также допускать попадания воды на заднюю часть корпуса, в область подсветки и на кнопку «Вкл/Выкл», чтобы продлить срок службы щетки. Не допускайте попадания воды на шнур Micro-USB, в разъем для зарядки и внутрь корпуса щетки. Не используйте для чистки прибора абразивные моющие средства и жесткие губки.

Уход и хранение

Храните прибор в сухом и прохладном месте, недоступном для детей. Перед тем как убрать прибор на хранение, очистите его, как указано в главе «Чистка и обслуживание» и тщательно просушите. На длительное хранение убирайте устройство в пакет или коробку для защиты от пыли.

Аккумулятор прибора литий-ионный, поэтому лучше хранить его наполовину заряженным во избежание чрезмерной потери емкости. Для этого полностью разрядите аккумулятор, а затем заряжайте его примерно 40–50 минут.

При длительном хранении заряжайте аппарат наполовину примерно раз в 3 месяца. В противном случае из-за саморазряда аккумулятора может разрядиться ниже минимально допустимого уровня. Храните прибор при температуре от 0 до 40 °С.



Устранение неполадок

Прибор не включается

Возможная причина	Решение
Щетка разряжена	Зарядите щетку

Устройство не заряжается, подсветка не мигает

Возможная причина	Решение
Устройство зарядилось и подсветка погасла	Отключите шнур Micro-USB сначала от сети питания, затем от устройства
Слабый ток источника питания	Используйте источник питания с параметрами: ≈ 5 В, 1 А
Нет напряжения в сети	Проверьте наличие напряжения в сети

Технические характеристики

1. Питание: Micro-USB ≈5 В, 1 А
2. Мощность: 0,5 Вт
3. Аккумулятор: Li-Ion 3,7 В, 0,2 А*ч (0,74 Вт*ч)
4. Класс защиты от поражения электрическим током: III
5. Уровень шума: ≤60 дБ
6. Количество режимов: 3
7. Время зарядки: 1,5 ч
8. Время работы от аккумулятора: 3,5 ч
9. Длина шнура Micro-USB: 0,4 м
10. Размер устройства: 70 × 32 × 93 мм
11. Размер упаковки: 100 × 45 × 144 мм
12. Вес нетто: 0,10 кг
13. Вес брутто: 0,24 кг

Срок службы: 2 года

Срок гарантии: 1 год

Товар сертифицирован:



Производитель: Дунгуань Миция Текнолэджи Ко., Лтд. Рум 302, №6, Гуне 4 Роуд, Хэнцзянся Вилидж, Чанпин Таун, Дунгуань Сити, Гуандун Провинс, Китай.

Импортер: ООО «Аэро-Трейд». 197022, г. Санкт-Петербург, ул. Инструментальная, д. 3, литера П, помещ. 3-Н.

Страна происхождения: Китай.

Уполномоченная организация для принятия претензий на территории РФ: ООО «Аэро-Трейд». 197022, г. Санкт-Петербург, ул. Инструментальная, д. 3, литера П, помещ. 3-Н.

Горячая линия производителя: 8-800-775-56-87 (пн-пт с 9:30 до 17:30 по московскому времени), info@kitfort.ru

Адреса сервисных центров вы можете узнать у оператора горячей линии или на сайте kitfort.ru

Требуется особая утилизация. Во избежание нанесения вреда окружающей среде необходимо отделить данный объект от обычных отходов.



дов и утилизировать его наиболее безопасным способом, например, сдать в специальные места по утилизации.

Месяц и год изготовления указаны на задней стороне упаковочной коробки.

Производитель имеет право на внесение изменений в дизайн, комплектацию, а также в технические характеристики изделия в ходе совершенствования своей продукции без дополнительного уведомления об этих изменениях.

Условия гарантии

Механическое повреждение корпуса, аксессуаров или составных частей устройства не является гарантийным случаем.

Выход из строя устройства вследствие попадания воды, косметических средств, порошков и посторонних предметов в корпус прибора, на кнопку «Вкл/Выкл», в разъем для зарядки и на шнур Micro-USB не считается гарантийным случаем.

Меры предосторожности

Пожалуйста, внимательно прочтите инструкцию по эксплуатации. Обратите особое внимание на меры предосторожности. Всегда держите инструкцию под рукой.

1. Устройство предназначено для использования в бытовых условиях и может применяться в квартирах, загородных домах, гостиничных номерах, офисах и других подобных местах для непромышленной и некоммерческой эксплуатации.
2. Используйте щетку для лица только по назначению и в соответствии с указаниями, изложенными в данном руководстве. Нецелевое использование устройства будет считаться нарушением условий надлежащей эксплуатации.
3. Перед подключением устройства к источнику питания убедитесь, что параметры электропитания, указанные на нем, совпадают с параметрами используемого источника питания.

Щетка для лица

КТ-3196

4. Для предотвращения поражения электрическим током не погружайте устройство в воду и другие жидкости.
5. Не используйте и не заряжайте устройство, если прибор, шнур Micro-USB повреждены. Во избежание поражения электрическим током не разбирайте устройство самостоятельно — для его ремонта обратитесь к квалифицированному специалисту. Помните, неправильная сборка устройства повышает опасность поражения электрическим током при эксплуатации.
6. Детям, людям с ограниченными физическими, сенсорными или умственными способностями, а также лицам, не обладающим достаточными знаниями и опытом, разрешается пользоваться прибором только под контролем лиц, ответственных за их безопасность, или после инструктажа по эксплуатации устройства. Не позволяйте детям играть с прибором.
7. Контролируйте работу прибора, когда рядом находятся дети или домашние животные.
8. Не оставляйте работающий прибор без присмотра. Выключите его и отключите от сети, если не используете прибор длительное время или перед проведением обслуживания.
9. Не пытайтесь обойти блокировку включения устройства.
10. Не допускайте падения прибора и не подвергайте его ударам.
11. Храните устройство в недоступных детям местах.
12. Используйте только предлагаемые производителем аксессуары или комплектующие. Использование иных дополнительных принадлежностей может привести к поломке устройства или получению травм.
13. Избегайте попадания жидкостей, порошков и посторонних предметов в корпус прибора, на кнопку «Вкл/Выкл», в разъем для зарядки и на шнур Micro-USB.
14. При повреждении шнура Micro-USB его следует заменить специальным шнуром или комплектом, полученным у изготовителя или сервисной службы.
15. Перед использованием обязательно ознакомьтесь с разделом «Использование». В ряде случаев, в том числе при беременно-



- сти и при наличии некоторых заболеваний, а также филлеров и после ввода инъекций, прибором пользоваться запрещено. Не используйте прибор на других частях тела.
16. Не используйте прибор чаще 2–3 раз в неделю.
 17. Держите устройство вдали от источников тепла, а также от огня и искр.
 18. Обеспечьте необходимую вентиляцию при зарядке вокруг устройства.
 19. После зарядки отсоедините шнур сначала от источника питания, затем от устройства.

IM-2





Kitfort

Всегда что-то новенькое!

Kitfort — современный и креативный бренд, который предлагает покупателям не только качественные товары по выгодной цене, но и радует подарками, конкурсами и живым интерактивом! Тысячи пользователей следят за нашими обновлениями и розыгрышами в социальных сетях. Присоединяйтесь к нам и вы!

Приветствуем вас в нашей группе «ВКонтакте»! Каждую неделю мы разыгрываем там десятки призов бытовой техники Kitfort. Участвуйте в морских боях, лотереях, творческих конкурсах и делайте репосты. Адрес группы: vk.com/kitfort

Если вы любите смотреть видео, введите в поиске YouTube: «Kitfort Show» и наслаждайтесь веселыми скетчами на нашем канале. В каждом новом выпуске мы разыгрываем самые популярные товары и новинки компании за комментарии от подписчиков. А содержание видеороликов заставит вас от души посмеяться и стать нашим другом и ценителем того, что мы делаем.

Подписывайтесь и будьте в деле вместе с Kitfort!

info@kitfort.ru

8-800-775-56-87