

RED

EVOLUTION

Увлажнитель воздуха
RHF-3305

Руководство по эксплуатации
Гарантийный талон

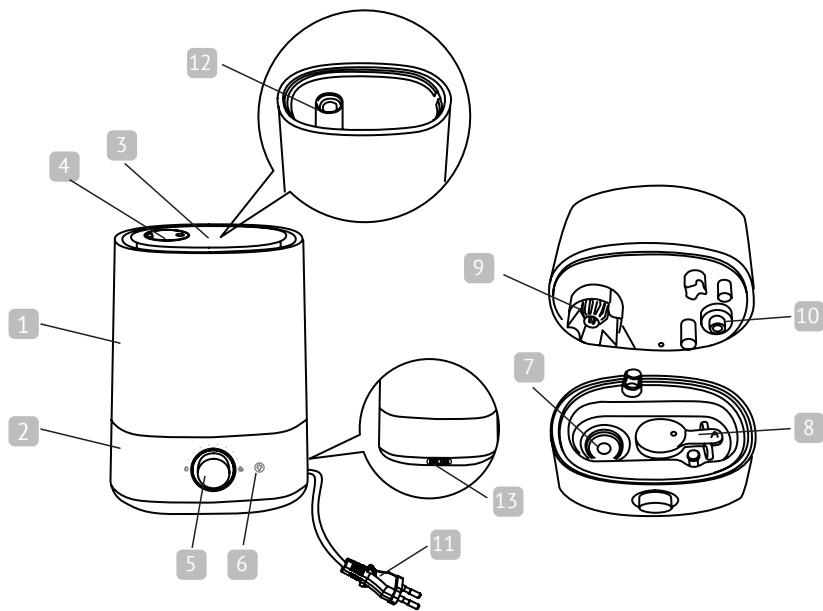


Если вы недовольны качеством сервисных услуг, обращайтесь в сервисный центр, контактные данные которого указаны в условиях гарантийного обслуживания.

RUS6
KAZ12

СОДЕРЖАНИЕ

МЕРЫ БЕЗОПАСНОСТИ.....	4
Технические характеристики	6
Комплектация	6
Устройство прибора.....	6
I. ПЕРЕД НАЧАЛОМ ИСПОЛЬЗОВАНИЯ.....	7
II. ЭКСПЛУАТАЦИЯ ПРИБОРА	7
Установка прибора.....	7
Шаги по установке	8
Функция подсветки.....	8
Функция ароматизации	8
III. УХОД ЗА ПРИБОРОМ	8
IV. ПЕРЕД ОБРАЩЕНИЕМ В СЕРВИС-ЦЕНТР	8
V. ГАРАНТИЙНЫЕ ОБЯЗАТЕЛЬСТВА	10
Гарантийный талон.....	21



УВАЖАЕМЫЙ ПОКУПАТЕЛЬ!

Благодарим вас за то, что отдали предпочтение бытовой технике RED.

RED – это качество, надёжность и неизменно внимательное отношение к потребностям клиентов. Надеемся, что вам понравится продукция компании и вы также будете выбирать наши изделия в будущем.

Увлажнитель воздуха RED RHF-3305 создаст в помещении идеальную влажность, столь необходимую для эффективной работы организма и полноценного отдыха.

Хотите узнать больше? Посетите наш сайт www.redbt.com. Здесь вы найдёте самую актуальную информацию о предлагаемой технике и ожидаемых новинках, сможете получить консультацию онлайн, а также заказать продукцию RED и оригинальные аксессуары к ней в нашем интернет-магазине.

**Служба поддержки пользователей RED в России:
8-800-511-86-19 (звонок по России бесплатный).**



Прежде чем использовать изделие, внимательно прочтите руководство по эксплуатации и сохраните его для справки. Правильное использование прибора значительно продлит срок его службы.

Меры безопасности и инструкции, содержащиеся в данном руководстве, не охватывают все возможные ситуации, которые могут возникнуть в процессе эксплуатации прибора. При работе с устройством пользователь должен руководствоваться здравым смыслом, быть осторожным и внимательным.

МЕРЫ БЕЗОПАСНОСТИ

- Производитель не несёт ответственности за повреждения, вызванные нарушением требований по технике безопасности и правил эксплуатации изделия.
- Данный электроприбор предназначен для увлажнения воздуха в квартирах, загородных домах или в других подобных бытовых условиях. Промышленное или любое другое нецелевое использование прибора будет считаться ненадлежащей эксплуатацией. В этом случае производитель не несёт ответственности за возможные последствия.
- Перед включением прибора в розетку проверьте, совпадает ли напряжение электросети с напряжением питания прибора. Эта информация указана в технических характеристиках и на заводской табличке изделия.
- Используя удлинитель, убедитесь, что он рассчитан на потребляемую мощность прибора. Несоответствие мощности удлинителя может привести к короткому замыканию или возгоранию кабеля.

- Не протягивайте шнур электропитания вблизи источников тепла, газовых и электрических плит. Следите за тем, чтобы шнур не перегибался и не перегибался, не соприкасался с острыми предметами. Повреждение электрошнура может привести к неполадкам, не соответствующим условиям гарантии.
- Убедитесь, что вилка надёжно подключается к подходящей розетке и электрический контакт стабильный.
- Отключая увлажнитель от сети, держитесь рукой за вилку, а не за шнур питания.
- Вынимайте шнур электропитания увлажнителя сухими руками, держа за штепсель, а не за провод. Несоблюдение этого требования может привести к повреждению провода и поражению электрическим током.
- Если шнур питания вышел из строя, обратитесь в сервисный центр для приобретения подходящей замены.
- Выключайте увлажнитель и отключайте его от электросети каждый раз перед транспортировкой или очисткой, а также если нужно оставить прибор без присмотра на долгое время.
- Люди (включая детей) с физическими, нервными или психическими отклонениями или недостатком опыта и знаний не должны использовать прибор, за исключением случаев, когда лицо, отвечающее за их безопасность, осуществляет над ними надзор или проводит инструктаж по использованию прибора.
- Запрещается самостоятельно ремонтировать прибор или вносить изменения в его конструкцию. Ремонт прибора должен производиться исключительно специалистом авторизованного сервис-центра. Непрофессионально выполненная работа может привести к поломке прибора, травмам и повреждению имущества.
- Запрещено использовать прибор при любых неисправностях.
- Не включайте увлажнитель, если резервуар для воды пуст.
- Старайтесь не оцарапать ультразвуковой преобразователь твёрдыми/ острыми предметами.
- При появлении странного шума или запаха выключите увлажнитель и отключите его от электросети.
- Во время работы увлажнителя не касайтесь руками воды или внутренних компонентов.
- Старайтесь не передвигать увлажнитель, если в резервуаре есть вода. Если это действительно необходимо, следите за тем, чтобы вода, попав на вентилятор, не повредила его.
- Берегите увлажнитель от сырости, не устанавливайте его в банях и ван-ных во избежание удара током и пожара.
- Берегите увлажнитель от воздействия солнечных лучей, не устанавливая те вблизи отопительных приборов.
- Внутри увлажнителя не должно быть никаких посторонних предметов.
- В увлажнителе используется источник ультрафиолетового излучения. При ненадлежащей эксплуатации или поломке основания увлажнителя защита от УФ-излучения может быть нарушена и можно получить травмы глаз и кожи. Не используйте увлажнитель, если его основание повреждено. Для замены УФ-диода обратитесь в сервисный центр.

Технические характеристики

Модель.....	RHF-3305
Тип увлажнителя	ультразвуковой
Напряжение.....	220–240 В~, 50 Гц
Мощность.....	26 Вт
Объём резервуара.....	4,3 л
Защита от поражения электротоком	класс II
Материал корпуса	пластик, резина
Тип управления.....	механический/электронный
Ночная подсветка.....	белый цвет
Подача пара.....	1 сопло, вращение на 360°
Регулировка интенсивности подачи пара	есть
Интенсивность подачи пара	100–250 мл/ч
Рекомендуемая площадь обслуживания.....	40 м ²
Датчик отсутствия воды.....	есть
Верхний залив воды.....	есть
Длина электрошнура.....	1,2 м
Габаритные размеры	240*325*165 мм

Функции

Ночная подсветка
Ароматизация воздуха

Комплектация

Увлажнитель воздуха	1 шт.
Руководство по эксплуатации и гарантийный талон	1 шт.


Устройство прибора (схема А1, стр. 3)

1. Резервуар для воды
2. Основание увлажнителя
3. Крышка резервуара для воды
4. Регулируемое сопло подачи пара
5. Регулятор интенсивности подачи пара
6. Кнопка подсветки регулятора
7. Ультразвуковая мембрана
8. Поплавок
9. Основание распылительной трубки
10. Дозатор воды в резервуаре
11. Шнур питания
12. Распылительная трубка с отметкой максимального уровня воды
13. Поддон для ароматизатора

Постоянно совершенствуя свою продукцию, производитель оставляет за собой право вносить изменения в конструкцию, комплектацию и технические характеристики своих изделий без уведомления об этом.

I. ПЕРЕД НАЧАЛОМ ИСПОЛЬЗОВАНИЯ

Осторожно достаньте увлажнитель и его комплектующие из коробки. Удалите все упаковочные материалы и рекламные наклейки. Сохраните на месте предупреждающие наклейки, наклейки-указатели (при наличии) и табличку с серийным номером на корпусе!

 *Отсутствие серийного номера лишает вас права на гарантийное обслуживание.*

Протрите корпус увлажнителя влажной тканью и дайте ему просохнуть. В противном случае при работе прибора может появиться неприятный запах. После транспортировки или хранения при низких температурах необходимо выдержать прибор при комнатной температуре не менее 2 ч перед включением.

II. ЭКСПЛУАТАЦИЯ ПРИБОРА

Установка увлажнителя

При выборе места для установки увлажнителя следуйте приведенным ниже рекомендациям:


- Рабочие условия увлажнителя: температура 1–50°C, относительная влажность до 85 %, высота 1 м над уровнем пола.
- Если относительная влажность в помещении выше 70 % или помещение тесное, интенсивность увлажнения должна быть низкой.
- Заливайте в резервуар только чистую (фильтрованную) воду

температурой не выше 40 °C.

- Не устанавливайте увлажнитель в непосредственной близости от отопительных приборов, а также на тёплом полу (с подогревом). Берегите от прямых солнечных лучей.
- Не устанавливайте увлажнитель вблизи предметов мебели и электронных приборов, так как они могут пострадать от сырости. Расстояние от увлажнителя до этих предметов должно составлять не менее 50 см.

Шаги по установке

1. Очистите резервуар и основание и протрите их сухой мягкой тканью.
2. Установите увлажнитель на ровную твёрдую горизонтальную поверхность.
3. Снимите крышку резервуара, залейте фильтрованную или бутилированную воду, закройте крышку.

 *Внимание: Если установить крышку неправильно, её не получится закрыть плотно.*

5. Подключите увлажнитель к розетке.
6. Установите нужную интенсивность подачи пара, вращая регулятор.
7. Если вода закончится во время работы, подсветка регулятора подачи пара начнёт мигать белым и красным. Долейте воды.

Функция подсветки

Если нужно включить или выключить ночную подсветку регулятора подачи пара, нажмите на кнопку подсветки.

Функция ароматизации

Для получения эффекта ароматизации перед включением прибора выньте поддон со спонжем с обратной стороны прибора и нанесите на него несколько капель ароматического масла. После использования или для прекращения ароматизации извлеките спонж и промойте его проточной водой, полностью просушите при комнатной температуре перед установкой в прибор.

III. УХОД ЗА ПРИБОРОМ

В некоторых регионах водопроводная вода может быть жёсткой, и через несколько дней после начала работы на внутренних поверхностях основания увлажнителя может образовываться налёт, особенно на УЗ-преобразователе. Регулярно проверяйте состояние увлажнителя и очищайте при необходимости.

1. Перед очисткой отключите увлажнитель от электросети. Снимите резервуар.
2. Налейте на преобразователь около 10 мл уксусного раствора (чуть больше или меньше, в зависимости от серьёзности загрязнения), выдержите в течение 2–5 мин.
3. Тщательно протрите загрязнённые поверхности мягкой щёткой или тканью, а затем промойте водой.
4. Не используйте для очистки увлажнителя бензин, средства для очистки стёкол и органические растворители.

5. Если увлажнитель предполагается не использовать долгое время, выньте вилку из розетки, слейте всю воду из увлажнителя.

Тщательно промойте и просушите резервуар и корпус, соберите, поместите увлажнитель в оригинальную упаковку и храните в сухом прохладном помещении вдали от прямых солнечных лучей.

IV. ПЕРЕД ОБРАЩЕНИЕМ В СЕРВИС-ЦЕНТР

Если с увлажнителем возникли проблемы, проверьте, нет ли их в следующей таблице.

Неисправность	Возможная причина	Способ устранения
Увлажнитель не включается	Увлажнитель не подключен к сети электропитания	Вставьте штепсель в сетевую розетку
	Отсутствует вода в резервуаре (мигает подсветка красным регулятора)	Наполните резервуар водой

Неисправность	Возможная причина	Способ устранения
Из увлажнителя не выходит пар	Задана влажность ниже фактической	Задайте более высокую влажность
	Увлажнитель не подключен к сети	Подключите к сети
	Резервуар для воды пуст	Залейте воду
	Недостаточно воды в резервуаре	Долейте воды
На предметах вокруг увлажнителя появляется белый налёт	На мембране образовались известковые отложения	Необходимо очистить мембрану специальной кисточкой (входит в комплект поставки увлажнителя)
Пар имеет странный запах	Новый увлажнитель	Оставьте увлажнитель на просушку в прохладном сухом помещении на 12 ч, предварительно сняв верхнюю крышку
	Грязная или несвежая вода в резервуаре	Очистите резервуар, затем снова залейте воду

Неисправность	Возможная причина	Способ устранения
Шум во время работы	Резервуар установлен неправильно	Установите резервуар правильно
	Недостаточно воды в резервуаре	Долейте воды
	Увлажнитель стоит на неровной поверхности	Установите увлажнитель на ровную твёрдую горизонтальную поверхность
Пар выходит не из самой форсунки, а по её периметру	Зазор между форсункой и резервуаром	Установите форсунку плотно
Пар выходит из увлажнителя по периметру крышки	Крышка установлена задом наперёд	Установите крышку правильно

i Если эта таблица не помогла устранить проблему, возможно увлажнитель неисправен и нужно обратиться в сервисный центр.

V. ГАРАНТИЙНЫЕ ОБЯЗАТЕЛЬСТВА

На данное изделие предоставляется гарантия сроком на 12 месяцев с момента его приобретения или с даты изготовления изделия (если дату продажи определить невозможно). В течение гарантийного периода изготовитель обязуется устранить путём ремонта, замены деталей или замены всего изделия любые заводские дефекты.

Гарантия вступает в силу только в том случае, если дата покупки подтверждена печатью магазина и подписью продавца на оригинальном гарантийном талоне. Настоящая гарантия признаётся лишь в том случае, если изделие применялось в соответствии с руководством по эксплуатации, не ремонтировалось, не разбиралось и не было повреждено в результате неправильного обращения с ним, а также сохранена полная комплектность изделия. Данная гарантия не распространяется на естественный износ изделия. Настоящая гарантия не распространяется на изделия, используемые в промышленных и/или коммерческих целях.

Гарантия не распространяется на изделия с повреждениями, вызванными:

- неправильной эксплуатацией, небрежным обращением, неправильным подключением, несоблюдением прилагаемого руководства;
- механическими, тепловыми и иными повреждениями, возникшими по причине неправильной эксплуатации, небрежного отношения или несчастного случая;

- несвоевременной очисткой фильтров, пылесборников и других частей и аксессуаров, требующих периодической очистки и замены;

- попаданием внутрь посторонних предметов, жидкостей, насекомых, грызунов и т. д.;

- повреждением электрических шнуров;

- подключением в сеть с напряжением, отличным от указанного в правилах эксплуатации на изделие, или если параметры питающей сети не соответствуют стандартным;

- неквалифицированным ремонтом и другими вмешательствами, повлёкшими изменение конструкции изделия;

- изменением или удалением серийного номера, или если серийный номер неразборчиво напечатан.

Гарантия не распространяется на узлы, механизмы и аксессуары, имеющие срок естественного износа (щётки для пылесосов, металлические чаши мультиварок и формы для выпекания с антипригарным покрытием, сетка-нож для соковыжималок, ножи, мешки-пылесборники, сменные фильтры, шампуни, жидкости и т. д.), а также на аккумуляторы и батареи питания. В соответствии с руководством по эксплуатации под действие гарантии не попадают работы по периодическому обслуживанию изделия.

Срок службы изделия и срок действия гарантийных обязательств на него исчисляются со дня продажи или с даты изготовления изделия (в случае, если дату продажи определить невозможно).

Дату изготовления прибора можно найти в серийном номере, расположенном на идентификационной наклейке на корпусе

изделия. Серийный номер состоит из 13 знаков. 6-й и 7-й знаки обозначают месяц, 8-й – год выпуска устройства.

| 0 | 0 | 0 | 0 | 0 | 0 | 1 | 1 | 2 | 3 | 3 | 3 | 3 | 3


1 – месяц производства (01 – январь, 02 – февраль... 12 – декабрь), 2 – год производства (1 – 2021 г., 2 – 2022 г.... 0 – 2030 г.), 3 – серийный номер модели.

Установленный производителем срок службы прибора составляет 3 года со дня его приобретения при условии, что эксплуатация изделия производится в соответствии с данным руководством, применимыми техническими стандартами и при соблюдении условий гарантийного обслуживания.



Упаковку, руководство пользователя, а также сам прибор необходимо утилизировать в соответствии с местной программой по переработке отходов. После окончания срока службы не выбрасывайте прибор вместе с бытовыми отходами.

Передайте его в специализированный пункт для дальнейшей утилизации. Проявите заботу об окружающей среде. Отходы, образующиеся при утилизации изделий, подлежат обязательному сбору с последующей утилизацией в установленном порядке и в соответствии с действующими требованиями и нормами отраслевой нормативной документации, в том числе в соответствии с СанПиН 2.1.7.1322-03 «Гигиенические требования к размещению и обезвреживанию отходов производства и потребления».

 Пайдаланар алдында пайдалану бойынша нұсқаулықты мұқият оқып шығыңыз да, оны анықтамалық ретінде сақтап қойыңыз. Аспапты дұрыс пайдалану оның қызметінің мерзімін ұзартады.

Бұл нұсқаулықтағы қауіпсіздік шаралары мен нұсқаулар құралды қолдану кезінде туындауы мүмкін барлық жағдайларды қамтымайды. Бұл құрылғымен жұмыс кезінде қолданушы ақылға сүйеніп, абай әрі мұқият болуы тиіс.

ҚАУІПСІЗДІК ШАРАЛАРЫ

- Өндіруші қауіпсіздік талаптары мен өнімді пайдалану ережелерін бұзудан келтірілген зиян үшін жауапты емес.
- Бұл құрылғы пәтерлердегі, саяжайлардағы немесе басқа да осыған ұқсас өмір сүру жағдайларындағы ауаны ылғалдандыруға арналған. Құрылғыны өнеркәсіптік немесе кез келген басқа мақсатсыз пайдалану дұрыс емес пайдалану болып саналады. Бұл жағдайда өндіруші ықтимал салдарлар үшін жауап бермейді.
- Құралды розеткаға қоспас бұрын, желі кернеуі құрылғының қуат кернеуіне сәйкес келетінін тексеріңіз. Бұл ақпаратты техникалық сипаттамаларда және өнімнің атауы тақтасында табуға болады.
- Ұзартқышты пайдаланған кезде оның құрылғының қуат тұтынуына есептелгеніне көз жеткізіңіз. Ұзартқыштың қуатындағы сәйкессіздік кабельдегі қысқа тұйықталуға немесе өртке әке-

луі мүмкін.

- Қуат сымын жылу көздеріне, газға немесе электр плиталарына жақындатпаңыз. Сымның бұралмауын немесе майыспауын, өткір заттармен жанаспауын қадағалаңыз. Қуат сымының зақымдануы кепілдікте қарастырылмаған мәселелерді тудыруы мүмкін.
- Штепсельдің сәйкес розеткаға мықтап қосылғанына және электр контактісі тұрақты екеніне көз жеткізіңіз.
- Ылғалдатқышты розеткадан суырған кезде қолыңызбен қуат сымынан емес, ашадан ұстаңыз.
- Ылғалдатқыштың қуат сымын сымнан емес, ашасынан ұстап, құрғақ қолмен ажыратыңыз. Бұлай істемеу сымның зақымдалуына және электр тогының соғуына әкелуі мүмкін.
- Қуат сымы сәтсіз болса, сәйкес ауыстыруды сатып алу үшін қызмет көрсету орталығына хабарласыңыз.
- Тасымалдау немесе тазалау алдында немесе құрылғыны ұзақ уақыт қараусыз қалдыру қажет болса, ылғалдандырығышты өшіріп, оны желіден ажыратыңыз.
- Физикалық, жүйке немесе ақыл-ой кемістігі бар немесе тәжірибесі мен білімі жоқ адамдар (соның ішінде балалар) құрылғыны олардың қауіпсіздігіне жауапты адам қадағаламаса немесе құрылғыны пайдалану туралы нұсқау бермейінше пайдаланбауы керек.
- Құрылғыны жөндеуге немесе оның дизайнына өзгерістер енгізуге тыйым салынады. Құрылғыны жөндеуді тек уәкілетті

қызмет көрсету орталығы жүзеге асыруы керек. Кәсіби емес жұмыс құралдың істен шығуына, жарақатқа және мүліктің бұзылуына әкелуі мүмкін.

- Қандай да бір ақаулық болған жағдайда құрылғыны пайдалануға тыйым салынады.
- Су ыдысы бос болса, ылғалдандырғышты қоспаңыз.
- Ультрадыбыстық түрлендіргішті қатты/өткір заттармен сызып тастаудан аулақ болыңыз.
- Біртүрлі шу немесе иіс шықса, дымқылдатқышты өшіріп, оны желіден ажыратыңыз.
- Ылғалдатқыш жұмыс істеп тұрғанда, суды немесе ішкі бөліктерді қолыңызбен ұстамаңыз.
- Резервуарда су болса, ылғалдандырғышты жылжытпаңыз. Егер бұл шынымен қажет болса, желдеткіштегі су оны зақымдамайтынына көз жеткізіңіз.
- Ылғалдағышты ылғалдан қорғаңыз, электр тогының соғуын және өртті болдырмау үшін оны ванналар мен ванна бөлмелеріне орнатпаңыз.
- Ылғалдағышты күн сәулесінің әсерінен қорғаңыз, жылыту құрылғыларының жанына орнатпаңыз.
- Ылғалдатқыштың ішінде бөгде заттар болмауы керек.
- Ылғалдатқыш ультракүлгін сәуле көзін пайдаланады. Ылғалдандырғыш негізі дұрыс пайдаланылмаса немесе зақымдалса, ультракүлгін сәулелерден қорғанысы нашарлап, көз бен теріге зақым келуі мүмкін. Ылғалдатқыштың негізі

зақымдалған болса, оны қолданбаңыз. Ультракүлгін диодты ауыстыру үшін қызмет көрсету орталығына хабарласыңыз.

Техникалық сипаттама

Үлгі	RHF-3305
Ылғалдатқыш түрі.....	ультрадыбыстық
Кернеу.....	220–240 В, 50 Гц
Қуаты.....	26 Вт
Резервуардың көлемі.....	4,3 л
Электр тогының соғуынан қорғау.....	II дәреже
Корпус материалы.....	пластик, резеңке
Басқару түрі.....	механикалық / электронды
Түнгі жарықтандыру.....	ақ түс
Бу жіберу.....	1 пысылдауық, 360°-қа айнала
Будың қарқындылығын реттеу.....	бар
Бу беру қарқындылығы	100–250 мл/сағ
Ұсынылатын техникалық қызмет көрсету аумағы.....	40 м ²
Су сенсоры жоқ.....	бар
Жоғарғы су шығанағы	бар
Электр сымның ұзындығы.....	1,2 м
Өлшемдері	240*325*165 мм

Функциялар

Түнгі жарықтандыру
Ауаның ароматизациясы

Жинақ

Ауа ылғалдандырғыш.....1 дана

Пайдаланушы нұсқаулығы және кепілдік картасы.....1 дана

Үлгі құрылымы

1. LED шам
2. Басқару панелі
3. Телескоптық штанга
4. Мөлдір қалпақшалар
5. Су деңгейінің шкаласы
6. Өсетін губкалар
7. Өсімдіктерге арналған себеттер
8. Резервуар қақпағы
9. Режеңке тығын
10. Сорғыны қосуға арналған қосқыш
- 11.Қуат қосқышы
- 12.Желілік адаптер
- 13.Көкөніс режимінің түймесі
- 14.Гүлдер режимінің түймесі
- 15.Жеміс режимінің түймесі
- 16.Сорғы
- 17.Сорғы қақпағы

Өз өнімдерін үнемі жетілдіре отырып, өндіруші өз өнімдерінің дизайнына, конфигурациясына және техникалық сипаттамаларына ескертусіз өзгертулер енгізу құқығын өзіне қалдырады.

I. АЛҒАШҚЫ ҚОСАР АЛДЫНДА

Ылғалдатқышты және оның керек-жарақтарын қораптан абайлап алыңыз. Барлық орауыш материалдар мен жарнамалық жапсырмаларды алып тастаңыз. Корпустағы ескерту жапсырмаларын, анықтамалық белгілерді (бар болса) және сериялық нөмір тақтайшасын сақтаңыз!



Сериялық нөмірдің болмауы кепілдікті жояды.

Ылғалдатқыш корпусын дымқыл шүберекпен сүртіп, құрғатыңыз. Әйтпесе, құрылғыны пайдалану кезінде жағымсыз иіс пайда болуы мүмкін. Төмен температурада тасымалдағаннан немесе сақтағаннан кейін құрылғыны қосар алдында кем дегенде 2 сағат бөлме температурасында ұстаңыз.


II. ҚҰРАЛДЫ ПАЙДАЛАНУ

Ылғалдатқышты орнату

- Ылғалдағыштың жұмыс шарттары: температура 1–50 °C, салыстырмалы ылғалдылық 85% дейін, еден деңгейінен биіктігі 1 м.
- Бөлмедегі салыстырмалы ылғалдылық 70%-дан жоғары болса немесе бөлме тар болса, ылғалдандыру жылдамдығы төмен болуы керек.
- Резервуарды тек 40 °C аспайтын температурадағы таза (сүзілген) сумен толтырыңыз.
- Ылғалдағышты жылыту құрылғыларына жақын жерде, сондай-ақ жылы еденге (жылытылатын) орнатуға болмайды. Тікелей күн сәулесінен аулақ ұстаңыз.
- Ылғалдандырғышты жиһаздың немесе электрондық құрылғылардың жанына орнатпаңыз, себебі оларға ылғал әсер етуі мүмкін. Ылғалдатқыш пен бұл заттар арасындағы қашықтық кемінде 50 см болуы керек.

Орнату қадамдары

1. Резервуар мен негізді тазалап, құрғақ жұмсақ шүберекпен сүртіңіз.
2. Ылғалдағышты тегіс қатты көлденең бетке орнатыңыз.
3. Резервуардың қақпағын алыңыз, сүзгіленген немесе бөтелкедегі сумен толтырыңыз, қақпақты жабыңыз.

 *Назар аударыңыз: Қақпақ дұрыс орнатылмаған болса, ол тығыз жабылмайды.*

5. Ылғалдатқышты розеткаға қосыңыз.
6. Тұтқаны бұрау арқылы қажетті бу қарқындылығын орнатыңыз.
7. Жұмыс кезінде су таусылып қалса, реттегіштің артқы жарығы бу ақ және қызыл болып жыпылықтай бастайды.

Артқы жарық функциясы

Бу реттегішіндегі түнгі шамды қосқыңыз немесе өшіргіңіз келсе, жарық түймесін басыңыз.

Арома функциясы

Хош иістендіргіш әсерін алу үшін құрылғыны қоспас бұрын құрылғының артқы жағындағы губка науасын алып тастап, оған хош иісті майдың бірнеше тамшысын тамызыңыз. Қолданғаннан кейін немесе хош иісті тоқтату үшін губканы алып тастаңыз және оны ағынды сумен шайыңыз, оны құрылғыға салмас бұрын бөлме температурасында толығымен құрғатыңыз.

III. АСПАПТЫ КҮТУ

Кейбір аймақтарда кран суы қатты болуы мүмкін және жұмыс басталғаннан кейін бірнеше күннен кейін ылғалдандырғыштың негізінің ішкі беттерінде, әсіресе ультрадыбыстық түрлендіргіште шөгінділер пайда болуы мүмкін. Ылғалдатқыштың күйін

үнемі тексеріп, қажет болса тазалаңыз.

1. Тазалау алдында дымқылдатқышты электр желісінен ажыратыңыз. Резервуарды алып тастаңыз.
2. Түрлендіргішке шамамен 10 мл сірке суы ерітіндісін құйыңыз (ластану дәрежесіне байланысты аздап көп немесе азырақ), 2-5 минутқа қалдырыңыз.
3. Ластанған беттерді жұмсақ щеткамен немесе шүберекпен мұқият сүртіңіз, содан кейін сумен шайыңыз.
4. Ылғалдағышты тазалау үшін бензинді, шыны тазалағыштарды немесе органикалық еріткіштерді пайдаланбаңыз.
5. Ылғалдатқыш ұзақ уақыт бойы пайдаланылмайтын болса, оны розеткадан ажыратыңыз, ылғалдандырыштағы барлық суды төгіп тастаңыз.

Резервуар мен корпусы жақсылап шайыңыз және құрғатыңыз, қайта жинаңыз, дымқылдатқышты түпнұсқалық қаптамаға салыңыз және тікелей күн сәулесінен алыс салқын, құрғақ жерде сақтаңыз.

IV. ҚЫЗМЕТ КӨРСЕТУ ОРТАЛЫҒЫНА ХАБАРЛАС БҰРЫН


Бузылыс	Ықтимал себеп	Емдеу
Ылғалдатқыш қосылмайды	Ылғалдатқыш қуат көзіне қосылмаған	Штепсельді розеткаға қосыңыз.
	Резервуарда су жоқ (контроллердің жарығы қызыл болып жыпылықтайды)	Резервуарды сумен толтырыңыз
Ылғалдатқыштан бу шықпайды	Ылғалдылық нақтыдан төмен орнатылды	Жоғары ылғалдылықты орнатыңыз
	Ылғалдатқыш электр желісіне қосылмаған	Желіге қосылыңыз
	Су ыдысы бос	Суға құйыңыз
	Резервуарда су жеткіліксіз	Сумен толтырыңыз

Бұзылыс	Ықтимал себеп	Емдеу
Ылғалдатқыштың айналасындағы заттарда ақ шөгінділер пайда болады	Мембранада ақ шөгінділері пайда болды	Мембрананы арнайы щеткамен тазалау қажет (дымқылдатқышпен бірге беріледі)
Будың біртүрлі иісі бар	Жаңа ылғалдандырығыш	Ылғалдағышты үстіңгі қақпақты алғаннан кейін 12 сағат бойы салқын, құрғақ жерде кептіру үшін қалдырыңыз.
	Резервуардағы лас немесе ескірген су	Резервуарды босатыңыз, содан кейін суды қайта толтырыңыз
Жұмыс кезінде шу	Резервуар дұрыс орнатылмаған	Резервуарды дұрыс орнатыңыз
	Резервуарда су жеткіліксіз	Сумен толтырыңыз
	Ылғалдатқыш тегіс емес бетке орналастырылған	Ылғалдағышты тегіс, қатты бетке қойыңыз. көлденең беті

Бұзылыс	Ықтимал себеп	Емдеу
Бу саптаманың өзінен емес, оның периметрі бойынша шығады	Саптама мен резервуар арасындағы саңылау	Саптаманы мықтап орнатыңыз
Бу дымқылдатқыштан қақпақтың периметрі бойынша шығады	Қақпақ артқа орнатылған	Қақпақты дұрыс орнатыңыз



Ылғалдатқышта ақаулар болса, ақауларды келесі кестеден тексеріңіз.

 Егер бұл кесте мәселені шешпесе, ылғалдандырғыш ақаулы болуы мүмкін және сіз қызмет көрсету орталығына хабарласуыңыз керек.

V. КЕПІЛДІК МІНДЕТТЕМЕЛЕР

Кепілдік талоны қолдану нұсқаулығының соңында орналасқан!

Осы бұйымға сатып алынған сәттен 12 ай мерзіміне кепілдік беріледі. Өндіруші кепілдік кезеңі ішінде жөндеу, бөлшектерді ауыстыру немесе бүкіл бұйымды ауыстыру жолымен кез келген зауыттық ақауларды жоюға міндеттенеді. Кепілдік тек сатып алу күні түпнұсқалық кепілдік талонында дүкен мөрімен және сатушы қолымен расталған жағдайда ғана күшіне енеді. Осы кепілдік тек бұйым пайдалану бойынша нұсқаулыққа сәйкес қолданылған, жөнделмеген, бұзылмаған және онымен дұрыс жұмыс істемеу нәтижесінде зақымданбаған, сонымен қатар бұйымның толық жинағы сақталған жағдайда танылады. Осы кепілдік бұйымның табиғи тозуына және шығын материалдарына таралмайды (сүзгілер және т. б.). Бұйымның қызмет мерзімі мен кепілдік міндеттемелердің жарамдылық мерзімі өндірілген кезден бастап немесе бұйым жасалған кезден бастап есептеледі (егер сатылған күнін анықтау мүмкін болмаса). Аспаптың өндірілген кезі бұйым корпусындағы сәйкестендіру жапсырмасында орналасқан сериялық нөмірден табуға болады. Сериялық нөмір 13 белгіден тұрады. 6-ші және 7-шы белгілер айды, 8-ші – құрылғы шыққан жылды білдіреді.

0	0	0	0	0	0	1	1	2	3	3	3	3	3
---	---	---	---	---	---	---	---	---	---	---	---	---	---

1 – өндірілген айы (01 – қаңтар, 02 – ақпан ... 12 – желтоқсан)
2 – өндірілген жылы (1 – 2021 ж., 2 – 2022 ж. ... 0 – 2030 ж.)
3 – үлгінің сериялық нөмірі

Өндірушінің белгілеген құралдың қызмет ету мерзімі бұйымды пайдалану қолданылатын техникалық стандарттар және осы нұсқаулыққа сәйкес жүзеге асырылу шарттарында сатып алынған күннен бастап 3 жылды құрайды.

КЕПІЛДІК ҚЫЗМЕТ КӨРСЕТУДІҢ ШАРТТАРЫ

Осы бағдарлама тауар сатылған күннен 12 ай ішінде кепілдік міндеттемелерді қамтиды немесе өндірілген кезден есептеледі (егер сату күнін анықтау мүмкін болмаса). Аспаптың өндірілген кезі бұйым корпусындағы сәйкестендіру жапсырмасында орналасқан сериялық нөмірден табуға болады. Сериялық нөмір 13 белгіден тұрады. 6-ші және 7-шы белгілер айды, 8-ші – құрылғы шыққан жылды білдіреді. Тек клиент кепілдік қызмет көрсету шарттарын ұстанғанда ғана мерзімдер қолданылады. Осы кепілдік өнеркәсіптік және/немесе коммерциялық мақсатта пайдаланылатын бұйымдарға таралмайды. Сату кезінде сатушы кепілдік талонын дұрыс толтыруын, аппараттың сериялық нөмірін, сату мерзімін көрсетуін, мөр басуын, сонымен қатар қол қоюын қадағалаңыз. Өнімді, жиынтықтылығын, техникалық жағдайын тексеріңіз, кепілдік шарттарымен танысып, қол қойыңыз. Кепілдік талонында көрсетілген деректерге өзгеріс енгізуге, өшіруге немесе қайтадан жазуға болмайды. Кепілдік келесіден туындаған зақымдары бар бұйымдарға таралмайды:

- дұрыс пайдаланбау, ұқыпсыз қолдану, дұрыс қоспау, ілеспе нұсқаулықты ұстанбау;
- дұрыс пайдаланбау, ұқыпсыз қолдану немесе жазатайым оқиға себебінен туындаған механикалық, жылулық және басқа зақымдардан;
- тазалап және ауыстырып тұруды талап ететін сүзгілерді, шаң жинағыштарды және басқа бөліктер мен аксессуарларды уақытында тазаламаудан;
- ішіне бөгде зат, сұйықтық, жәндіктер, кеміргіштер және т.б. түсуінен;
- электр бауы зақымдануынан;
- осы бұйымды пайдалану ережелерінде көрсетілгенінен басқа кернеумен немесе қоректендіретін желінің стандартты параметрлеріне сәйкес келмейтін желіге қосудан;
- бұйым құрылымы өзгерістерін туындатқан біліксіз жөндеуден және басқа араласудан;
- тойтарылмас күш әсерінен (өрт, тасқын, найзағай және басқа);
- бұйымның ыстыққа төзімді емес бөліктеріне жоғары сыртқы температураның әсерінен;
- сериялық нөмірі өзгертілген, жойылған немесе анық басылмаған.

Кепілдік нақты тозу мерзімі бар тораптар, механизмдер мен аксессуарларға (шаң сорғыш щеткалары, мультипісіргіштердің металл табақтары мен күйікке қарсы жабындылары бар пісіруге арналған қалыптар, шырын сыққыштардың торпышақтары, пышақтар, қаптаршаң жинағыштар, ауыстырылатын сүзгілер, сусабындар, сұйықтықтар және т.б.), сонымен қатар аккумуляторлық қоректену көздеріне және қоректену батареяларына тарамайды. Пайдалану бойынша нұсқаулыққа сәйкес кепілдіктің

әрекетіне аспапқа кезеңді қызмет көрсету бойынша жұмыстар жатпайды.

Сіздің аймақта сервистік орталықтардың бары туралы ақпаратты сондай-ақ www.redbt.com.kz сайтынан нақтылауға болады. Қазақстан Республикасында пайдаланушы қолдау қызметі: тел. +7 777 747 40 44 (Қазақстан Республика бойынша телефон соғу тегін).



Орам, пайдаланушы нұсқаулығы, сондай-ақ құралдың өзін қалдықтарды қайта өңдеу бойынша жергілікті бағдарламаға сәйкес утилизациялау керек. Мұндай бұйымдарды қарапайым тұрмыстық қоқыспен бірге лақтырмаңыз.

Заполняется фирмой-продавцом / Сатушы фирма толтырады

Дата продажи / Сатылған күні

Серийный номер / Сериялық нөмір

Фирма продавец / Сатушы фирма

Подпись продавца / Сатушының қолы

Печать фирмы-продавца / Сатушы фирманың мөрі

Изделие надлежащего качества, укомплектовано, технически исправно, претензий не имею. С условиями гарантии ознакомлен.
Бұйымның сапасы жарамды, жинақталған, техникалық жөн, шағымым жоқ. Кепілдік шарттарымен таныстым.

Подпись покупателя / Сатып алушының қолы

УСЛОВИЯ ГАРАНТИЙНОГО ОБСЛУЖИВАНИЯ

При продаже проследите, чтобы продавец правильно заполнил гарантийный талон, указал серийный номер изделия, дату продажи, поставил свою подпись и печать. Проверьте комплектность и техническое состояние изделия, ознакомьтесь с условиями гарантии и поставьте свою подпись. Не допускается вносить изменения, стирать или переписывать данные, указанные в гарантийном талоне.

Информацию о наличии сервисных центров в вашем регионе можно уточнить на сайте www.redbt.comany. Служба поддержки пользователей в России: тел. 8 (800) 511-86-19 (звонок по России бесплатный).

Адрес организации, уполномоченной на принятие претензий от покупателей и производящей ремонт и техническое обслуживание изделия (ООО «РЭД»): 127247, г. Москва, Дмитровское ш., д. 100, стр. 2, этаж 7, пом. 47386.

Если вы недовольны качеством сервисного обслуживания (установленные требованиями Закона о защите прав потребителей сроки на устранение неисправностей по гарантии превышены, отсутствуют запасные части, некачественно выполнен ремонт и т. д.), обращайтесь в головной сервис-центр по телефону 8 (800) 511-86-19 или заполните форму на официальном сайте www.redbt.comany. Благодаря обратной связи мы исправим возникающие недочёты, чтобы сервис был качественным, своевременным и удобным. Спасибо за вашу помощь.

EAC

Изготовитель: Гуандун форин трейд импорт энд экспорт ко., ЛТД.
Адрес: 15-18/Ф, здание Форин экономик энд трейд, дорога #351 Тианхи. Гуанчжоу, Китай.

Импортер в России: Общество с ограниченной ответственностью «РЭД». Адрес: 127247, г. Москва, Дмитровское ш., д. 100, стр. 2, этаж 7, помещ. 47386.

©RED. Все права защищены. 2023

Воспроизведение, передача, распространение, перевод или другая переработка данного документа или любой его части без предварительного письменного разрешения правообладателя запрещены.

www.redbt.com
Made in China
RHF-3305-RED-UM-1