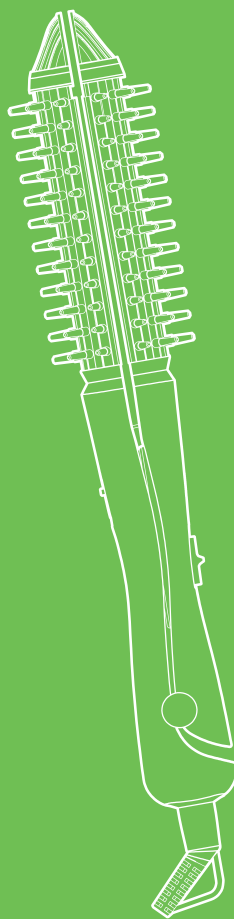


**Наслаждение  
красотой  
волос!**



**Выпрямитель  
для волос «2 в 1»  
КТ-3262**



Если у вас возникнут трудности с использованием нашей техники, перед обращением в магазин просим позвонить на горячую линию Kitfort:

**8-800-775-56-87**

(пн-пт с 9:30 до 17:30 по московскому времени)

**[info@kitfort.ru](mailto:info@kitfort.ru)**

Мы расскажем про особенности работы прибора и проконсультируем по любым другим вопросам

## Содержание

Общие сведения.....	4
Комплектация .....	4
Устройство выпрямителя для волос .....	5
Подготовка к работе и использование .....	5
Чистка и обслуживание .....	7
Уход и хранение.....	7
Устранение неполадок .....	7
Технические характеристики .....	9
Меры предосторожности.....	10

## Общие сведения

Выпрямитель для волос «2 в 1» КТ-3262 позволит выпрямить волосы или завить локоны. Прибор представляет собой круглую расческу-стайлер, которую также можно разложить и использовать как обычный утюжок для волос. С помощью расчески-стайлера вы сможете завить локоны или подкрутить кончики волос. Зубцы расчески позволяют разделять волосы в процессе укладки и проще захватывать прядь при накручивании. Расческой-стайлером также можно расчесать волосы, если у вас нет времени на создание укладки; при контакте с нагреваемой поверхностью расчески волосы будут выпрямляться, но эффект будет менее заметным, чем при использовании нагреваемых пластин. Зубцы расчески нагреваются несильно, что при её использовании защищает кожу головы от ожогов.

Керамическое покрытие нагреваемых пластин и поверхности расчески-стайлера бережно выравнивает волосы, а также снимает статическое электричество.

Шнур оснащен защитой от перегиба, что увеличивает срок службы прибора. На защите от перегиба находится петля для подвешного хранения. Вращение шнура на 360° обеспечивает удобство в использовании — провод не скручивается и не путается при повороте устройства.

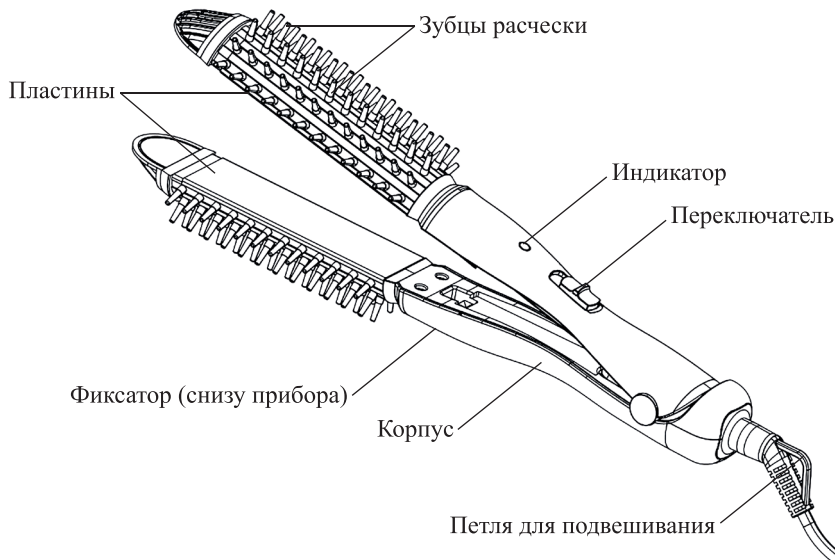
Выпрямитель для волос «2 в 1» имеет функцию автоотключения через 1 час работы.

## Комплектация

1. Выпрямитель для волос — 1 шт.
2. Руководство по эксплуатации — 1 шт.
3. Коллекционный магнит — 1 шт.\*

\*опционально

## Устройство выпрямителя для волос



Чтобы включить прибор, переведите **переключатель** в верхнее положение. Загорится **индикатор**. Температура нагрева прибора —  $200 \pm 10$  °С. Чтобы выключить прибор, переведите переключатель в нижнее положение, индикатор погаснет.

Чтобы использовать пластины для выпрямления, переведите **фиксатор** вниз. Для использования расчески-стайлера сомкните пластины и переведите фиксатор вверх. При открытии или закрытии пластин держитесь рукой только за корпус.

## Подготовка к работе и использование

### Подготовка к работе

Достаньте выпрямитель для волос «2 в 1» из коробки и удалите все упаковочные материалы. Протрите прибор сухой мягкой тканью.

**Внимание!** Не используйте прибор в помещениях с повышенной влажностью, например, в ванной комнате.

### Использование

1. Положите выпрямитель на ровную горизонтальную термостойкую поверхность.
2. Подключите шнур питания к электросети. Переведите переключатель в верхнее положение, загорится индикатор. Прибор начнет нагреваться.

3. Пока выпрямитель нагревается, расчешите волосы обычной расческой. Волосы должны быть чистыми и полностью сухими. Перед выполнением укладки рекомендуется нанести на волосы термозащиту. Не используйте другие средства для волос перед укладкой.

4. По истечении 5 минут прибор нагреется. Для накручивания волос используйте расческу-стайлер. Вы можете завивать пряди шириной до 5 сантиметров, но не берите толстые пряди. Если взять слишком большую прядь, то эффект завивки будет менее заметным. Возьмите прядь волос и закрутите ее на расческу. Подождите около 10 секунд, затем медленно поворачивайте расческу, чтобы раскрутить прядь. Повторите для всех волос.

**Внимание!** Будьте осторожны, поверхность расчески сильно нагревается в отличие от зубцов. Также не прикасайтесь к только что накрученной пряди, чтобы не обжечься.

Накручивайте прядь на расческу и снимайте прядь с расчески осторожно. При снятии пряди с расчески не тяните волосы, а осторожно раскручивайте, иначе они могут запутаться на расческе, из-за чего прядь не получится быстро снять, и это может повредить ваши волосы. Если волосы запутались, сразу же выключите прибор и отключите его от сети питания, осторожно снимите волосы с расчески. Будьте осторожны, чтобы не обжечься.

5. Вы можете просто расчесать волосы расческой-стайлером, чтобы сделать их более гладкими. Расчесывайте пряди волос плавными движениями от корней к кончикам. За один раз прочесывайте небольшое количество волос.

6. Если вы хотите выпрямить волосы, откройте пластины, переведя фиксатор вниз. Вы можете выпрямлять пряди шириной до 5 сантиметров, но не берите толстые пряди. Если взять слишком большую прядь, то эффект укладки будет менее заметным. Возьмите прядь волос около корней, вложите ее между пластинами. Сожмите пластины, прядь зафиксируется между пластинами устройства. Медленно проведите выпрямителем от корней до кончиков волос. Повторите для всех волос.

**Внимание!** Не подносите выпрямитель слишком близко к голове, пластины в отличие от зубцов сильно нагреваются.

Будьте осторожны, не касайтесь поверхности пластин и пряди, которую выпрямляли, чтобы не обжечься!

7. После выполнения укладки выключите выпрямитель, переведя переключатель вниз. Отключите шнур питания от сети. Если вы использовали пластины, закройте их.

**Примечание.** Устройство отключается автоматически после 1 часа работы.

8. Дождитесь, когда прибор полностью остынет, только затем убирайте выпрямитель.

**Примечание.** В зависимости от структуры, густоты и состояния ваших волос эффект от укладки может быть разным. Тонкие, негустые или поврежденные волосы укладываются легче, чем густые вьющиеся волосы. Поэтому для густых, жестких волос потребуется больше времени для укладки. Однако не держите выпрямитель на одном участке волос слишком долго, иначе вы можете повредить волосы.

## Чистка и обслуживание

Перед чисткой и обслуживанием устройства выключите его и отключите от сети, дождитесь, когда оно полностью остынет. Протирайте корпус сухой мягкой тканью. Протирайте зубцы и пластины выпрямителя влажной, а затем сухой мягкой тканью после каждого использования, поскольку на них остаются следы себума (кожного сала) и остатки средства для термозащиты.

Не погружайте устройство в воду. Не допускайте попадания влаги внутрь корпуса устройства, на органы управления и шнур питания.

## Уход и хранение

Перед тем как убрать выпрямитель для волос на хранение, дождитесь его полного остывания и очистите прибор, как описано в главе «Чистка и обслуживание». Храните выпрямитель для волос в сухом и прохладном месте, недоступном для детей. Прибор можно повесить на крючок с помощью петли на защите от перегиба.

На длительное хранение уберите выпрямитель для волос в пакет или коробку для защиты от пыли.

## Устранение неполадок

### Устройство не включается, индикатор не горит

Возможная причина	Решение
Нет напряжения в сети	Проверьте наличие напряжения в сети
Вы не перевели переключатель в верхнее положение	Прибор включится и индикатор загорится, только когда вы переведете переключатель в верхнее положение

### Не получается открыть пластины

Возможная причина	Решение
Вы не перевели фиксатор вниз	Чтобы использовать пластины, переведите фиксатор в нижнее положение

**От волос идет пар или дым во время укладки**

Возможная причина	Решение
Волосы немного влажные	Полностью высушите волосы перед укладкой, чтобы избежать повреждения волос во время укладки
Используется средство для укладки (лак, пенка, мусс и т. д.)	Перед укладкой допускается наносить на волосы только термозащиту. Если на волосы нанесены другие средства, вымойте, высушите и тщательно расчешите волосы

**Нет эффекта укладки**

Возможная причина	Решение
Слишком большие пряди волос	Берите пряди волос меньшего размера
Выпрямитель для волос не разогрелся до необходимой температуры	Подождите 5 мин, пока прибор нагреется
Слишком короткое время укладки	Для достижения более заметного эффекта увеличьте время укладки каждой пряди на несколько секунд
Волосы густые и жесткие	Эффект от укладки может быть почти незаметным для густых и жестких волос
Низкая температура нагрева	Увеличьте температуру нагрева

Если ваша ситуация не отображена выше, пишите нам на адрес [info@kitfort.ru](mailto:info@kitfort.ru), приложив фотографии или видеофайлы, фиксирующие вашу проблему. Пришлите также фотографию наклейки с серийным номером, расположенной на дне или на задней части корпуса устройства.

По вопросам приобретения расходных материалов или аксессуаров пишите нам на [osh@kitfort.ru](mailto:osh@kitfort.ru).



## Технические характеристики

1. Напряжение: ~100–240 В, 50/60 Гц
2. Мощность: 55 Вт
3. Класс защиты от поражения электрическим током: II
4. Покрытие пластин: керамика
5. Размер пластин: 30 × 100 мм
6. Диаметр расчески-стайлера: 53 мм
7. Температура нагрева: 200±10 °С
8. Время нагрева: 5 мин
9. Длина шнура: 1,8 м
10. Размер устройства: 296 × 53 × 53 мм
11. Размер упаковки: 361 × 65 × 65 мм
12. Вес нетто: 0,35 кг
13. Вес брутто: 0,40 кг

Срок службы: 2 года

Срок гарантии: 1 год

Товар сертифицирован:



Производитель: Нинбо Цзюань Илектрикэл Эплаенс Ко., Лтд. №45 Лу'ань Роуд, Чжоусян Таун, Цыси Сити, Нинбо Сити, Чжэцзян Провинс, Китай.

Импортер: ООО «Аэро-Трейд». 197022, г. Санкт-Петербург, ул. Инструментальная, д. 3, литера П, помещ. 3-Н.

Страна происхождения: Китай.

Уполномоченная организация для принятия претензий на территории РФ: ООО «Аэро-Трейд». 197022, г. Санкт-Петербург, ул. Инструментальная, д. 3, литера П, помещ. 3-Н.

Горячая линия производителя: 8-800-775-56-87 (пн-пт с 9:30 до 17:30 по московскому времени), [info@kitfort.ru](mailto:info@kitfort.ru)

Адреса сервисных центров вы можете узнать у оператора горячей линии или на сайте [kitfort.ru](http://kitfort.ru)

Требуется особая утилизация. Во избежание нанесения вреда окружающей среде необходимо отделить данный объект от обычных отходов и утилизировать его наиболее безопасным способом, например, сдать в специальные места по утилизации.

Месяц и год изготовления указаны на нижней стороне упаковочной коробки.

Производитель имеет право на внесение изменений в дизайн, комплектацию, а также в технические характеристики изделия в ходе совершенствования своей продукции без дополнительного уведомления об этих изменениях.

### Условия гарантии

Механическое повреждение корпуса или составных частей устройства не является гарантийным случаем. Выход из строя выпрямителя для волос вследствие попадания жидкостей внутрь корпуса устройства, на органы управления и шнур питания не является гарантийным случаем.

## Меры предосторожности

Пожалуйста, внимательно прочтите инструкцию по эксплуатации. Обратите особое внимание на меры предосторожности. Всегда держите инструкцию под рукой.

1. Устройство предназначено для использования в бытовых условиях и может применяться в квартирах, загородных домах, гостиничных номерах, офисах и других подобных местах для непромышленной и некоммерческой эксплуатации.
2. Используйте устройство только по назначению и в соответствии с указаниями, изложенными в данном руководстве. Нецелевое использование устройства будет считаться нарушением условий надлежащей эксплуатации.
3. Перед подключением устройства к электрической розетке убедитесь, что параметры электропитания, указанные на нем, совпадают с параметрами используемого источника питания.
4. Для предотвращения поражения электрическим током не погружайте устройство в воду и другие жидкости.
5. Не переносите прибор, взявшись за шнур питания. Не тяните за шнур питания при отключении вилки от розетки.
6. Не используйте устройство, если шнур питания или другие части прибора повреждены. Во избежание поражения электрическим током не разбирайте устройство самостоятельно — для его ремонта обратитесь к квалифицированному специалисту. Помните, неправильная сборка устройства повышает опасность поражения электрическим током при эксплуатации.
7. Детям, людям с ограниченными физическими, сенсорными или умственными способностями, а также лицам, не обладающим достаточными знаниями и опытом, разрешается пользоваться прибором только под контролем лиц, ответственных за их безопасность, или после инструктажа по эксплуатации устройства. Не позволяйте детям играть с прибором.
8. Контролируйте работу прибора, когда рядом находятся дети или домашние животные.
9. Не оставляйте работающий прибор без присмотра. Выключите его и отключите от сети или источника питания, если не используете прибор длительное время или перед проведением обслуживания. Помните, оставленный без присмотра прибор может стать источником возгорания!
10. Пластины и поверхность расчески-стайлера сильно нагреваются во время работы. Не касайтесь горячих поверхностей руками. Будьте осторожны! Возможен риск получения ожога!
11. Кладите прибор на термостойкую поверхность так, чтобы дети не могли случайно дотронуться до горячих поверхностей прибора.
12. Не пытайтесь обойти блокировку включения устройства.
13. Не допускайте падения прибора и не подвергайте его ударам.
14. Храните устройство в недоступных детям местах.
15. Используйте только предлагаемые производителем аксессуары или комплектующие. Использование иных дополнительных принадлежностей может привести к поломке устройства или получению травм.

**Выпрямитель для волос «2 в 1»**  
КТ-3262

16. Прибор имеет нагреваемую поверхность. Лица, не чувствительные к нагреву, должны быть осторожны при пользовании прибором.
17. Избегайте попадания жидкостей, порошков и посторонних предметов внутрь корпуса устройства, на шнур питания и органы управления.
18. При повреждении шнура питания его замену во избежание опасности должны производить изготовитель, сервисная служба или подобный квалифицированный персонал.

IM-1



## Всегда что-то новенькое!

Kitfort — современный и креативный бренд, который предлагает покупателям не только качественные товары по выгодной цене, но и радует подарками, конкурсами и живым интерактивом! Тысячи пользователей следят за нашими обновлениями и розыгрышами в социальных сетях. Присоединяйтесь к нам и вы!

Приветствуем вас в нашей группе «ВКонтакте»! Каждую неделю мы разыгрываем там десятки призов бытовой техники Kitfort. Участвуйте в морских боях, лотереях, творческих конкурсах и делайте репосты. Адрес группы: [vk.com/kitfort](https://vk.com/kitfort)

Если вы любите смотреть видео, введите в поиске YouTube: «Kitfort Show» и наслаждайтесь веселыми скетчами на нашем канале. В каждом новом выпуске мы разыгрываем самые популярные товары и новинки компании за комментарии от подписчиков. А содержание видеороликов заставит вас от души посмеяться и стать нашим другом и ценителем того, что мы делаем.

Подписывайтесь и будьте в деле вместе с Kitfort!

[info@kitfort.ru](mailto:info@kitfort.ru)

8-800-775-56-87