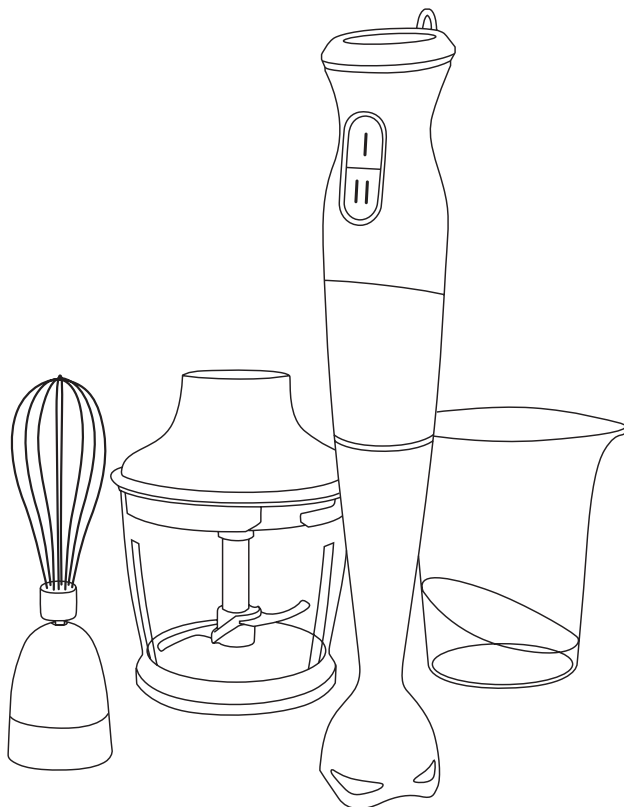


Atlanta★



ATH-3176

Hand blender

Блендер

Блендер

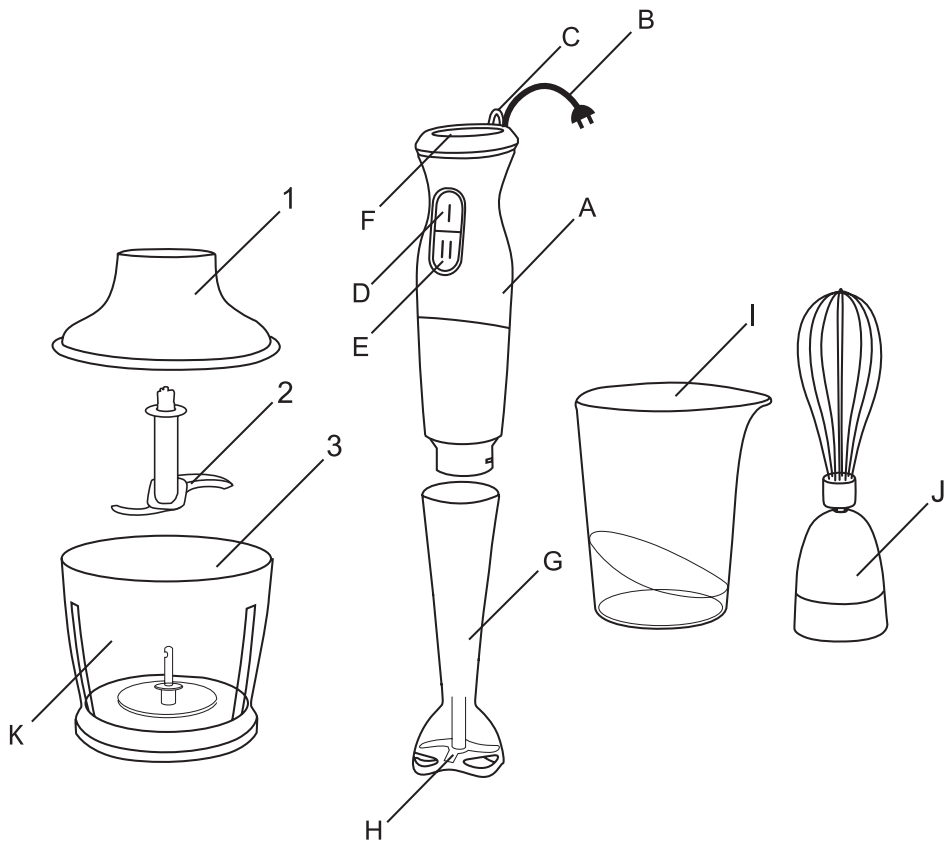
Инструкция по эксплуатации
Instruction Manual
Пайдалану бойынша нұсқаулық

EN

RUS

KZ

Ver.2.06.2010



DEAR CUSTOMER!

CONGRATULATIONS ON YOUR GOOD CHOICE! NOW YOU ARE THE OWNER OF ATLANTA™ PRODUCT NOTABLE FOR ITS PROGRESSIVE DESIGN AND GOOD QUALITY PERFORMANCE. WE HOPE OUR PRODUCTS WILL STAY WITH YOU FOR YEARS ON END.

BEFORE OPERATING

Please, read carefully this user's manual before using the device. Before the first use or after a long idle period, it is recommended that the blender parts be washed with warm soapy water.

SAFETY MEASURES

- The blender operates from power supply; power supply technical characteristics are specified on the factory marking of device.
- The blender should be used only vertically.
- Do not get the blender out of product while it is not completely stopped.
- Do not connect the blender to the mains, if it is not completely or incorrectly assembled.
- The blade is sharp please be care.
- The device is not intended for use by persons (including children) with reduced physical, sensory or mental ability or if they have no experience or knowledge, if they are not under control or not instructed on the use of the instrument the person responsible for their safety.
- Do not leave the appliance unattended when the blender is plugged in or when children are around. A power supply cord must not be hung down as children can pull it, throw the blender and get injured.
- To avoid the danger, if the power cord has been damaged, it should be replaced by the manufacturer, its agent or similar qualified person.
- In case of connecting the device never use the electrical extension cord.
- In order to avoid a fire or electric shock:
 - do not scrape the body of the blender;
 - do not expose the electric part of the blender to rain or water exposure;
 - do not submerge the blender into water or other liquid;
 - **KEEP THE APPLIANCE PLUGGED OUT IF IT IS NOT USED, THE DEVICE IS DANGEROUS EVEN IF IT IS UNPLUGGED;**
 - do not cover the blender;
 - do not use the appliance in wet places;
 - do not plug the appliance if there is water on the case surface;
 - do not plug in and plug out by wet hands;

- do not allow overheating of a plug; it must be fully and tightly put into a socket;
- do not use the blender if a power supply cord is damaged or soaked;
- plug out the blender before cleaning and wait until it has cooled down completely after use;
- never pull a power supply cord to switch off the appliance, just pull carefully a plug from an outlet;
- keep the appliance in a dry and cool place.
- The device is designed for indoor use, exclusively for domestic use. Do not use the appliance for professional purposes.
- In case of any work failure, please, apply to the nearest maintenance center with a warrantee certificate. Never fix problems by yourself.
- Don't arrange the device near sources, such as: heating radiators, gas stoves, or at places exposed to direct sun rays, excessive dust, mechanical vibration or impact loads.
- In case of transportation under the reduced temperature conditions do not plug in the blender less than two hours of its storage in warm place. Don't use any reactive liquids (gasoline, kerosene, alcohol, different solvents) for blender cleaning.
- Any errors in storage, transportation and use of the device are not covered by the warranty.

BLENDER MAIN PARTS

- A – blender body
 - B – power supply cord
 - C – hang-up loop
 - D – first speed selection button
 - E – second speed selection button
 - F – speed control
 - G – shaft
 - H – blender blade
 - I – cocktail glass
 - J – whisk
 - K – chopper
- 1 – lid
 - 2 – blade
 - 3 – bowl

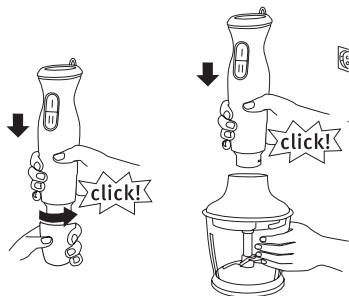
PERFORMANCE SPECIFICATIONS

Voltage:	230 V~ 50 Hz
Rated power:	850 W
Continuous operation time:	not more than 2 minutes
Life:	5000 cycles

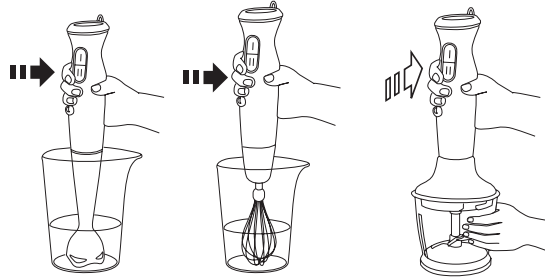
The date of manufacture is provided in the serial number of the products: the third and the fourth digits - month of manufacture, the fifth and the sixth digits - year of manufacture (since 2010 to 2019). Example: xx1217xxxxx – month 12, year 2017.

BLENDER OPERATION

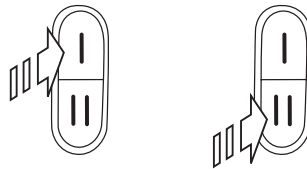
1. Prepare the food and install the blender nozzle. Twist the stick blender onto the unit at anti-clockwise until it is locked. Load the prepared food into a bowl. If you use the blender bowl, switch on the motor unit after you have loaded and closed the bowl.



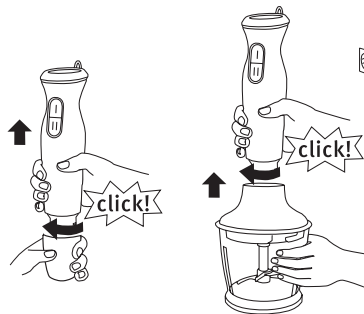
2. Insert the plug into the socket.
3. Place the blade into the prepared food. The blender connected to the electric mains may be hold by the handle and the bowl, if you use it.



4. Press and hold the switch on first speed selection button or you can press on the second speed selection button as well to get maximum power. If you need less power then turn the speed control to the left or turn to the right to add. Do not allow the blender to be overheated, take breaks.



5. During the operation the blender blade should be smoothly directed to get an indiscrete mass. Use the pulse mode by pressing the start button for a short time. The continuous operation time should be not more than two minutes or one minute at maximum power, after that the blender needs a “rest” for about five minutes.
6. Upon completion of the operation, wait until the motor completely stops, disconnect the device from the electric mains, wait until the motor stop, take off the blender nozzle and only after that lift the blade from the food, or open the bowl, if you have used it.

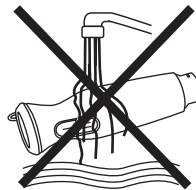


NOTES

1. Do not insert the blender blade deeper than half the length of the shaft. Do not remove the blender from mixing or blending products until it completely stops. Always check the quantity of the ready-made product do not exceed the maximum mark.
2. Prevent the motor from overheating; while loading viscous and thick products take more breaks.
3. The metal blender nozzle may also operate with hot products up to 50° C. Other nozzles and bowls are not intended for hot products.
4. The blender should be used only with components included in the set.
5. Ice, coffee and other very hard products may be ground in any hard bowls; the bowls included in the set are not intended for such purpose.
6. The manufacturer reserves the right to make any additional changes in the blender construction.

CLEANING AND HANDLING

- The blender needs regular cleaning from the remains of products.
- Unplug the blender and let it cool down, then wipe the surface of the case using the moist rag. Do not use chemical or abrasive detergents to clean the appliance as it may damage its surface.
- Use the warm water to wash the bowl and nozzles but not electrical part.
- Do not clean the blender with instruments.
- Never put the appliance into water or other liquid.



INSTRUCTIONS FOR ENVIRONMENTAL PROTECTION

The old appliances are the assemblage of technical materials and therefore cannot be utilized with household rubbish! For this reason, we would kindly ask you to support us in resource saving and environmental protection and deliver this appliance into a utilization reception center (if there is one).

EN
3-7RUS
8-13KZ
14-19

УВАЖАЕМЫЙ ПОКУПАТЕЛЬ!
МЫ ПОЗДРАВЛЯЕМ ВАС С УДАЧНЫМ ВЫБОРОМ! ВЫ СТАЛИ ОБЛАДАТЕЛЕМ
ПРОДУКЦИИ ТОРГОВОЙ МАРКИ "ATLANTA",
КОТОРАЯ ОТЛИЧАЕТСЯ ПРОГРЕССИВНЫМ ДИЗАЙНОМ И ХОРОШИМ
КАЧЕСТВОМ ИСПОЛНЕНИЯ. МЫ НАДЕЕМСЯ, ЧТО НАША ПРОДУКЦИЯ СТАНЕТ
ВАШИМ СПУТНИКОМ НА ДОЛГИЕ ГОДЫ.

ПЕРЕД НАЧАЛОМ ИСПОЛЬЗОВАНИЯ

Пожалуйста, внимательно прочтите данную инструкцию перед началом эксплуатации прибора. Перед первым использованием или после продолжительного перерыва в работе рекомендуется промыть части в теплой мыльной воде.

МЕРЫ БЕЗОПАСНОСТИ

- Прибор приспособлен для работы от источника тока, характеристики которого указаны на заводской маркировке устройства.
- Блендер должен использоваться только в вертикальном положении. Никогда не используйте аппарат на неровной скользкой поверхности.
- Не вынимайте блендер из смешиваемой жидкости до его полной остановки и не включайте его до погружения в продукты: острый нож блендера, вращающийся на большой скорости, потенциально опасен.
- Не подключайте блендер в сеть, если он собран не полностью или неправильно.
- Соблюдайте осторожность при установке ножа - он очень острый.
- ПРИБОР НЕ ПРЕДНАЗНАЧЕН ДЛЯ ИСПОЛЬЗОВАНИЯ ЛИЦАМИ (ВКЛЮЧАЯ ДЕТЕЙ) С ПОНИЖЕННЫМИ ФИЗИЧЕСКИМИ, ЧУВСТВЕННЫМИ ИЛИ УМСТВЕННЫМИ СПОСОБНОСТЯМИ ИЛИ ПРИ ОТСУТСТВИИ У НИХ ЖИЗНЕННОГО ОПЫТА ИЛИ ЗНАНИЙ, ЕСЛИ ОНИ НЕ НАХОДЯТСЯ ПОД КОНТРОЛЕМ ИЛИ НЕ ПРОИНСТРУКТИРОВАНЫ ОБ ИСПОЛЬЗОВАНИИ ПРИБОРА ЛИЦОМ, ОТВЕТСТВЕННЫМ ЗА ИХ БЕЗОПАСНОСТЬ.
- НЕ ОСТАВЛЯЙТЕ ПРИБОР БЕЗ ПРИСМОТРА, КОГДА ОН ВКЛЮЧЕН ИЛИ КОГДА РЯДОМ С НИМ НАХОДЯТСЯ ДЕТИ. НЕ ДОПУСКАЙТЕ, ЧТОБЫ СЕТЕВОЙ ШНУР СВИСАЛ СО СТОЛА, ТАК КАК ДЕТИ МОГУТ ПОТЯНУТЬ ЗА НЕГО, УРОНИТЬ АППАРАТ И ПОЛУЧИТЬ ТРАВМУ.
- При повреждении шнура питания во избежание опасности его должен заменить изготовитель или его агент, или аналогичное квалифицированное лицо.
- При подключении прибора запрещается использовать электрический удлинитель.
- Для уменьшения опасности пожара или удара электрическим током:
 - не вскрывайте корпус изделия;

- не подвергайте электрическую часть аппарата воздействию дождя или влаги;
- не погружайте аппарат в воду или иную жидкость;
- **ХРАНИТЕ НЕИСПОЛЬЗУЕМЫЙ ПРИБОР ОТСОЕДИНЕННЫМ ОТ СЕТИ, УСТРОЙСТВО ПРЕДСТАВЛЯЕТ ОПАСНОСТЬ ДАЖЕ КОГДА ОНО ОТКЛЮЧЕНО;**
- ничем не накрывайте блендер;
- не используйте прибор во влажных местах;
- не включайте прибор в электрическую сеть, если на поверхности блока двигателя есть вода;
- не вставляйте и не вынимайте вилку из розетки мокрыми руками;
- не допускайте перегрева вилки; следите за тем, чтобы она плотно и полностью была вставлена в розетку;
- не пользуйтесь блендером, если сетевой провод поврежден или намочен;
- отключайте прибор от сети перед чисткой и дождитесь его полного остывания после работы;
- никогда не дергайте за сетевой шнур, если хотите отключить прибор: аккуратно выньте вилку из розетки;
- храните прибор в сухом прохладном месте.
- Прибор рассчитан на использование внутри помещения, исключительно для бытового применения. Запрещается использовать прибор в профессиональных целях.
- Если во время работы произошли какие-либо неполадки или механические повреждения, не используйте прибор. В этом случае обратитесь в ближайший сервисный центр с гарантийным талоном. Никогда не устраняйте неполадки самостоятельно.
- Не располагайте аппарат вблизи источников тепла, таких как: радиаторы отопления, газовые плиты; или в местах, подверженных воздействию прямых солнечных лучей, чрезмерной пыли, механической вибрации или ударных нагрузок.
- После транспортировки в условиях пониженных температур не включайте аппарат в сеть ранее, чем после двух часов его нахождения в теплом помещении. Не используйте химически активные жидкости (бензин, керосин, спирт, различные растворители) для чистки прибора.
- Любые ошибки хранения, транспортировки и использования прибора не покрываются гарантией.

ОСНОВНЫЕ ЭЛЕМЕНТЫ БЛЕНДЕРА

- A – корпус блендера
 - B – сетевой шнур
 - C – петля для подвешивания
 - D – кнопка включения первой скорости
 - E – кнопка включения второй скорости
 - F – регулятор мощности
 - G – насадка блендер
 - H – нож блендера
 - I – стакан для коктейлей
 - J – насадка венчик
 - K – чаша-измельчитель
-
- 1 – крышка
 - 2 – нож
 - 3 – чаша

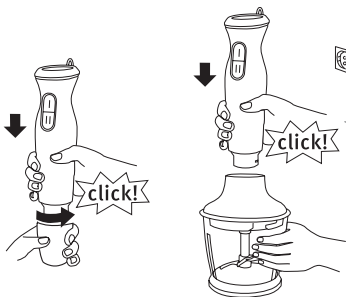
ТЕХНИЧЕСКИЕ ХАРАКТЕРИСТИКИ

Напряжение:	230 В~ 50 Гц
Номинальная мощность:	850 Вт
Время непрерывной работы:	не более 2 мин.
Срок службы:	5000 циклов

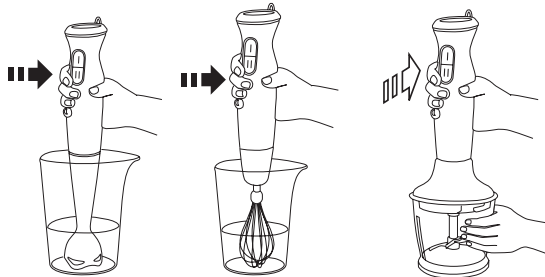
Дата производства представлена в серийном номере изделия: третья и четвертая цифра - месяц производства, пятая и шестая - год производства (с 2010 по 2019 год). Пример: xx1217xxxxx – 12 месяц, 2017 год.

РАБОТА БЛЕНДЕРА

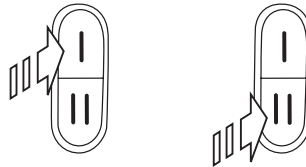
1. Подготовьте продукты и установите насадку блендера. Вставьте насадку и поверните против часовой стрелки до характерного щелчка без особых усилий. Загрузите заранее подготовленные продукты в емкость. Если Вы используете чашу – измельчитель, подключайте блок двигателя только после того как загрузите и закроете чашу.



- Вставьте вилку аппарата в розетку.
- Погрузите нож в заранее приготовленные продукты. Блендер подключенный к электросети можно держать за ручку и за чашу, если Вы ее используете.

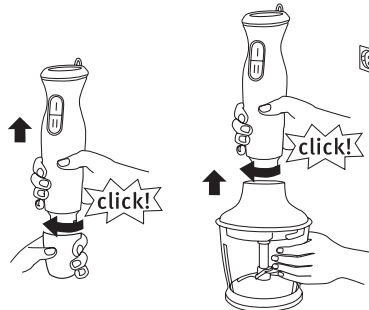


- Нажмите и удерживайте кнопку включения первой скорости. Если необходима большая скорость, поверните регулятор мощности против часовой стрелки. Если Вы хотите уменьшить скорость, поверните регулятор мощности по часовой стрелке. Вы так же можете нажать на кнопку включения второй скорости, чтобы кратковременно воспользоваться функцией максимальной мощности. Не допускайте перегрева блендера, делайте перерывы в работе.



- В процессе работы следует слегка направлять нож блендера для получения однородной массы. Используйте импульсный режим работы, нажимая кнопку включения на короткие промежутки времени. Время непрерывной работы должно быть не более двух минут или одной минуты в режиме максимальной мощности. После этого блендеру необходим «отдых» около пяти минут.

- По окончании работы дождитесь полной остановки двигателя, отключите аппарат от сети электропитания, снимите основной блок процессора, только затем поднимайте нож из продукта.



EN
3-7

RUS
8-13

KZ
14-19

ПРИМЕЧАНИЯ

- Не погружайте нож блендера глубже чем на половину длины защитного кожуха ножа. Не следует вынимать блендер из смешиваемых или измельчаемых продуктов до его полной остановки. Всегда контролируйте количество полученного продукта, не допускайте превышения максимальной отметки.
- Не допускайте перегрева двигателя, при загрузке вязких и густых продуктов делайте чаще перерывы в работе.
- Металлическая насадка блендера может работать и с горячим продуктом до 50°C. Другие насадки и емкости не предназначены для горячих продуктов.
- Блендер должен использоваться только с составными элементами, поставляемыми в комплекте.
- Дробление льда, зерен кофе и других особо жестких продуктов может осуществляться только в какой-либо твердой посуде: емкости, поставленные в комплекте, не предназначены для этих целей.
- Производитель оставляет за собой право вносить в конструкцию блендера незначительные изменения без дополнительного объявления.

ПРАКТИЧЕСКИЕ РЕКОМЕНДАЦИИ

Подготовка продуктов:

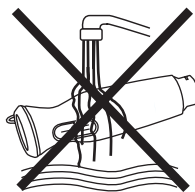
- нарежьте продукты на кусочки небольшого размера;
- удалите косточки и кожуру (при необходимости).

Время обработки зависит от степени загрузки продуктами и от типа продуктов. Мелко нарезать овощи блендер может за 2-4 секунды, в то время как на измельчение орехов и сыра потребуется от 10 до 30 секунд. Приблизительное время работы блендера:

Измельчение лука, чеснока до 200 г	10 секунд
Измельчение сухих лекарственных трав до 30 г	20 секунд
Измельчение твердых сортов сыра до 120 г	30 секунд
Измельчение орехов до 300 г	30 секунд
Измельчение сухарей 2 куса	15 секунд
Приготовление мясного и рыбного фарша до 200 г	20 секунд
Мелкая нарезка овощей и фруктов 200 г	10 секунд
Смешивание коктейлей, соусов до 350 г	20 секунд
Приготовление легких овощных и фруктовых пюре 250 мл	20 секунд
Замешивание омлета, теста, а также других жидких смесей 400 мл	15 секунд

ЧИСТКА И УХОД

- Блендер нуждается в чистке после каждого использования.
- Отключите аппарат от источника тока.
- Промойте все съемные части в теплой мыльной воде и ополосните в чистой воде. Основной блок двигателя протрите влажной тряпочкой.
- Не используйте химически активные или абразивные моющие средства для чистки блендера, так как это может повредить его поверхность.
- Не чистите блендер при помощи инструментов.
- Никогда не погружайте блок двигателя в воду или другую жидкость.



УКАЗАНИЯ ПО ЗАЩИТЕ ОКРУЖАЮЩЕЙ СРЕДЫ

Старые приборы представляют собой совокупность технических материалов и поэтому не могут быть утилизированы с бытовыми отходами! Поэтому мы хотели бы попросить Вас активно поддержать нас в деле экономии ресурсов и защиты окружающей среды и сдать этот прибор в приемный пункт утилизации (если таковой имеется).



ҚҰРМЕТТІ САТЫП АЛУШЫ!

БІЗ СІЗДІ СӘТТИ ЖАСАҒАН ТАҢДАУЫҢЫЗБЕН ҚҰТТЫҚТАЙМЫЗ! СІЗ ІЛГЕРІЛЕУШІЛІК ДИЗАЙНМЕН ЖӘНЕ ЖАҚСЫ ОРЫНДАУШЫЛЫҚ САПАСЫМЕН ЕРЕКШЕЛЕНЕТІН “ATLANTA” САУДА МАРКАСЫНЫҢ ИЕГЕРІ БОЛДЫҢЫЗ. БІЗДІҢ ӨНІМІМІЗ ҰЗАҚ ЖЫЛДАРҒА СІЗГЕ СЕРІК БОЛАДЫ ДЕП ҮМІТТЕНЕМІЗ.

ПАЙДАЛАНУ АЛДЫНДА

Құрылғыны пайдаланар алдында осы нұсқаулықты мұқият оқуыңызды өтінеміз. Алғаш пайдаланар алдында немесе ұзақ пайдаланбағанда бөлшектерді жылы сабынды сумен тазалау ұсынылады.

ҚАУІПСІЗДІК ШАРАЛАРЫ

- Құрылғы сипаттамалары зауыттық таңбалаудағы нұсқаулықта көрсетілген ток көзінен жұмыс істеу үшін бейімделген.
- Блендер тек тігінен пайдаланылуы керек. Блендерді ешқашан тегіс емес, термо тұрақты емес бетте пайдаланбаңыз.
- Блендерді ол толық тоқтамайынша араластырылып жатқан қоспадан шығармаңыз және оны өнімдерді толық салып болмайынша қоспаңыз: өте жоғары жылдамдықта айналып жатқан блендердің пышағы өте қауіпті.
- Егер де блендер толық немесе дұрыс жиналмаған болса, оны желіге қоспаңыз.
- Пышақты орнату кезінде абай болыңыз – ол өте өткір.
- Құрылғы физикалық, сезімталдылық немесе ақыл есі төмен тұлғалардың (балаларды қоса алғанда) немесе олардың құрылғыны пайдалану туралы білімі бар, олардың қауіпсіздігіне жауапты тұлғаның бақылаусыз пайдалануына арналмаған.
- Құрылғыны ол қосулы тұрған кезде немесе жанында балалар жүрген кезде мұқият қадағалаңыз. ЖЕЛІЛІК СЫМНЫҢ ҮСТЕЛ ҮСТІНЕН САЛБЫРАП ТҰРУЫНА ЖОЛ БЕРМЕҢІЗ, СЕБЕБІ БАЛАЛАР ОНЫ ТАРТЫП, ҚҰРЫЛҒЫНЫ ЖЕРГЕ ТҮСІРІП АЛУЫ МҮМКІН ЖӘНЕ ӨЗДЕРІ ЖАРАҚАТТАНУЛАРЫ МҮМКІН.
- Сымның зақымдалуында қауіпті жағдайды болдырмас үшін оны өндіруші немесе агент, немесе білікті тұлға алмастыруы керек.
- Құрылғыны қосу кезінде электрлік ұзартқышты пайдалануға тыйым салынады.
- Өрттің болуы немесе электр тогымен соққы алу қауіптілігін азайту үшін:
 - өнім денесін ашпаңыз;
 - аппараттың электрлік бөлігіне жаңбырдың немесе ылғалдың тиюін болдырмаңыз;

- аппаратты суға немесе басқа да сұйықтыққа салмаңыз;
- ПАЙДАЛАНЫЛМАЙТЫН ҚҰРЫЛҒЫНЫ ЖЕЛІДЕН АЖЫРАТУЛЫ КҮЙІНДЕ САҚТАҢЫЗ, ҚҰРЫЛҒЫ ОЛ СӨНДІРУЛІ БОЛСА ДА ҚАУІП ТӨНДІРЕДІ;
- блендерді ештеңемен жаппаңыз;
- құрылғыны ылғал жерлерде пайдаланбаңыз;
- жұмыс істеу двигателінің үсті су болса, оны желіге қоспаңыз;
- ашаны розеткаға ылғал қолыңызбен қопаңыз немесе ажыртапаңыз;
- ашаның қызып кетуін болдырмаңыз; оның розеткаға нығыз әрі толықтай кіруін қадағалаңыз;
- егер де желілік сым зақымдалған немесе суланған болса, онда оны пайдаланбаңыз;
- тазалау алдында құрылғыны желіден ажыратыңыз және оның толық сууын күтіңіз;
- құрылғыны ажыратқыңыз келсе, ешқашан оны сымнан тарпаңыз: ашаны розеткадан ұқыпты суырыңыз.
- құрылғыны ылғал салқын жерде сақтаңыз.
- Құрылғы бөлме ішінде, тек тұрмыстық жағдайда пайдалануға есептелінген. Кәсіби мақсатта құрылғыны пайдалануға тыйым салынады.
- Егер де жұмыс барысында қандай да бір келеңсіздіктер туса, кепілдік талонмен қызмет көрсету орталығына жүгініңіз. Келеңсіздіктерді өз бетіңізше жөндеуге тырыспаңыз.
- Аппаратты жылу көздері жанына қоймаңыз: жылыту радиаторлары, газ плиталары, немесе тікелей күн сәулесі түсетін, шаң болатын, механикалық дiрiлдер мен ұру соққылары болатын жерлерде.
- Төмен температура жағдайларында тасымалданғаннан кейін аппаратты желіге жылы бөлмеде екі сағат ұстағаннан кейін қосу керек. Блендерді тазалау үшін химиялық белсенді сұйықтықтарды пайдаланбаңыздар (Бензин, жанармай, спирт, әр түрлі еріткіштер).
- Құрылғыны сақтаудағы, тасымалдаудағы немесе пайдаланудағы кез-келген қателіктері кепілдікпен өтелмейді.

БЛЕНДЕРДІҢ НЕГІЗГІ ЭЛЕМЕНТТЕРІ

- A – блендер денесі (корпусы)
 - B – желілік сым
 - C – ілу үшін арналған ілмек
 - D – бірінші жылдамдықты таңдау батырмасы
 - E – екінші жылдамдықты таңдау батырмасы
 - F – қуатты түзетуші
 - G – блендер қондырғысы
 - H – блендер пышағы
 - I – коктейль үшін арналған стакан
 - J – шайқау-қондырғысы
 - K – ұсақтаушы тостаған
-
- 1 – қақпақ
 - 2 – пышақ
 - 3 – тостаған

ТЕХНИКАЛЫҚ СИПАТТАМАЛАРЫ

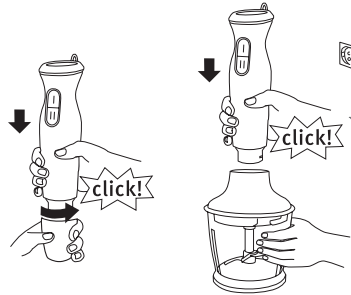
Кернеуі:	230 В~ 50 Гц
Көрсетілген қуаттылығы:	850 Вт
Үздіксіз жұмыс істеу уақыты:	2 минуттан көп емес.
Қызмет өтілі:	5000 цикл

Өнімнің өндіріс күні сериялық нөмірде көрсетілген: үшінші және төртінші сан өндіріс айы, бесінші және алтыншы сан өндіріс жылы (2010 жылдан 2019 жылға дейін). Мысал: xx1217xxxxxx – 12 ай, 2017 жыл.

БЛЕНДЕРДІҢ ЖҰМЫСЫ

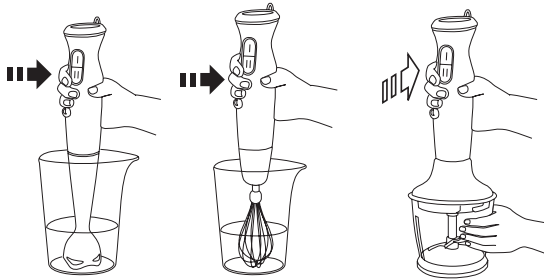
1. Өнімдерді дайындап, блендер саптамасын орнатыңдар. Қондырғыны орнатыңыз және сағат тіліне қарама-қарсы бағытта ешқандай күш салусыз тырсыл естілгенше бұраңыз. Алдын ала дайындалған өнімді ыдыс ішіне салыңыз. Егер де Сіз ұсақтауыш тостағанды пайдаланатын болсаңыз, қозғалтқыш блогын тостағанды жапқаннан кейін барып қана қосыңыз.

ПАЙДАЛАНУҒА НҰСҚАУ

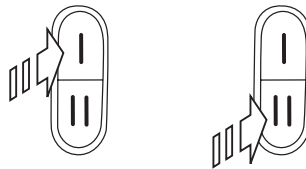


2. Құрылғының ашасын розеткаға тығыңыз.

3. Алдын ала дайындалған өнімге пышақты орнатыңыз. Электржелісіне қосылған блендерді тұтқасынан және тостағанынан ұстауға болады.



4. Бірінші жылдамдық қосқышының батырмасын басыңыз және оны ұстап тұрыңыз. Егер де үлкен жылдамдық керек болатын болса, қуаттылық реттегшін сағат тіліне қарсы бұраңыз. Максималды қуаттылық функциясын пайдалану үшін екінші жылдамдықты қосу батырмасын баса аласыз. Блендердің қызып кетуіне жол бермеңіз, жұмыс барысында үзілістер жасап тұрыңыз.



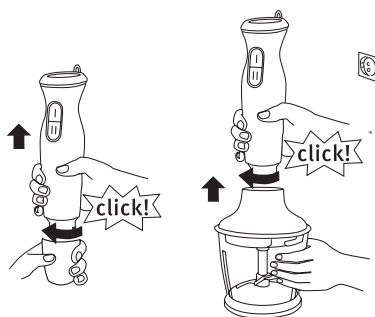
5. Жұмыс барысында біркелкі массаны алу үшін блендер пышағын бағыттап тұру қажет. Қосу батырмасын қысқа мерзімге баса отырып импульстік жұмыс тәртібін пайдаланыңыз. Үздіксіз жұмыс істеу уақыты екі минуттан аспауы керек немесе максималды қуаттылық режимінде бір минуттан аспауы керек. Үздіксіз жұмыс істеу уақыты екі минуттан аспауы керек, содан соң блендерге бес минуттай «демалыс» қажет.

6. Жұмыс аяқталған соң қозғалтқыштың толық тоқтауын күтіңіз, аппаратты тоқ көзінен ажыратыңыз, процессордың негізгі блогын алыңыз, содан соң ғана барып өнімнен пышақты алыңыз немесе ыдысты алыңыз, егер де оны пайдаланған болсаңыз.

EN
3-7

RUS
8-13

KZ
14-19



ЕСКЕРТУ

- Блендер пышағын пышақтың қорғаныс қаптамасы ұзындығының жартысынан кем емес тереңдікке салмаңыз. Блендерді ол толық тоқтамайынша араластырылып немесе майдаланып жатырған өнімнен шығаруға болмайды. Алынған өнімнің мөлшерін әрдайым қадағалаңыз, максимальды белгіден асып кетуін болдырмаңыз.
- Қозғалтқыштың ысып кетуін болдырмаңыз, қою және тұтқыр өнімдерді салғанда жиі үзілістер жасап тұрыңыз.
- Блендердің металл саптамасы 50° С дейінгі ыстықтағы ыстық өніммен де жұмыс жасай алады. Басқа саптамалар мен ыдыстар ыстық өнімдер үшін арналмаған.
- Блендер тек жиынға кіретін өзінің құрама элементтерімен пайдаланылуы тиіс.
- Мұзды, кофе дәндерін және басқа да аса қатты өнімдерді ұсақтау қандай да бір қатты ыдыста жасалады: жиынға кіретін ыдыс бұл мақсаттарға арналмаған.
- Өндіруші блендер құрылысына қосымша өзгертулерді хабарландыруларсыз ақ өзгертулер енгізуге құқылы.

ПАЙДАЛАНУҒА АРНАЛҒАН НҰСҚАУЛЫҚТАР

Өнімді дайындау:

- өнімдерді көлемі үлкен емес кесектерге тураңыз;
- дәнектері мен қабығын (қажет болған жағдайда) алып тастаңыз.

Өңдеу уақыты өнімдердің түрі мен оларды салу деңгейіне байланысты.

Блендер көкөністерді 2-4 секундтың ішінде ұсақтай алады, ал жаңғақтар мен сырды майдалауға оған 10-30 секундқа дейін уақыт талап етіледі.

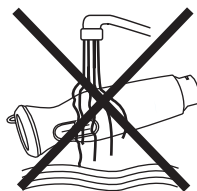
Блендердің шамамен жұмыс жасау уақыты:

ПАЙДАЛАНУҒА НҰСҚАУ

200 гр дейінгі еттен және балықтан тартылған тураманы дайындау	20 секунд
Көкөністер мен жидектерді майдалап турау 200 гр	10 секунд
Коктейлдерді, соустарды 350 гр дейін араластыру	20 секунд
Жеңіл көкөніс және жеміс езбесін дайындау 250 мл	20 секунд
Омлетті, қамырды, басқа да сұйық қоспаларды илеу 400 мл	15 секунд
Жуаны, сарымсақты 200 гр дейін майдалап турау	10 секунд
Құрғақ дәрілік шөптерді 30 гр дейін майдалау	20 секунд
Сырдың қатты сорттарын 120 гр дейін майдалау	30 секунд
Жаңғақтарды 300 гр дейін майдалау	30 секунд
Кепкен нанды майдалау 2 тілім	15 секунд

ТАЗАЛАУ ЖӘНЕ КҮТІМІ

- Блендер тұрақты тазалап тұруды қажет етеді.
- Блендерді ток көзінен ажыратыңыз.
- Барлық алынбалы бөлшектерді жылы сабынды суда жуып, шайыңыз. Негізгі қозғалтқыш блокты ылғал шүберекпен сүртіңіз.
- Блендерді тазалау үшін химиялық белсенді заттарды пайдаланбаңыз, себебі олар оның бетін зақымдауы мүмкін.
- Блендерді саймандардың көмегімен тазаламаңыз.
- Ешқашан қозғалтқыштың блогын суға немесе басқа да сұйықтыққа салмаңыз.



ҚОРШАҒАН ОРТАНЫ ҚОРҒАУ БОЙЫНША НҰСҚАУЛЫҚТАР

Ескі құрылғылар техникалық материалдар жиыны болып табылады және сондықтан да тұрмыстық қалдықтармен жойылуы мүмкін! Сондықтан да біз Сізді қоршаған ортаны қорғау мен қорларды үнемдеу ісінде бізді қолдауыңызды және осы құрылғыны жою үшін қабылдау пунктіне тапсыруыңызды сұраймыз.



EN
3-7

RUS
8-13

KZ
14-19

Продукция Atlanta имеет срок гарантийного обслуживания 12 месяцев со дня продажи или со дня производства, если дату продажи невозможно установить. В случае возникновения вопросов, пожеланий, предложений, пожалуйста, свяжитесь с нами по электронной почте: vorpos@my-atlanta.ru или позвоните нам по телефону: +7 499 504-4855. Вы также можете обратиться непосредственно в ближайший сервисный центр с гарантийным талоном на изделие.

Список сервисных центров постоянно обновляется, просим Вас посетить наш сайт www.my-atlanta.ru, чтобы получить последнюю информацию.

СПИСОК СЕРВИСНЫХ ЦЕНТРОВ ATLANTA:

Абакан	ООО «ВидеоТехника сервис»	ул. Баумана, д. 3	+7 913 4443434
Ахтубинск (Астраханская область)	ООО «Ковчег»	ул. Гоголя, д. 2Б	+7 851 4136125
Братск	СЦ «Сота-Сервис»	ул. Южная, д. 25	+7 395 3417166
Брянск	ООО «Волна»	ул. Ст. Димитрова, д. 27	+7 483 2337715
Волжский (Волгоградская область)	ООО «БригПром»	ул. Пушкина, д. 45В, оф. 403	+7 844 3397935
Воронеж	СЦ «Техно»	ул. Богдана Хмельницкого, д. 46	+7 473 2600908
Екатеринбург	ИП «Фоминых В.И.»	ул. Рассветная, д. 7, оф. 4П	+7 343 2861369
Ижевск (Республика Удмуртия)	ООО «Аргус-Сервис»	ул. Горького, д. 76	+7 341 2780664
Иркутск	СЦ «Универсал»	ул. Донская, д. 7	+7 395 2235766
Йошкар-Ола	СЦ «Мидас»	ул. Советская, д. 173	+7 836 2457368
Казань	ООО КЦ «ПРОФИ»	ул. Декабристов, д. 81В	+7 843 5624724
Казань	ООО «Техника»	ул. Амирхама, д. 30	+7 843 5214988
Калининград	ООО «Регионхозторг»	ул. Яблочная, д. 14/4	+7 401 2642598
Кемерово	ПБООЮЛ «Кукченко Н.В.»	пр. Ленина, д. 21а, каб. 213	+7 960 9000928
Кинешма	ООО «ИРИНА»	ул. Фрунзе, д. 1	+7 493 3156985
Киров	СЦ «Рембыттехника»	ул. Красина, д. 7	+7 833 2543031 +7 833 2469250
Краснодар	ИП «Бабаков А.А.»	ул. Белозерная, д. 1/1	+7 918 1020010 +7 961 5019222
Краснодар	АСЦ «М-сервис-Юг»	ул. Акад. Лукьяненко, д. 103, оф. 55	+7 861 2226413 +7 861 2709736
Красноярск	ИП «Высоцкий В.А.»	ул. Спандаряна, д. 7	+7 391 2935433 +7 391 2945282

Махачкала	АСЦ «Техник-ISE»	пр. Акушинского, 14 лин. д. 21	+7 872 2647133 +7 872 2642895
Минусинск	ООО «ВидеоТехника сервис»	ул. Народная, д. 72а	+7 913 5506975
Москва	ООО «МИГ 108»	м. Новые Черемушки, ул. Гарибальди, д. 15, корп. 2	+7 499 1332963 +7 915 0099108
Москва	СЦ «Юник-Мастер»	бульвар маршала Рокоссовского, д. 3	+7 499 1680519
Москва	ООО «ТехноСпейс Сервис»	ул. Бориса Галушкина, д. 19, корп. 2	+7 495 6835241
Новокузнецк	ООО «ДИСКУС»	ул. Ленина, д. 70	+7 384 3799490 +7 950 2748762
Новосибирск	ООО «РЦБО»	ул. Северный проезд, д. 7	+7 383 2303135
Новосибирск	ООО «Техносервис»	Бердское шоссе, д. 61/2	+7 383 2120184
Омск	ИП «Выдашенко Е.Ю.»	ул. Б. Хмельницкого, д. 130	+7 381 2364202
Орск	ИП «Бердников В.В.»	ул. Батумская, д. 25	+7 3537 372383
Пермь	ИП «Силаков С.А.»	г. Пермь, ш. Космонавтов, д. 316/2	+7 342 2009463
Пермь	СЦ «СК-Сервис»	ул. Деревообделочная, д. 3Б ул. Востания, д. 40	+7 342 2214099
Петрозаводск	СТЦ «Электрон»	ул. Ленинградская, д. 20	+7 814 2595015
Ростов-на-Дону	«Компьютерная клиника № 613»	ул. Филимоновская, д. 128	+7 863 2972780
Самара	СЦ «Спец-Мастер»	ул. Ленинградская, д. 100	+7 846 2409817
Санкт-Петербург	«Евросервис XXI»	пр. Обуховской обороны, д. 197	+7 812 6001197
Ставрополь	ЗАО «Бытсервис»	ул. 50 лет ВЛКСМ, д. 8/1	+7 865 2740191
Тамбов	ООО «БВС 2000»	ул. Мичуринская, д. 137А	+7 475 2751718
Тула	ООО «Растр ТВ»	ул. Куркова, д. 9	+7 487 2493131
Тюмень	ООО «Пульсар»	ул. Первомайская, д. 6	+7 345 2201905
Тюмень	ООО «Быттехсервис»	ул. Мельникайте, д. 116, Центр Быта	+7 345 2755226
Улан-Удэ (Республика Бурятия)	СЦ «Мастер»	ул. Краснофлотская, д. 40	+7 983 4316329
Ульяновск	АСЦ «Современный сервис»	ул. Металлистов, д. 16/7	+7 842 2732919 +7 872 2734422
Урай	ЦСО «Пип-Мастер»	Микрорайон "2", д. 46	+7 346 7622261
Уфа	ООО «Бирюса сервис»	ул. А. Королёва, д. 6, корп. 1	+7 347 2365707

EN
3-7

RUS
8-13

KZ
14-19

ШИРОКИЙ АССОРТИМЕНТ БЫТОВОЙ ТЕХНИКИ

Кофеварки

Кофемолки

Кухонные комбайны

Миксеры

Мясорубки электрические

Блендеры

Пароварки

Тепловентиляторы, обогреватели

Водонагреватели

Терки механические

Соковыжималки

Электроплиты, тостеры

Утюги

Наборы для укладки волос. Плойки.

Маникюрные наборы

Машинки для стрижки

Увлажнители

Фены

Чайники электрические

Чайники-термосы (термопоты)

Яйцеварки бытовые

Вентиляторы

Весы

Электробритвы

Печи микроволновые

Минипечи, аэрогрили

Хлебопечки

Пылесосы

Обогреватели масляные

Тепловентиляторы напольные

Мультиварки

Стиральные машинки

Радиоприемники

Часы электронные с радиоприемником

Изготовлено под надзором Атланта Хаус Эплаенсис ЛЛС, расположенной по адресу: 1201В, Пичтри Стрит, Сьют 3500, Атланта, Джорджия, США, 30309, на сборочном заводе в Китайской народной республике.

Вопросы и предложения, пожалуйста направляйте в службу поддержки потребителя: vorpros@my-atlanta.ru

www.my-atlanta.ru