

## Монтаж

Для правильного монтажа изделия смотрите схемы, приведенные на первых страницах настоящего руководства. Монтаж должен выполняться квалифицированным персоналом.

### Электрическое подсоединение

Сетевое напряжение должно соответствовать значению, указанному на табличке с характеристиками, расположенной внутри вытяжки. Если изделие укомплектовано штепсельной вилкой, подсоедините его к сетевой розетке, соответствующей действующим нормативам, в доступном месте. Если изделие не имеет штепсельной вилки (прямое подключение к сети), или вилка расположена в труднодоступном месте, установите двухполюсный выключатель, соответствующий нормативам, обеспечивающий полное отключение от сети в условиях категории перенапряжения III в соответствии с правилами монтажа.

**Внимание!** Проверьте, чтобы сетевой провод был установлен правильно, перед подсоединением проводки вытяжки к сети, а также его исправную работу.

### Выпуск воздуха (для отводных версий)

Подсоедините вытяжку к трубам и настенным отводным отверстиям с диаметром, равным выпускному отверстию воздуха (соединительный фланец). Использование труб и настенных отверстий меньшего диаметра сократит КПД вытяжки и значительно повысит шумовой уровень. Поэтому производитель снимает с себя всякую ответственность.

! Используйте максимально короткий дымоход  
! Старайтесь максимально сократить число колен дымохода  
! Избегать резких изменений сечения дымохода  
! Изнутри дымоход должен быть максимально гладким.  
! Материал дымохода должен соответствовать нормативам  
! Не подсоединяйте вытяжку к дымоходам, отводящим дым от сгорания горючего (водонагревательные колонки, печи и т.п.).

! Дымоудаление должно соответствовать инструкциям компетентных органов. Кроме того удаляемый воздух не должен проходить через стенные отверстия, если эти отверстия специально не предназначены для этой цели.  
! Оборудуйте помещение вентиляционными отверстиями во избежание создания негативного давления вытяжкой (не должно превышать 0,04 мбар).

! Производитель снимает с себя всякую ответственность в случае нарушения этих правил.

### Фильтрующая или отводная?

! Ваша кухонная вытяжка готова к эксплуатации в отводном режиме. Для использования вытяжки в фильтрующем режиме необходимо установить специальный ДОПОЛНИТЕЛЬНЫЙ КОМПЛЕКТ.

**Примечание:** Если прилагается, как в некоторых случаях, дополнительная фильтрующая система с активированным углем может быть уже установлена в вытяжку. Инструкции по переоснащению вытяжки из отводной версии в фильтрующую приводятся в настоящем руководстве (см. "Фильтрующая версия").

### Отводная версия

Вытяжка очищает воздух и удаляет на улицу через дымоход (диаметр 150 мм), прикрепленный к соединительному фланцу. Диаметр дымохода должен быть равен диаметру соединительного фланца.

**Внимание!** Дымоход не входит в комплектацию и должен быть приобретен отдельно. В горизонтальной части дымохода должен быть предусмотрен небольшой подъем (примерно 10°), чтобы проще направлять воздух наружу. Если вытяжка укомплектована угольным фильтром, его необходимо снять.

### Фильтрующая версия

Вытяжка очищает воздух и возвращает его в помещение. Для использования вытяжки в этой версии необходимо установить дополнительную фильтрующую систему с активированным углем. Для этой версии требуется отражатель воздуха, редуктор и угольный фильтр/ы. В верхней части верхней трубы должны иметься прорези дымоудаления.

### Технические данные

Модель	Высота (см)	Ширина (см)	Глубина (см)	Ø дымохода (см)
GLASS 60 см	61-82	59.8	50	15/12
GLASS 90 см	61-82	89.9	50	15/12


Обозначение модели	Лампочка (Вт)	Энергопотребление лампы (Вт)	Общее энергопотребление (Вт)
HGF 9.5S AB X/HA	Галогенная	2 x 40	185
HGA 9.5S AB X/HA			
HGA 6.5S AB X/HA			

Обозначение модели	Лампочка (Вт)	Энергопотребление лампы (Вт)	Общее энергопотребление (Вт)
HGF 9.8 AD X/HA	Галогенная	2 x 40	290
HGA 9.8 AD X/HA			
HGA 6.8 ADI X/HA			
HGF 6.8 AD X/HA			

Обозначение модели	Лампочка (Вт)	Энергопотребление лампы (Вт)	Общее энергопотребление (Вт)
HGA 9.5 AM X/HA	Галогенная	2 x 40	150
HGF 9.5 AM X/HA			
HGA 6.5 AM X/HA			
HGF 6.5 AM X/HA			

	мощность	напряжение	связи	Размеры
Галогенная 25 W	2 x 25 W	230 V	G9	L40xØ14
Галогенная 20 W	2 x 20 W	12 V	G4	L30xØ10

LED *	Группа риска 1 согласно нормативу EN 62471
-------	--

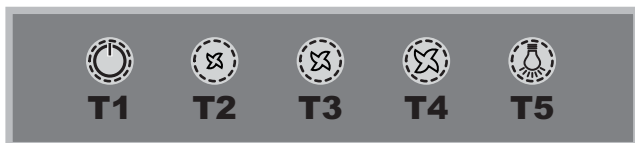
	Вытяжки отвечают требованиям следующих Европейских Директив:
	• "Низкое напряжение" Директива 2006/95/EC (12-12-2006)
	• "Электромагнитная совместимость" Директива 2004/108/EC (15-12-2004)

\* Имеется только в некоторых моделях

## Управления GLASS

### Модели с механической консолью

HGA 9.5 AM X/HA - HGF 9.5 AM X/HA  
HGA 6.5 AM X/HA - HGF 6.5 AM X/HA



#### T1 Остановка двигателя

При нажатии кнопки в процессе работы вытяжка переключается в режим ВЫКЛ.

#### T2 Скорость 1

При нажатии кнопки вытяжка переключается на 1-ую скорость.

#### T2 Скорость 2

При нажатии кнопки вытяжка переключается на 2-ую скорость.

#### T2 Скорость 3

При нажатии кнопки вытяжка переключается на 3-ью скорость.

#### T5 ВКЛ./ВЫКЛ. освещения

### Модели с сенсорной консолью управления

HGF 9.5S AB X/HA - HGA 9.5S AB X/HA - HGA 6.5S AB X/HA



#### T1 Остановка двигателя

При нажатии этой кнопки на выключенной вытяжке задается первая скорость. При нажатии кнопки в процессе работы вытяжка переключается в режим ВЫКЛ.

#### T2 Скорость 1

При нажатии кнопки вытяжка переключается на 1-ую скорость.

#### T2 Скорость 2

При нажатии кнопки вытяжка переключается на 2-ую скорость.

#### T2 Скорость 3

При нажатии кнопки вытяжка переключается на 3-ью скорость.

#### T3 Вольтодобавочное устройство

При нажатии кнопки вытяжка переключается на максимальную скорость. Через 5 минут вытяжка переключается на ранее заданную скорость; при нажатии кнопок скорости (T2, T3 или T4) вольтодобавочный режим отключается, вытяжка переключается на заданной скорости.

#### T6 ВКЛ./ВЫКЛ. освещения

### Сигнализация засорения жирового и сорбционного фильтров

Мигающий символ первой скорости T2 сигнализирует засорения жирового фильтра. Мигающий символ первой скорости T3 сигнализирует засорения сорбционного фильтра. Оба мигающие символы T2 и T3 сигнализируют засорение обоих фильтров. Необходимо прочистить/заменить жировой фильтр "А" и/или сорбционный "В" (см. "Тех. обслуживание и уход").

#### Для обнуления счетчика фильтра:

На включенной вытяжке нажать кнопку T5 на три секунды. Индикатор сигнализации мигнет три раза, затем вернется к визуализации нормального режима. В случае одновременной сигнализации засорения обоих фильтров необходимо повторить обнуление. Первая операция обнуляет счетчик жирового фильтра, вторая - сорбционного.

#### Настройка вытяжки:

Для настройки нужного рабочего режима вытяжки нажмите кнопку T5 примерно на 6 секунд. Символы T2 или T3 загораются, показывая тип вытяжки: T2 - отводной, T3 - фильтрующий. Можно изменить версию, нажав кнопку T5 несколько раз. Для сохранения новой настройки нажать один раз кнопку T1.

### Модели с сенсорной консолью управления + Дисплей

HGF 9.8 AD X/HA - HGA 9.8 AD X/HA  
HGA 6.8 ADI X/HA - HGF 6.8 AD X/HA



#### T1 ВКЛ./ВЫКЛ. двигателя

При нажатии этой кнопки на выключенной вытяжке задается первая скорость. При нажатии кнопки в процессе работы вытяжка переключается в режим ВЫКЛ.

#### T2 Скорость -

При нажатии кнопки вытяжка переключается на предыдущую скорость.

#### T3 Скорость +

При нажатии кнопки вытяжка переключается на следующую скорость

#### T4 Вольтодобавочное устройство

При нажатии этой кнопки вытяжка переключается на максимальную скорость; на дисплее редко мигает буква "b". Через 5 минут вытяжка вновь переключится на ранее заданную скорость, что можно также сделать в вольтодобавочном режиме при помощи кнопки скорости (T2 или T3).

#### T5 Таймер

При каждом нажатии этой кнопки автоматическое отключение вытяжки откладывается на 5 минут. Обратный отсчет минут таймера показывается на

дисплее. Таймер может быть запрограммирован только для скоростей, задаваемых вручную, не для вольтодобавочного режима.

#### Т6 ВКЛ./ВЫКЛ. освещения

#### Сигнализация засорения жироворго и сорбционного фильтров



Il lampeggio della barra in alto a sinistra indica la saturazione del filtro grassi.



Il lampeggio della barra in alto a destra indica la saturazione del filtro odori.



Il lampeggio di entrambe le barre indica la saturazione dei due filtri.

Sarà dunque necessario provvedere alla pulizia/sostituzione dei filtri grassi "A" e/o odori "B" (vedi "Manutenzione e cura"), quest'ultimo solo per le cappe filtranti.

#### Для обнуления счетчика фильтра:

На включенной вытяжке нажать кнопку **T4** на три секунды. В случае одновременной сигнализации засорения обоих фильтров необходимо повторить обнуление. Первая операция обнуляет счетчик жирового фильтра, вторая - сорбционного.

#### Настройка вытяжки

Для настройки нужного рабочего режима вытяжки нажмите кнопку **T4** примерно на 6 секунд.(на выключенном продукте) После долгого звукового сигнала на дисплее показывается версия вытяжки:



**Отводная**  
(мигает квадратик в левом нижнем углу).



**Фильтрующая**  
(мигает квадратик в правом нижнем углу).

Можно изменить версию, нажав кнопку **T4**. Для выхода из режима настройки нажмите один раз кнопку **T1**, которая выключает вытяжку, сохраняя посленую настройку, показанную на дисплее.

## Техническое обслуживание и уход

**Внимание!** Перед началом каких-либо работ по чистке или тех. обслуживанию отсоедините вытяжку от электросети, вынув штепсельную вилку из сетевой розетки или выключив общий выключатель в доме.

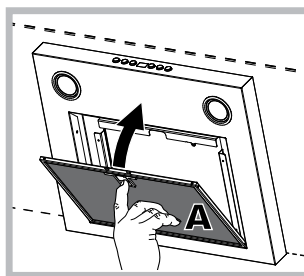
#### Первая чистка

- Снимите защитную пленку
- Протрите загрязнения влажной губкой с нейтральным моющим средством.
- Тщательно протрите влажной тряпкой.
- Вытрите насухо мягкой тряпкой, если вытяжка из нержавеющей стали, протирайте вдоль полос металла.

#### Регулярная чистка

Вытяжку нужно регулярно чистить (не реже чистки жировых фильтров) как внутри, так и снаружи. Для чистки использовать тряпку нейтральным моющим средством и теплую воду. Не следует использовать моющие средства, содержащие абразивные вещества. **Внимание:** Несоблюдение правил по уходу за кухонной вытяжкой и замене фильтров приводит к возгоранию. Рекомендуется следовать приведенным инструкциям. Производитель снимает с себя всякую ответственность за возможное повреждение двигателя, возгорание по причине неправильного ухода или несоблюдения вышеуказанных предупреждений.

#### Обслуживание жировых фильтров (A)

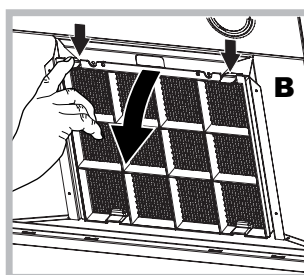


Жировой фильтр удерживает жирные частицы, содержащиеся в испарениях варочной панели при готовке. Необходимо чистить этот фильтр не реже одного раза в месяц неагрессивными моющими средствами вручную или в посудомоечной машине при низкой температуре по короткой программе. Для съема

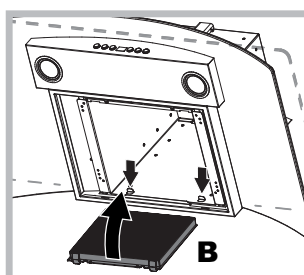
жирового фильтра потяните за ручку пружинного отцепления. При мойке жирового фильтра в посудомоечной машине его цвет может потускнеть, но это не влияет на его рабочие характеристики.

#### Обслуживание угольного фильтра (B)

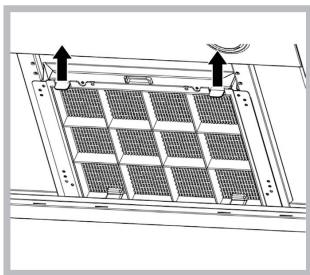
Угольный фильтр задерживает неприятные запахи от варочной панели при готовке. Сатурация угольного фильтра происходит после довольно продолжительной эксплуатации в зависимости от типа кухни и от регулярности чистки жирового фильтра. В любом случае даже без сигнализации сатурации следует заменять патрон фильтра не реже 1 раза в 20 месяца. Этот фильтр НЕЛЬЗЯ мыть или регенерировать.



**Съем:** Снимите угольный фильтр, нажав на два передних рычажка, крепящие его к вытяжке.



**Монтаж:** Вначале присоедините угольный фильтр к металлическим шпонкам в задней части вытяжки, затем в передней части, нажав на два рычажка.

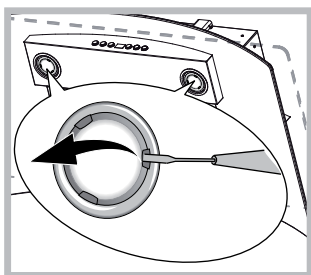


### Порядок замены лампочек

Отключите вытяжку от электросети и снимите жировой фильтр.

**Внимание!** Прежде чем дотронуться до лампочек, убедитесь, что они холодные.

1. Снять плафон, поддев его маленькой плоской отверткой или подобным инструментом.
2. Замените перегоревшую лампочку. Используйте только лампочки с одинаковыми характеристиками (более подробные данные смотрите в технических данных, приведенные в следующем руководстве).
3. Закройте плафон (крепление с щелчком).



### Порядок замены лампочек LED \*

Вытяжка укомплектована системой освещения со светодиодными лампочками. Светодиодные лампочки обеспечивают оптимальное освещение, большой срок службы и меньшее энергопотребление по сравнению с традиционными лампочками. Для их замены обращайтесь в Сервис.


### Сетевой провод

Если сетевой провод поврежден, во избежание какого-либо риска его замену должен выполнить производитель или уполномоченный сервис.

### УТИЛИЗАЦИЯ

Данное изделие имеет маркировку соответствия Европейской Директиве 2012/19/ЕС, Утилизация электрических и электронных изделий (WEEE). Проверьте, чтобы по окончании его срока службы данное изделие было сдано в утиль. Этим Вы сможете сохранить окружающую среду.



Символ  на изделии или в прилагающейся к нему документации означает, что данное изделие не должно рассматриваться как бытовые отходы, а должно быть сдано в специальный центр утилизации, занимающийся уничтожением электрических и электронных приборов. Изделие должно быть сдано в утиль в соответствии с местными нормативами по утилизации отходов. За дополнительными сведениями касательно обработки, утилизации и уничтожения данного изделия обращайтесь в местную организацию, занимающуюся сбором домашних бытовых приборов или в магазин, в котором было куплено изделие.

## Неисправности и методы их устранения

При обнаружении неисправности перед тем, как обратиться в Сервис, выполните следующие простые проверки:

### Если вытяжка не работает:

Проверить:

- наличие электропитания
- была ли задана скорость.

### При низкой эффективности вытяжки:

Проверить:



- Чтобы заданная скорость двигателя была достаточной для объема испарений и дыма.
- Чтобы помещение кухни имело достаточную вентиляцию для воздухозабора.
- Не изношен ли угольный фильтр (фильтрующая версия вытяжки).

### Если вытяжка выключается в процессе работы:

Проверить:

- наличие электропитания
- не сработал ли многополюсный разъединитель.

В случае возможных неисправностей перед тем, как обратиться в Сервис, отсоедините вытяжку примерно на 5 сек. от сетевого питания, вынув штепсельную вилку из сетевой розетки, затем вновь подсоедините. Если неисправность не устраняется, обратитесь в Сервис.

Изделие:	Электрическая вытяжка
Торговая марка:	 <b>Hotpoint</b>
Торговый знак изготовителя:	<b>ARISTON</b>
Модель:	HGF 6.8 AD X/HA HGF 9.8 AD X/HA HGA 9.8 AD X/HA HGA 6.8 ADI X/HA HGA 9.5S AB X/HA
Изготовитель:	Indesit Company
Страна-изготовитель:	Польша
Номинальное значение напряжения электропитания или диапазон напряжения	220-240 V ~
Условное обозначение рода электрического тока или номинальная частота переменного тока	50/60 Hz
Класс защиты от поражения электрическим током	Класс защиты I
В случае необходимости получения информации по сертификатам соответствия или получения копий сертификатов соответствия на данную технику, Вы можете отправить запрос по электронному адресу cert.rus@indesit.com	   AIO 77
Дату производства данной техники можно получить из серийного номера, расположенного под штрих-кодом (S/N XXXXXXXX * XXXXXXXXXX), следующим образом:	- 1-ая цифра в S/N соответствует последней цифре года, - 2-ая и 3-я цифры в S/N - порядковому номеру месяца года, - 4-ая и 5-ая цифры в S/N - числу определенного месяца и года.
Производитель:	<b>Indesit Company S.p.A.</b> Виале А. Мерлони 47, 60044, Фабриано (АН), Италия
Импортер:	<b>ООО "Индезит РУС"</b>
С вопросами (в России) обращаться по адресу:	Россия, 127018, Москва, ул. Двинцев, дом 12, корп. 1

\* Имеется только в некоторых моделях