

SAMSUNG

РУКОВОДСТВО ПОЛЬЗОВАТЕЛЯ

SM-R370

Russian. 05/2019. Rev.1.0

www.samsung.com

Содержание

Начало работы

- 3 Прочтите перед использованием
- 8 Внешний вид устройства
- 11 Аккумулятор
- 14 Ношение устройства Galaxy Fit
- 17 Включение и выключение устройства Galaxy Fit
- 18 Подключение Galaxy Fit к мобильному устройству
- 20 Управление экраном
- 22 Структура экрана

Виджеты и функции

- 29 Сообщения
- 30 Ответ на вызовы
- 30 Виджет контроля за здоровьем
- 34 Сведения о здоровье
- 34 Упражнение
- 39 Шаги
- 40 Калории
- 41 Стресс
- 43 Пульс
- 46 Сон
- 47 Вода
- 48 Кофеин
- 49 Погода

- 50 Календарь
- 51 Секундомер и таймер
- 52 Найти мой телефон

Приложение Galaxy Wearable

- 53 Введение
- 55 Домашний экран
- 63 Циферблаты часов

Приложение

- 64 Устранение неполадок

Начало работы

Прочтите перед использованием

В целях правильного и безопасного использования устройства, прежде чем приступить к работе с ним, изучите это руководство.

- Приведенные ниже описания основаны на настройках устройства по умолчанию.
- Приведенные сведения могут частично не соответствовать функциям данного устройства. Это зависит от региона, характеристик модели или программного обеспечения устройства.
- Компания Samsung не несет ответственности за нарушения производительности или совместимости, возникшие вследствие редактирования настроек реестра или внесения изменений в операционную систему. Попытки изменить настройки операционной системы могут привести к неправильной работе устройства Galaxy Fit или установленных приложений.
- ПО, звуковые файлы, обои, изображения и прочее содержимое, предустановленное на этом устройстве Galaxy Fit, лицензированы для ограниченного использования. Копирование и использование этих материалов в коммерческих или иных целях является нарушением авторского права. Пользователи несут полную ответственность за незаконное использование мультимедийного содержимого.
- Предустановленные на устройстве Galaxy Fit приложения подлежат обновлению. В дальнейшем их поддержка может быть прекращена без предварительного уведомления. В случае возникновения вопросов относительно предустановленных на устройство Galaxy Fit приложений обратитесь в сервисный центр Samsung.
- Изменение настроек операционной системы устройства Galaxy Fit и установка приложений, полученных из неофициальных источников, может вызвать сбои в работе устройства Galaxy Fit и повреждение или утерю данных. Такие действия являются нарушением условий лицензионного соглашения Samsung и ведут к прекращению действия гарантии.
- Некоторые функции могут не работать в соответствии с описанием в данном руководстве. Это зависит от производителя и модели подключенного к Galaxy Fit мобильного устройства.
- В состав данного продукта входит бесплатное программное обеспечение с открытым исходным кодом. Чтобы ознакомиться с лицензией на программное обеспечение с открытым исходным кодом, посетите веб-сайт Samsung (opensource.samsung.com).

- Доступность некоторых функций зависит от региона или поставщика услуг.
- В зависимости от региона или поставщика услуг для сохранности во время производства или дистрибуции может быть установлена защита экрана. Гарантия на повреждение защиты экрана не распространяется.
- Принимая во внимание естественные свойства, если в течение продолжительного времени на экране устройства отображаются неподвижные изображения, на экране могут появляться шлейфы от изображения (эффект выгорания экрана) и артефакты.
 - Рекомендуется не использовать неподвижные изображения на всем сенсорном экране или его части в течение продолжительного времени или выключать сенсорный экран, когда он не используется.
 - Сенсорный экран можно настроить на выключение в случае неактивности. На мобильном устройстве, подключенном к устройству Galaxy Fit, откройте приложение **Galaxy Wearable**, выберите пункт **Дом** → **Экран** → **Тайм-аут экрана**, а затем выберите время, по истечении которого сенсорный экран будет выключаться.
- В зависимости от модели или региона некоторым устройствам требуется утверждение Федерального агентства по связи (FCC). Если ваше устройство одобрено FCC, можно посмотреть идентификатор FCC на подключенном мобильном устройстве. Чтобы просмотреть идентификатор FCC ID, на мобильном устройстве, подключенном к устройству Galaxy Fit, откройте приложение **Galaxy Wearable** и выберите пункт **Дом** → **О браслете** → **Информация об устройстве**, а затем в пункте **Сертификация FCC** просмотрите идентификатор FCC.

Влаго- и пылезащита

Устройство оснащено влаго- и пылезащитой. Следуйте советам ниже для обеспечения влаго- и пылезащиты устройства. Их несоблюдение может привести к повреждению устройства.

- Избегайте контакта устройства с **водой под напором**.
- Не пользуйтесь устройством во время ныряния, плавания под водой или занятия любыми видами спорта в воде с быстрым течением.
- Тщательно вытрите намокшее устройство или мокрые руки перед использованием устройства.
- После погружения устройства в пресную воду тщательно протрите его чистой мягкой тканью. Если устройство подвергается воздействию других жидкостей, таких как соленая, мыльная вода, вода из бассейна, масло, духи, солнцезащитный крем, очиститель для рук, или воздействию химических веществ, таких как косметические средства, промойте его в пресной воде и тщательно протрите чистой мягкой тканью. Несоблюдение этих инструкций может повлиять на работу и внешний вид устройства.

- **Падения или другие воздействия на устройство** могут сказаться на пыле- и водонепроницаемости устройства.
- Не разбирайте устройство. Водо- и пыленепроницаемые качества устройства могут быть нарушены.
- Не подвергайте устройство воздействию резких перепадов температуры воды или воздуха.
- Не сушите устройство с помощью нагревательного прибора, такого как фен для волос.
- Водонепроницаемость устройства может нарушиться в сауне.
- Некоторые функции, такие как сенсорный экран, могут не работать должным образом, **если устройство используется в воде.**
- **Устройство прошло испытания в контролируемой среде и признано устойчивым к воздействию воды и пыли в определенных условиях и ситуациях. (Устройство признано влагозащищенным, будучи погруженным в воду на глубину 50 м, в соответствии с международным стандартом ISO 22810:2010, и может использоваться в мелкой воде. Отвечает требованиям к пылезащищенности в соответствии с классификацией стандарта IEC 60529 IP6X.)**

Предостережения о перегреве

Если при использовании устройства вы ощущаете дискомфорт по причине перегрева, немедленно прекратите им пользоваться и снимите его с запястья.

Во избежание таких проблем, как поломка устройства, дискомфорт или повреждение кожи, а также преждевременная разрядка аккумулятора, при нагреве до определенной температуры устройство выдает предупреждение. Как только появится первое предупреждение, все функции устройства будут отключены до тех пор, пока его температура не снизится до заданного уровня.

Если температура устройства продолжает повышаться, появляется второе предупреждение. На этот раз устройство отключится. Не пользуйтесь устройством до тех пор, пока его температура не снизится до заданного уровня.

Обозначения, используемые в данном руководстве



Предупреждение — ситуации, которые могут привести к получению травмы вами или кем-либо из окружающих.



Внимание — ситуации, которые могут привести к повреждению устройства или другого оборудования.



Примечание — примечания, советы или дополнительные сведения.

Очистка устройства Galaxy Fit и уход за ним

Следуйте приведенным ниже указаниям — их соблюдение гарантирует правильность работы устройства Galaxy Fit и сохранение его внешнего вида. Несоблюдение этих указаний может стать причиной повреждения устройства Galaxy Fit и появления раздражения кожи.

- Оберегайте устройство от воздействия пыли, пота, чернил, жирных веществ и химических продуктов, таких как косметика, антибактериальные спреи, антисептики для рук, моющие средства и инсектициды. Это может привести к порче внешних или внутренних частей устройства Galaxy Fit или ненадлежащей его работе. Если на устройство Galaxy Fit попала любая из вышеупомянутых жидкостей, используйте для его очистки мягкую ткань без ворса.
- Для очистки устройства Galaxy Fit не следует использовать мыло, чистящие вещества, абразивные материалы и сжатый воздух, а также запрещается применять ультразвуковые волны или внешние источники тепла. Это может повредить устройство Galaxy Fit. Остатки мыла, моющих и дезинфицирующих средств или чистящих веществ на устройстве Galaxy Fit могут вызвать раздражение кожи.
- После тренировки или в случае появления пота помойте запястье и ремешок. Очистите устройство Galaxy Fit пресной водой, протрите его небольшим количеством медицинского спирта, после чего тщательно высушите.
- Для удаления солнцезащитного крема, лосьона или масла используйте не содержащее мыло моющее средство, после чего прополощите и тщательно высушите устройство Galaxy Fit.
- Если на ремешке устройства Galaxy Fit появились пятна или какие-либо вещества, очистите его смоченной нежесткой зубной щеткой.

Предостережения касательно аллергии на материалы устройства Galaxy Fit

- Компания Samsung протестировала вредные материалы, содержащиеся в устройстве Galaxy Fit, с привлечением внутренних и внешних организаций по сертификации, в том числе были проведены тесты всех материалов, которые контактируют с кожей, тест на кожную токсичность и тест на ношение устройства Galaxy Fit.
- В устройстве Galaxy Fit присутствует никель. Соблюдайте надлежащие меры предосторожности в случае гиперчувствительности кожи или при наличии аллергии на какие-либо материалы устройства Galaxy Fit.
 - **Никель:** в устройстве Galaxy Fit содержится никель, количество которого незначительно и меньше порога, определенного регламентом Европейского союза REACH. Пользователь не подвергается воздействию никеля, находящегося внутри устройства Galaxy Fit, и устройство Galaxy Fit прошло международную сертификацию. Однако следует проявлять осторожность при использовании устройства Galaxy Fit в случае гиперчувствительности к никелю.
- В производстве устройства Galaxy Fit применялись только материалы, отвечающие требованиям стандартов Комиссии США по безопасности потребительских товаров (CPSC), регламентов стран Европейского союза и других международных стандартов.
- Дополнительную информацию о порядке обращения компании Samsung с химическими веществами можно получить на веб-сайте Samsung (<https://www.samsung.com/uk/aboutsamsung/sustainability/environment/>).

Внешний вид устройства

Комплект поставки

Комплект поставки описан в кратком руководстве.



- Комплект поставки устройства Galaxy Fit и набор доступных аксессуаров могут различаться в разных регионах и определяются поставщиком услуг.
- Поставляемые аксессуары предназначены исключительно для данного устройства Galaxy Fit и могут быть несовместимы с другими устройствами.
- Внешний вид изделий и технические характеристики могут быть изменены без предварительного уведомления.
- Дополнительные аксессуары можно приобрести у местных дилеров компании Samsung. Перед покупкой убедитесь, что они совместимы с вашим устройством Galaxy Fit.
- В отличие от устройства Galaxy Fit некоторые аксессуары могут не обладать такой же водо- и пыленепроницаемостью.
- Применяйте только аксессуары, рекомендованные компанией Samsung. Использование нерекондованных аксессуаров может привести к проблемам в работе и сбоям, на которые не распространяется гарантия.
- Доступность любых аксессуаров целиком и полностью зависит от производителя. Дополнительные сведения о доступных аксессуарах см. на веб-сайте Samsung.

Galaxy Fit



Устройство и некоторые аксессуары (продаются отдельно) содержат магниты. Американская кардиологическая ассоциация (США) и Управление по контролю за лекарственными средствами и изделиями медицинского назначения (Великобритания) предупреждают, что использование магнитов может влиять на работу имплантируемых кардиостимуляторов, кардиовертеров, дефибрилляторов, инсулиновых помп и других электронных медицинских устройств (далее — «Медицинские устройства»), если они используются в пределах 15 см друг от друга. Если вы пользуетесь каким-либо из этих медицинских устройств, НЕ ИСПОЛЬЗУЙТЕ ДАННОЕ УСТРОЙСТВО И НЕКОТОРЫЕ АКСЕССУАРЫ (ПРОДАЮТСЯ ОТДЕЛЬНО) БЕЗ ПРЕДВАРИТЕЛЬНОЙ КОНСУЛЬТАЦИИ СО СВОИМ ВРАЧОМ.




- Не храните устройство и некоторые аксессуары (продаются отдельно) рядом с источниками магнитного поля. Также воздействие магнитных полей может привести к повреждению карт с магнитной полосой, например кредитных и телефонных карт, банковских книжек и посадочных талонов.
- Убедитесь, что ремешок устройства чист. При контакте ремешка с загрязняющими частицами, такими как пыль или краска, на нем могут появляться трудноудаляемые пятна.
- Запрещается вставлять острые предметы в клапан сброса давления. Возможно повреждение внутренних компонентов устройства Galaxy Fit и нарушение влагонепроницаемости.
- Использование устройства с поврежденным стеклом или акриловым корпусом может быть травмоопасным. Снова пользоваться устройством можно только после его ремонта в сервисном центре Samsung.

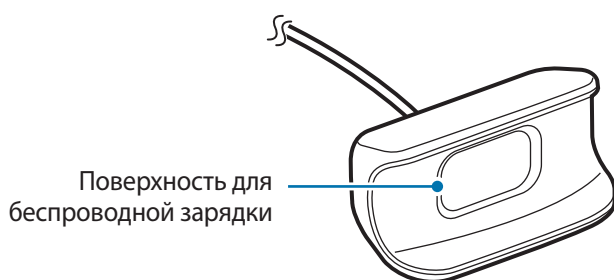


Клапан сброса давления обеспечивает правильность работы внутренних компонентов и датчиков Galaxy Fit в случае изменения атмосферного давления.

Клавиши

Клавиша	Функция
 Боковая	<ul style="list-style-type: none">• Нажмите и удерживайте для быстрого начала тренировки. Продолжайте нажимать и удерживать, чтобы включить или выключить устройство Galaxy Fit.• Нажмите, чтобы включить экран.• Нажмите и удерживайте в течение более 7 секунд, чтобы перезагрузить устройство Galaxy Fit.• Если открыт какой-либо другой экран, нажмите, чтобы перейти на экран часов.

Беспроводное зарядное устройство



- Не допускайте попадания воды на беспроводное зарядное устройство, так как оно не обладает водонепроницаемостью в отличие от устройства Galaxy Fit.
- Не помещайте на беспроводное зарядное устройство какие-либо металлические объекты, кроме устройства Galaxy Fit.

Аккумулятор

Зарядка аккумулятора

Перед первым использованием устройства или после продолжительного периода, в течение которого устройство не использовалось, необходимо зарядить аккумулятор.



Используйте только аккумуляторы, зарядные устройства и кабели, одобренные компанией Samsung. Использование несовместимых зарядных устройств и кабелей может привести к взрыву аккумулятора или повреждению устройства Galaxy Fit.

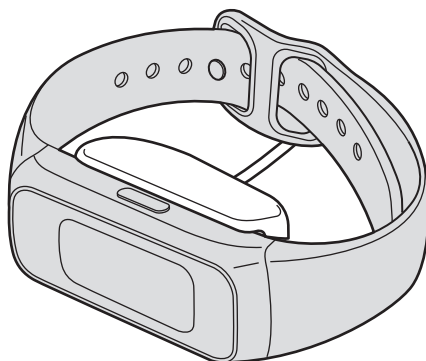


- Используйте беспроводное зарядное устройство, а также обычное зарядное устройство из комплекта поставки. В случае использования стороннего беспроводного и обычного зарядных устройств устройство Galaxy Fit может не заряжаться должным образом.
- Неправильное подключение зарядного устройства может привести к серьезному повреждению вашего устройства. Гарантия не распространяется на любые повреждения, возникшие в результате неправильного использования устройства и аксессуаров.



В целях экономии электроэнергии отключайте зарядное устройство, если оно не используется. Зарядное устройство не оснащено переключателем питания, поэтому его нужно отключать от электрической розетки, чтобы прервать процесс зарядки и сэкономить электроэнергию. При использовании зарядное устройство должно плотно прилегать к электрической розетке и быть легкодоступным.

- 1 Подключите беспроводное зарядное устройство к обычному зарядному устройству, а затем последнее подключите к электрической розетке.
- 2 Поместите устройство Galaxy Fit на беспроводное зарядное устройство, совместив заднюю часть устройства Galaxy Fit с центром беспроводного зарядного устройства.



- 3 После полной зарядки уберите устройство Galaxy Fit с беспроводного зарядного устройства. Сначала отсоедините беспроводное зарядное устройство от обычного зарядного устройства, а затем — от электрической розетки.

Снижение потребления электроэнергии

Ниже перечислены рекомендации по экономии заряда аккумулятора Galaxy Fit.

- Измените настройки уведомлений в приложении **Galaxy Wearable** на мобильном устройстве.
- Отключите функцию вибрации в приложении **Galaxy Wearable** на мобильном устройстве.

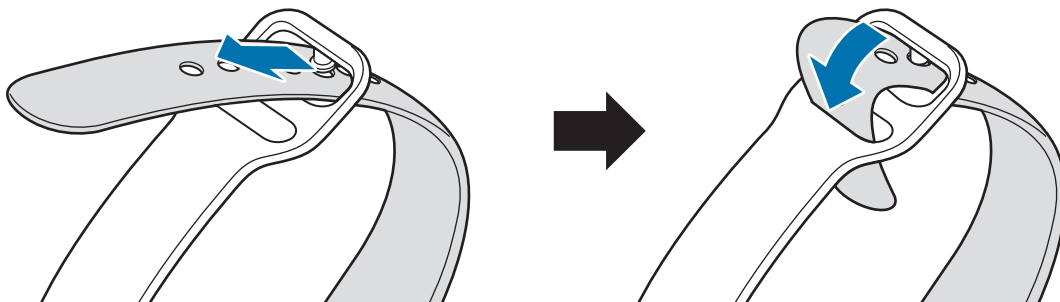
Советы и меры предосторожности во время зарядки аккумулятора

- При наличии посторонних предметов или веществ между устройством Galaxy Fit и беспроводным зарядным устройством устройство Galaxy Fit может не заряжаться должным образом. Не допускайте попадания на устройство Galaxy Fit и беспроводное зарядное устройство пота, жидкостей или пыли.
- При полной разрядке аккумулятора включить устройство Galaxy Fit сразу после подключения к зарядному устройству невозможно. Чтобы включить устройство Galaxy Fit, следует подождать несколько минут, пока аккумулятор немного зарядится.
- Если для зарядки используется не зарядное устройство, а, например, ПК, на зарядку аккумулятора может потребоваться больше времени из-за меньшей силы электрического тока.
- Если устройство Galaxy Fit заряжается одновременно с другими устройствами с помощью зарядного устройства для зарядки нескольких устройств, на полную зарядку может потребоваться больше времени.
- Во время зарядки аккумулятора Galaxy Fit на экране можно просмотреть только текущее время и уровень заряда аккумулятора. При этом будут поступать некоторые уведомления, которые можно просмотреть непосредственно, например, вызовы.
- Если устройство Galaxy Fit получает нестабильное питание во время зарядки, сенсорный экран может не реагировать на прикосновения. В этом случае отсоедините устройство Galaxy Fit от беспроводного зарядного устройства.
- Во время зарядки устройство Galaxy Fit может нагреваться. Это нормальное явление, не влияющее на производительность и срок службы устройства Galaxy Fit. Если аккумулятор нагреется больше обычного, зарядное устройство может прекратить свою работу по соображениям безопасности. Если это произойдет, отсоедините устройство Galaxy Fit от беспроводного зарядного устройства, дайте ему остыть, и только затем продолжите его зарядку.
- Если устройство Galaxy Fit не заряжается должным образом, обратитесь с ним в сервисный центр Samsung.
- Не используйте изогнутый или поврежденный кабель для зарядки.

Ношение устройства Galaxy Fit

Надевание устройства Galaxy Fit

Откройте замок браслета и накиньте ремешок на запястье. Проденьте ремешок через верхнюю часть замка браслета, вставьте шпенец в отверстие, а затем пропустите конец ремешка через нижнюю часть замка браслета, чтобы закрепить устройство Galaxy Fit на запястье. Закрепляйте устройство Galaxy Fit на одно отверстие дальше так, чтобы не испытывать неприятных ощущений, так как ремешок может непреднамеренно затянуться, если конец ремешка потянуть внутрь.



Не сгибайте ремешок слишком сильно. Это может повредить устройство Galaxy Fit.



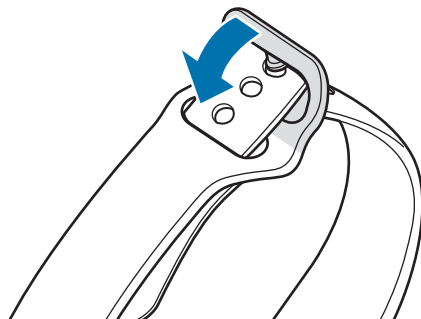
Для более точного измерения пульса с помощью устройства Galaxy Fit носите его так, чтобы оно плотно прилегало к нижней части руки над запястьем. Дополнительные сведения см. в разделе [Правильное ношение устройства Galaxy Fit](#).

Советы и меры предосторожности при использовании ремешка

- Соблюдайте меры предосторожности при ношении устройства Galaxy Fit. Если у вас чувствительная кожа или если вы затянете ремешок устройства Galaxy Fit слишком туго, это может привести к возникновению неприятных ощущений.
- При длительном ношении Galaxy Fit может возникать дискомфорт.
- Раздражение кожи может возникать по причине аллергии, факторов внешней среды, прочих факторов, а также при длительном контакте с мылом или потом.
- Не фиксируйте устройство Galaxy Fit слишком крепко. Храните устройство в сухом чистом месте. Несмотря на то, что устройство соответствует международным нормам безопасности, у некоторых пользователей может возникать раздражение кожи при склонности к аллергическим реакциям на некоторые вещества.

Снятие устройства Galaxy Fit

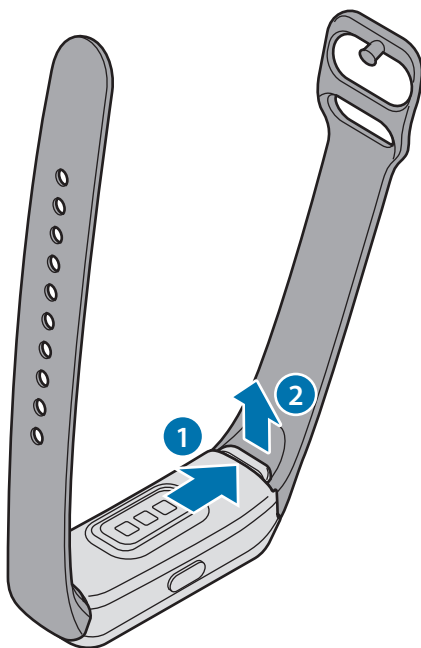
Чтобы снять устройство Galaxy Fit, извлеките шпенец из отверстия и вытяните ремешок, удерживая замок браслета с обеих сторон.



Замена ремешка

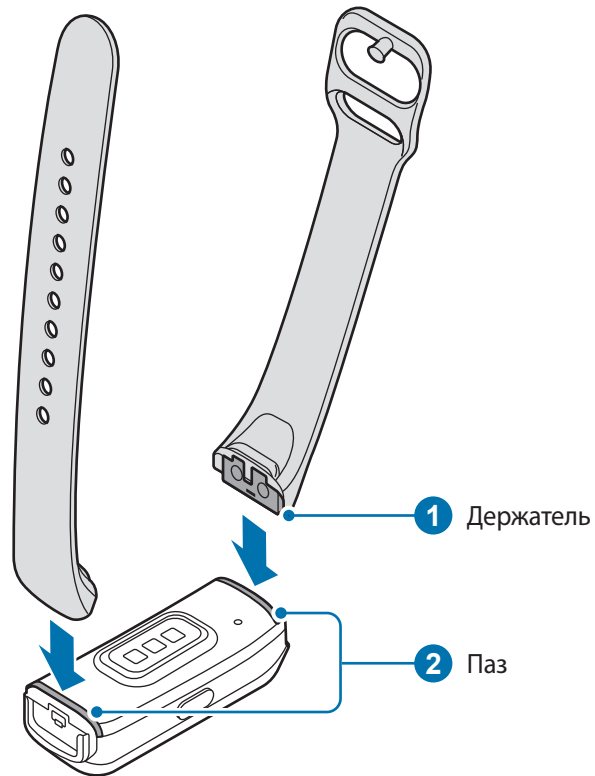
Отсоедините ремешок от устройства Galaxy Fit для замены на новый.

- 1 Надавливая на замок ремешка вниз, потяните за ремешок вверх.



Прочно удерживайте устройство Galaxy Fit и снимите ремешок. Иначе устройство Galaxy Fit может повредиться во время отсоединения ремешка.

- 2** Вставьте держатель нового ремешка в паз Galaxy Fit и надавите на ремешок до щелчка, чтобы он идеально соединился с устройством Galaxy Fit.

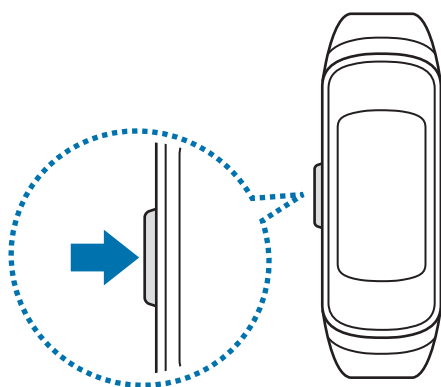


Включение и выключение устройства Galaxy Fit

Чтобы включить устройство Galaxy Fit, нажмите и удерживайте боковую клавишу в течение нескольких секунд.

При первом включении устройства Galaxy Fit или после его сброса на экране появляются инструкции по запуску приложения Galaxy Wearable на мобильном устройстве. Дополнительные сведения см. в разделе [Подключение Galaxy Fit к мобильному устройству](#).

Для выключения устройства Galaxy Fit нажмите и удерживайте боковую клавишу, а затем коснитесь значка ✓.



В местах, где использование беспроводных устройств запрещено, например в самолетах или больницах, следуйте требованиям предупреждающих табличек и указаниям персонала.

Перезапуск устройства Galaxy Fit

Если устройство Galaxy Fit не реагирует на выполняемые действия, для его перезагрузки нажмите и удерживайте боковую клавишу в течение более 7 секунд.

Подключение Galaxy Fit к мобильному устройству

Установка приложения Galaxy Wearable

Чтобы подключить устройство Galaxy Fit к мобильному устройству, установите на мобильном устройстве приложение Galaxy Wearable.

В зависимости от смартфона приложение Galaxy Wearable можно загрузить из следующих источников:

- Устройства на базе Android компании Samsung: **Galaxy Store, Play Маркет**
- Другие устройства Android: **Play Маркет**



Приложение Galaxy Wearable невозможно установить на мобильные устройства, которые не поддерживают синхронизацию с Galaxy Fit. Убедитесь, что ваше мобильное устройство совместимо с устройством Galaxy Fit.

Подключение Galaxy Fit к мобильному устройству по Bluetooth

Galaxy Fit

- 1 Чтобы включить устройство Galaxy Fit, нажмите и удерживайте боковую клавишу.
Появится экран с информацией о приложении Galaxy Wearable.

Смартфон

- 2 Убедитесь, что функция Bluetooth включена.
- 3 Откройте приложение **Galaxy Wearable**.
При необходимости обновите приложение Galaxy Wearable до последней версии.
- 4 Выберите пункт **Начать знакомство**.

5 Выберите устройство на экране.

Если нужное устройство отсутствует, выберите пункт **Моего устройства нет**.

6 Для установки подключения следуйте инструкциям на экране.

После установления подключения на экране устройства Galaxy Fit появится экран часов.




- Способы подключения и экран могут отличаться в зависимости от используемого мобильного устройства и версии программного обеспечения.
- Поддерживаемые мобильные устройства и функции могут отличаться в зависимости от страны, поставщика услуг и производителя устройства. Посетите веб-сайт www.samsung.com, чтобы узнать о совместимых устройствах.
- Для использования всех функций устройства Galaxy Fit обновите приложение Samsung Health до последней версии.

Подключение Galaxy Fit к новому мобильному устройству

Подключите устройство Galaxy Fit к другим мобильным устройствам. К другим мобильным устройствам можно подключиться, если они не подключены к данному устройству Galaxy Fit. При подключении Galaxy Fit к новому мобильному устройству произойдет сброс устройства Galaxy Fit.

1 Откройте приложение **Galaxy Wearable** на мобильном устройстве.

2 Коснитесь значка  → **Отключить**.

3 На новом мобильном устройстве откройте приложение **Galaxy Wearable**, чтобы установить подключение к устройству Galaxy Fit.



Если к нужному мобильному устройству уже подключено другое устройство Galaxy Fit, ваше устройство Galaxy Fit не сможет к нему подключиться. Отключите мобильное устройство от другого устройства Galaxy Fit, чтобы подключить его к данному устройству Galaxy Fit.

Управление экраном

Сенсорный экран



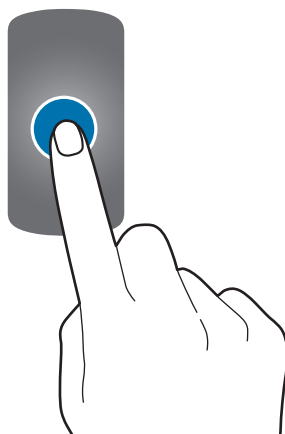
- Следите за тем, чтобы сенсорный экран не соприкасался с другими электронными устройствами. Возникающие при этом электростатические разряды могут привести к неправильной работе экрана или выходу его из строя.
- Во избежание повреждений сенсорного экрана не касайтесь его острыми предметами и не нажимайте на него слишком сильно пальцами.
- Рекомендуется не использовать неподвижные изображения на всем сенсорном экране или его части в течение продолжительного времени. В противном случае на экране могут появляться шлейфы от изображения (эффект выгорания экрана) и артефакты.



- Устройство Galaxy Fit может не распознать касания близко к краям экрана, поскольку они находятся за пределами области сенсорного ввода.
- Рекомендуется пользоваться сенсорным экраном с помощью пальцев.
- При включенном режиме блокировки в воде сенсорный экран не будет действовать.

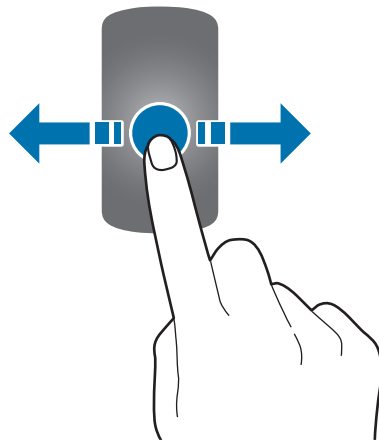
Касание

Чтобы выполнить функцию, выбрать пункт меню или нажать экранную кнопку, коснитесь нужного объекта пальцем.



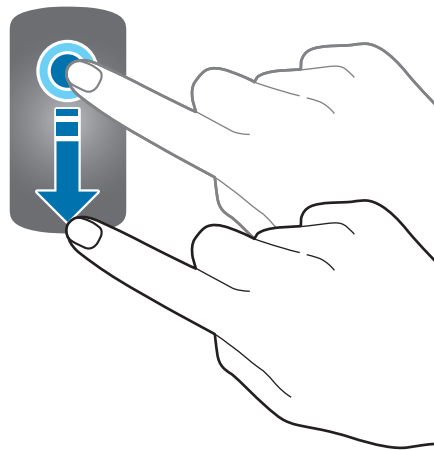
Прокрутка

Проведите влево или вправо, чтобы просмотреть другие экраны.



Перемещение

Чтобы переместить элемент, коснитесь его и перетащите в нужное место.



Структура экрана

Экран «Часы» — это отправная точка для доступа к остальным экранам устройства Galaxy Fit. Пользователю доступны другие экраны, к которым можно перейти с помощью проведения пальцем по экрану влево или вправо.



Доступные экраны, виджеты и порядок их расположения зависят от версии программного обеспечения.

Включение и выключение экрана

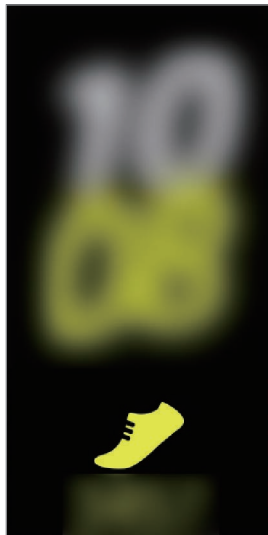
Для включения экрана нажмите боковую клавишу.

Чтобы выключить экран, накройте его ладонью. Кроме того, экран автоматически выключается, если устройство Galaxy Fit не используется в течение определенного периода времени.

Для включения экрана также можно использовать жест пробуждения. На мобильном устройстве откройте приложение **Galaxy Wearable**, выберите пункт **Дом** → **Дополнительные** → **Жест пробуждения**, а затем коснитесь переключателя, чтобы включить соответствующую функцию.

Экран часов

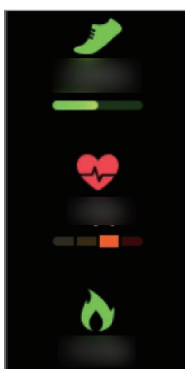
Можно посмотреть текущее время. Можно также посмотреть информацию о здоровье, такую как количество шагов или пульс.



Чтобы изменить циферблат часов, откройте приложение **Galaxy Wearable** на мобильном устройстве, выберите пункт **Циферблаты часов**, а затем выберите нужный циферблат.

Экран виджетов

Для некоторых подключенных мобильных устройств можно моментально просматривать информацию о здоровье и активности, а также информацию приложений, такую как погода и расписания.



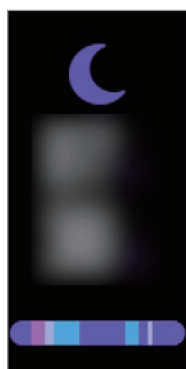
Сводка информации о здоровье



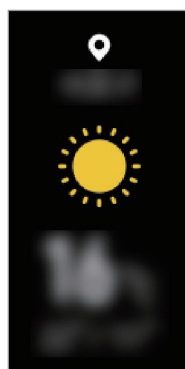
Тренировка



Стресс



Сон



Погода



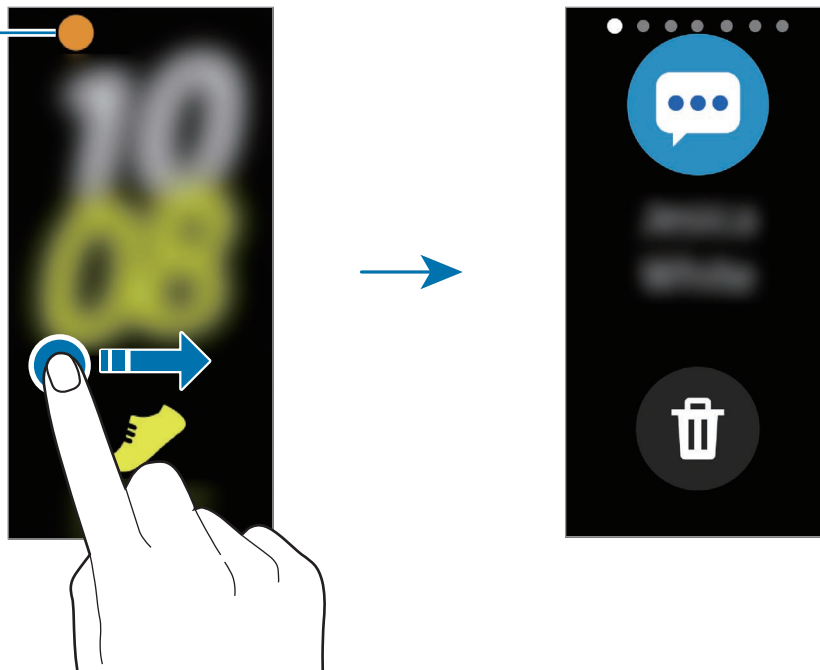
Календарь

Панель уведомлений

При срабатывании будильника, поступлении вызова, сообщения или уведомления с мобильного устройства устройство Galaxy Fit начнет вибрировать.

Проведите вправо по экрану часов, чтобы открыть панель уведомлений и просмотреть уведомление, например, новое сообщение или пропущенный вызов. При наличии непросмотренных уведомлений на экране часов появится оранжевая точка.

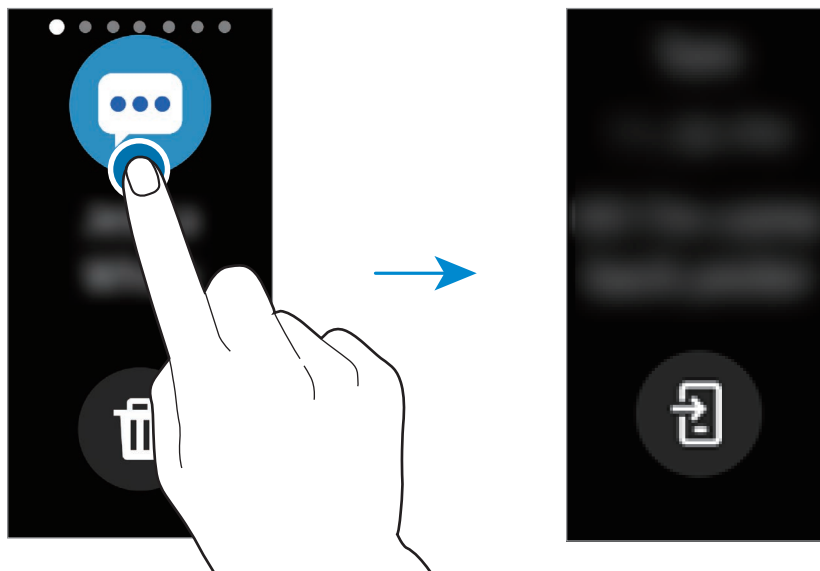
Индикатор уведомлений



Просмотр уведомлений

При поступлении уведомления на экране появляется информация о нем, например обозначается его тип или время получения.

Коснитесь уведомления, чтобы просмотреть подробные сведения.



Блокировка оповещений

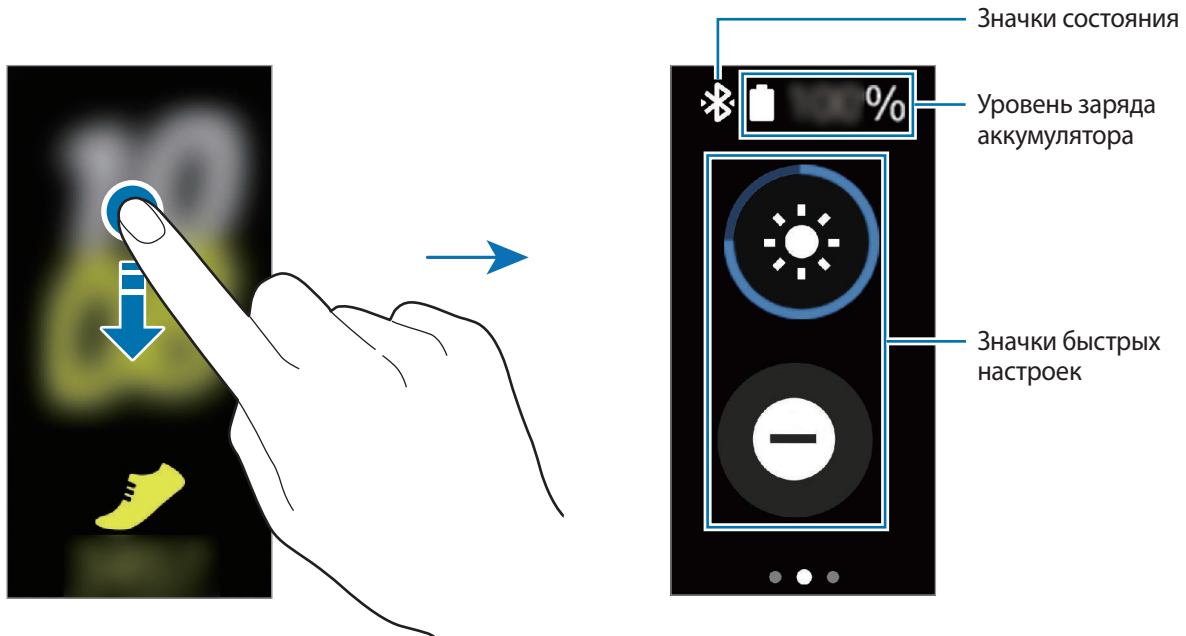
- 1 Откройте приложение **Galaxy Wearable** на мобильном устройстве.
- 2 Выберите пункт **Дом** → **Уведомления**.
- 3 Коснитесь переключателя, чтобы выключить соответствующую функцию.

Чтобы заблокировать уведомления отдельных приложений, выберите пункт **Управление уведомлениями** и коснитесь переключателя рядом с приложением.

Панель быстрого доступа

На этой панели можно просмотреть текущее состояние устройства Galaxy Fit и изменить базовые настройки.

Проведите от верхнего края экрана вниз.



Просмотр значков состояния

Вверху панели быстрого доступа находятся значки состояния, по которым можно узнать о текущем состоянии устройства Galaxy Fit. Значки, указанные в таблице ниже, встречаются чаще всего.









Отображаемые значки состояния могут различаться в зависимости от региона.

Значок	Описание
✱	Bluetooth подключен
✱	Bluetooth отключен
🔋	Уровень заряда аккумулятора

Просмотр значков быстрых настроек

Значки быстрых настроек отображаются на панели быстрого доступа. Коснитесь значка для изменения основных настроек и удобного запуска функций.



Значок	Описание
	Настройка яркости
	Включение режима «Не беспокоить»
	Включение режима блокировки в воде
	Запуск функции поиска телефона
	Включение режима вибрации или беззвучного режима
	Включение режима отхода ко сну

Изменение значка быстрых настроек

Можно изменять значки на панели быстрого доступа.


Запустите приложение **Galaxy Wearable** на мобильном устройстве и выберите пункт **Дом** → **Дополнительные** → **Изменение быстрых настроек**.

Добавление или удаление значков быстрых настроек

Нажмите кнопку  рядом со значком быстрых настроек, чтобы удалить его, или кнопку  рядом с этим значком, чтобы добавить виджет и выберите пункт **СОХРАНИТЬ**.

Значок быстрых настроек будет добавлен или удален с панели быстрого доступа на устройстве Galaxy Fit.




Переупорядочивание значков быстрых настроек

Нажмите кнопку  рядом со значком быстрых настроек, перетащите виджет в нужное место, а затем выберите пункт **СОХРАНИТЬ**.

Порядок значков быстрых настроек будет изменен на панели быстрого доступа устройства Galaxy Fit.

Настройка яркости

Яркость Galaxy Fit можно настраивать в соответствии с предпочтениями.

На панели быстрого доступа коснитесь значка  и отрегулируйте яркость, нажав кнопку  или .

Включение режима «Не беспокоить»

Устройство Galaxy Fit может отключать звук всех уведомлений кроме сигналов будильника и экран не будет включаться при поступлении уведомлений.

На панели быстрого доступа коснитесь значка .

Значок  появится вверху экрана часов.

Включение режима блокировки в воде

На время тренировок в воде можно включить режим блокировки в воде.

На панели быстрого доступа коснитесь значка .

Сенсорный экран и функция жеста пробуждения будут автоматически отключены.

Чтобы выключить режим блокировки в воде, нажмите и удерживайте боковую клавишу до тех пор, пока не исчезнет окружность.

Запуск функции поиска телефона



Функция поиска телефона позволяет найти потерянное мобильное устройство.

На панели быстрого доступа коснитесь значка .

Мобильное устройство издаст звук и включит экран. Дополнительные сведения см. в разделе [Найти мой телефон](#).

Включение режима вибрации или беззвучного режима

Можно включить режим вибрации или беззвучный режим.

На панели быстрого доступа коснитесь значка  или .

Включение режима отхода ко сну

Перед отходом ко сну можно включить соответствующий режим. Звук всех уведомлений кроме сигналов будильника отключается, и экран не будет включаться при поступлении уведомлений во время сна. Функции жеста пробуждения будут также отключены автоматически.

На панели быстрого доступа коснитесь значка .

Значок  появится вверху экрана часов.

Виджеты и функции

Сообщения

Просмотр сообщений и ответ на них с помощью устройства Galaxy Fit.


Просмотр и отправка сообщений



За получение сообщений в роуминге может взиматься дополнительная плата.

- 1 Проведите по экрану часов вправо, чтобы открыть панель уведомлений и просмотреть новое сообщение.
- 2 Проведите по экрану вверх или вниз и сообщение для быстрого ответа.
Сообщение будет отправлено.

Удаление сообщений


Проведите вправо по экрану часов, чтобы открыть панель уведомлений, проведите вверх или вниз по экрану, а затем коснитесь значка .

Ответ на вызовы

Можно просматривать входящие вызовы и отклонять их.

Отклонение вызова

Можно отклонять входящие вызовы.

При поступлении вызова коснитесь значка  и перетащите его вверх.

Просмотр пропущенного вызова

При наличии пропущенного вызова на экране уведомлений появляется уведомление. Проведите по экрану часов вправо, чтобы открыть панель уведомлений и просмотрите уведомление.

Виджет контроля за здоровьем

Введение

Различные виджеты, такие как трекер шагов, тренировок или стресса, позволяют контролировать состояние здоровья и управлять им. Кроме того, виджеты контроля за здоровьем помогают воспитывать здоровые привычки, регистрируя активность и характер сна пользователя.

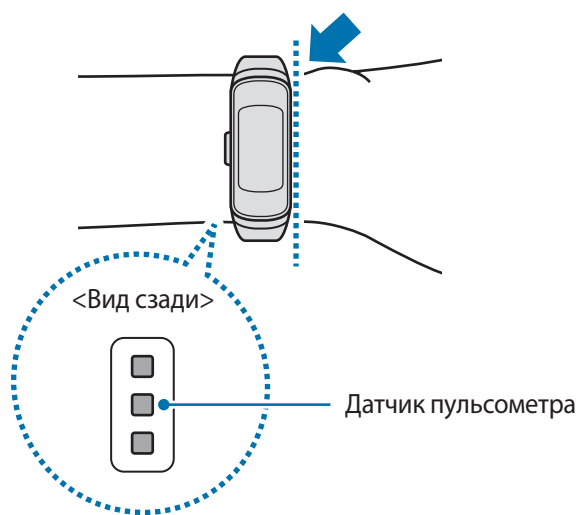
Можно просматривать дополнительную информацию, сохранять данные, связанные со здоровьем и управлять этими данными с помощью приложения Samsung Health на мобильном устройстве, подключенном к устройству Galaxy Fit.



- Функции приложения Samsung Health предназначены исключительно для отдыха, поддержания хорошего самочувствия и физической формы. Данные функции не предназначены для использования в медицинских целях. Перед использованием этих функций внимательно прочтите приведенные инструкции.
- Любая информация, полученная на основе использования Galaxy Fit или программного обеспечения Fit либо любого предварительно загруженного приложения, может быть неактуальной, неточной, неполной и неверной.

Правильное ношение устройства Galaxy Fit

- Запустите приложение **Galaxy Wearable** на мобильном устройстве, выберите пункт **Дом** → **Параметры здоровья** → **Настройки автоизмерения пульса**, а затем выберите пункт **Всегда** или **Часто**, чтобы определить как часто будет измеряться пульс. При измерении пульса наденьте устройство Galaxy Fit на запястье, чтобы оно плотно прилегало к руке, как показано на рисунке ниже.
- Если устройство Galaxy Fit закреплено слишком туго, может возникнуть раздражение кожи, а если слишком слабо — может образовываться трение.





- Точность результатов измерения датчика пульсометра зависит от условий измерения и окружающих условий.
- Используйте функцию пульсометра только для измерения пульса.
- Не смотрите на датчик пульсометра без применения защитных средств для глаз. Это может привести к нарушению зрения. Не позволяйте детям смотреть непосредственно на датчик пульсометра.
- Низкая температура окружающей среды может влиять на результаты измерений. В холодное время года необходимо согреться перед осуществлением замера.
- Измеряйте ваш пульс сидя, в расслабленном состоянии. Не двигайтесь во время измерения пульса. Это может привести к неточному измерению пульса.
- Если полученные показания существенно отличаются от ожидаемых, отдохните, а затем повторно осуществите замеры.
- Курение и употребление алкоголя перед замерами могут повлиять на их результаты.
- Не разговаривайте, не зевайте и не дышите глубоко во время измерения пульса. Это может привести к неточному измерению пульса.
- Поскольку для измерения пульса датчиком пульсометра используется свет, точность результатов измерений зависит от физических факторов, влияющих на поглощение и отражение света, таких как кровообращение/кровяное давление, состояние кожи и расположение и концентрация кровеносных сосудов. Кроме того, если пульс сильно повышен или понижен, результаты измерения могут быть неточными.
- Пользователи с тонким запястьем могут получить неточные результаты измерений пульса из-за того, что устройство может неплотно прилегать, вследствие чего свет отражается неравномерно. При ненадлежащем измерении пульса сдвиньте датчик пульсометра вправо, влево, вверх или вниз на запястье, чтобы отрегулировать его положение, или поверните устройство, чтобы плотно закрепить его на внутренней стороне запястья.
- При загрязнении датчика пульсометра вытрите его и повторите попытку. К неравномерному отражению света датчика могут привести препятствия между ремешком устройства и вашим запястьем, такие как волосы, грязь или посторонние частицы. Убедитесь, что ремешок прилегает плотно, прежде чем начать использование устройства.
- Если устройство нагревается, снимите его, чтобы оно остыло. Длительное ношение устройства с нагретой поверхностью на руке может привести к ожогу.

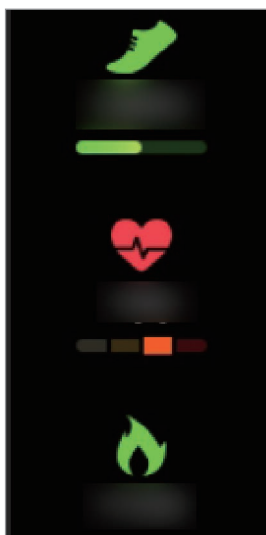
Дополнительная информация

- Целью сбора данных является предоставление необходимых вам услуг, включая предоставление дополнительной информации для улучшения здоровья, создания резервных копий данных и их синхронизации, проведения анализа данных и оценки результатов или разработки и повышения качества предоставляемых услуг. (Но если вы войдете в свою учетную запись Samsung из приложения Samsung Health, данные могут быть сохранены на сервере с целью их резервирования.) Персональные данные сохраняются до тех пор, пока есть потребность в их наличии. Данные, которые вы опубликовали в социальных сетях или сохраняли на накопительные устройства, удаляются отдельно.
- В случае ненадлежащего использования данных, сообщенных в социальных сетях или переданных другим, вся ответственность лежит на самом пользователе. Поэтому будьте осторожны, сообщая свои персональные данные.
- Если ваше устройство Galaxy Fit подключено к мобильному устройству, проверьте протокол соединения, чтобы убедиться, что он работает правильно. Если используется беспроводное соединение, такое как Bluetooth, в работе Galaxy Fit могут возникать электронные помехи от других устройств. Не используйте устройство Galaxy Fit рядом с другими устройствами, которые излучают радиоволны.
- Содержимое приложения Samsung Health может меняться в зависимости от его версии. Услуги, предоставляемые данным приложением, могут меняться, а их поддержка может прекращаться без предварительного уведомления.
- Доступные функции и службы приложения Samsung Health могут отличаться в зависимости от действующих в вашем регионе законов и норм.
- Некоторые функции приложения Samsung Health могут не предоставляться в вашем регионе.
- Функции Samsung Health предназначены только для поддержания формы и предоставляются исключительно в справочных целях; они не предназначены для диагностики болезней или болезненных состояний, в том числе для лечения, снижения осложнений или предотвращения болезней.

Сведения о здоровье

Просматривайте информацию об активности и здоровье, например, о пройденных за день шагах, потраченных калориях и пульсе в реальном времени.

Проведите влево по экрану часов, чтобы переключиться на экран виджета со сводной информацией о здоровье.



Проведите по экрану вверх или вниз для просмотра информации о здоровье.

Упражнение

Введение

Записывайте информацию о тренировках и просматривайте результаты, например потраченные калории, с помощью функции отслеживания тренировок.



- Перед использованием данной функции беременными женщинами, пожилыми людьми и маленькими детьми, а также людьми, страдающими от хронических заболеваний, таких как сердечная недостаточность или гипертония, рекомендуется проконсультироваться с врачом.
- Если во время упражнения вы чувствуете боль, головокружение или одышку, немедленно прекратите использование этой функции и обратитесь к врачу.
- После приобретения или сброса устройства Galaxy Fit следует создать свой профиль.


Во время занятий на холоде учитывайте указанные ниже условия:

- Не пользуйтесь устройством на холоде. По возможности пользуйтесь устройством в помещении.
- Перед началом использования устройства Galaxy Fit на улице в холодную погоду закрывайте его рукавом.

Начало тренировки

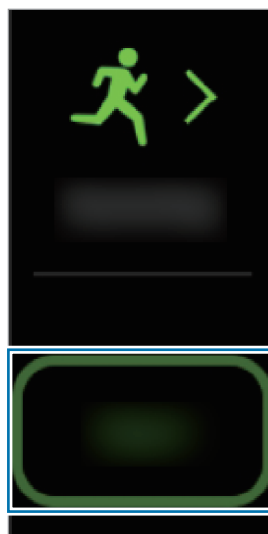
- 1 Проведите влево по экрану часов, чтобы переключиться на экран виджета тренировок.
- 2 Коснитесь типа тренировки, а затем выберите из списка нужный тип тренировки и начните заниматься.

Если нужный тип тренировки уже выбран, выберите пункт **Запуск** и начните заниматься.

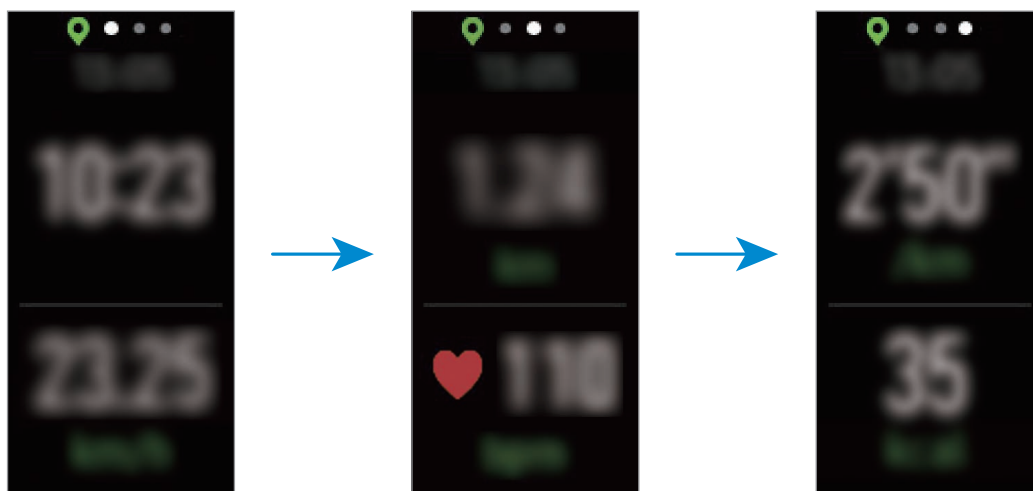
Если нужный тип тренировки отсутствует, коснитесь значка , чтобы открыть приложение **Samsung Health** на мобильном устройстве и добавьте тип тренировки, отображаемый на устройстве Galaxy Fit.



- После начала тренировки пульс измеряется непрерывно. Для более точного измерения пульса с помощью устройства Galaxy Fit носите его так, чтобы оно плотно прилегло к нижней части руки над запястьем.
- Для более точного измерения старайтесь не двигаться до тех пор, пока на экране не появится ваш пульс.
- Пульс может временно не отображаться в определенных условиях, например, в зависимости от окружающей среды, физического состояния пользователя или характера ношения Galaxy Fit.
- При выборе пункта **Плавание** автоматически включается режим блокировки в воде.



- 3 Проведите по экрану влево или вправо, чтобы просмотреть информацию об упражнении, например пульс, расстояние или время, на экране тренировки.



Во время плавания можно просматривать дополнительную информацию, например, об интервале и махе.




- Если выбрать пункт **Плавание**, режим блокировки в воде включается автоматически и сенсорный экран перестает действовать. Данные на экране будут сменяться автоматически информацией о тренировке.
- При выборе пункта **Плавание** записываемые данные могут быть неточными в следующих случаях:
 - Если прекратить плавание, не достигнув конечной точки
 - Если в середине пути изменить стиль плавания
 - Если прекратить движения руками, не достигнув конечной точки
 - Если коснуться бортика ногами или плыть без рук
 - Если не приостановить и не начать тренировку заново нажатием на боковую клавишу, а вместо этого завершить тренировку нажатием на боковую клавишу с выбором пункта **Завершить**

- 4 Чтобы приостановить выполнение упражнения, нажмите боковую клавишу.
Чтобы возобновить упражнение, снова нажмите боковую клавишу после его приостановки.
Чтобы завершить тренировку, выберите пункт **Завершить** после паузы.
Чтобы завершить плавание, нажмите и удерживайте боковую клавишу, чтобы отключить режим блокировки в воде, снова нажмите боковую клавишу, после чего выберите пункт **Завершить**.
- 5 После завершения упражнения проведите по экрану вверх или вниз и просмотрите информацию об упражнении.

Быстрое начало тренировки

Чтобы быстро начать тренировку, можно нажать и удерживать боковую клавишу без необходимости переключаться на экран виджета тренировки.

- 1 Нажмите и удерживайте боковую клавишу.
- 2 Нажмите кнопку  и выберите тип тренировки для быстрого начала.
Так как тип тренировки выбран, тренировку можно будет быстро начать.
Чтобы изменить тип тренировки для быстрого начала, запустите приложение **Galaxy Wearable** на мобильном устройстве, выберите пункт **Дом** → **Дополнительные** → **Удержание боковой клавиши**, а затем выберите другой тип тренировки.

Выполнение нескольких физических упражнений

Существует возможность одновременной регистрации данных нескольких физических упражнений с переходом к другому упражнению сразу после завершения текущего.

- 1 Чтобы приостановить выполнение текущего упражнения, нажмите боковую клавишу.
- 2 Выберите пункт **Создать**.
- 3 Выберите тип упражнения и начните следующее упражнение.

Автоматическое определение тренировки

Если с момента начала тренировки средней или высокой интенсивности прошло более десяти минут, устройство Galaxy Fit автоматически определяет тренировку и фиксирует ее данные, такие как тип, продолжительность и потраченные калории.

Если прекратить выполнять некоторые упражнения более, чем на одну минуту, Galaxy Fit автоматически определяет, что тренировка прекращена и эта функция выключается. Просматривайте информацию о тренировке в приложении Samsung Health на мобильном устройстве, подключенном к устройству Galaxy Fit.



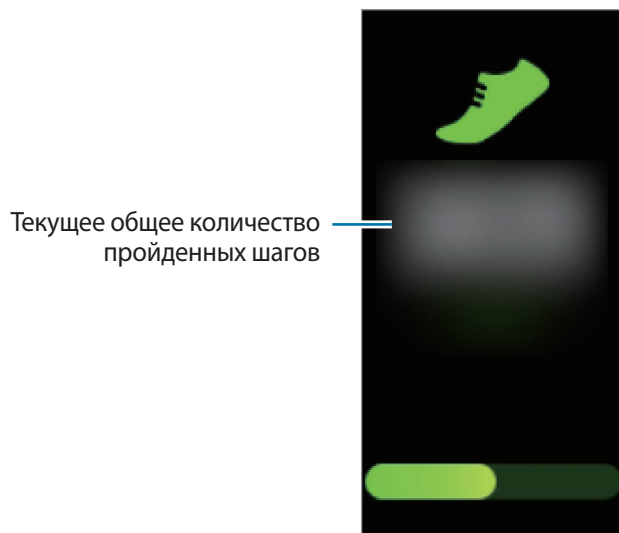
- Можно просмотреть список упражнений, поддерживаемых функцией автоматического распознавания упражнений. Запустите приложение **Galaxy Wearable** на мобильном устройстве и выберите пункт **Дом** → **Параметры здоровья** → **Обнаруж. тренировок**.
- Функция автоматического распознавания тренировки измеряет проделанное расстояние и количество потраченных калорий с помощью датчика ускорения. В зависимости от темпа ходьбы, характера тренировок и образа жизни измерения могут быть неточными.

Шаги

Введение

Устройство Galaxy Fit подсчитывает количество сделанных шагов и измеряет пройденное расстояние, а также потраченные калории.

Проведите влево по экрану часов, чтобы переключиться на экран виджета шагов.



Проведите по экрану вверх или вниз для просмотра информации о шагах.



- После начала отсчета количества шагов трекер шагов отслеживает шаги и отображает данные с небольшой задержкой, так как устройство Galaxy Fit точно определяет движение только после того, как пользователь пройдет небольшое расстояние. Кроме того, всплывающее окно с сообщением о достижении цели может выводиться с задержкой для обеспечения точности учета шагов.
- В случае использования трекера шагов во время поездки в машине или поезде, сотрясение устройства может повлиять на подсчет количества шагов.
- Чтобы использовать функцию, необходимо сначала добавить виджет шагов. Откройте приложение **Galaxy Wearable** на мобильном устройстве, выберите пункт **Дом** → **Виджеты**, коснитесь значка **+** рядом с виджетом шагов, а затем выберите пункт **СОХРАНИТЬ**.

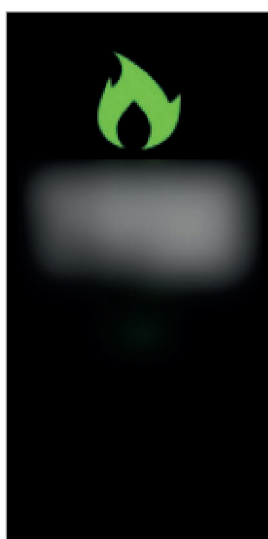
Установка цели для прохождения шагов

Откройте приложение **Galaxy Wearable** на мобильном устройстве и выберите пункт **Дом** → **Параметры здоровья** → **Цель по шагам**, чтобы задать цель прохождения шагов.

Калории


Можно просматривать общее количество потраченных за день калорий, а также общее количество калорий, потраченных за каждую активность и время покоя.

Проведите влево по экрану часов, чтобы переключиться на экран виджета калорий.



Проведите по экрану вверх или вниз для просмотра информации о калориях.



- Количество потраченных калорий зависит от персонального метаболизма, вычисляемого по зарегистрированному профилю пользователя. При первом запуске этой функции персональный метаболизм пользователя до момента запуска этой функции отображается в качестве потраченных калорий.
- Чтобы использовать функцию, необходимо сначала добавить виджет калорий. На мобильном устройстве запустите приложение **Galaxy Wearable**, выберите пункт **Дом** → **Виджеты**, коснитесь значка виджета калорий , а затем выберите пункт **СОХРАНИТЬ**.

Стресс

Введение


Устройство Galaxy Fit вычисляет и записывает данные о стрессе, анализируя изменения пульса, и позволяет избавляться от напряжения, следуя указаниям по выполнению дыхательного упражнения, отображаемым на устройстве.



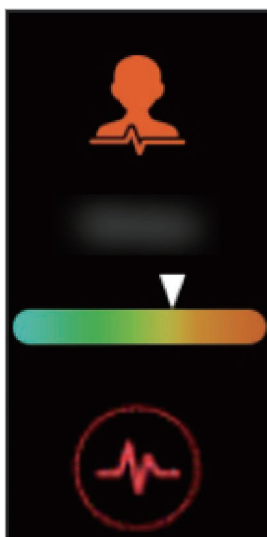
- Более точные результаты уровня стресса можно будет получить по мере накопления данных об уровне стресса посредством его автоматического измерения.
- Измеренный уровень стресса не обязательно связан с эмоциональным состоянием.
- Уровень стресса может не измеряться во время сна, тренировок, активных перемещений или непосредственно после завершения тренировки.
- Для более точного измерения пульса с помощью устройства Galaxy Fit носите его так, чтобы оно плотно прилегало к нижней части руки над запястьем. Дополнительные сведения см. в разделе [Правильное ношение устройства Galaxy Fit](#).
- Доступность этой функции зависит от региона.

Измерение вашего уровня стресса

- 1 Проведите влево по экрану часов, чтобы переключиться на экран виджета стресса.

2 Коснитесь значка , чтобы начать измерение уровня стресса.

Через несколько секунд на экране отобразятся сведения о текущем уровне стресса.



Проведите по экрану вверх или вниз для просмотра информации об уровне стресса.



Отслеживание уровня стресса

Устройство Galaxy Fit измеряет и регистрирует уровень стресса с регулярными интервалами в течение дня.

- 1 Запустите приложение **Galaxy Wearable** на мобильном устройстве и выберите пункт **Дом** → **Параметры здоровья**, а затем коснитесь переключателя **Автоизмер. стресса**, чтобы включить соответствующую функцию.
- 2 Проведите влево по экрану часов, чтобы переключиться на экран виджета стресса.
- 3 Немного подождав, проведите по экрану вверх или вниз для просмотра информации об уровне стресса.

Борьба со стрессом

Можно снизить стресс, следуя указаниям по выполнению дыхательного упражнения на Galaxy Fit в течение 5 минут ежедневно.


- 1 Проведите влево по экрану часов, чтобы переключиться на экран виджета стресса, проведите по экрану вверх, а затем выберите пункт **Дыхание**.
- 2 Коснитесь значка  и начните выполнять дыхательное упражнение.
Для завершения дыхательного упражнения коснитесь значка .

Пульс

Введение

Измерение и запись сердечного ритма.



- Функция измерения пульса на Galaxy Fit предназначена только для поддержания формы и предоставляется исключительно в справочных целях; она не предназначена для диагностики болезней или болезненных состояний, в том числе для лечения, уменьшения осложнений или предотвращения болезней.
- Для более точного измерения пульса с помощью устройства Galaxy Fit носите его так, чтобы оно плотно прилегало к нижней части руки над запястьем. Дополнительные сведения см. в разделе [Правильное ношение устройства Galaxy Fit](#).
- Устройство Galaxy Fit может использоваться как аксессуар для измерения пульса. Подключите Galaxy Fit и мобильное устройство, коснитесь трекера тренировки в приложении Samsung Health на мобильном устройстве, чтобы начать тренировку. Можно просмотреть измерения пульса на экране тренировки, в результатах трекера тренировки, а также в трекере пульса.
- Чтобы использовать функцию, необходимо сначала добавить виджет пульса. Откройте приложение **Galaxy Wearable** на мобильном устройстве, выберите пункт **Дом** → **Виджеты**, коснитесь значка  рядом с виджетом пульса, а затем выберите пункт **СОХРАНИТЬ**.

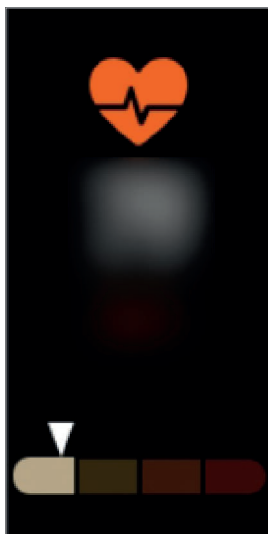
Обратите внимание на перечисленные ниже условия измерения пульса:

- Если результаты замеров существенно отличаются от ожидаемых, отдохните, а затем повторно осуществите замеры.
- В холодное время года необходимо согреться перед осуществлением замера.
- Курение и употребление алкоголя перед замерами могут повлиять на их результаты.
- Не разговаривайте, не зевайте и не дышите глубоко во время измерения пульса. Это может привести к неточному измерению пульса.
- Показатели измерения пульса могут различаться в зависимости от способа измерения и состояния окружающей среды во время измерения.
- Если датчик пульсометра не работает, убедитесь, что устройство Galaxy Fit правильно зафиксировано на запястье и ничто не препятствует его работе. Если неисправности в работе датчика не исчезнут, обратитесь в сервисный центр Samsung.

Отслеживание пульса

Устройство Galaxy Fit измеряет и регистрирует пульс с регулярными интервалами в течение дня.

Проведите влево по экрану часов, чтобы переключиться на экран виджета пульса.



Немного подождав, проведите по экрану вверх или вниз для просмотра информации о пульсе.

Измерение пульса

Пульс можно измерить вручную в любой момент.

- 1 Запустите приложение **Galaxy Wearable** на мобильном устройстве, выберите пункт **Дом** → **Параметры здоровья** → **Настройки автоизмерения пульса**, а затем выберите пункт **Никогда**.
- 2 Проведите влево по экрану часов, чтобы переключиться на экран виджета пульса.
- 3 Коснитесь значка , чтобы начать измерение пульса.
Через несколько секунд на экране отобразятся сведения о текущей частоте пульса.
- 4 Проведите по экрану вверх или вниз для просмотра информации о пульсе.

Сон

Введение

Регистрация продолжительности сна возможна посредством анализа движений во время сна.

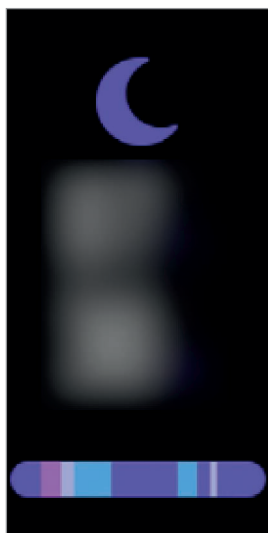


Для более точного измерения пульса с помощью устройства Galaxy Fit носите его так, чтобы оно плотно прилегало к нижней части руки над запястьем. Дополнительные сведения см. в разделе [Правильное ношение устройства Galaxy Fit](#).

Просмотр данных сна

Устройство Galaxy Fit регистрирует данные о сне во время ношения.

Проведите влево по экрану часов, чтобы переключиться на экран виджета сна после пробуждения.



Проведите по экрану вверх или вниз для просмотра информации о сне.




- Просматривайте режим сна и информацию в приложении Samsung Health на мобильном устройстве, подключенном к устройству Galaxy Fit.
- Режим сна состоит из четырех состояний (пробуждение, быстрый сон, неглубокий сон, глубокий сон), которые анализируются по движениям и изменениям пульса.
- В случае нерегулярного пульса устройству Galaxy Fit не удастся распознать пульс должным образом, режим сна будет анализироваться по трем состояниям (беспокойный сон, легкий сон, отсутствие движений).

Вода



Введение

Учет количества выпитых стаканов воды.



Чтобы использовать функцию, необходимо сначала добавить виджет воды. Откройте приложение **Galaxy Wearable** на мобильном устройстве, выберите пункт **Дом** → **Виджеты**, коснитесь значка  рядом с виджетом воды, а затем выберите пункт **СОХРАНИТЬ**.

Учет потребления воды

- 1 Проведите влево по экрану часов, чтобы переключиться на экран виджета воды.
- 2 Выпив стакан воды, коснитесь значка .
Если по ошибке введено неправильное значение, исправьте его, коснувшись .




Кофеин



Введение

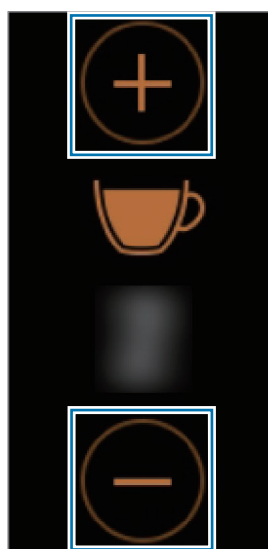
Учет количества выпитых чашек кофе.



Чтобы использовать функцию, необходимо сначала добавить виджет кофеина. Откройте приложение **Galaxy Wearable** на мобильном устройстве, выберите пункт **Дом** → **Виджеты**, коснитесь значка  рядом с виджетом кофеина, а затем выберите пункт **СОХРАНИТЬ**.

Учет количества выпитого кофе

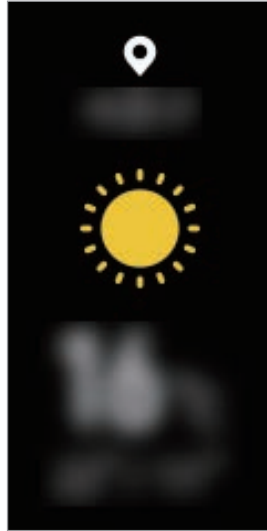
- 1 Проведите влево по экрану часов, чтобы переключиться на экран виджета кофеина.
- 2 Выпив чашку кофе, коснитесь значка .
Если по ошибке введено неправильное значение, исправьте его, коснувшись .



Погода

Просматривайте информацию о погоде на устройстве Galaxy Fit для местоположений, указанных на подключенном мобильном устройстве.

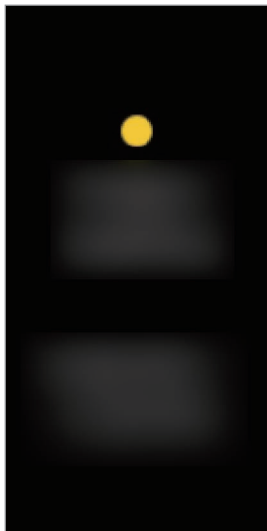
Проведите влево по экрану часов, чтобы переключиться на экран виджета погоды.



Календарь

С помощью Galaxy Fit можно просматривать расписания событий, сохраненных на мобильном устройстве.


Проведите влево по экрану часов, чтобы переключиться на экран виджета календаря.




- Все события, запланированные на мобильном устройстве, будут синхронизироваться с подключенным устройством Galaxy Fit автоматически и пользователь сможет просматривать их, а также принимать сигналы с устройства Galaxy Fit.
- Чтобы использовать функцию, необходимо сначала добавить виджет календаря. Откройте приложение **Galaxy Wearable** на мобильном устройстве, выберите пункт **Дом** → **Виджеты**, коснитесь значка  рядом с виджетом календаря, а затем выберите пункт **СОХРАНИТЬ**.

Секундомер и таймер





Чтобы использовать секундомер и таймер, необходимо сначала добавить соответствующий виджет. Откройте приложение **Galaxy Wearable** на мобильном устройстве, выберите пункт **Дом** → **Виджеты**, коснитесь значка  рядом с виджетом секундомера и таймера, а затем выберите пункт **СОХРАНИТЬ**.

Использование секундомера

- 1 Проведите влево по экрану часов, чтобы переключиться на экран виджета секундомера и таймера.
- 2 Коснитесь значка .
- 3 Коснитесь экрана, чтобы запустить отсчет.
- 4 Коснитесь экрана, чтобы остановить отсчет.
Выберите пункт **Сброс**, чтобы вернуть секундомер к настройке по умолчанию.

Использование таймера


- 1 Проведите влево по экрану часов, чтобы переключиться на экран виджета секундомера и таймера.
- 2 Коснитесь значка .
- 3 Коснитесь экрана, проведите вверх или вниз по экрану, чтобы задать время, а затем снова коснитесь экрана.
- 4 По истечении времени таймера коснитесь значка  и перетащите его вверх.

Найти мой телефон

Если не удастся вспомнить, где было оставлено мобильное устройство, его можно найти с помощью Galaxy Find.

1 Проведите по экрану вниз, чтобы открыть панель быстрого доступа.

2 Коснитесь значка .

Мобильное устройство издаст звук и включит экран. Коснитесь значка  и перетащите его влево или вправо на мобильном устройстве, а затем на устройстве Galaxy Find выберите пункт **Стоп**.

Приложение Galaxy Wearable

Введение

Чтобы подключить устройство Galaxy Fit к мобильному устройству, необходимо установить на мобильном устройстве приложение Galaxy Wearable. В приложении Galaxy Wearable можно просмотреть информацию Galaxy Fit и изменить различные настройки, такие как настройки уведомлений.

Откройте приложение **Galaxy Wearable** на мобильном устройстве.

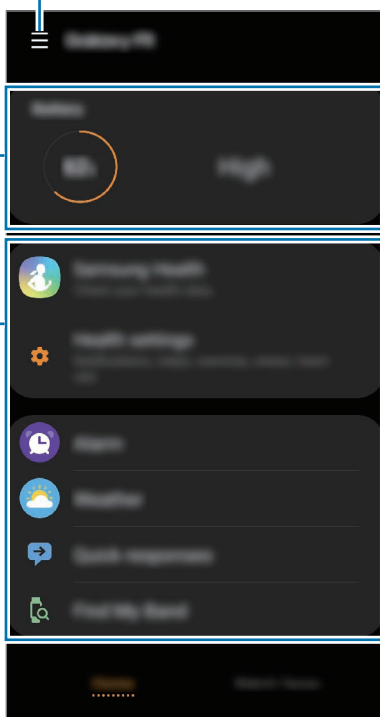


Доступные функции зависят от типа подключенного мобильного устройства.

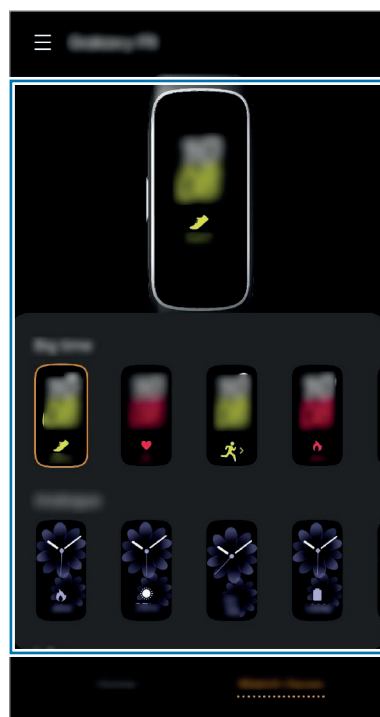
Доступ к
дополнитель-
ным параметрам

Состояние
аккумулятора
Galaxy Fit

Запуск
приложения
Samsung Health
и функций,
которые можно
использовать
при
подключении
Galaxy Fit, а
затем изменить
настройки
Galaxy Fit



Домашний экран



Изменение вида
часов

Циферблаты часов

Коснитесь значка  и воспользуйтесь следующими возможностями:

- **Подключить новое устройство:** отсоединение текущего устройства от подключенного в данный момент мобильного устройства и подключение нового устройства. Выберите устройство на экране либо выберите пункт **Моего устройства нет**, если не можете найти свое устройство, а затем следуйте инструкциям на экране для подключения к новому устройству.
- **Отключить:** отсоединение устройства Galaxy Fit от подключенного в данный момент мобильного устройства.
- **Автопереключ.:** устройство Galaxy Fit будет по-прежнему автоматически подключаться к мобильному устройству в случае, если оно надето на запястье.



Этот параметр отображается, когда два устройства, которые поддерживают функцию автоматического переключения, сопряжены с мобильным устройством.

- **Уведомления от приложений:** изменение настроек различных уведомлений приложения Galaxy Wearable на мобильном устройстве.
- **Руководство пользователя:** просмотр руководства пользователя для ознакомления с инструкциями по использованию устройства Galaxy Fit.
- **Свяжитесь с нами:** приложение **Samsung Members** предлагает услуги поддержки покупателей, такие как диагностика неполадок устройств, и позволяет пользователям направлять вопросы и отчеты об ошибках. С его помощью можно также делиться информацией с другими участниками сообщества пользователей устройств Galaxy или получать самые последние новости и советы для устройств Galaxy. Приложение **Samsung Members** помогает решать любые проблемы, которые могут возникнуть у пользователя в процессе использования устройства.



Доступность этой функции зависит от региона, поставщика услуг или модели, которая не поддерживает приложение **Samsung Members**.

Домашний экран

Введение

Просмотр состояния устройства Galaxy Fit и изменение его настроек. Можно также запустить приложение Samsung Health, подключив устройство Galaxy Fit к мобильному устройству.

Запустите приложение **Galaxy Wearable** на мобильном устройстве и выберите пункт **Дом**.

Аккумулятор

Просмотр оставшегося заряда аккумулятора устройства Galaxy Fit.

Samsung Health

Просмотр данных устройства Galaxy Fit, сохраненных в приложении Samsung Health.

Запустите приложение **Galaxy Wearable** на мобильном устройстве и выберите пункт **Дом** → **Samsung Health**.

Параметры здоровья

Просмотр данных о здоровье на устройстве Galaxy Fit, сохраненных в приложении Samsung Health и изменение настроек здоровья.

Запустите приложение **Galaxy Wearable** на мобильном устройстве и выберите пункт **Дом** → **Параметры здоровья**.



Если приложение Samsung Health, установленное на мобильном устройстве удалить, сохраненные данные о здоровье также будут удалены и произойдет сброс настроек здоровья.

- **Уведомления:** включение или отключение уведомлений об обнаружении времени тренировок, времени неактивности, высоком пульсе и достижении цели прохождения шагов.
- **Цель по шагам:** просмотр или изменение цели прохождения шагов, сохраненной в приложении Samsung Health.
- **Управление физическими упражнениями:** добавление или удаление типа тренировки, отображаемой на устройстве Galaxy Fit. Можно выбрать до десяти типов тренировок.
- **Обнаруж. тренировок:** настройка устройства Galaxy Fit на автоматическое распознавание тренировки.

- **Блок. откл. экр. во время трен.:** отображение на экране устройства Galaxy Fit информации о тренировке в момент ее выполнения.
- **Автоизмер. стресса:** автоматическое измерение устройством Galaxy Fit уровня стресса, а также его запись через регулярные интервалы времени в течение дня.
- **Настройки ритма дыхания:** изменение настроек дыхательного упражнения на устройстве Galaxy Fit.
- **Настройки автоизмерения пульса:** частота измерения пульса устройством Galaxy Fit.
- **Предупреждение о высоком пульсе:** выбор пульса в состоянии покоя и включение уведомления, которое оповещает о превышении заданного пульса во время неактивности.



Эта функция доступна только в том случае, если параметр **Настройки автоизмерения пульса** имеет значение **Всегда**.

Будильник

Устанавливайте сигналы будильника и управляйте ими.

Установка сигналов


- 1 Откройте приложение **Galaxy Wearable** на мобильном устройстве.
- 2 Выберите пункт **Дом** → **Будильник** → **Добавить будильник**.
При наличии сохраненного сигнала будильника нажмите кнопку **+** вверху списка будильников.
- 3 Задайте время будильника и выберите дни, в которые должен срабатывать сигнал, после чего выберите пункт **СОХРАНИТЬ**.
Сохраненный сигнал будильника будет добавлен в список сигналов и устройство Galaxy Fit начнет вибрировать в заданное время.

Чтобы включить или отключить сигнал, коснитесь переключателя рядом с нужным сигналом в списке.

Выключение сигнала

При срабатывании сигнала коснитесь значка на устройстве Galaxy Fit и перетащите его вверх.

Удаление сигнала

В списке сигналов нажмите и удерживайте сигнал, а затем выберите пункт **Удалить**. Можно также коснуться значка  вверху экрана, выбрать сигнал, который нужно удалить, а затем выбрать пункт **Удалить**.

Погода

Измените настройки, связанные с погодной информацией, которая отображается на экране виджета погоды на устройстве Galaxy Fit.

Откройте приложение **Galaxy Wearable** на мобильном устройстве, выберите пункт **Дом** → **Погода** → **Настройки**, чтобы изменить настройки, такие как единица измерения температуры, интервал обновления информации о погоде или использование текущего местоположения.




Быстрые ответы

Редактируйте или добавляйте шаблоны для ответа на сообщения.

- 1 Откройте приложение **Galaxy Wearable** на мобильном устройстве.
- 2 Выберите пункт **Дом** → **Быстрые ответы**.
- 3 Выберите шаблон, который нужно отредактировать.
Чтобы добавить шаблон, коснитесь значка .
- 4 Введите текст шаблона и выберите пункт **СОХРАНИТЬ**.

Поиск браслета

Если не удастся вспомнить, где было оставлено устройство Galaxy Fit, его можно найти с помощью приложения Galaxy Wearable на мобильном устройстве.

- 1 Откройте приложение **Galaxy Wearable** на мобильном устройстве и выберите пункт **Дом** → **Поиск браслета**.
- 2 Коснитесь значка .
На устройстве Galaxy Fit будет воспроизведена вибрация, и его экран включится. Чтобы прекратить вибрацию, коснитесь значка  на устройстве Galaxy Fit и перетащите его вверх или коснитесь значка  на мобильном устройстве.

Уведомления

Изменение параметров функции уведомления. Держите руку на пульсе с помощью уведомлений о событиях на мобильном устройстве, таких как поступление новых сообщений.

На мобильном устройстве запустите приложение **Galaxy Wearable**, выберите пункт **Дом** → **Уведомления**, коснитесь переключателя, чтобы включить соответствующую функцию, а затем активируйте элементы.



- **Управление уведомлениями:** выбор приложений, установленных на мобильном устройстве, уведомления от которых должны поступать на устройство Galaxy Fit.
- **Отображение, только когда надет:** настройка устройства Galaxy Fit на отображение уведомлений только во время его ношения.
- **Откл. звука на подкл. телефоне:** отключение звука оповещений на мобильном устройстве в случае поступления уведомления на подключенное устройство Galaxy Fit.
- **Показ при использ. телефона:** настройка устройства Galaxy Fit на отображение уведомлений во время использования мобильного устройства.
- **Сведения об автоотображ.:** отображение деталей полученных уведомлений на устройстве Galaxy Fit.
- **Индикатор уведомлений:** отображение на устройстве Galaxy Fit оранжевого индикатора уведомлений на экране часов для оповещения о не просмотренных уведомлениях.
- **Включение экрана:** включение экрана устройства Galaxy Fit при получении уведомления.

Виджеты

Настройки виджетов на устройстве Galaxy Fit можно изменить. Кроме того, виджеты можно переупорядочить.


Запустите приложение **Galaxy Wearable** на мобильном устройстве и выберите пункт **Дом** → **Виджеты**.

Добавление или удаление виджетов

Коснитесь значка  рядом с виджетом, чтобы удалить виджет, или значка  рядом с ним, чтобы добавить виджет и выберите пункт **СОХРАНИТЬ**.

Виджет будет добавлен на устройство или удален с устройства Galaxy Fit.

Переупорядочивание виджетов

Нажмите кнопку  рядом с виджетом, перетащите виджет в нужное место, затем выберите пункт **СОХРАНИТЬ**.

Расположение виджетов на устройстве Galaxy Fit изменится.

Вибрация

Измените настройки вибрации устройства Galaxy Fit. Даже когда вибрация отключена, некоторые уведомления могут сопровождаться вибрацией.

Запустите приложение **Galaxy Wearable** на мобильном устройстве и выберите пункт **Дом** → **Вибрация**.

- **Вибрация:** включение или выключение функции вибрации.
- **Долгая вибрация:** более продолжительная вибрация устройства Galaxy Fit при входящих вызовах и уведомлениях.

Экран

Изменение настроек дисплея устройства Galaxy Fit.

Запустите приложение **Galaxy Wearable** на мобильном устройстве и выберите пункт **Дом** → **Экран**.

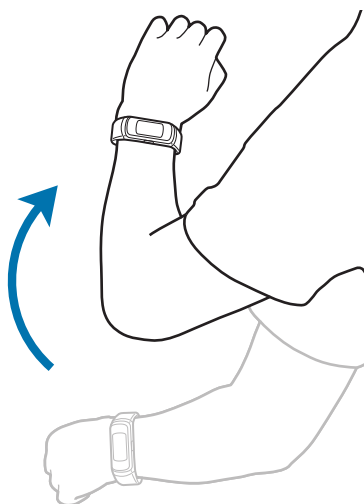
- **Яркость:** регулировка яркости экрана.
- **Тайм-аут экрана:** установка времени, по истечении которого подсветка дисплея Galaxy Fit будет отключаться.

Дополнительные

Включение дополнительных функций Galaxy Fit и изменение настроек управления.

Запустите приложение **Galaxy Wearable** на мобильном устройстве и выберите пункт **Дом** → **Дополнительные**.

- **Удержание боковой клавиши:** быстрое начало тренировки нажатием и удерживанием боковой клавиши.
- **Жест пробуждения:** автоматическое включение экрана устройства Galaxy Fit при поднятии запястья, на котором это устройство надето.



- **Режим блокировки в воде:** включение режима блокировки в воде перед входом в воду. Сенсорный экран и функция жеста пробуждения будут автоматически отключены.
- **Не беспокоить:** устройство Galaxy Fit может отключать звук всех уведомлений кроме сигналов будильника и экран не будет включаться при поступлении уведомлений.
- **Синхр. "Не беспокоить" с тел.:** автоматическое включение режима «Не беспокоить» на устройстве Galaxy Fit, если этот режим включен на подключенном мобильном устройстве.
- **Ночной режим:** включение соответствующего режима перед отходом ко сну. Звук всех уведомлений кроме сигналов будильника отключается, и экран не будет включаться при поступлении уведомлений во время сна. Функции жеста пробуждения будут также отключены автоматически.
- **Изменение быстрых настроек:** изменение панели быстрого доступа Galaxy Fit's.
- **Индикатор статуса:** отображение индикаторов состояния в верхней части панели быстрого доступа.
- **Оповещение:** поступление оповещения в случае отключения соединения Bluetooth между мобильным устройством и устройством Galaxy Fit.

Учетная запись и рез. копир.

Создавайте резервные копии и восстанавливайте данные устройства Galaxy Fit с помощью облачного хранилища Samsung Cloud, предоставляемого компанией Samsung. Можно также проверить учетную запись Samsung, зарегистрированную на подключенном мобильном устройстве, и сконфигурировать сервис адаптивной настройки.

Запустите приложение **Galaxy Wearable** на мобильном устройстве и выберите пункт **Дом** → **Учетная запись и рез. копир.**

- **Служба персонализации:** включение на устройстве Galaxy Fit функций в зависимости от местоположения и ситуации после анализа образа жизни пользователя.
- **Samsung account:** добавьте учетную запись Samsung, чтобы использовать ее для устройства Galaxy Fit.
- **Архивация и восстановление:** хранение личных сведений, данных и настроек устройства Galaxy Fit в безопасном месте. Вы можете сделать резервную копию важных данных и потом получить к ней доступ. Для резервного копирования или восстановления данных необходимо войти в учетную запись Samsung. Дополнительные сведения см. в разделе [Управление данными устройства Galaxy Fit](#).



Регулярно создавайте резервные копии своих данных в надежном месте, например, в облачном хранилище Samsung Cloud или на компьютере, чтобы иметь возможность восстановления данных в случае их повреждения или утраты после непреднамеренного сброса настроек устройства.

Управление данными устройства Galaxy Fit

Храните личные сведения, данные и настройки устройства Galaxy Fit в безопасном месте. Можно создать резервную копию важных данных и потом получить к ней доступ, а также настроить автоматическую архивацию данных устройства Galaxy Fit.



Данные устройства Galaxy Fit автоматически сохраняются в приложении Samsung Health на подключенном мобильном устройстве. На устройстве Galaxy Fit сохраняются записи только последних 7 дней.

Резервное копирование данных

Для резервного копирования данных, сохраненных на устройстве Galaxy Fit запустите приложение **Galaxy Wearable** на мобильном устройстве, выберите пункт **Дом** → **Учетная запись и рез. копир.** → **Архивация и восстановление** → **Архивировать данные**, выберите пункт, который нужно архивировать, а затем выберите пункт **Резервное копирование**. Данные будут сохранены в облачном хранилище Samsung Cloud.

Восстановление данных

Для восстановления данных, сохраненных на устройстве Galaxy Fit запустите приложение **Galaxy Wearable** на мобильном устройстве, выберите пункт **Дом** → **Учетная запись и рез. копир.** → **Архивация и восстановление** → **Восстановить данные**, выберите пункт, который нужно восстановить, а затем выберите пункт **Восстановить**. Данные будут восстановлены из самой последней резервной копии.

Автоматическое резервное копирование данных

Чтобы создавать резервные копии данных, сохраненных на устройстве Galaxy Fit, в облачном хранилище Samsung Cloud и в любое время иметь доступ к ним с других устройств, откройте приложение **Galaxy Wearable** на мобильном устройстве, выберите пункт **Дом** → **Учетная запись и рез. копир.** → **Архивация и восстановление** → **Архивировать данные**, а затем выберите пункт **Автоматическая архивация**, чтобы включить соответствующую функцию.

О браслете

Просмотр состояния устройства Galaxy Fit и прочей информации. Можно также обновить ПО на устройстве Galaxy Fit.

Запустите приложение **Galaxy Wearable** на мобильном устройстве и выберите пункт **Дом** → **О браслете**.

- **Обновление ПО браслета:** обновление ПО устройства Galaxy Fit до последней версии.
- **Юридическая информация:** просмотр правовой информации касательно устройства Galaxy Fit.
- **Отправка отчета о диагностике:** автоматическая отправка данных диагностики и сведений об использовании функций устройства Galaxy Fit в компанию Samsung.
- **Имя устройства:** изменение имени устройства Galaxy Fit.
- **Информация об устройстве:** просмотр сведений об устройстве Galaxy Fit, таких как адрес Bluetooth и серийный номер.
- **Сбросить параметры браслета:** удаление всех данных устройства Galaxy Fit.
- **Справка:** просмотр информации об использовании устройства Galaxy Fit и настройке поддерживаемых устройством Galaxy Fit функций.

Обновление ПО через приложение Galaxy Wearable

Загрузить и установить обновление ПО для устройства Galaxy Fit можно с помощью службы FOTA (беспроводная загрузка программного обеспечения).

- 1 Откройте приложение **Galaxy Wearable** на мобильном устройстве.
- 2 Выберите пункт **Дом** → **О браслете** → **Обновление ПО браслета** → **Загрузка и установка**.
- 3 Выберите пункт **ЗАГРУЗИТЬ** и установите на мобильном устройстве последнюю версию ПО.
- 4 Ознакомьтесь с информацией на экране, выберите пункт **УСТАНОВИТЬ**, а затем выберите пункт **Установить сейчас** или **Запланировать установку**.

Если выбрать пункт **Запланировать установку**, то программное обеспечение будет установлено автоматически в указанное время.

После установки программного обеспечения обновленная версия ПО будет скопирована с мобильного устройства на устройство Galaxy Fit, после чего оно будет перезагружено.



Для автоматической проверки наличия доступных обновлений и их загрузки, выберите пункт **Автозагрузка по Wi-Fi**, чтобы включить соответствующую функцию. Обновления будут загружены только при подключении устройства к сети Wi-Fi.

О Galaxy Wearable

Просмотр информации о версии приложения Galaxy Wearable.

Запустите приложение **Galaxy Wearable** на мобильном устройстве и выберите пункт **Дом** → **О Galaxy Wearable**.

Циферблаты часов

Вы можете изменить дизайн отображаемого циферблата.

На мобильном устройстве запустите приложение **Galaxy Wearable**, выберите пункт **Циферблаты часов**, а затем выберите нужный циферблат. Выбранный циферблат будет применен к экрану часов.

Приложение

Устранение неполадок

Перед обращением в сервисный центр Samsung попробуйте приведенные ниже способы устранения неполадок. Некоторые неполадки могут не возникать на вашем устройстве Galaxy Fit.

Экран устройства Galaxy Fit не включается

Устройство Galaxy Fit не включится, если аккумулятор полностью разряжен. Перед включением устройства Galaxy Fit полностью зарядите аккумулятор.

Сенсорный экран медленно или неправильно реагирует на касания

- При установке защитной пленки или дополнительных аксессуаров на сенсорный экран он может работать некорректно.
- Сенсорный экран может работать неправильно в следующих ситуациях: на вас надеты перчатки, вы касаетесь экрана грязными руками, острыми предметами или кончиками пальцев.
- Повышенная влажность и попадание жидкости могут стать причиной неправильной работы сенсорного экрана.
- Выключите и снова включите устройство Galaxy Fit, чтобы устранить временные неисправности ПО.
- Убедитесь, что на устройстве Galaxy Fit установлена последняя версия ПО.
- Если экран поцарапан или поврежден, обратитесь в сервисный центр Samsung.

Устройство «зависает» или возникла ошибка

Попробуйте выполнить действия, указанные ниже. Если неполадка не устранена, обратитесь в сервисный центр Samsung.

Перезапуск устройства Galaxy Fit

Если устройство Galaxy Fit «зависает», возможно потребуется прекратить использование некоторых функций или выключить устройство Galaxy Fit и снова включить его.

Принудительная перезагрузка

Если устройство Galaxy Fit не реагирует на выполняемые действия, для его перезагрузки нажмите и удерживайте боковую клавишу в течение более 7 секунд.

Сброс устройства Galaxy Fit

Если способ выше не помог устранить проблему, выполните сброс настроек устройства.

Запустите приложение **Galaxy Wearable** на мобильном устройстве и выберите пункт **Дом** → **О браслете** → **Сбросить параметры браслета**. Перед заводским сбросом настроек устройства рекомендуется создать резервную копию всех важных данных, хранящихся в памяти устройства Galaxy Fit. Резервную копию данных устройства Galaxy Fit можно создать с помощью приложения Galaxy Wearable или Samsung Cloud.

Другое устройство Bluetooth не может обнаружить ваше устройство Galaxy Fit

- Выполните сброс устройства Galaxy Fit и повторите попытку.
- Убедитесь, что устройство Galaxy Fit и другое Bluetooth-устройство находятся в пределах зоны действия Bluetooth (10 м). Расстояние может различаться в зависимости от среды использования устройств.

Если это не поможет устранить проблему, обратитесь в сервисный центр Samsung.

Подключение Bluetooth не установлено, или устройство Galaxy Fit и мобильное устройство отключены

- Убедитесь, что функция Bluetooth включена на обоих устройствах.
- Убедитесь в отсутствии препятствий между устройствами, например стен и электроприборов.
- Убедитесь, что на мобильном устройстве установлена последняя версия приложения Galaxy Wearable. При необходимости обновите приложение Galaxy Wearable до последней версии.
- Убедитесь, что устройство Galaxy Fit и другое Bluetooth-устройство находятся в пределах зоны действия Bluetooth (10 м). Расстояние может различаться в зависимости от среды использования устройств.
- Перезагрузите оба устройства и снова запустите на мобильном устройстве приложение Galaxy Wearable.

Устройство Galaxy Fit не отслеживает пульс

- Носите устройство Galaxy Fit плотно на нижней части руки непосредственно над запястьем.
- Запустите приложение **Galaxy Wearable** на мобильном устройстве, выберите пункт **Дом** → **Параметры здоровья** → **Настройки автоизмерения пульса**, а затем выберите пункт **Всегда** или **Часто**, чтобы определить как часто будет измеряться пульс.
- Выберите циферблат часов с информацией о пульсе.

Невозможно выполнить или принять вызов

- Убедитесь, что ваше устройство Galaxy Fit подключено к мобильному устройству по Bluetooth.
- Проверьте, не включена ли функция запрета вызова для входящего номера телефона на мобильном устройстве.
- Проверьте, не включен ли режим «Не беспокоить» или режим отхода ко сну. Если один из этих режимов включен, то во время входящих вызовов сенсорный экран не включается.

Значок аккумулятора пуст

Аккумулятор разряжен. Зарядите аккумулятор.

Аккумулятор не заряжается (при использовании одобренных зарядных устройств Samsung)

- Убедитесь, что устройство Galaxy Fit подключено к беспроводному зарядному устройству, а беспроводное зарядное устройство правильно подключено к зарядному устройству.
- Обратитесь в сервисный центр Samsung для замены аккумулятора.

Аккумулятор разряжается быстрее, чем обычно

- Эффективный заряд аккумулятора устройства Galaxy Fit может снижаться при слишком низкой или высокой температуре окружающей среды.
- При использовании некоторых функций расход заряда аккумулятора может увеличиваться, сокращая время использования.
- Аккумулятор является расходным материалом, и его эффективный заряд будет со временем снижаться.

Устройство Galaxy Fit нагревается

При долговременном использовании функций, потребляющих большое количество электроэнергии, устройство Galaxy Fit может нагреваться. Это нормальное явление, не влияющее на производительность и срок службы устройства Galaxy Fit.

Если устройство Galaxy Fit перегревается или нагревается, не используйте его в течение некоторого времени. Если устройство Galaxy Fit не остывает на протяжении длительного времени, обратитесь в сервисный центр Samsung.

Хранившиеся на устройстве Galaxy Fit данные утеряны

Регулярно делайте резервные копии всех важных данных, хранящихся в памяти устройства Galaxy Fit.

В противном случае восстановить потерянные или поврежденные данные будет невозможно. Резервную копию данных устройства Galaxy Fit можно создать с помощью приложения Galaxy Wearable или Samsung Cloud. Компания Samsung не несет ответственности за потерю данных, хранящихся в памяти устройства Galaxy Fit.

Вокруг внешней части корпуса устройства Galaxy Fit есть небольшой люфт

- Этот люфт неизбежно появляется при производстве корпуса и может приводить к небольшой вибрации или движению частей устройства.
- Со временем из-за трения между частями люфт может увеличиться.

Авторские права

© Samsung Electronics, 2019.

Данное руководство защищено международными законами об авторских правах.

Запрещается воспроизводить, распространять, переводить или передавать какие-либо части данного руководства в любой форме и любым способом, электронным или механическим, включая фотокопирование, запись и хранение в любой системе хранения и поиска информации, без предварительного письменного разрешения компании Samsung Electronics.

Товарные знаки

- SAMSUNG и логотип SAMSUNG являются зарегистрированными товарными знаками компании Samsung Electronics.
- Bluetooth® является зарегистрированным товарным знаком Bluetooth SIG, Inc. во всем мире.
- Остальные авторские права и товарные знаки являются собственностью их владельцев.