

БЫСТРО ВКУСНО ПОЛЕЗНО

GFGRIIL

РУКОВОДСТВО ПО ЭКСПЛУАТАЦИИ

**Мультикапсульная кофеварка GFC-C300
3 в 1 для молотого кофе и капсул типа
Nespresso® и Dolce Gusto®**



Мы на YouTube:



Посетите наш сайт:



www.gfgril.ru

НАЗНАЧЕНИЕ МУЛЬТИКАПСУЛЬНОЙ КОФЕВАРКИ

Уважаемый покупатель,

Благодарим Вас за выбор **Мультикапсульной кофеварки GFC-C300!**

Кофеварка GFC-C300 3 в 1 быстро и просто приготовит Ваш любимый напиток.

Отличительными особенностями мультикапсульной кофеварки GFC-C300 являются:

- Итальянская помпа высокой мощности, создающая давление 20 бар, что позволяет получить кофе высокого качества, с ярким насыщенным вкусом;
- 3 адаптера:
 - для молотого кофе;
 - для капсул типа Nespresso®;
 - для капсул типа Dolce Gusto®;
- Простое и удобное электронное управление:
 - Автоматическое приготовление одинарной или двойной порции кофе;
 - Программирование объема напитка;
- Стильный дизайн и компактные размеры:
 - корпус с вставками из нержавеющей стали;
 - съемный поддон для капель;
 - съемный резервуар для воды объемом 0,6 л;
- Защита от перегрева;
- Режим очистки от накипи;
- Режим энергосбережения.

Данное устройство предназначено для личного использования. Оно не предназначено для использования в коммерческих целях любого рода. Чтобы использовать все преимущества мультикапсульной кофеварки GFC-C300,

внимательно изучите руководство по эксплуатации и следуйте правилам ухода и техники безопасности. Это продлит срок службы Вашего прибора.

Сохраните это руководство по эксплуатации для использования в будущем или при передаче устройства другому лицу. Для получения дополнительной информации посетите наш сайт: <https://www.gfgril.ru>

* Nespresso®, Dolce Gusto® являются зарегистрированными торговыми знаками, принадлежащими Societe des Produits Nestle S.A, (Сосьете де Продюи Нестле СА). Производитель кофемашины не связан с правообладателем и размещает информацию исключительно с целью указания совместимого формата капсул.

ПЕРЕД ИСПОЛЬЗОВАНИЕМ ПРОЧИТЕ ВСЕ ИНСТРУКЦИИ!

Производитель не несет ответственности за повреждения/ущерб, вызванные несоблюдением требований по технике безопасности и правил эксплуатации прибора.

! При использовании этого или любого другого электроприбора всегда соблюдайте основные правила техники безопасности:

- Не включайте кофеварку в электросеть, напряжение которой выходит за пределы, указанные в технических характеристиках.
- Подключайте устройство только к электрической розетке с соответствующим заземлением.
- Всегда извлекайте вилку из розетки перед перемещением устройства, очисткой или длительном периоде неиспользования.
- Не оставляйте устройство без присмотра во время его использования.
- Данный прибор не предназначен для использования лицами (включая детей) с ограниченными физическими, психическими или умственными способностями, или с недостаточным опытом и знаниями, если только они не находятся под контролем или инструктированием по вопросам использования прибора со стороны лиц, ответственных за их безопасность.
- Следите за тем, чтобы дети не использовали кофеварку в качестве игрушки.
- Всегда используйте прибор на ровной, стационарной, термостойкой поверхности.
- Не ставьте устройство рядом с источниками тепла, внутри или на верхней части нагретой духовки.
- Не эксплуатируйте устройство на открытом воздухе: попадание влаги или посторонних предметов внутрь корпуса может привести к серьезным повреждениям прибора и/или поражению электрическим током.
- Не используйте устройство рядом с водой или другими жидкостями.
- Не ставьте и не роняйте устройство в воду или другие жидкости. Если устройство упало в воду, немедленно отключите его от электрической розетки. Не трогайте и не доставайте его из воды, пока оно подключено.
- Не ставьте прибор на шнур питания, т.к. шнур может погнуться и сломаться.

- Не подключайте и не отключайте устройство в/из розетки мокрыми руками.
- Храните прибор и его сетевой шнур вдали от нагретых поверхностей.
- Никогда не используйте этот прибор, если у него поврежден кабель питания или вилка, или они не работают должным образом; если шнур был удален, поврежден или подвергался воздействию воды или других жидкостей.
- Во время переноса устройства держите его обеими руками. Не держитесь только за основание или верхнюю часть.
- Если шнур питания поврежден, он должен быть заменен производителем или квалифицированным специалистом.

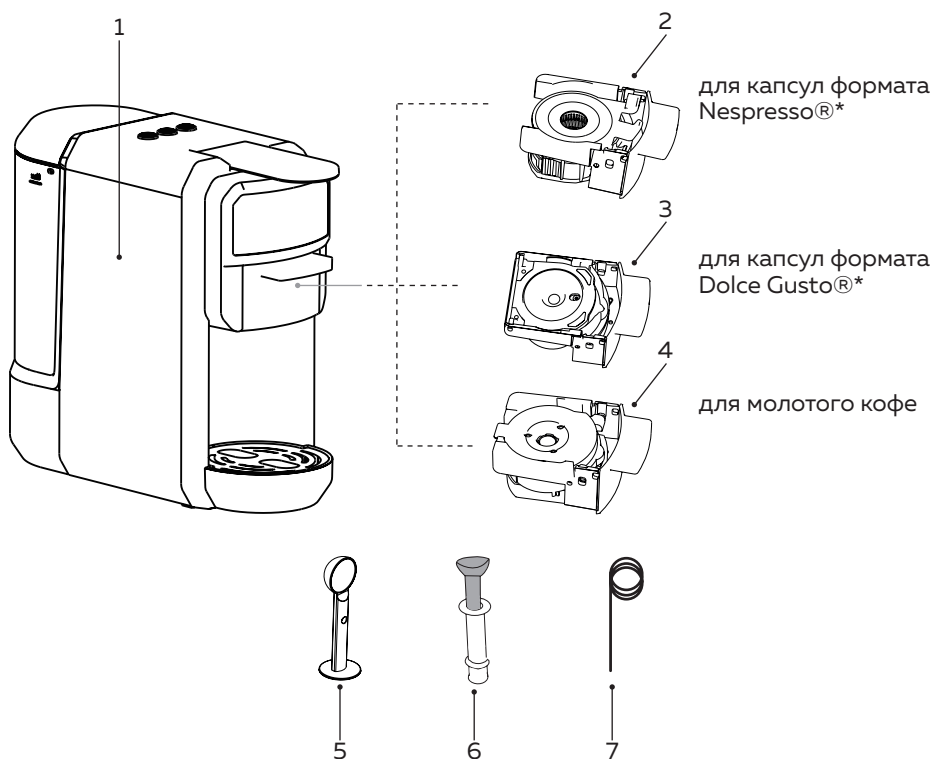
ВНИМАНИЕ!

- **Перед включением кофеварки убедитесь, что все съемные детали (такие как резервуар для воды, адаптер) полностью установлены согласно инструкции.**
- **Используйте только комплектные оригинальные аксессуары и материалы, рекомендованные производителем.**
- **Используйте только чистую, питьевую воду комнатной температуры. Никогда не заполняйте резервуар для воды другими жидкостями, не насыпайте в резервуар кофе.**
- **Не заполняйте резервуар для воды выше значения MAX. Следите, чтобы уровень воды не опускался ниже значения MIN.**
- **Никогда не включайте прибор без воды.**
- **Во время работы кофеварки никогда не открывайте крышку резервуара для воды и не поднимайте рычаг для замены адаптера. Это может привести к ожогам.**
- **Сверху адаптера для капсулы типа Dolce Gusto® имеется острый штырь. Запрещается помещать руки или пальцы с какой-либо стороны от штыря после съема адаптера.**
- **После приготовления кофе адаптер некоторое время остается очень горячим.**
- **Запрещается накрывать устройство чем-либо во время работы.**
- **Не оставляйте прибор с водой при температуре окружающей среды менее 0 °C.**

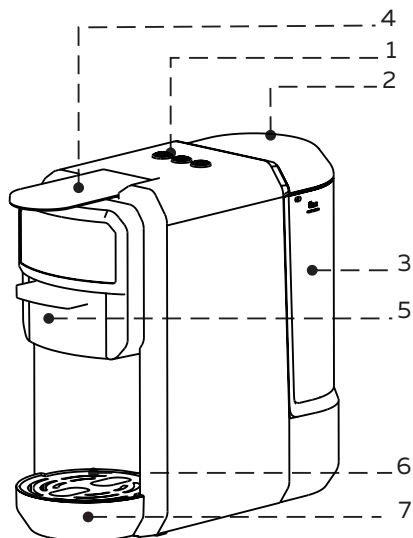
- После использования устройства поверхность его нагревательного элемента некоторое время остается горячей.
- Запрещается использовать агрессивные чистящие вещества или обезжиривающие растворители, а также острые предметы, щетки или абразивные вещества для очистки.

КОМПЛЕКТАЦИЯ

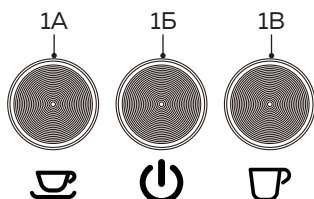
1. Кофеварка с резервуаром для воды с крышкой - 1 шт.
2. Адаптер для капсул типа Nespresso®* - 1 шт.
3. Адаптер для капсул типа Dolce Gusto®* с возможностью приготовления капучино - 1 шт.
4. Адаптер для молотого кофе - 1 шт.
5. Мерная ложка - 1 шт.
6. Трубка с толкателем - 1 шт.
7. Шпилька для чистки отверстия для подачи воды в адаптер для капсул Dolce Gusto®*.



УСТРОЙСТВО ПРИБОРА



1. Панель управления



кнопка 1A ☕ - нажмите для приготовления одинарной порции напитка

кнопка 1B ⏻ используется для включения и выключения кофеварки

кнопка 1B ☕ - нажмите для приготовления двойной порции напитка

2. Крышка резервуара для воды

3. Резервуар для воды

4. Рычаг для фиксации адаптера

5. Варочный отсек (место присоединения адаптера)

6. Съёмная крышка поддона для капель

7. Съёмный поддон для капель

ПЕРЕД ПЕРВЫМ ИСПОЛЬЗОВАНИЕМ КОФЕВАРКИ

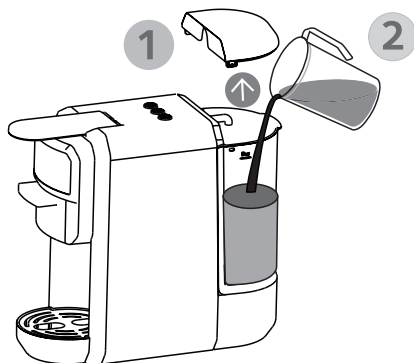
Перед первым использованием внимательно прочтите все инструкции и указания по технике безопасности и сборке.

Перед первым использованием или после длительного простоя (например, после отпуска) устройство необходимо промыть с помощью описанной ниже процедуры.

- Извлеките из коробки все элементы кофеварки.
- Удалите все упаковочные материалы и наклейки.
- Внимательно осмотрите кофеварку на предмет возможных дефектов, трещин или других повреждений. При их обнаружении не используйте кофеварку и обратитесь к продавцу.
- Протрите влажной тканью корпус кофеварки и затем просушите его.
- Промойте все съемные части кофеварки водой с моющим средством и дождитесь их высыхания.
- Расположите кофеварку на ровной, стационарной, горизонтальной поверхности.
- Наполните резервуар для воды одним из 2х способов:

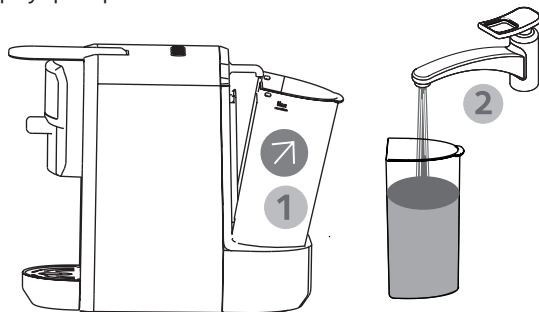
1 способ (наполнение резервуара без снятия с корпуса) -

Снимите крышку резервуара для воды. Наполните резервуар водой (уровень воды не должен превышать максимально разрешённого объема 0,6 л, температура воды не должна быть выше 35 градусов). Затем плотно закройте крышку.



2 способ (наполнение резервуара со снятием с корпуса) -

Чтобы снять резервуар с кофеварки, наклоните резервуар и извлеките из основания кофеварки, осторожно потянув на себя. Далее наполните резервуар водой (уровень воды не должен превышать максимально разрешённого объема 0,6 л, температура воды не должна быть выше 35 градусов). Затем аккуратно разместите резервуар обратно на основании.




- Подключите устройство к источнику электропитания.

* Нажмите кнопку , чтобы включить кофеварку.

* Кофеварка начнет нагреваться, индикаторы кнопок будут мигать. Примерно через 30–45 секунд индикация кнопок будет гореть постоянно. Это означает, что устройство готово к работе.

* Поднимите рычаг (4) и вставьте адаптер для капсул типа Dolce Gusto без капсулы внутри. Поместите под варочный отсек емкость для воды объемом не менее 250 мл.

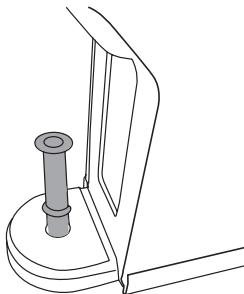
* Нажмите на кнопку , чтобы начать процесс промывки. После автоматического окончания процесса промывки поднимите рычаг устройства и извлеките адаптер. Вылейте содержимое чашки и повторите процесс промывки не менее 3 раз. На этом цикл промывки завершен.



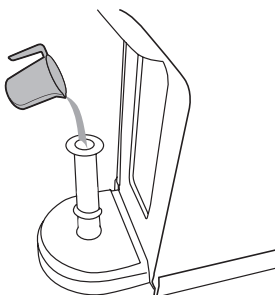
ВНИМАНИЕ!

В случае, если при работающей помпе вода не выходит из варочного отсека, проделайте процедуру ниже:

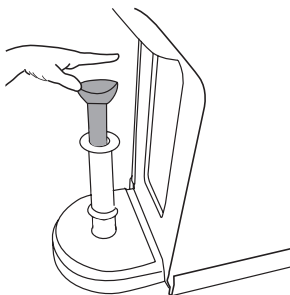
- Снимите резервуар для воды и вставьте трубку (без поршня) в отверстие, как показано на рисунке ниже.



- Заполните трубку наполовину водой.



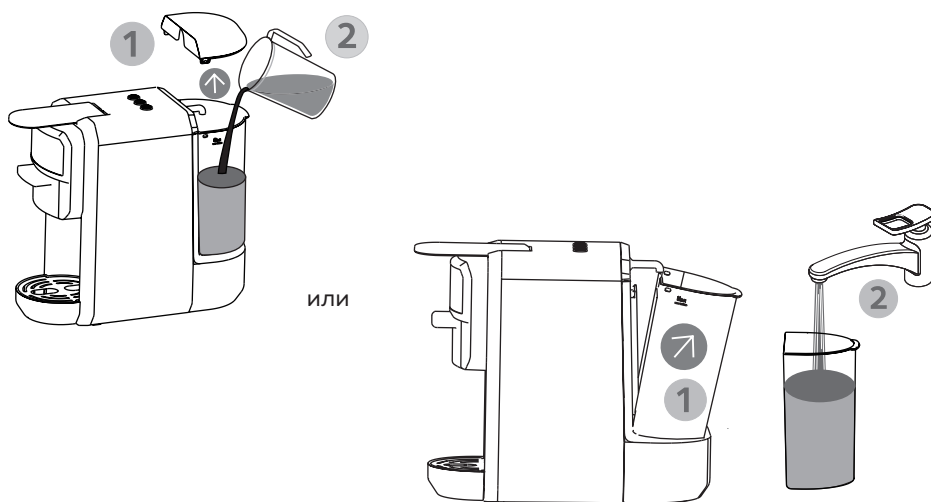
- Установите поршень в трубку и нажмите на него. Таким образом внутренняя система наполнится небольшим количеством воды.




При необходимости повторите данную процедуру 2-3 раза для того, чтобы гидросистема устройства заполнилась водой.

ПОРЯДОК РАБОТЫ

- Наполните резервуар для воды до отметки MAX одним из двух способов (см. раздел «Перед первым использованием кофеварки»).



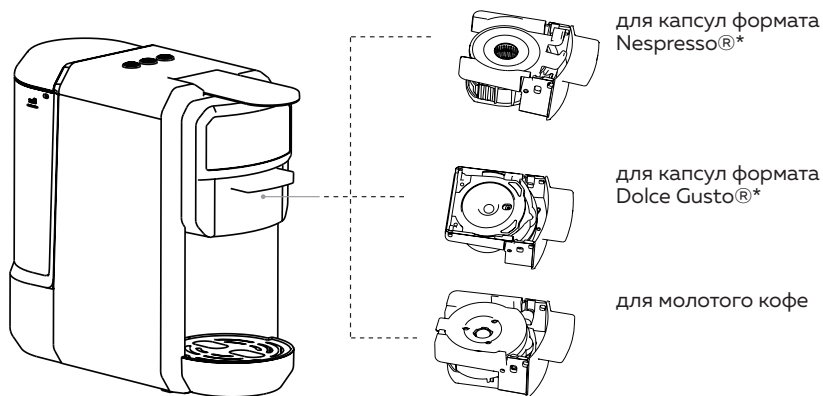
ВНИМАНИЕ! Рекомендуется использовать очищенную или бутилированную воду комнатной температуры. Использование холодной воды может повлиять на температуру готового напитка.

- Подключите устройство к источнику электропитания.
 - * Нажмите кнопку , чтобы включить кофеварку.
 - * Кофеварка начнет нагреваться, индикаторы кнопок будут мигать. Примерно через 30-45 секунд индикация кнопок будет гореть постоянно. Это означает, что устройство готово к работе.

ПРИМЕЧАНИЕ!

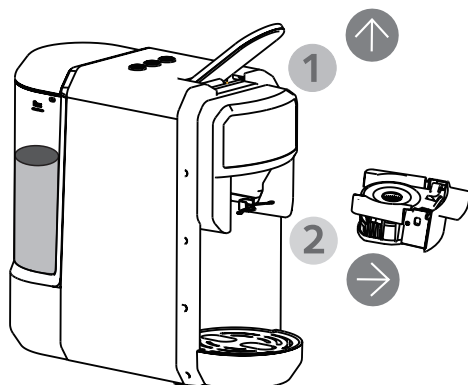
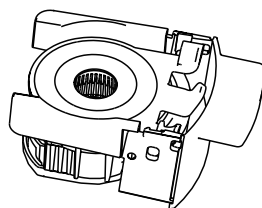
Если Вы хотите получить напиток более горячим, то перед приготовлением напитка рекомендовано установить любой адаптер без капсул/молотого кофе и прогнать 1 большую чашку воды для прогрева внутреннего корпуса кофеварки и чашки.

Устройство имеет три вида адаптеров для разного типа напитков. Ниже представлена подробная информация по использованию каждого вида адаптера.

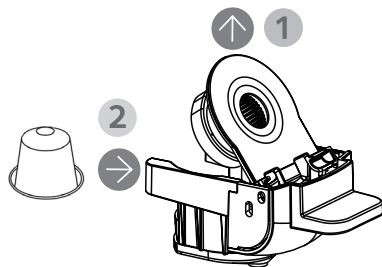


А) Приготовление кофе из капсул формата Nespresso®

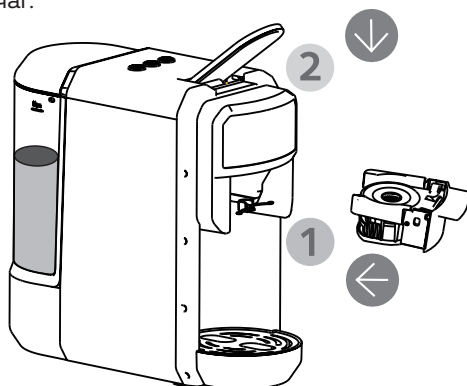
- 1. Поднимите рычаг.
- 2. Достаньте адаптер из варочного отсека, если он установлен.



- 1. Откройте крышку адаптера.
- 2. Вставьте капсулу, как показано на рисунке.



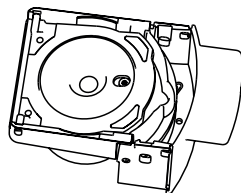
- 1. Поместите адаптер в варочный отсек.
- 2. Опустите рычаг.



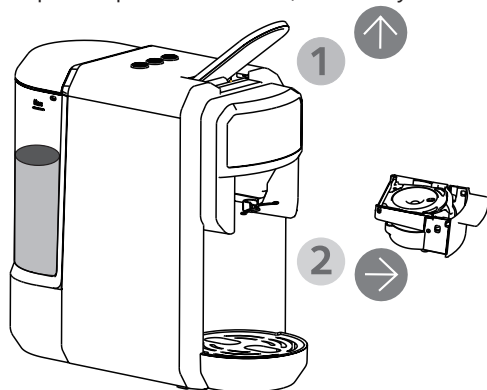
- Поместите чашку на поддон. Нажмите один раз на кнопку с выбранным объемом кофе (одинарная порция – кнопка ☉ или двойная порция – кнопка ☉). Кнопка начнет мигать и устройство через несколько секунд запустит процесс варки. Подача кофе прекратится автоматически по истечении стандартного времени варки (25 секунд – для одинарной порции, 47 секунд – для двойной порции). Время варки можно программировать самостоятельно. Описание процедуры см. в разделе «Настройка объема кофе». После приготовления напитка обязательно удалите использованную капсулу, предварительно открыв рычаг и достав адаптер из варочного отсека. Адаптер промойте теплой проточной водой. Запрещается мыть адаптер в посудомоечной машине!

Б) Приготовление кофе из капсул формата Dolce Gusto®

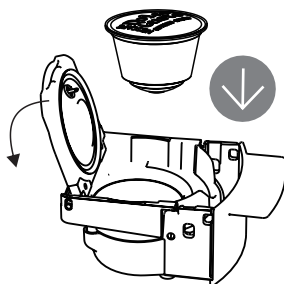
ПРИМЕЧАНИЕ: Для приготовления Капучино, Капучино Интенсо, всех видов Латте Макиато и Чокочино и т.д. необходимо 2 капсулы (белая с молоком и коричневая – с кофе). Для приготовления напитка Вам необходимо следовать инструкциям, изображенным на каждой упаковке с капсулами.



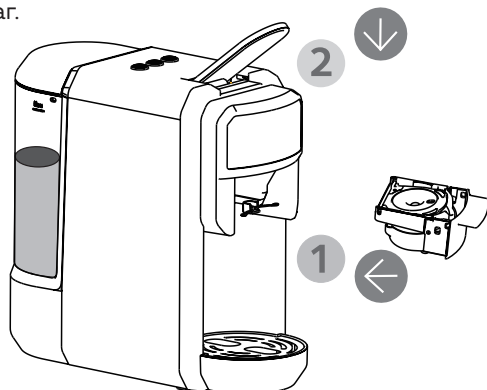
1. Поднимите рычаг.
2. Достаньте адаптер из варочного отсека, если он установлен.





3. Откройте крышку адаптера.
4. Вставьте капсулу, как показано на рисунке.

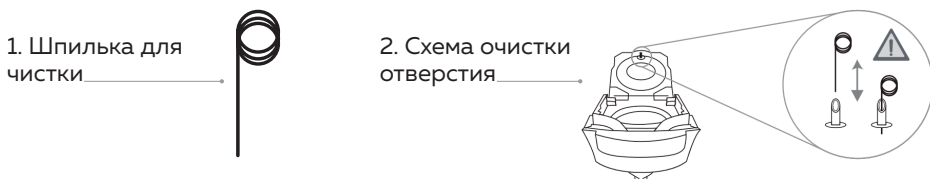


5. Поместите адаптер в варочный отсек.
6. Опустите рычаг.



7. Поместите чашку на поддон. Нажмите один раз на кнопку с выбранным объемом кофе (одинарная порция – кнопка  или двойная порция – кнопка ). Кнопка начнет мигать и устройство через несколько секунд запустит процесс варки. Подача кофе прекратится автоматически по истечении стандартного времени варки (25 секунд – для одинарной порции, 47 секунд – для двойной порции). Время варки можно программировать самостоятельно. Описание процедуры см. в разделе «Настройка объема кофе». После приготовления напитка обязательно удалите использованную капсулу, предварительно открыв рычаг и достав адаптер из варочного отсека. Адаптер промойте теплой проточной водой. Запрещается мыть адаптер в посудомоечной машине!

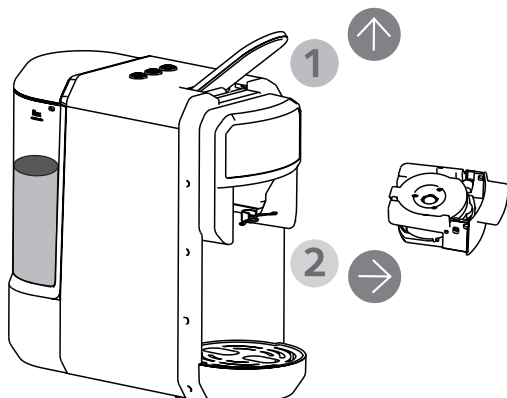
Также рекомендуем прочистить отверстие для подачи воды шпилькой, входящей в комплект, как указано на рисунке.



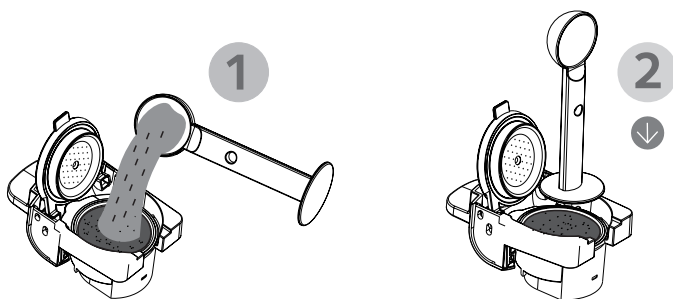
В) Приготовление кофе с помощью адаптера для молотого кофе

!! Для приготовления напитка необходимо использовать только молотый обжаренный кофе со средней степенью помола, предназначенный для рожковых (эспрессо) кофеварок, так как использование другого типа кофе может негативно повлиять на работу устройства и затруднить получение готового напитка. Кроме того, вкус кофе напрямую зависит от качества и ароматических свойств используемого сырья.

1. Поднимите рычаг.
2. Достаньте адаптер из варочного отсека, если он установлен.



3. Поднимите крышку фильтра.
4. Засыпьте кофе, используя мерную ложку.
5. Спрессуйте молотый кофе обратной стороной мерной ложки.



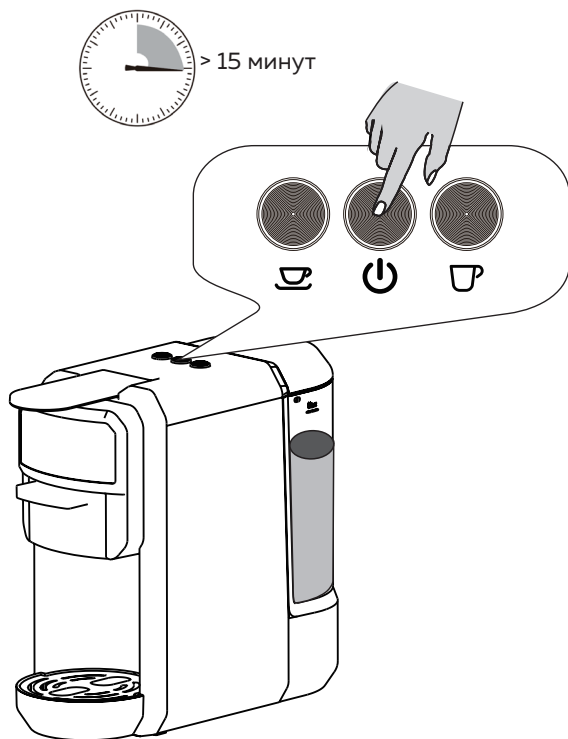
6. Поместите чашку на поддон. Нажмите один раз на кнопку с выбранным объемом кофе (одинарная порция – кнопка ☺ или двойная порция – кнопка ☹). Кнопка начнет мигать и устройство через несколько секунд запустит процесс варки. Подача кофе прекратится автоматически по истечении стандартного времени варки (25 секунд – для одинарной порции, 47 секунд – для двойной порции). Время варки можно программировать самостоятельно. Описание процедуры см. в разделе «Настройка объема кофе». После приготовления напитка обязательно удалите отработанный кофе из адаптера, предварительно открыв рычаг и достав адаптер из варочного отсека. Адаптер и фильтр промойте теплой проточной водой. Запрещается мыть адаптер в посудомоечной машине!

ВНИМАНИЕ! Будьте внимательны! После приготовления адаптер очень горячий.

Запрещается мыть адаптер в посудомоечной машине! Для удобства очистки металлический фильтр вынимается. Будьте внимательны и не потеряйте его.

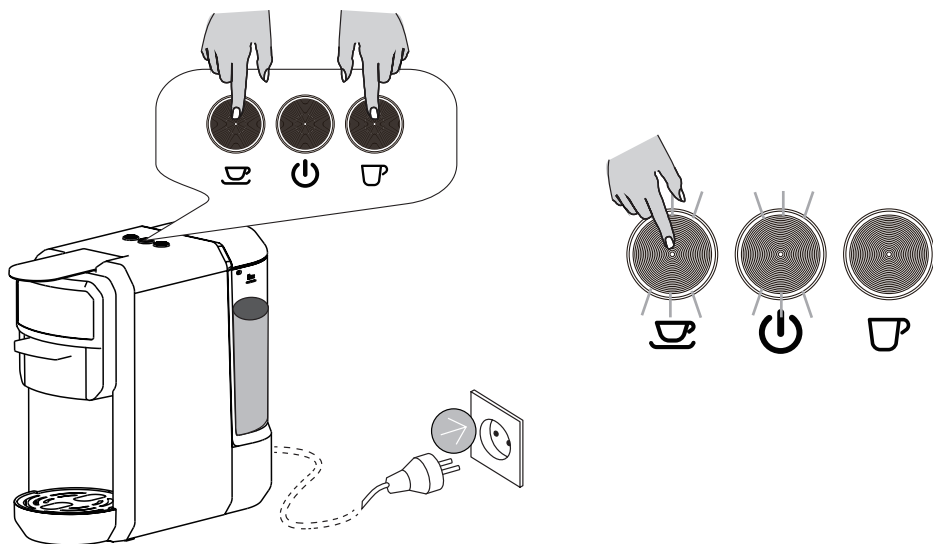
Режим ожидания

Кофемашина настроена таким образом, что через 15 минут простоя она отключится. Для возобновления работы устройства нажмите на кнопку включения 1 раз.



Режим ожидания можно отключить. Для этого:

- Отключите устройство от электросети на 15 секунд.
- Одновременно нажмите и удерживайте кнопки одинарной и двойной порции и вставьте вилку в розетку.
- Кнопка включения/выключения будет гореть непрерывно. Нажмите и удерживайте кнопку приготовления маленькой порции кофе. Индикатор перестанет гореть, что означает отключение режима ожидания. Повторно нажмите и удерживайте кнопку приготовления маленькой порции кофе. Индикатор будет гореть постоянно, что означает включение режима ожидания.

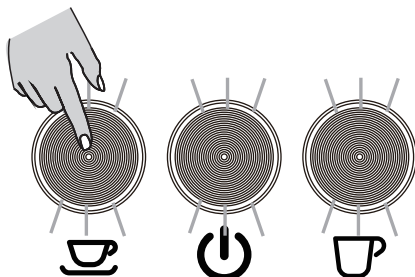


Настройка объема кофе

Настройка объема одинарной порции:

- Поместите чашку на поддон.
- Включите устройство и дождитесь готовности устройства к работе.
- Нажмите и удерживайте кнопку одинарной порции до тех пор, пока не получите желаемый объем напитка (минимум: 15 секунд; максимум: 50 секунд).

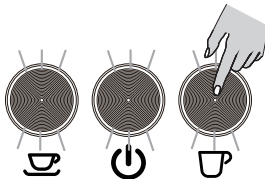
Кофеварка запомнит Вашу настройку объема, с этого момента выбранная Вами порция будет наливать именно в таком объеме.



Настройка объема двойной порции:

- Поместите чашку на поддон.
- Включите устройство и дождитесь готовности устройства к работе.
- Нажмите и удерживайте кнопку двойной порции до тех пор, пока не получите желаемый объем напитка (минимум: 40 секунд; максимум: 90 секунд).

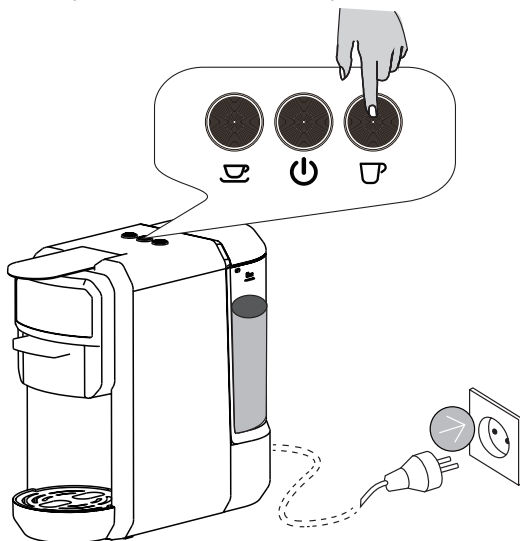
Кофеварка запомнит Вашу настройку объема, с этого момента выбранная Вами порция будет наливать именно в таком объеме.



Возврат к стандартным заводским настройкам

Для возврата к заводским настройкам

- Выньте вилку из розетки на 15 секунд.
- Нажмите и удерживайте кнопку двойной порции и вставьте вилку в розетку.
- Световой индикатор кнопок мигнет дважды. Это означает, что устройство вернулось к стандартным заводским настройкам.



Очистка от накипи

ВНИМАНИЕ!

Важно! Неисправности, вызванные несвоевременной очисткой от накипи, являются основанием отказа в гарантийном обслуживании.

Питьевая вода имеет определенный уровень жесткости. Чем уровень выше, тем больше накипи образуется в нагревательном элементе, что может привести к частичной или полной непроходимости воды через нагреватель. Чтобы этого не случилось, необходимо не менее одного раза в месяц проводить процедуру очистки от накипи согласно описанию ниже:

1. Поместите некоторое количество средства для удаления накипи в резервуар для воды и растворите его в 600 мл воды, соблюдая пропорции, указанные в инструкции производителя.
2. Установите резервуар с готовым раствором на корпус кофеварки.
3. Поместите на поддон емкость объемом не менее 600 мл.
4. Вставьте в варочный отсек адаптер для капсул без капсулы внутри.
5. Выньте вилку из розетки на 15 секунд.
6. Нажмите и удерживайте кнопку одинарной порции и одновременно с этим подключите устройство к источнику электропитания.
7. Загорятся световые индикаторы кнопки включения и кнопки одинарной порции. Нажмите на кнопку одинарной порции. После этого начнется процесс очистки. Время работы около 120 секунд.

Примечание: нажмите на кнопку одинарной порции, чтобы остановить процесс очистки, нажмите кнопку еще раз, чтобы продолжить.

8. Когда жидкость в резервуаре закончится, снимите резервуар и промойте его чистой проточной водой, а затем наполните его чистой водой до максимальной отметки (600 мл) и установите на место.
9. Снова нажмите кнопку маленькой чашки для возобновления процесса промывки внутренней части устройства чистой водой.
10. После окончания процесса промывки снимите поддон для воды и слейте жидкость. Потом установите его на место.
11. Выключите кофеварку, нажав на кнопку ВКЛ/ВЫКЛ.

- Убедитесь в том, что прибор отключен от сети и полностью остыл.
- Слейте воду из резервуара для воды и произведите чистку прибора, тщательно просушите все съёмные детали. Утилизируйте использованные капсулы и отработанный кофе.
- Протрите прибор насухо и следите за тем, чтобы прибор хранился в сухом, прохладном месте.

ЗАПРЕЩАЕТСЯ мыть в посудомоечной машине съёмные адаптеры.

Не используйте абразивные и агрессивные моющие средства и жесткие мочалки. Не погружайте корпус кофеварки в воду и другие жидкости.

- Не допускается хранить бывший в использовании прибор при отрицательных температурах воздуха. Не удалённые из прибора остатки воды, замерзая разрушат детали кофеварки. Кофеварку необходимо хранить в закрытом сухом и чистом помещении при температуре окружающего воздуха не выше плюс 40 °С с относительной влажностью не выше 70 % и отсутствии в окружающей среде пыли, кислотных и других паров, отрицательно влияющих на материалы электроприборов.
- При транспортировке прибора используйте оригинальную заводскую упаковку. Транспортирование прибора должно исключать возможность непосредственного воздействия на него атмосферных осадков и агрессивных сред.

УСТРАНЕНИЕ НЕИСПРАВНОСТЕЙ

Проблема	Причина	Решение
Кофе не варится	<ul style="list-style-type: none"> * резервуар для воды пуст * насос не качает воду после длительного простоя 	<ul style="list-style-type: none"> * заполните резервуар водой * заполните внутреннюю систему устройства небольшим количеством воды с помощью трубки с поршнем, следуя инструкции
Кофе недостаточно горячий	<ul style="list-style-type: none"> * в устройстве скопилось накипь * температура в помещении ниже 20 °С * чашка для кофе слишком холодная 	<ul style="list-style-type: none"> * удалите накипь для прогрева внутреннего контура устройства необходимо прогнать одну большую чашку воды без использования кофе/капсулы * предварительно нагрейте чашку/кружку
Вода под кофемашиной	<ul style="list-style-type: none"> * резервуар для воды протекает * поддон переполнен водой 	<ul style="list-style-type: none"> * проверьте клапан в резервуаре для воды * слейте воду из поддона
Не удается опустить рычаг	<ul style="list-style-type: none"> * адаптер установлен неправильно * в результате неправильного использования было создано высокое давление внутри кофемашины 	<ul style="list-style-type: none"> * установите адаптер в правильное положение * дайте устройству остыть * обратитесь в авторизованный сервисный центр
Не удается поднять рычаг	<ul style="list-style-type: none"> * гидросистема находится под высоким давлением 	<ul style="list-style-type: none"> * выньте вилку из розетки и дайте устройству остыть. Поднимите рычаг, достаньте адаптер из варочного отсека, удалите капсулу или молотый кофе из адаптера, промойте его проточной водой, установите в варочный отсек и приготовьте две больших чашки воды
При использовании адаптера для молотого кофе напиток подается неравномерно, медленно, каплет или не течет	<ul style="list-style-type: none"> * слишком мелкий помол или кофе недостаточно спрессован * фильтр забит остатками кофе 	<ul style="list-style-type: none"> * используйте кофе среднего помола * очистите фильтр
Вода или напиток течет медленно при использовании любого адаптера	<ul style="list-style-type: none"> * в устройстве скопилось накипь * гидросистема «завоздушена» 	<ul style="list-style-type: none"> * удалите накипь * приготовьте три маленькие чашки, используя адаптер для капсул без капсулы внутри
При использовании адаптера для молотого кофе напиток водянистый, жмых в фильтре жидкий	<ul style="list-style-type: none"> * неправильно выбрано количество кофе 	<ul style="list-style-type: none"> * следуйте инструкции по приготовлению
При использовании адаптера для капсул типа Nespresso напиток подается медленно или не течет	<ul style="list-style-type: none"> * некачественная капсула * фильтр в адаптере засорен 	<ul style="list-style-type: none"> * замените капсулу * проверьте подачу воды при использовании адаптера без капсулы внутри, приготовив 3 одинарных порции; если подача воды будет медленной, замените адаптер для капсул
При использовании адаптера для капсул типа Dolce Gusto напиток подается медленно или не течет	<ul style="list-style-type: none"> * некачественная капсула * в крышке адаптера засорилось отверстие для подачи воды 	<ul style="list-style-type: none"> * замените капсулу * прочистите отверстие для подачи воды шпилькой, входящей в комплект, согласно процедуре, описанной в разделе «Приготовление напитков из капсул формата Dolce Gusto». Затем приготовьте 3 больших чашки воды без капсулы внутри

ТЕХНИЧЕСКИЕ ХАРАКТЕРИСТИКИ

Модель: GFC-C300

Мощность: 1450 Вт

Питание: 220-240 В, 50 Гц

Размеры: 11,0 X 25,0 X 23,0 см

Вес: 2,9 кг

Длина шнура: 1,0 м

Материал: пластик, металл

Производитель оставляет за собой право для разных партий поставок без предварительного уведомления изменять комплектующие части изделия, не влияя при этом на основные технические параметры изделия. Это может повлечь за собой изменение веса и габаритов изделия, но не более чем на $\pm 5-10\%$.

УТИЛИЗАЦИЯ КОФЕВАРКИ

Утилизируйте кофеварку согласно требованиям положения об утилизации электрического и электронного оборудования. По всем вопросам по утилизации обращайтесь в соответствующую коммунальную службу.

ГАРАНТИЙНЫЙ ТАЛОН

<p>Условия гарантии</p> <ol style="list-style-type: none"> 1. В случае обнаружения неисправности в период Гарантийного срока данное изделие подлежит обмену торговым предприятием, продавшим данное изделие. 2. Гарантийная замена производится при наличии заполненного гарантийного талона и при условии соблюдения правил эксплуатации, описанных в инструкции по пользованию. 3. Гарантия на изделие не распространяется в случаях: <ul style="list-style-type: none"> • механических повреждений; • выхода из строя изделия из-за попадания внутрь его инородных предметов и жидкостей, насекомых и т.п.; • использования изделия в условиях и режимах, отличающихся от бытовых. 4. Гарантия не распространяется на аксессуары и комплектующие. 5. Гарантия также теряет силу, если в гарантийный период ремонт неисправного изделия производился не уполномоченными на то лицами. <p>Гарантийный срок – 1 год.</p> <p>Срок службы – 3 года.</p> <p>Дата изготовления указана на упаковке.</p> <p>Изготовитель: «Фошан Шунде Стеланг Электрик Эплаенс Ко.Лтд.»</p> <p>Адрес: Промышленная зона Наньпу, дорога Цзюньхэ, город Цзюньань, район Шунде, провинция Гуандун, Китай</p> <p>Импортер / Уполномоченная организация: ООО «ПАЛЛАДА» 111675 ГОРОД МОСКВА УЛ. РУДНЁВКА ДОМ 4 П IV К 1,2 ОФ 1 РМ 2/5, РОССИЯ</p> <p>Служба сервисной поддержки потребителей: https://www.gfgril.ru</p> <p>+7 (495) 645-16-93</p> <p>класс защиты I</p>	<p>Гарантийный талон</p> <p>Изделие: _____</p> <p>Модель: _____</p> <p>Дата продажи: _____</p> <p>Торговая организация: _____</p> <hr/> <p>Изделие получил, претензий к комплектации и внешнему виду не имею, с условиями гарантии согласен.</p> <p>Ф.И.О. и подпись покупателя: _____</p> <hr/> <p>Вскрыл упаковку, проверил и продал.</p> <p>Ф.И.О. продавца: _____</p> <hr/> <p style="text-align: right;">М.П.</p>
-------------------------------------------------------------------------------------------------------------------------------------------------------------------------------------------------------------------------------------------------------------------------------------------------------------------------------------------------------------------------------------------------------------------------------------------------------------------------------------------------------------------------------------------------------------------------------------------------------------------------------------------------------------------------------------------------------------------------------------------------------------------------------------------------------------------------------------------------------------------------------------------------------------------------------------------------------------------------------------------------------------------------------------------------------------------------------------------------------------------------------------------------------------------------------------------------------------------------------------------------------------------------------------------------------------------------------------------------------------------------------------------------------------------------------------------------------------------------------------------------------------------------------------------------------------------------------------------	------------------------------------------------------------------------------------------------------------------------------------------------------------------------------------------------------------------------------------------------------------------------------------------------------------------------------------------------------------------------------------------------------------------------