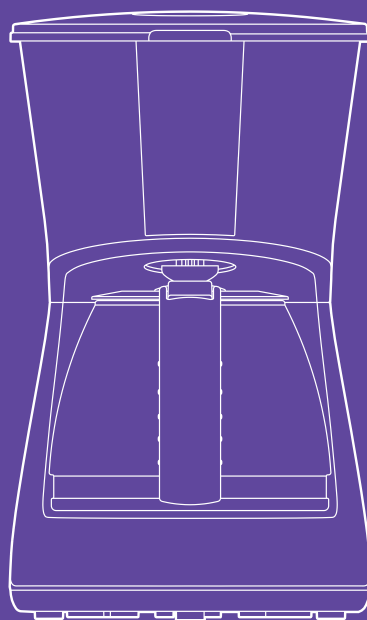


**Вкусно
до последней
капли!**



**Кофеварка
КТ-7260**

Если у вас возникнут трудности с использованием нашей техники, перед обращением в магазин просим позвонить на горячую линию Kitfort:

8-800-775-56-87

(пн-пт с 9:30 до 17:30 по московскому времени)

info@kitfort.ru

Мы расскажем про особенности работы прибора и проконсультируем по любым другим вопросам

Содержание

Общие сведения.....	4
Комплектация	4
Устройство кофеварки.....	4
Подготовка к работе и использование.....	6
Чистка и обслуживание	8
Уход и хранение.....	9
Устранение неполадок	9
Технические характеристики	11
Меры предосторожности.....	12
Другие товары Kitfort.....	14

Общие сведения

Капельная кофеварка КТ-7260 готовит ароматный черный кофе из молотого кофе. При приготовлении кофе вода нагревается, а затем подается в фильтр с молотым кофе. Пройдя через фильтр, кофе поступает в стеклянный кофейник. В месте установки кофейника находится платформа для подогрева. По завершении приготовления кофе включается подогрев.

Резервуар для воды емкостью 0,6 л позволяет за один раз приготовить кофе на 6 чашек (по 100 мл). На резервуаре для воды нанесены соответствующие отметки, поэтому вам будет удобно приготовить нужное количество чашек кофе. Кофейник стеклянный, поэтому вы всегда можете видеть, сколько кофе осталось.

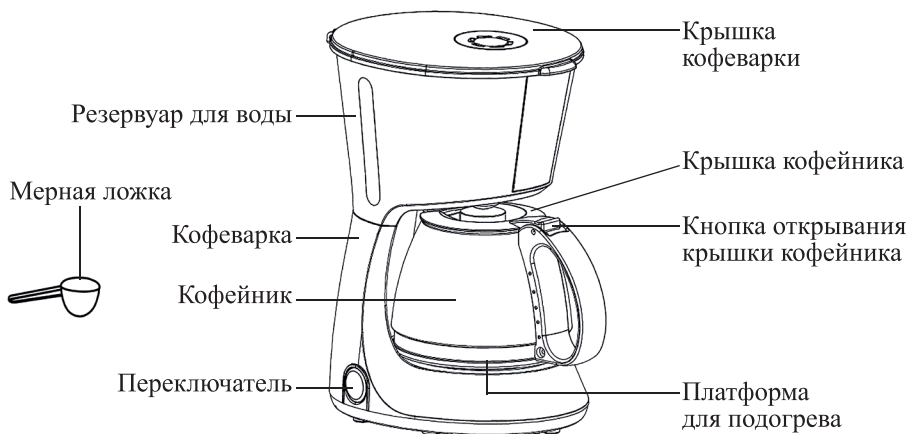
Управление кофеваркой очень простое и осуществляется при помощи одного переключателя. Прибор компактный и не займет много места на вашей кухне.

Комплектация

1. Кофеварка — 1 шт.
2. Воронка — 1 шт.
3. Фильтр — 1 шт.
4. Кофейник с крышкой — 1 шт.
5. Мерная ложка — 1 шт.
6. Руководство по эксплуатации — 1 шт.
7. Коллекционный магнит — 1 шт.*

*опционально

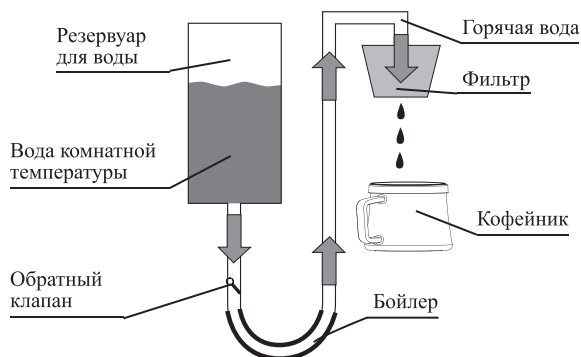
Устройство кофеварки



Переключатель включает и отключает кофеварку. При включении индикатор переключателя загорится и кофеварка начнет приготовление кофе.

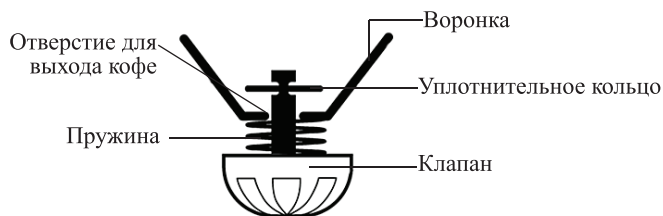
Кофеварка прекратит приготовление автоматически, когда вода в резервуаре закончится, после чего подогрев платформы будет включен до тех пор, пока вы не выключите кофеварку переключателем. Вы также можете отключить приготовление раньше, нажав на переключатель, в этом случае подогрев не включится. При выключении кофеварки индикатор переключателя погаснет.

Принцип работы капельной кофеварки



Вода комнатной температуры из резервуара под собственным весом поступает в бойлер. Нагреватель бойлера одновременно является нагревателем платформы, на которую устанавливается кофейник. В бойлере вода закипает. Образующийся пар создает давление, под которым порция воды, находящаяся в трубке, смешивается с кипящей водой и выталкивается вверх, перетекая в фильтр. Обрато в резервуар нагретая вода не попадает, так как в трубке между резервуаром и бойлером расположен обратный клапан. После того, как порция воды попала в фильтр, в бойлере падает давление, открывается обратный клапан, и новая порция воды попадает в бойлер, цикл повторяется. Таким образом, вода медленно (по каплям) протекает через фильтр с кофе и попадает в кофейник. Когда вся вода нагреется и протечет через фильтр, кофе будет готов.

Устройство противокapельной системы





Когда вы устанавливаете кофейник на платформу для подогрева, крышка кофейника приподнимает клапан. Вместе с клапаном поднимается уплотнительное кольцо внутри воронки и открывает отверстие для выхода кофе. Когда вы вынимаете кофейник, пружина выталкивает клапан вниз и уплотнительное кольцо плотно закрывает отверстие для выхода кофе. Таким образом, когда вы вынимаете кофейник, подача кофе приостанавливается, а когда устанавливаете кофейник обратно, подача кофе возобновляется. Также противокapельная система работает, если кофейник установлен, но вы вытаскиваете воронку с фильтром, чтобы очистить после приготовления кофе.

Подготовка к работе и использование

Подготовка к работе

1. Достаньте прибор из коробки и удалите все упаковочные материалы. Установите кофеварку на ровную устойчивую горизонтальную сухую поверхность. По бокам и сзади кофеварки должно оставаться минимум 10 см свободного пространства. Сверху прибора должно быть свободное пространство, чтобы вы могли беспрепятственно открыть крышку кофеварки.
2. Вымойте воронку, фильтр, мерную ложку и кофейник с крышкой в теплой воде средством для мытья посуды и мягкой губкой. Просушите их.
3. Вставьте фильтр в воронку и установите их в кофеварку. Сложите ручку фильтра.
4. Поставьте кофейник на платформу для подогрева.
5. Наполните резервуар чистой водой комнатной температуры до максимальной отметки. Закройте крышку кофеварки.

Примечание. Если воронка неправильно установлена, крышка кофеварки не закрывается.

6. Подключите кофеварку к сети. Нажмите на переключатель, индикатор переключателя загорится, кофеварка начнет работу.
7. Дождитесь, когда в резервуаре закончится вода, и выключите кофеварку, нажав на переключатель. Затем вылейте воду из кофейника.
8. Повторите действия, описанные в пунктах 4–7, еще 2–3 раза. Делайте перерыв на 10–15 минут между циклами, чтобы избежать перегрева устройства. После этого кофеварка готова к эксплуатации.

Внимание! Платформа для подогрева, воронка, фильтр и кофейник сильно нагреваются. Будьте осторожны и не обожгитесь.

Использование

1. Откройте крышку кофеварки и залейте необходимое количество чистой кипяченой воды комнатной температуры. На резервуаре есть отметки, которые соответствуют количеству чашек кофе. Закройте крышку кофеварки.

Примечание. Не заливайте в резервуар для воды горячую воду и другие жидкости, кроме воды.

2. Вставьте фильтр в воронку и установите воронку в кофеварку.

3. Засыпьте в фильтр необходимое количество молотого кофе с помощью мерной ложки. Мерная ложка рассчитана на 7 г кофе. Засыпайте кофе из расчета 5–7 г на одну чашку кофе. Не засыпайте более 42 г кофе. Закройте крышку кофеварки.
4. Поставьте кофейник на платформу для подогрева.
5. Подключите кофеварку к сети. Нажмите на переключатель, индикатор переключателя загорится. Когда бойлер разогреется, вода начнет подаваться в фильтр с кофе, откуда затем кофе будет поступать в кофейник.
6. Когда вода в резервуаре закончится, выключите кофеварку нажатием на переключатель. Вы также можете отключить кофеварку раньше, не дожидаясь, пока вода в резервуаре закончится. При выключении кофеварки переключателем подогрев не включится.

Примечания. Рекомендуется пить свежеприготовленный кофе. Однако вы можете оставить кофейник на платформе для подогрева. В таком случае не выключайте кофеварку.

Не оставляйте кофеварку включенной после приготовления кофе, если кофейник не установлен или пустой!

7. Снимите кофейник с платформы.
8. Откройте крышку кофеварки, достаньте фильтр с воронкой и очистите их, как описано в главе «Чистка и обслуживание».

Внимание! Платформа для подогрева, воронка, фильтр и кофейник сильно нагреваются. Будьте осторожны и не обожгитесь.

Советы

При заваривании кофе не насыпайте в фильтр слишком много молотого кофе. Рекомендуется засыпать не более 42 г кофе.

Не используйте слишком мелкий помол. Чем мельче помол, тем дольше вода просачивается через фильтр, и тем меньше следует закладывать молотого кофе в фильтр. Если вода не будет успевать просачиваться через фильтр, он переполнится, и кофе перельется через край. Лучшим помолом для капельной кофеварки является средний помол. Размер крупинок кофе должен быть примерно 1 мм.

Для получения ароматного кофе рекомендуется перемалывать кофейные зерна непосредственно перед завариванием.

Храните молотый и зерновой кофе в хорошо закрытых емкостях для лучшей сохранности аромата.

Вместо многоразового фильтра вы можете использовать одноразовые бумажные фильтры (приобретаются отдельно). Существует несколько размеров фильтров: 1, 2, 4, 6, 8, 12. Но распространенных форматов два: 2 и 4. Для КТ-7260 нужно использовать бумажный фильтр 2.

Одноразовые фильтры можно выбрасывать вместе с использованной кофейной гущей. При этом решается проблема мытья фильтра после каждого использования. Для улучшения вкусовых качеств напитка рекомендуется смачивать одноразовые бумажные фильтры перед использованием.

Кофе рекомендуется употреблять сразу после приготовления.

При наливании кофе не наклоняйте кофейник сильно, иначе кофе может пролиться мимо чашки.



Перед приготовлением второй порции кофе сделайте перерыв 10–15 минут, чтобы кофеварка остыла.

Не разогревайте кофе в кофейнике в микроволновой печи, т.к. кофейник содержит металлические элементы.

По окончании приготовления остатки воды из фильтра некоторое время будут продолжать стекать в кофейник.

Не заливайте в резервуар теплую или горячую воду, т.к. это может привести к переполнению фильтра в процессе варки: теплая вода быстрее нагревается и поэтому быстрее подается в фильтр. Заливайте в резервуар кипяченую воду комнатной температуры. Использование других жидкостей может привести к образованию осадка в бойлере и выходу устройства из строя.

Объем приготовленного напитка будет чуть меньше, чем количество залитой в резервуар воды, так как часть воды впитает в себя кофейная гуща в фильтре.

Чистка и обслуживание

Перед чисткой и обслуживанием кофеварки отключите ее от сети и дождитесь полного остывания.

Выбрасывайте кофейную гущу, а также очищайте фильтр, воронку и кофейник после каждого использования. Будьте осторожны: сразу после окончания приготовления они могут быть горячими! Мойте их в теплой воде мягкой губкой с моющим средством для посуды. Не используйте для мытья абразивные чистящие средства, а также жесткие губки. Многоходовый фильтр раз в пару месяцев отмачивайте в лимонной кислоте для очистки от органических отложений и кофейного масла.

Не используйте посудомоечную машину для мытья любых частей кофеварки.

Корпус кофеварки протирайте влажной, а затем сухой мягкой тканью. Не допускайте попадания воды на органы управления, внутрь корпуса прибора и на шнур питания.

Удаление накипи

Периодически (в зависимости от жесткости используемой воды) производите удаление накипи. Если накипь не удалять, она будет оседать в бойлере, а это может привести к его поломке. После того как накипь образовалась в бойлере, она может засорить и обратный клапан. Обязательно удаляйте накипь, для этого выполните следующие действия:

1. Налейте в резервуар воду с разведенным в ней средством для удаления накипи (можно использовать 3%-й раствор лимонной кислоты) до максимального уровня.
2. Установите воронку с фильтром (без кофе) в прибор. Закройте крышку кофеварки.
3. Кофейник поставьте на платформу для подогрева.
4. Подключите кофеварку к сети электропитания и нажмите на переключатель. Индикатор переключателя загорится, кофеварка начнет работать.

5. Дождитесь, когда в резервуаре закончится вода, и выключите кофеварку. Для этого нажмите на переключатель, индикатор переключателя погаснет. Затем вылейте воду из кофейника.
6. Залейте в резервуар чистую воду комнатной температуры до максимального уровня.
7. Повторите действия, описанные в пунктах 3–6, еще 2–3 раза, чтобы полностью промыть кофеварку. Делайте перерыв на 10–15 минут между циклами, чтобы избежать перегрева устройства.

Уход и хранение

Храните кофеварку в сухом и прохладном месте, недоступном для детей. Перед тем, как убрать кофеварку на длительное хранение, слейте воду из резервуара и кофейника, очистите прибор, как описано в главе «Чистка и обслуживание». Затем тщательно просушите все составные части. Чтобы просушить резервуар, можно на некоторое время оставить крышку кофеварки открытой. Уберите устройство в коробку или пакет для защиты от пыли.

Устранение неполадок

Устройство не включается, индикация не горит

Возможная причина	Решение
Нет напряжения в сети	Проверьте наличие напряжения в сети
Кофеварка не подключена к сети	Подключите кофеварку к сети
Сработала защита от перегрева	Выключите устройство и подождите, пока оно остынет. Делайте перерыв примерно на 10–15 минут, прежде чем приготовить новую порцию кофе, чтобы избежать перегрева устройства

Увеличилось время приготовления кофе

Возможная причина	Решение
Налили очень холодную воду	Наливайте кипяченую воду комнатной температуры
Бойлер или обратный клапан засорились накипью. Объем бойлера уменьшился, и, как следствие, уменьшилась пропускная способность	Производите удаление накипи, как описано в главе «Чистка и обслуживание»



Кофе не подается в кофейник

Возможная причина	Решение
Нет воды в резервуаре	Залейте воду в резервуар для воды
Если в бойлере скопилось большое количество накипи, вода будет подаваться медленнее	Регулярно проводите очистку, как это указано в главе «Чистка и обслуживание»
Помол слишком тонкий или добавлено слишком много молотого кофе, кофе забил фильтр	Отключите кофеварку и очистите фильтр. Используйте кофе среднего помола. Не добавляйте более 42 г кофе

Не срабатывает противокапельная система: при вынимании кофейника кофе продолжает литься

Возможная причина	Решение
Засорился клапан	Чтобы предотвратить засорение клапана, не допускайте переполнения фильтра: не кладите слишком много молотого кофе в фильтр, не заливайте горячую воду в резервуар для воды. При переполнении фильтра молотый кофе может попасть в воронку и засорить клапан
Вы убрали кофейник на слишком длительное время. Если клапан в воронке закрыт, а процесс варки продолжается, воронка переполнится, и кофе потечет через край воронки	В процессе варки кофе вынимайте кофейник на время не более 20–30 секунд

Если ваша ситуация не отображена выше, пишите нам на адрес info@kitfort.ru, приложив фотографии или видеофайлы, фиксирующие вашу проблему. Пришлите также фотографию наклейки с серийным номером, расположенную на дне или на задней части корпуса устройства.

По вопросам приобретения расходных материалов или аксессуаров пишите нам на osh@kitfort.ru.

Технические характеристики

1. Напряжение: ~220–240 В, 50/60 Гц
2. Мощность: 550 Вт
3. Класс защиты от поражения электрическим током: I
4. Емкость резервуара для воды: 0,6 л
5. Емкость кофейника: 0,6 л
6. Длина шнура: 0,7 м
7. Размер устройства: 154 × 188 × 258 мм
8. Размер упаковки: 208 × 168 × 273 мм
9. Вес нетто: 0,9 кг
10. Вес брутто: 1,2 кг

Срок службы: 2 года

Срок гарантии: 1 год

Товар сертифицирован



Производитель: Фошань Шуньдэ Фэши Илектрикэл Эплаенсис Мфг. Ко., Лтд. № 24-2, Фуань Индастриэл Зоун Фэйз 1, Ляньду Вилидж, Лэлю Таун, Шуньдэ Дистрикт, Фошань Сити, Гуандун Провинс, Китай.

Импортер: ООО «Аэро-Трейд». 197022, г. Санкт-Петербург, ул. Инструментальная, д. 3, литера П, помещ. 3-Н.

Страна происхождения: Китай.

Уполномоченная организация для принятия претензий на территории РФ: ООО «Аэро-Трейд». 197022, г. Санкт-Петербург, ул. Инструментальная, д. 3, литера П, помещ. 3-Н.

Горячая линия производителя: 8-800-775-56-87 (пн-пт с 9:30 до 17:30 по московскому времени), info@kitfort.ru

Адреса сервисных центров вы можете узнать у оператора горячей линии или на сайте kitfort.ru

Требуется особая утилизация. Во избежание нанесения вреда окружающей среде необходимо отделить данный объект от обычных отходов и утилизировать его наиболее безопасным способом, например, сдать в специальные места по утилизации.

Месяц и год изготовления указаны на нижней стороне упаковочной коробки.

Производитель имеет право на внесение изменений в дизайн, комплектацию, а также в технические характеристики изделия в ходе совершенствования своей продукции без дополнительного уведомления об этих изменениях.

Условия гарантии

Потемнение и пожелтение частей кофеварки, соприкасающихся с завариваемым кофе, является нормальным и не считается гарантийным случаем.

Засорение бойлера, патрубков или резервуара для воды органическими, солевыми или минеральными отложениями не является гарантийным случаем. Во избежание образования отложений требуется использовать фильтрованную кипяченую, дистиллированную или деминерализованную воду и регулярно проводить очистку, как указано в руководстве по эксплуатации.

Механическое повреждение корпуса, аксессуаров или составных частей устройства не является гарантийным случаем.

Меры предосторожности

Пожалуйста, внимательно прочтите инструкцию по эксплуатации. Обратите особое внимание на меры предосторожности. Всегда держите инструкцию под рукой.

1. Устройство предназначено для использования в бытовых условиях и может применяться в квартирах, загородных домах, гостиничных номерах, офисах и других подобных местах для непромышленной и некоммерческой эксплуатации.
2. Используйте устройство только по назначению и в соответствии с указаниями, изложенными в данном руководстве. Нецелевое использование устройства будет считаться нарушением условий надлежащей эксплуатации.
3. Перед подключением устройства к электрической розетке убедитесь, что параметры электропитания, указанные на нем, совпадают с параметрами используемого источника питания.
4. Для предотвращения поражения электрическим током не погружайте устройство в воду и другие жидкости.
5. Не переносите прибор, взявшись за шнур питания. Не тяните за шнур питания при отключении вилки от розетки.
6. Не используйте устройство, если шнур питания, вилка или другие части прибора повреждены. Во избежание поражения электрическим током не разбирайте устройство самостоятельно — для его ремонта обратитесь к квалифицированному специалисту. Помните, неправильная сборка устройства повышает опасность поражения электрическим током при эксплуатации.
7. Детям, людям с ограниченными физическими, сенсорными или умственными способностями, а также лицам, не обладающим достаточными знаниями и опытом, разрешается пользоваться прибором только под контролем лиц, ответственных за их безопасность, или после инструктажа по эксплуатации устройства. Не позволяйте детям играть с прибором.
8. Контролируйте работу прибора, когда рядом находятся дети или домашние животные.
9. Не включайте прибор без воды. Это может привести к повреждению устройства.
10. Не оставляйте работающий прибор без присмотра. Выключите его и отключите от сети или источника питания, если не используете прибор длительное время или перед проведением обслуживания. Помните, оставленный без присмотра прибор может стать источником возгорания!
11. Не оставляйте кофеварку включенной после приготовления кофе, если кофейник не установлен или пустой.
12. Корпус прибора может сильно нагреваться во время работы. Не касайтесь горячих поверхностей руками. Будьте осторожны! Возможен риск получения ожога!
13. Заваренный кофе может быть горячим. Проверяйте температуру напитка перед тем, как сделать глоток.
14. Устанавливайте прибор только на устойчивую горизонтальную поверхность на расстоянии не менее 10 см от стены и края стола. Устанавливайте прибор так, чтобы дети не могли случайно дотронуться до горячих поверхностей.

15. Не пытайтесь обойти блокировку включения устройства.
16. Не допускайте падения прибора и не подвергайте его ударам.
17. Храните устройство в недоступных детям местах.
18. Используйте только предлагаемые производителем аксессуары или комплектующие. Использование иных дополнительных принадлежностей может привести к поломке устройства или получению травм.
19. Прибор имеет нагреваемую поверхность. Лица, не чувствительные к нагреву, должны быть осторожны при пользовании прибором.
20. Если из корпуса устройства вытекает вода, прибором пользоваться нельзя.
21. Избегайте попадания жидкостей, порошков и посторонних предметов внутрь корпуса устройства, на шнур питания и органы управления.
22. При повреждении шнура питания его замену во избежание опасности должны производить изготовитель, сервисная служба или подобный квалифицированный персонал.
23. Не используйте микроволновку для разогрева напитка в кофейнике.
24. Не кладите посторонние предметы на кофеварку и внутрь устройства.
25. Не заливайте в резервуар для воды горячую или теплую воду и другие жидкости, кроме воды.
26. Не используйте устройство с открытой крышкой.
27. Делайте перерыв на 10–15 минут между циклами, чтобы избежать перегрева устройства.

IM-1

Другие товары Kitfort



Аэрогриль КТ-2235

- 5 автоматических программ + ручные настройки
- емкость корзины — 2,6 л
- мощность 1300 Вт

Вертикальный пылесос КТ-5105

- 2 в 1: вертикальный и ручной пылесос
- емкость пылесборника — 900 мл
- мощность 600 Вт



Настольные часы КТ-3309

- беспроводная зарядка Qi
- 3 режима подсветки
- встроенный будильник

Вакууматор КТ-1526

- автоматическая упаковка
- вакуумирует сухие и влажные продукты
- режим вакуумирования в контейнеры





Всегда что-то новенькое!

Kitfort — современный и креативный бренд, который предлагает покупателям не только качественные товары по выгодной цене, но и радует подарками, конкурсами и живым интерактивом! Тысячи пользователей следят за нашими обновлениями и розыгрышами в социальных сетях. Присоединяйтесь к нам и вы!

Приветствуем вас в нашей группе «ВКонтакте»! Каждую неделю мы разыгрываем там десятки призов бытовой техники Kitfort. Участвуйте в морских боях, лотереях, творческих конкурсах и делайте репосты. Адрес группы: vk.com/kitfort

Если вы любите смотреть видео, введите в поиске YouTube: «Kitfort Show» и наслаждайтесь веселыми скетчами на нашем канале. В каждом новом выпуске мы разыгрываем самые популярные товары и новинки компании за комментарии от подписчиков. А содержание видеороликов заставит вас от души посмеяться и стать нашим другом и ценителем того, что мы делаем.

Подписывайтесь и будьте в деле вместе с Kitfort!

info@kitfort.ru

8-800-775-56-87