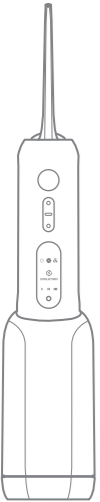


Ирригатор EVOLUTION WF-03
Dark Navy/White Blue



Руководство по эксплуатации

Уважаемый покупатель! Благодарим Вас за покупку продукции торговой марки «Evolution». Мы рады предложить Вам изделия, разработанные и изготовленные в соответствии с высокими требованиями к качеству, функциональности и дизайну. Перед началом эксплуатации прибора внимательно прочитайте данное руководство, в котором содержится важная информация, касающаяся Вашей безопасности, а также рекомендации по правильному использованию прибора и уходу за ним. Позаботьтесь о сохранности настоящего Руководства, используйте его в качестве справочного материала при дальнейшем использовании прибора.

ОПИСАНИЕ УСТРОЙСТВА

Устройство предназначено для удаления зубного налёта, остатков пищи из межзубного пространства. Прибор пускает пульсирующую струю воды под давлением, тем самым очищая ротовую полость, массирует десну, улучшает кровообращение, очищает межзубные пространства и зубодесневые карманы от налета и остатков пищи. Наряду с ежедневной чисткой зубов и использованием зубной нити, ирригатор повышает эффективность гигиены полости рта, предотвращает возникновение кариеса, освежает дыхание, уменьшает риски возникновения заболеваний ротовой полости.

Портативный ирригатор EVOLUTION WF-03 работает от аккумулятора и заряжается универсальным кабелем USB Type-C.

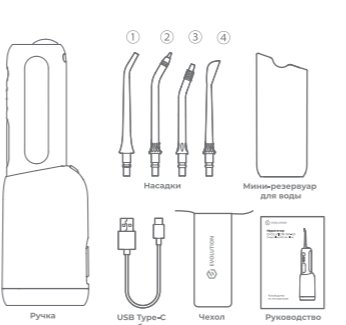
Данное устройство предназначено для бытового применения внутри помещений для очистки полости рта.

ТЕХНИЧЕСКИЕ ХАРАКТЕРИСТИКИ

Мощность: 11 Вт
Вход: 5 В = 1А
3 режима работы с 9 настройками давления (по 3 настройки на режим)
2 емкости для воды: 300 мл и 150 мл
Режимы работы: нормальный, пульсирующий, мягкий
Частота пульсации: 1400-1800 раз в минуту
Емкость аккумулятора: 1400 мАч
Время работы: до 80 мин
Степень защиты от воды: IPX7

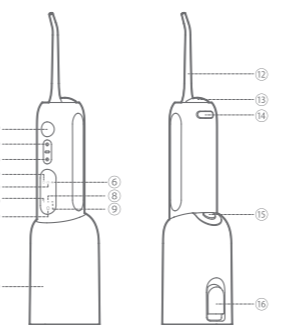


КОМПЛЕКТАЦИЯ



1. Классическая струйная насадка
 2. Пародонтологическая насадка: при пародонтальных карманах, язвах и воспалении десен
 3. Ортодонтическая насадка: для брекетов, ортодонтических процедур
 4. Насадка для чистки языка: для свежего дыхания
- В комплект поставки входит: ирригатор, 4 сменные насадки, чехол, 2 емкости для воды (280 мл/130 мл), USB Type-C кабель, руководство по эксплуатации.

СХЕМА УСТРОЙСТВА



1. Кнопка питания
2. Кнопка выбора режима
3. Кнопка регулировки давления
4. Индикатор стандартного режима
5. Индикатор мягкого режима
6. Индикатор режима пульсации
7. Индикатор низкого давления
8. Индикатор среднего давления
9. Индикатор высокого давления
10. Световой индикатор
11. Резервуар для воды
12. Насадка
13. Кнопка извлечения насадки
14. Порт для зарядки
15. Кнопка извлечения резервуара
16. Откидная крышка для заливки воды

ПЕРЕД ПЕРВЫМ ИСПОЛЬЗОВАНИЕМ

Перед первым использованием снимите все упаковочные материалы. После приобретения ирригатора выдержите его при комнатной температуре в течение 30 минут, чтобы предотвратить повреждение из-за резкого изменения температуры. Полностью зарядите батарею.

Порядок работы

1. Установите нужную насадку на ручку.
 2. Наполните резервуар водой.
 3. Выберите желаемый режим работы.
 4. Поместите насадку в рот и направьте в щель между зубами или деснами, затем нажмите кнопку питания, чтобы начать чистку.
 5. Для отключение питания нажмите кнопку питания один раз. Устройство автоматически выключается по окончании выполнения режима или при нехватке воды в резервуаре.
- Применение:
- Не направляйте струю воды непосредственно на пародонтальные карманы, это может вызвать кровоточивость десен.
 - Тем, кто использует ирригатор впервые или у кого чувствительные десны, рекомендуется начать с щадящего режима, а затем использовать другие режимы или насадки после привыкания.
 - Если Ваши десны сильно кровоточат после использования этого устройства или продолжают кровоточить после 1 недели использования устройства, прекратите использование ирригатора и проконсультируйтесь со стоматологом.

РЕКОМЕНДАЦИИ ПО ОЧИСТКЕ ПОЛОСТИ РТА

Направьте насадку на линию десен и двигайтесь от задних зубов к передним, распыляя воду по линии десен. Очищайте и переднюю, и заднюю поверхность каждого зуба. Начните с задних зубов и двигайтесь к передним по линии десен, ненадолго останавливаясь на каждом зубе. В течение 3 секунд очищайте между зубами и линию десен и в течение 4-5 секунд очищайте между задними коренными зубами.



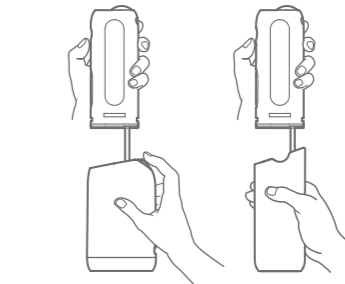
Очистка

Частично прикройте рот, чтобы свести к минимуму распыливание, а так же что бы вода стекала изо рта в раковину. Направляйте насадку на зубы под углом 90 градусов.



Промывка насадок

Зажмите кнопку включения/выключения на 1 секунду, чтобы выключить устройство. Прополощите насадку после каждого использования в чистой воде и дайте просохнуть на воздухе.



ТЕХНИКА ОЧИСТКИ

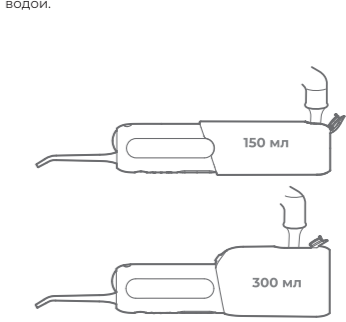
Улучшите эффективность чистки зубов, следуя этим простым шагам:

- Мы рекомендуем использовать ирригатор до чистки зубов щеткой, чтобы удалить еду и остатки, которые потом Вы можете смыть зубной щеткой.
- Используйте насадку-скребок для языка, чтобы аккуратно убрать бактерии и получить свежее дыхание
- Используйте ирригатор как минимум раз в день, чтобы сохранить общую гигиену рта, и чаще, если Вы носите брекеты или посещаете ортодонта.

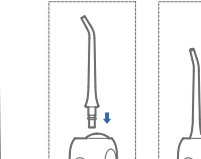
НАПОЛНЕНИЕ РЕЗЕРВУАРА

Способ 1: Нажмите кнопку извлечения резервуара и осторожно отсоедините резервуар; наполните его чуть теплой водой и установите резервуар на ручку.

Способ 2: Приподнимите откидную крышку внизу резервуара и наполните резервуар чуть теплой водой.



УСТАНОВКА И СНЯТИЕ НАСАДОК



- Вставьте насадку в отверстие для насадки в верхней части ручки ирригатора, пока кончик не зафиксируется на ручке.
 - Чтобы извлечь насадку из ручки, нажмите кнопку извлечения насадки и отсоедините насадку от ручки.
- Примечание:
- Не отсоединяйте и не заменяйте насадку во время зарядки или во время работы ирригатора.

Если Вы купили нашу продукцию на интернет-площадках (OZON, Onliner, Wildber Market или любой другой), оставьте, пожалуйста, свой отзыв, каким бы он ни был, это поддержит нас и поможет стать лучше.



ИНДИКАЦИЯ

Во включенном состоянии: постоянно горит зеленый свет - ирригатор работает, мигающий красный свет - низкий заряд батареи.

В состоянии зарядки: медленно мигает зеленый свет - устройство заряжается, постоянно горит синий свет - идет зарядка.

ОЧИСТКА И ОБСЛУЖИВАНИЕ

- Ежедневное обслуживание
- Откройте крышку резервуара и вылейте оставшуюся воду после использования.
 - Включите ирригатор, чтобы автоматически слить оставшуюся воду внутри устройства и в резервуаре.
 - Снимите насадку, протрите насадку и ирригатор тканью, храните в сухом месте.

Ежедневная очистка

- Аккуратно извлеките резервуар. Для очистки внутренней поверхности резервуара используйте мягкую щетку с чистой водой или нейтральным моющим средством.
- Во избежание повреждения ирригатора не используйте воду температурой выше 40°C, агрессивные жидкости или спирт для очистки.

- Примечание:
- Рекомендуется заменять наконечник каждые 6 месяцев; очищать и обслуживать резервуар для воды не реже 1-2 раза в 3 месяца, чтобы обеспечить наилучшую производительность ирригатора;
 - Своевременно заменяйте резервуар, если на нем появились признаки трещин и повреждений.

МЕРЫ БЕЗОПАСНОСТИ

1. Устройство не предназначено для использования лицами (включая детей) с пониженными физическими, сенсорными или умственными способностями или при отсутствии у них жизненного опыта или знаний, если они не находятся под присмотром или не проинструктированы об использовании прибора лицом, ответственным за их безопасность. Дети должны находиться под присмотром для недопущения игр с прибором.
2. Используйте устройство только в соответствии с данным руководством пользователя.
3. Запрещено вносить изменения в конструкцию прибора.
4. Не разбирайте, не ремонтируйте и не модифицируйте данный прибор. Если прибор плохо работает, обратитесь в авторизованный сервисный центр.
5. Если устройство упало в воду во время зарядки, сначала отсоедините его от сети и только после этого доставляйте устройство.
6. Используйте устройство в помещениях при температуре воздуха от +5 °C до +35 °C и относительной влажности воздуха не более 80 %.
7. Не нажимайте насадку на десны или зубы, чтобы не повредить их.
8. После использования размещайте устройство на ровной и твердой поверхности.
9. Не погружайте устройство в воду.
10. Запрещено дотрагиваться до шнура питания мокрыми руками.
11. Используйте только оригинальные аксессуары.
12. Не направляйте воду под язык, в ухо, нос или другие зоны. Это устройство способно создавать

давление, которое может привести к серьезным повреждениям в этих областях.

13. Не используйте, если у Вас есть открытая рана на языке или во рту.
14. Если Ваш терапевт посоветовал пройти курс лечения антибиотиками до процедуры у стоматолога, Вам следует проконсультироваться с зубным врачом до того, как использовать ирригатор.
15. Не оставляйте без присмотра прибор, подключенный к сети питания.
16. Выключите прибор и отсоедините его от сети питания перед чисткой и обслуживанием.

ХРАНЕНИЕ, ТРАНСПОРТИРОВКА, РЕАЛИЗАЦИЯ

Хранение, транспортировка и реализация должны осуществляться в упаковке производителя при температуре воздуха от +5 °C до +35 °C и относительной влажности воздуха не более 80 % с защитой устройства от непосредственного воздействия атмосферных осадков, солнечного излучения и механических повреждений.

Хранить в недоступном для детей месте. Не храните прибор вне помещений или в местах, подверженных прямому воздействию погодных условий (прямой солнечный свет, ветер, дождь или температура ниже нуля градусов). Храните вдали от легковоспламеняющихся, взрывоопасных газов. Если прибор не используется в течение длительного времени, заряжайте его не реже одного раза в три месяца.

УСТРАНЕНИЕ НЕИСПРАВНОСТЕЙ

Неисправность	Возможная причина	Метод устранения
Индикатор не загорается при нажатии кнопки питания	Низкий заряд батареи	Зарядите устройство
Короткое время работы после зарядки	Неисправность аккумулятора	Обратитесь в сервисный центр
Индикатор не загорается во время зарядки	Плохое подключение к источнику	Попробуйте еще раз подключиться к источнику питания или заменить зарядный кабель
	Очень низкий заряд батареи	Дайте устройству зарядиться в течение 5 часов
Слишком низкое давление воды	Повреждение насадки или разряжен аккумулятор	Смените насадку или зарядите аккумулятор

Если проблемы по-прежнему не решены, свяжитесь с авторизованным сервисным центром для ремонта или замены. Не разбирайте, не ремонтируйте и не модифицируйте устройство!

УХОД ЗА БАТАРЕЕЙ

Если Вы используете ирригатор один раз в день или меньше, рекомендуется заряжать его один раз в неделю ночью. Если Вы используете его дважды в день и больше, заряжайте устройство чаще. Не разряжайте аккумулятор до конца, так как это может сократить его время работы. Если ирригатор необходимо хранить долгое время (6 месяцев или больше), удостоверьтесь, что он полностью заряжен.

УТИЛИЗАЦИЯ

С целью охраны здоровья и защиты окружающей среды устройство для утилизации необходимо сдавать на переработку в специальные пункты приема электрического и электронного оборудования. Правильная утилизация и переработка помогут предотвратить возможные негативные последствия для окружающей среды и здоровья человека.

ГАРАНТИЙНЫЕ ОБЯЗАТЕЛЬСТВА

Производитель гарантирует качество продукции только при условии соблюдения всех требований, описанных в инструкции по эксплуатации. Гарантийный талон действителен только при правильно и четко указанных данных: модель, серийный номер изделия (при его наличии), дата продажи и печать фирмы-продавца. При нарушении этих условий, а также в случае, когда данные в гарантийном талоне не соответствуют изделию, стерты либо исправлены, талон признается недействительным. Гарантийный срок исчисляется с момента продажи изделия конечному потребителю. Гарантийное обслуживание включает в себя: бесплатное оказание услуг по ремонту или полную замену элементов, вышедших из строя по вине производителя. Замена частей становится собственностью производителя. В случае обнаружения дефектов в изделии покупателю обязан незамедлительно прекратить его эксплуатацию и обратиться в авторизованный сервисный центр производителя либо к продавцу. Изделие предъявляется в гарантийный ремонт чистым и в полной комплектации, указанной в паспорте и (или) руководстве по эксплуатации на изделие. Гарантийное обслуживание не включает в себя транспортные расходы. Гарантия распространяется только в тех случаях, когда потребителем были соблюдены все правила эксплуатации.

Гарантия не распространяется на:

1. Дефекты, вызванные обстоятельствами непреодолимой силы.
2. Повреждение устройства, вызванное его использованием в целях, выходящих за рамки личных бытовых нужд (т. е. в промышленных или коммерческих целях).
3. Расходные материалы и аксессуары.
4. Неисправности, вызванные перегрузкой, неправильной эксплуатацией, попаданием жидкостей, пыли, насекомых, попаданием посторонних предметов внутрь изделия.
5. Товары, отремонтированные вне авторизованных сервисных центров или гарантийных обязательств.
6. Повреждения, возникшие в результате изменения конструкции устройства пользователем или неквалифицированной замены его компонентов.
7. Механические повреждения, в том числе из-за небрежного обращения, неправильной транспортировки и хранения, падения изделия.
8. Нарушение правил руководства по эксплуатации.
9. Неправильная подача сетевого напряжения.
10. Внесение технических изменений.
11. Ущерб по вине животных (в том числе грызунов и насекомых).
12. Расходные материалы, такие как, например, насадки.

ГАРАНТИЙНЫЙ ТАЛОН

Талон действителен при наличии всех штампов и отметок. **Внимание!** Пожалуйста, потребуйте от продавцов полностью заполнить гарантийный талон.

Заполняется продавцом		ФИО и телефон покупателя	
Наименование устройства	Ирригатор		
Модель устройства			
Серийный номер			
Наименование продавца			
Дата продажи			
		Подпись клиента	

Товар получен в исправном состоянии, без видимых повреждений, в полном комплекте, проверен в моем присутствии, претензии по качеству товара не имею. С условиями гарантии ознакомлен.

Ремонт			
Дата ремонта	Неисправности	Выполненные работы	Примечания

Изготовитель:

ZHONGSHAN SILK IMP. & EXP. GROUP CO., LTD.
Address: No.245 Huanshi Dadao Xi, Nansha district, Guangzhou, China
Сделано в Китае
Дата производства: Январь 2024.

Импортер на территорию Республики Беларусь:

Частное торговое унитарное предприятие «Неолинк», Республика Беларусь, 220055, г. Минск, ул. Каменногорская, д. 45, оф.203
Тел. +375 (33)- 300-13-14
info@neolink.by
www.neolink.by
www.evolution.by

Сервисный центр:

Частное торговое унитарное предприятие «Неолинк», Республика Беларусь, 220055, г. Минск, ул. Каменногорская, д. 45-67
Тел. +375 (44) 525-32-83, +375 (17) 515-67-04