

# *Pioneer*

*Руководство Пользователя*



*Отпариватель ручной  
SH102*



## **Уважаемый покупатель!**

Благодарим Вас за выбор продукции, выпускаемой под торговой маркой **PIONEER**. Мы рады предложить Вам изделия, разработанные и изготовленные в соответствии с высокими требованиями к качеству, функциональности и дизайну. Мы уверены, что Вы будете довольны приобретением изделия нашей фирмы.

Перед началом эксплуатации внимательно изучите настоящее Руководство. Оно содержит важные указания по безопасной эксплуатации отправителя и по уходу за ним. Позаботьтесь о сохранности Руководства и используйте его в качестве справочного материала при дальнейшей эксплуатации прибора.

*Примечание:*

*Все изображения в данном руководстве приведены в качестве примеров, реальное изделие может отличаться от изображения.*

## **СОДЕРЖАНИЕ**

МЕРЫ ПРЕДОСТОРОЖНОСТИ.....	4
НАЗНАЧЕНИЕ .....	6
КОМПЛЕКТАЦИЯ .....	6
УСТРОЙСТВО ПРИБОРА.....	6
ЭКСПЛУАТАЦИЯ.....	6
ЧИСТКА И УХОД.....	9
УСТРАНЕНИЕ НЕИСПРАВНОСТЕЙ.....	9
БЕЗОПАСНАЯ УТИЛИЗАЦИЯ.....	10
ТЕХНИЧЕСКИЕ ХАРАКТЕРИСТИКИ.....	10
ИНФОРМАЦИЯ О СЕРТИФИКАТЕ СООТВЕТСТВИЯ.....	11
СЕРВИСНОЕ ОБСЛУЖИВАНИЕ .....	11

## МЕРЫ ПРЕДОСТОРОЖНОСТИ

Отпариватель разработан исключительно для бытового применения внутри помещений и должен быть использован строго по назначению. Прибор не предназначен для использования вне помещений. Отпариватель не предназначен для промышленного и коммерческого применения.

Перед началом эксплуатации полностью прочитайте данный раздел и следуйте всем инструкциям во время эксплуатации отпаривателя.

- Достаньте прибор из упаковки и уберите упаковочные материалы подальше от детей.
- Убедитесь, что характеристики вашей электросети соответствуют указанным на маркировке изделия.
- Чтобы избежать перегрузки цепи питания, не подключайте отпариватель к электросети одновременно с приборами большой мощности.
- Подключайте отпариватель к индивидуальной розетке с заземлением, рассчитанной на ток не менее 10 А.
- При подключении прибора к электросети не рекомендуется использовать удлинитель, однако если это необходимо, убедитесь, что удлинитель рассчитан на ток не менее 10 А.
- Любая ошибка при подключении прибора может привести к возникновению неисправностей, которые в этом случае не покрываются гарантией.
- Подключайте прибор к электросети только когда он полностью собран.
- Выключайте устройство из сети тогда, когда оно не используется, а также во время сборки, разборки, установки аксессуаров или чистки.
- При отключении прибора от электросети не тяните за шнур или сам отпариватель, беритесь за вилку шнура электропитания.
- При подключении к электросети и во время работы запрещается прикасаться к вилке и шнуру питания мокрыми руками.
- Запрещается растягивать, сгибать или наращивать шнур питания, это может привести к его повреждению.
- Перед каждым включением убедитесь, что отпариватель исправен и не имеет повреждений.
- Запрещается использовать прибор, если из него вытекает вода, он падал или имеет признаки повреждений.
- Запрещается использовать неисправный прибор, в том числе с поврежденным сетевым шнуром или вилкой. Если прибор неисправен, в т.ч. поврежден сетевой шнур, за ремонтом обращайтесь в авторизованный сервисный центр производителя.
- Во избежание поражения электрическим током запрещается использовать прибор в помещениях с высокой влажностью (например, в ванной), в непосредственной близости от душа, ванны, умывальника, других емкостей с водой или источников влаги, или работать с прибором мокрыми руками.
- Не используйте прибор на улице.
- Запрещается погружать сетевой шнур, вилку или корпус прибора в воду или другую жидкость. Запрещается разбрызгивать воду на прибор.

- Во время работы прибора шнур питания должен быть полностью размотан.
  - Выбирайте место для эксплуатации отпаривателя на расстоянии не менее 30 см от стен и мебели, в противном случае работа отпаривателя может привести к их деформации или обесцвечиванию.
  - Следите, чтобы во время работы пар мог выходить свободно.
  - Бережно обращайтесь с отпаривателем, не ударяйте, не роняйте и не бросайте его.
  - Во время работы прибор вырабатывает горячий пар, который может привести к ожогам. Будьте осторожны во время работы, не прикасайтесь к нагревающимся частям отпаривателя и насадкам и не допускайте контакта рук или других частей тела с горячим паром или горячей водой.
  - Избегайте любого контакта работающего прибора с кожей, волосами, лицом, глазами.
  - При использовании прибора будьте особенно внимательны, если рядом находятся дети.
  - Запрещается оставлять работающий прибор без присмотра.
  - Запрещается использовать аксессуары, не рекомендованные производителем. Использование не рекомендованных производителем дополнительных аксессуаров для отпаривателя может привести возникновению пожара, поражению электрическим током или к получению телесных повреждений.
  - **ЗАПРЕЩАЕТСЯ ОТПАРИВАТЬ ОДЕЖДУ НА ЧЕЛОВЕКЕ.**
  - Запрещается направлять отпариватель на людей или домашних животных.
  - Запрещается добавлять в воду духи, уксус, крахмал, средства от накипи, средства для глажки и другие вещества.
  - Запрещается разбирать, вносить изменения в конструкцию или пытаться чинить прибор самостоятельно.
  - Для ремонта обращайтесь в авторизованные сервисные центры производителя. Неквалифицированный ремонт снимает прибор с гарантийного обслуживания и может привести к опасным ситуациям.
  - Регулярно проводите чистку прибора, протирая его поверхности слегка влажной тканью. Запрещается использовать спирт, бензин и другие агрессивные вещества для очистки прибора. Регулярно очищайте резервуар прибора от накипи.
  - Храните прибор в недоступном для детей месте.
  - Не позволяйте детям использовать отпариватель без вашего присмотра. Не разрешайте детям играть с прибором.
  - Данный прибор не предназначен для использования людьми с ограниченными физическими, сенсорными или умственными возможностями (включая детей), а также людьми, не имеющими достаточных знаний и опыта работы с электронными приборами, если за ними не присматривают лица, ответственные за их безопасность.
- Производитель не несет ответственность за повреждения или ущерб, которые возникли вследствие неправильного обращения с отпаривателем.

## НАЗНАЧЕНИЕ

Отпариватель предназначен для разглаживания изделий из текстиля. При нажатии кнопки подачи пара отпариватель производит горячий пар, который позволяет также дезинфицировать ткани. Поскольку глажка одежды производится без использования гладильной доски, становится намного легче разглаживать труднодоступные участки одежды.

По своей функциональности он не только не уступает, но и во многом превосходит обычные утюги, а благодаря малому размеру, отпариватель удобно брать с собой в путешествия.

С помощью насадки-щетки вы также можете удалять пыль и пух с одежды, диванов, занавесок, одеял и др.

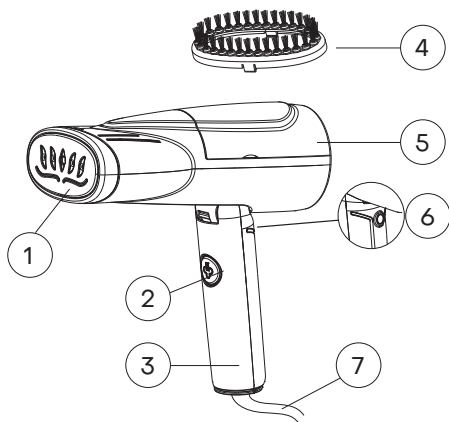
## КОМПЛЕКТАЦИЯ

Откройте упаковку и убедитесь, что все комплектующие имеются в наличии в исправном состоянии:

- отпариватель;
- насадка-щетка;
- руководство по эксплуатации;
- гарантийный талон.

## УСТРОЙСТВО ПРИБОРА

1. Отверстия для выпуска пара
2. Кнопка переключения режимов отпаривания
3. Ручка
4. Насадка-щетка для чистки ткани
5. Съёмный резервуар для воды
6. Индикатор
7. Шнур питания



### ПРИМЕЧАНИЕ:

Все иллюстрации в данном руководстве приведены для наглядности. Реальное изделие может незначительно отличаться от изображения.

## ЭКСПЛУАТАЦИЯ

Данная модель позволяет отпаривать изделия из шелка, нейлона, ацетата, вискозы, полиэстера. Отпариватель также может применяться для шерсти, хлопка и льна, но в этом случае потребуется больше времени. Не используйте отпариватель на тканях, которые не подлежат глажению, а также на натуральной и искусственной коже.

### Перед первым использованием

Перед началом эксплуатации снимите наклейки, кроме наклейки с серийным номером, защитную пленку, которые могут быть приклеены к насадке или другим частям отпаривателя.

### Наполнение водой

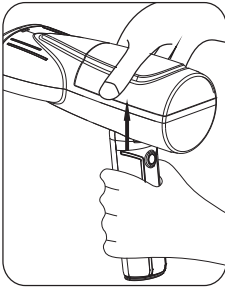
Резервуар для воды следует наполнять обычной водопроводной водой. Предварительная очистка, фильтрация или кипячение воды не требуются.

Если водопроводная вода слишком жесткая, рекомендуется использовать смесь водопроводной и дистиллированной воды в соотношении 1:1. Во избежание деформации корпуса прибора запрещается наливать в него горячую воду.

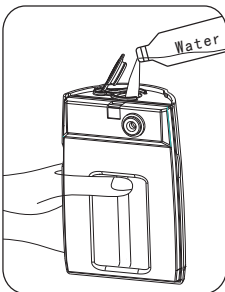
Запрещается добавлять в воду духи, уксус, крахмал, средства от накипи, средства для глажки и другие вещества.

## **ВНИМАНИЕ:**

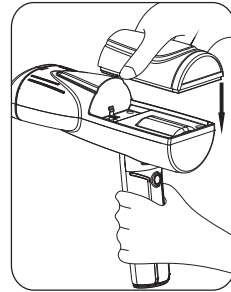
**Перед заливкой воды всегда отключайте отпариватель от электросети, в противном случае возможно поражение электрическим током.**



1. Отсоедините резервуар для воды от корпуса прибора, взявшись по бокам и потянув резервуар вверх.



2. Откройте крышку резервуара и залейте в резервуар водопроводную воду не меньше чем на одну треть и не выше максимальной отметки.



3. Плотно закройте крышку резервуара и установите резервуар обратно на корпус.

## **Подготовка к отпариванию**

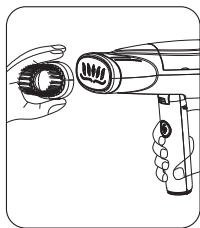


Повесьте одежду на вешалку. Убедитесь, что в карманах ничего нет. Начинайте отпаривания с наиболее нежных тканей: акрила, нейлона и другой синтетики, а также шелка, – пока пар не стал слишком горячим и не может повредить такие ткани.

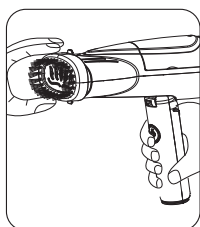
## **ВНИМАНИЕ:**

**Запрещается удалять складки на одежде с помощью отпаривателя, если она надета на человека!**

При необходимости вы можете установить на отпариватель насадку-щетку. С ее помощью вы можете одновременно с отпариванием очистить одежду от пыли, ворса, шерсти и других загрязнений. Кроме того, она позволяет пару глубже проникать внутрь ткани.



Чтобы установить насадку, возьмитесь за язычки по бокам насадки и приложите ее к рабочей поверхности прибора, затем прижмите до фиксации.



Чтобы снять насадку, возьмитесь за язычки и отсоедините.

## **ВНИМАНИЕ:**

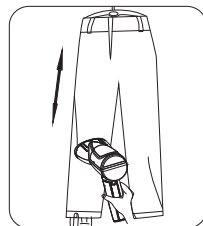
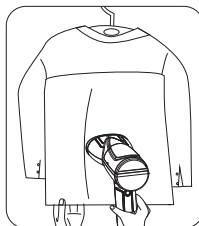
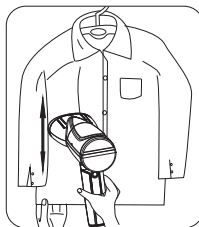
**Во избежание ожогов снятие и установку насадки нужно выполнять, только когда отпариватель отключен от электросети и находится в остывшем состоянии.**

## **Порядок работы**

1. Подключите вилку питания прибора к электрической розетке, после этого индикатор нагрева на корпусе отпаривателя начнет мигать красным.



2. Подождите примерно 25 секунд, пока отпариватель нагреется, индикатор начнет мигать быстрее и из отверстий для выпуска пара начнет выходить пар.
3. Последовательно нажимайте кнопку прибора, чтобы изменить режимы отпаривания. Если индикатор быстро мигает красным, то выбран режим интенсивного отпаривания. Если индикатор горит зеленым, то выбран режим умеренного отпаривания. Если индикатор горит желтым, то выбран режим деликатного отпаривания.



4. В одной руке удерживайте отпариватель, а другой слегка натяните одежду, чтобы распрямить ткань. Перемещайте отпариватель сверху вниз, чтобы разгладить мятую ткань горячим паром. Во время работы будьте внимательны, чтобы не обжечься.

## **ПРИМЕЧАНИЯ:**

В начале работы может быть слышен незначительный шум.

Не рекомендуется отпаривать одежду в тех местах, где имеются металлические детали, т.к. они могут обесцветиться.



5. Вы также можете гладить одежду с помощью отпаривателя на гладильной доске. Положите одежду на гладильную доску и перемещайте рабочую поверхность по ней из стороны в сторону.
6. По окончании использования отсоедините вилку питания от розетки.
7. Отсоедините резервуар для воды от корпуса прибора. Откройте крышку резервуара для воды и слейте оставшуюся воду.
8. Закройте крышку резервуара для воды, присоедините резервуар к корпусу прибора и снова подключите отпариватель к электрической розетке. Примерно через 30 секунд ненадолго нажмите кнопку подачи пара, чтобы испарить оставшуюся воду, затем отключите прибор от электросети.
9. Подождите примерно час, пока отпариватель остынет, и уберите его на хранение. Рекомендуется хранить отпариватель в вертикальном положении.

#### **ПРИМЕЧАНИЕ:**

*Если в процессе работы шум от работы прибора усилился, а парообразование уменьшилось или прекратилось, это значит, что в резервуаре закончилась вода. Отключите прибор от электросети, подождите, пока он остынет, и снова наполните резервуар водой, чтобы продолжить отпаривание.*

#### **Стерилизация**

Горячий пар способен глубоко проникать в ткань, уничтожая бактерии и другие микроорганизмы. Для большего эффекта вы можете простерилизовать ткань с обеих сторон.

## **ЧИСТКА И УХОД**

### **Чистка корпуса**

Производите чистку прибора сразу после каждого отпаривания.

Перед чисткой обязательно отключите прибор от электросети и дайте ему полностью остыть в течение примерно часа.

Корпус прибора протрите мягкой слегка влажной тканью.

Для чистки прибора не используйте жесткие губки, абразивные и агрессивные чистящие средства.

### **Очистка от накипи**

Рекомендуется выполнять очистку от накипи не реже двух раз в год.

Залейте в резервуар для воды белый уксус и воду в соотношении 1:2. Закройте крышку, установите резервуар на отпариватель и подключите прибор к электросети. Через 30 секунд включите подачу пара на 5 минут. После этого выключите отпариватель и отключите его от электросети. Оставьте раствор воды с уксусом в резервуаре примерно на 10 часов, затем слейте, залейте чистую воду и снова слейте.

### **Хранение**

Перед тем как убрать отпариватель на хранение слейте воду и дайте ему полностью высохнуть.

Храните прибор в чистом сухом прохладном месте с хорошей вентиляцией вдали от воспламеняющихся или взрывоопасных материалов.

## **УСТРАНЕНИЕ НЕИСПРАВНОСТЕЙ**

При возникновении неисправности попробуйте самостоятельно устранить ее, воспользовавшись рекомендациями из таблицы ниже.

# Руководство Пользователя

Если неисправность не устраняется, не пытайтесь самостоятельно разбирать и ремонтировать отпариватель, обратитесь в авторизованный сервисный центр производителя.

Неисправность	Причины	Способы устранения
Отпариватель не работает, индикатор питания не загорается.	1. Отсутствует питание. 2. Перегорел термопредохранитель или произошла другая поломка устройства.	1. Убедитесь, что отпариватель подключен к исправной розетке и контакт в ней надежный. 2. Обратитесь в сервисный центр.
Индикатор питания загорается, но не образуется пар.	1. Не нажата кнопка подачи пара. 2. Нет или недостаточно воды в резервуаре.	1. Нажмите кнопку подачи пара. 2. Налейте воду в резервуар.
Вода вытекает из резервуара.	1. Слишком много воды в резервуаре. 2. Крышка резервуара закрыта неплотно. 3. Отпариватель в неверном положении.	1. Не наливайте воды в резервуар выше максимальной отметки. 2. Плотно закрывайте крышку. 3. Держите отпариватель в вертикальном положении.
Во время работы начал раздаваться сильный шум.	В резервуаре заканчивается или закончилась вода.	Отключите прибор от электросети и налейте в резервуар воду.

## БЕЗОПАСНАЯ УТИЛИЗАЦИЯ



Ваше устройство спроектировано и изготовлено из высококачественных материалов и компонентов, которые можно утилизировать и использовать повторно.

Если товар имеет символ с зачеркнутым мусорным ящиком на колесах, это означает, что товар соответствует Европейской директиве 2002/96/ЕС.

Ознакомьтесь с местной системой раздельного сбора электрических и электронных товаров. Соблюдайте местные правила.

Утилизируйте старые устройства отдельно от бытовых отходов. Правильная утилизация вашего товара позволит предотвратить возможные отрицательные последствия для окружающей среды и человеческого здоровья.

## ТЕХНИЧЕСКИЕ ХАРАКТЕРИСТИКИ

Напряжение сети:  
~220-240 В, 50/60 Гц

Расчетная мощность:  
800 Вт

Производительность пара:  
14 г/мин

Объем резервуара для воды:  
100 мл

Класс электробезопасности: I

*В соответствии с проводимой политикой постоянного усовершенствования технических характеристик и дизайна, возможно внесение изменений без предварительного уведомления.*

## ИНФОРМАЦИЯ О СЕРТИФИКАТЕ СООТВЕТСТВИЯ

Товар сертифицирован.

Товар соответствует требованиям нормативных документов:

ТР ТС 004/2011 «О безопасности низковольтного оборудования»;

ТР ТС 020/2011 «Электромагнитная совместимость технических средств»;

ТР ТС 037/2016 «Об ограничении применения опасных веществ в изделиях электротехники и радиоэлектроники».

При отсутствии копии нового сертификата в коробке спрашивайте копию у продавца.

Полную информацию о сертификате соответствия вы можете получить у продавца или на сайте [pioneer-bt.ru](http://pioneer-bt.ru).



Изготовитель:

ПИОНИР ХАЙ ТЕХНОЛОДЖИ ЛИМИТЕД. Адрес: Офис Б 21/Ф Квонг Фат Хонг здание 1, Рамсей ст, Шенунг Ван, Гонконг. PIONEER HIGH TECHNOLOGY LIMITED. Add: Flat B 21/F Kwong Fat Hong BLDG 1 Rumsey St, Sheung Wan, Hong Kong.

Сделано в Китае.

Импортер/организация, уполномоченная на принятие претензий на территории России: ООО «СЕРВИС-ВИП». 144009, Московская область, г. Электросталь, ул. Корнеева, д. 66, оф. 203.

\* Данные могут быть изменены в связи со сменой изготовителя, продавца, производственного филиала, импортера в РФ. В случае изменения данных актуальная информация указывается на дополнительной наклейке, размещенной на упаковке изделия.

Дата производства указана на упаковке или изделии.

Срок службы изделия — 3 года.

Гарантийный срок — 1 год.

Гарантийное обслуживание осуществляется согласно прилагаемому гарантийному талону.

Гарантийный талон и инструкция по эксплуатации являются неотъемлемыми частями данного изделия.

## СЕРВИСНОЕ ОБСЛУЖИВАНИЕ

Благодарим вас за приобретение продукции **PIONEER**. Мы рады предложить вам изделия, разработанные и изготовленные в соответствии с высокими требованиями к качеству, функциональности и дизайну. Мы уверены, что Вы будете довольны приобретением изделия от нашей фирмы. В случае если ваше изделие марки **PIONEER** будет нуждаться в техническом обслуживании, просим вас обращаться в один из авторизованных сервисных центров (далее – АСЦ). С полным списком АСЦ и их точными адресами вы можете ознакомиться на сайте [pioneer-bt.ru](http://pioneer-bt.ru).

*pioneer-bt.ru*

*Pioneer*