



BABY-SAFE PRO

ИНСТРУКЦИЯ ПО ЭКСПЛУАТАЦИИ



RU

BRITAX RÖMER Child Safety EMEA

www.britax-roemer.com | contact@britax.com

Оглавление

| | | | | | |
|----------|--|-----------|------------|--|-----------|
| 1 | Объяснение символов..... | 3 | 6.2 | Отсоединение автолюльки от детской коляски..... | 18 |
| 2 | Безопасность..... | 4 | 7 | Использование в самолёте..... | 19 |
| 2.1 | Инструкция по эксплуатации..... | 4 | 7.1 | В случае экстренной эвакуации..... | 19 |
| 2.2 | Использование по назначению..... | 4 | 7.2 | Во время полёта..... | 19 |
| 2.3 | Неправильное применение..... | 4 | 7.3 | Крепление автолюльки в самолёте..... | 19 |
| 2.4 | Инструкции по технике безопасности..... | 4 | 8 | Очистка и содержание в исправности..... | 21 |
| 3 | Настойки..... | 6 | 8.1 | Чехол..... | 21 |
| 3.1 | Регулировка ручки для переноски..... | 6 | 8.1.1 | Снятие чехла..... | 21 |
| 3.2 | Использование вкладыша для новорождённых..... | 6 | 8.1.2 | Чистка чехла..... | 21 |
| 3.3 | Отрегулируйте плечевые ремни..... | 7 | 8.1.3 | Надевание чехла..... | 22 |
| 3.4 | Регулировка спинки (Ergo Recline)..... | 9 | 8.2 | Замок ремня..... | 22 |
| 3.5 | Использование солнцезащитного козырька..... | 9 | 8.2.1 | Удаление замка ремня..... | 22 |
| 4 | Пристёгивание и отстёгивание..... | 11 | 8.2.2 | Чистка замка ремня..... | 22 |
| 4.1 | Пристёгивание младенца..... | 11 | 8.2.3 | Установка замка ремня..... | 22 |
| 4.2 | Проверять перед каждой поездкой..... | 12 | 8.3 | Устранение проблем..... | 22 |
| 4.3 | Отстёгивание младенца..... | 12 | 9 | Хранение и утилизация..... | 23 |
| 5 | Использование в автомобиле..... | 14 | 9.1 | Хранение..... | 23 |
| 5.1 | Крепление автолюльки с помощью трёхточечного ремня безопасности..... | 14 | 9.2 | Утилизация..... | 23 |
| 5.1.1 | Выбор подходящего сиденья..... | 14 | 10 | Контактная информация..... | 24 |
| 5.1.2 | Расположение автолюльки..... | 14 | | | |
| 5.1.3 | Пристёгивание поясного ремня..... | 15 | | | |
| 5.1.4 | Пристёгивание диагонального ремня..... | 15 | | | |
| 5.2 | Отсоединение автолюльки от 3-точечного ремня безопасности..... | 15 | | | |
| 5.3 | Крепление автолюльки на базовой станции..... | 16 | | | |
| 5.4 | Отсоединение автолюльки от базовой станции..... | 17 | | | |
| 6 | Использование с детской коляской..... | 18 | | | |
| 6.1 | Крепление автолюльки на детской коляске..... | 18 | | | |

1 Объяснение символов

Предупреждающие указания

В настоящей инструкции по эксплуатации используются предупреждающие указания для обозначения потенциально опасных ситуаций. Предупреждающие указания информируют о следующих моментах:

- уровень опасности,
- вид и источник опасности,
- последствия несоблюдения,
- меры по предотвращению опасности.

Предупреждающие указания представлены следующим образом:

ОСТОРОЖНО

вид и источник опасности
последствия несоблюдения

► Меры по предотвращению опасностей

| уровень опасности | значение |
|-------------------|--|
| ОПАСНОСТЬ | Указывает на опасные ситуации, которые, если их не исключить, приведут к тяжёлым травмам или смерти. |
| ПРЕДУПРЕЖДЕНИЕ | Указывает на опасную ситуацию, которая, если её не исключить, может привести к тяжёлым травмам или смерти. |
| ОСТОРОЖНО | Указывает на опасную ситуацию, которая, если её не исключить, может привести к травмам лёгкой или средней степени тяжести. |
| УКАЗАНИЕ | Указывает на процессы, которые могут привести к материальному ущербу. |

Знаки и символы

 Указывает на важную информацию.

Отдельное действие

► ...

Действие

1. Предлагает вам выполнить определённые действия.
2. Определённая последовательность действий.
3. ...

Результат действия

✓ Здесь указан результат последовательности действий.

2 Безопасность

2.1 Инструкция по эксплуатации


Настоящая инструкция по эксплуатации является частью изделия и призвана обеспечить его безопасное использование. Несоблюдение инструкции может привести к серьёзным или смертельным травмам. Если возникли какие-либо неясности, не используйте изделие и немедленно обратитесь в специализированный магазин, где вы купили изделие.

- ▶ Прочтите инструкцию по эксплуатации

2.2 Использование по назначению

Настоящее изделие было сконструировано, испытано и сертифицировано в соответствии с требованиями стандарта ООН R129/03.

Настоящее изделие предназначено исключительно для безопасного размещения ребёнка в автомобиле. Настоящее изделие разрешено к применению при следующих параметрах:

| Наименование | Значение |
|--------------|--|
| Рост | 40 – 85 см  Вы должны использовать вкладыш для новорожденных, пока рост ребёнка не превысит 60 см. |
| Вес ребёнка | ≤ 13 кг |

2.3 Неправильное применение

ОСТОРОЖНО

Риск получения травм в результате переделок

Разрешение на эксплуатацию утрачивает силу, как только вы внесёте какие-либо изменения в настоящее изделие.

- ▶ **Не** вносите изменения в настоящее изделие, его компоненты и принадлежности.
 - ▶ **Не** используйте изделие, если оно подверглось изменениям.
 - ▶ Наклейки на изделии являются важной составной частью изделия. **Не** удаляйте наклейки.
-
- ▶ Не используйте изделие как игрушку.
 - ▶ Не используйте изделие в качестве сиденья вне автомобиля.

- ▶ Используйте только те точки крепления для фиксации автолюльки, которые описаны в настоящем руководстве по эксплуатации.
- ▶ Используйте изделие только на автомобильном сиденье, установленном по ходу движения.
- ▶ Ни в коем случае не фиксируйте изделие в автомобиле двухточечным ремнём безопасности.
- ▶ Следите за тем, чтобы изделие не было зажато между твёрдыми предметами (автомобильной дверью, салазками сиденья и т.д.).
- ▶ Оберегайте изделие от влаги, сырости, жидкостей, пыли и солевого тумана.
- ▶ Не кладите на изделие тяжёлые предметы.
- ▶ Ни в коем случае не смазывайте маслом или смазкой детали изделия.
- ▶ Существует риск повредить непрочные чехлы автомобильных сидений. Используйте подложку под детское автокресло BRITAX RÖMER. Она предлагается отдельно.

2.4 Инструкции по технике безопасности

ОСТОРОЖНО

Риск получения травм, если детское автокресло повреждено

При ДТП детское автокресло в некоторых случаях может получить скрытые повреждения, которые не видны невооружённым глазом. При следующей аварии это может привести к серьёзным травмам.

- ▶ Ни в коем случае не используйте повреждённое изделие.
- ▶ В случае аварии замените изделие.
- ▶ Обратитесь в Britax Römer для проверки повреждённого изделия (даже если оно просто упало на землю).
- ▶ Регулярно проверяйте все важные детали на наличие повреждений.
- ▶ Убедитесь, что все механические компоненты работоспособны.

ОСТОРОЖНО

Опасность ожога горячими компонентами

Компоненты изделия могут нагреваться от солнечных лучей. Кожа ребёнка очень чувствительна и может из-за этого пострадать.

- ▶ Защищайте изделие от интенсивного прямого солнечного облучения, если оно не используется.

⚠ ОСТОРОЖНО

Опасность для жизни в результате воздействия жары или холода

Если дети подвергаются длительному воздействию высокого уровня жары или холода, существует риск получения травм или даже смерти.

- ▶ Ни в коем случае не оставляйте детей без присмотра в автомобиле.

⚠ ОСТОРОЖНО

Риск получения травмы при посадке и высадке

Находиться вне автомобиля на обочине дороги может быть опасно.

- ▶ Устанавливайте и снимайте детское автокресло всегда со стороны тротуара.
- ▶ Пристёгивайте и вынимайте ребёнка всегда со стороны тротуара.

⚠ ОСТОРОЖНО

Опасность получения травмы позвоночника

Автолюлька не предназначена для длительного пребывания в ней младенца. Полулежачее положение в автолюльке всегда создает нагрузку на позвоночник ребёнка.

- ▶ Во время длительных поездок регулярно делайте остановки, чтобы младенец мог порезвиться и поиграть.
- ▶ Как можно чаще вынимайте младенца из автолюльки.
- ▶ Выходя из автомобиля, не оставляйте младенца в автолюльке дольше, чем это необходимо.
- ▶ Используйте автолюльку с детской коляской (как часть мобильной системы Travel-System) только для коротких прогулок. Для продолжительных прогулок с детской коляской мы рекомендуем люльку-переноску или сидячий блок для коляски.

- ⓘ Автолюлька позволяет регулировать спинку сиденья с помощью функции Ergo Recline. Мы рекомендуем отрегулировать спинку в самое низкое положение, чтобы уменьшить нагрузку.

⚠ ОСТОРОЖНО

Опасность получения травм при неплотном прилегании ремня

Неплотное прилегание возникает там, где ремень детского автокресла проходит по телу ребёнка без натяжения. Неплотное прилегание ремня негативно сказывается на защитной функции.

- ▶ Убедитесь, что ремни натянуты и не перекручены.
- ▶ Постарайтесь обойтись без толстой одежды под ремнём.

⚠ ОСТОРОЖНО

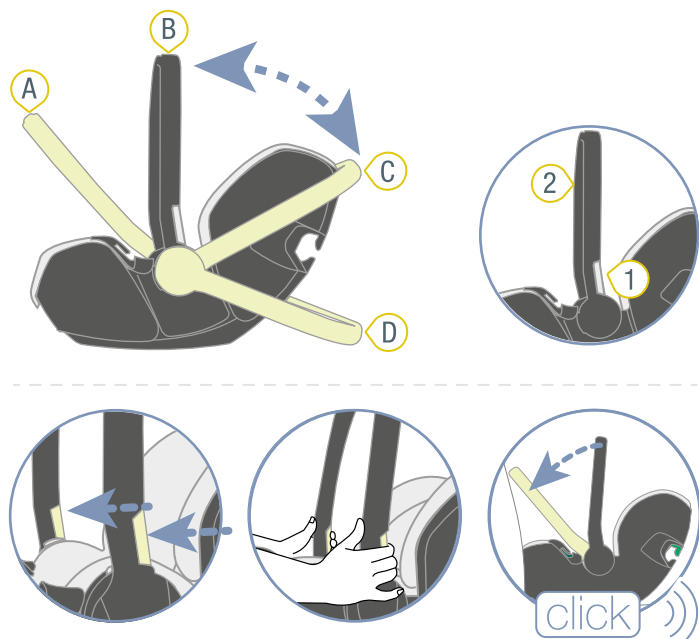
Опасность получения травм из-за незакреплённых предметов

В случае экстренного торможения или аварии незакреплённые предметы и люди могут нанести травмы другим пассажирам.

- ▶ Фиксируйте изделие, как это описано в настоящей инструкции по эксплуатации.
- ▶ Зафиксируйте спинки автомобильных сидений (например, зафиксируйте складывающееся нераздельное заднее сиденье).
- ▶ Зафиксируйте в автомобиле все тяжёлые предметы и предметы с острыми краями или уберите их из автомобиля.
- ▶ Убедитесь, что все люди в автомобиле пристёгнуты.
- ▶ Обеспечьте, чтобы изделие всегда было закреплено в автомобиле, даже если ребёнка в нём нет.

3 Настойки

3.1 Регулировка ручки для переноски



① Кнопки откидывания ② Ручка для переноски

❗ Ручку для переноски можно зафиксировать в четырёх положениях. Используйте ручку для переноски следующим образом:

| Положение | Использование по назначению |
|-----------|--|
| A | <ul style="list-style-type: none"> Для крепления в автомобиле с помощью 3-точечного ремня безопасности Для крепления в автомобиле с использованием базовой станции |
| B | <ul style="list-style-type: none"> Для переноски Для крепления на детской коляске Для крепления в автомобиле с использованием базовой станции |
| C | Для укладывания младенца |
| D | Для установки в устойчивое положение вне автомобиля |

1. Удерживая нажатыми обе кнопки откидывания ①, поверните ручку для переноски ② в нужное положение.
2. Отпустите кнопки откидывания ①.
 - ✓ Ручка для переноски ② фиксируется со щелчком.
3. Для проверки фиксации потяните за ручку для переноски ②.

3.2 Использование вкладыша для новорождённых

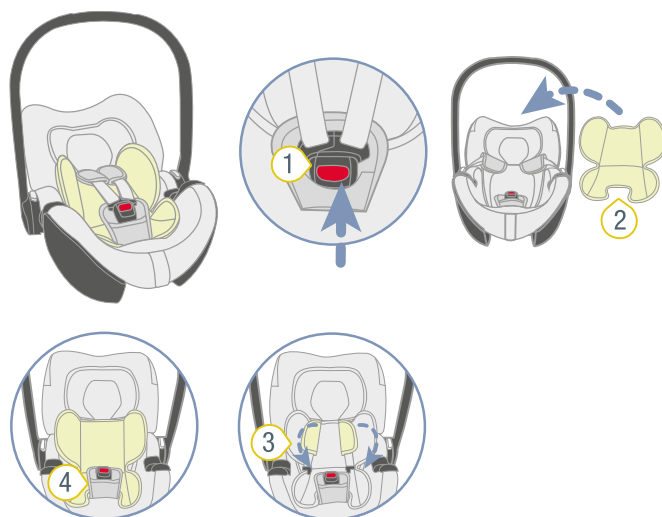
⚠ ОСТОРОЖНО

Опасность получения травм при отсутствии вкладыша для новорождённых

Вкладыш для новорождённых входит в комплектацию изделия. Использование его **не** по назначению может привести к тяжёлым травмам, в том числе со смертельным исходом.

- Используйте вкладыш для новорождённых до роста ребёнка **60 см**.
- **Не** видоизменяйте вкладыш для новорождённых.

Установка вкладыша для новорождённых



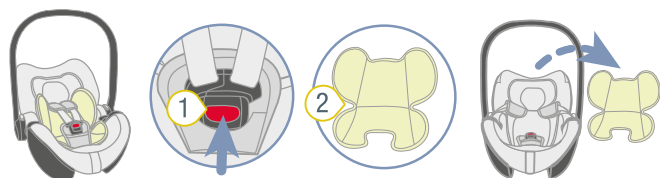
- ① Замок ремня ③ Плечевые ремни
② Вкладыш для новорождённых ④ Паховая накладка

1. Откройте замок ремня ①, нажав на красную кнопку.
2. Поместите вкладыш для новорождённых ② в автолюльку.

❗ Обратите внимание на ориентацию вкладыша для новорождённых. В качестве ориентира можно использовать ярлык с символами по уходу. Ярлык с символами по уходу находится на задней стороне вкладыша для новорождённых и должен быть обращён к автолюльке.

3. Положите оба плечевых ремня безопасности ③ поверх вкладыша для новорождённых ②.
4. Проведите замок ремня ① и паховую накладку ④ через вырезы в нижней части вкладыша для новорождённых ②.

Убрать вкладыш для новорожденного



- 1) Замок ремня 2) Вкладыш для новорождённых

1. Откройте замок ремня 1, нажав на красную кнопку.
2. Уберите вкладыш для новорожденных 2.

3.3 Отрегулируйте плечевые ремни

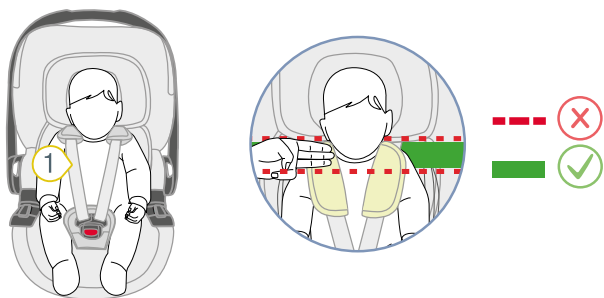
⚠ ОСТОРОЖНО

Опасность получения травм при неправильном обслуживании

Перекрученные ремни и неправильно закреплённый поворотный стержень оказывают негативное влияние на защитную функцию.

- ▶ Фиксируйте поворотный стержень только так, как это описано в настоящем руководстве.
- ▶ Убедитесь, что поворотный стержень правильно закреплён.
- ▶ Убедитесь, что плечевые накладки и ремни не перекручены и не перепутаны.

Проверка регулировки плечевых ремней



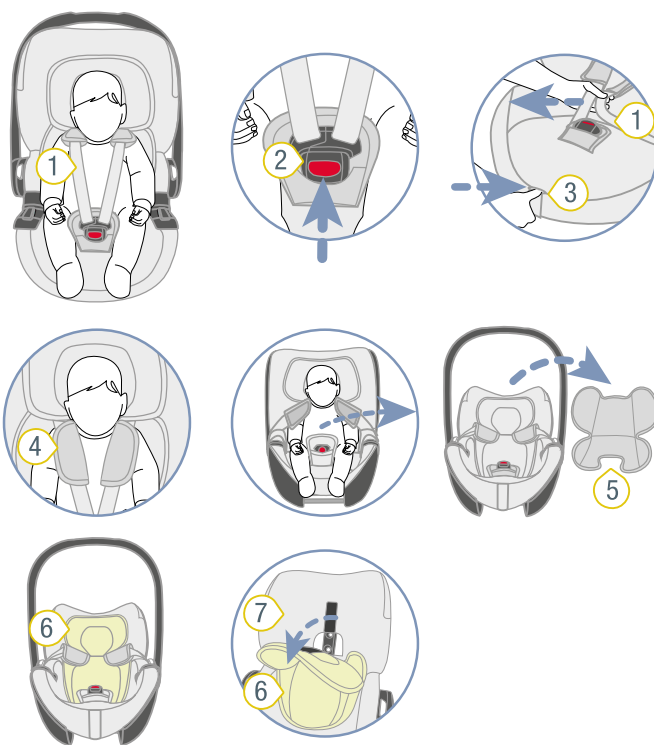
- 1) Плечевые ремни

- ▶ Проверьте, правильно ли отрегулированы плечевые ремни 1.

❗ Если плечевые ремни находятся на уровне плеч младенца или примерно на три ширины пальца (45 мм) ниже уровня плеч младенца, значит, плечевые ремни отрегулированы правильно.

- ▶ Если плечевые ремни отрегулированы неправильно, выполните действия, указанные ниже.

Подготовка автолюльки



- 1) Плечевые ремни 5) Вкладыш для новорождённых
2) Замок ремня 6) Вкладыш для головы
3) Кнопка регулировки 7) Чехол
4) Плечевые накладки

1. Откройте замок ремня 2, нажав на красную кнопку.
2. Чтобы ослабить привязь, нажмите кнопку регулировки 3 и одновременно потяните оба плечевых ремня 1 вперёд.

❗ Плечевые накладки 4 не соединены с плечевыми ремнями. Если вы потянете за плечевые накладки, привязь не ослабнет. Тяните только за плечевые ремни.

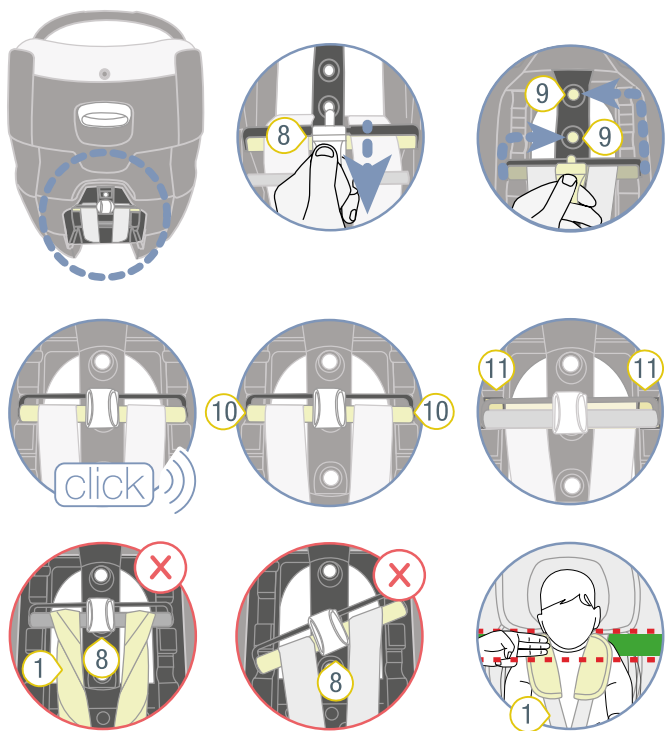
3. Выньте младенца из автолюльки..
4. Уберите вкладыш для новорожденных 5 из автолюльки.

❗ Вкладыш для новорожденных рассчитан исключительно на рост от 40 до 60 см. Сохраните вкладыш для новорожденных для последующего использования.

5. Чтобы отсоединить вкладыш для головы 6 от автолюльки, снимите вкладыш для головы 6 с чехла 7 автолюльки.

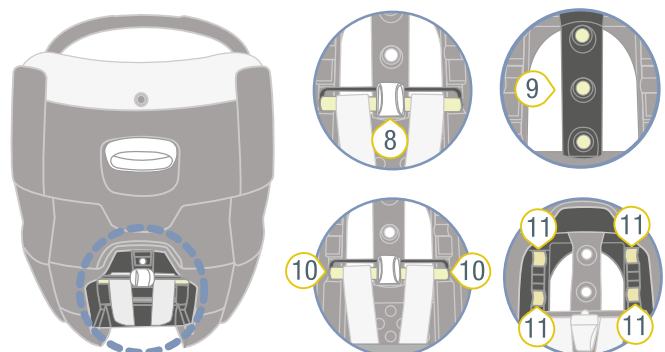
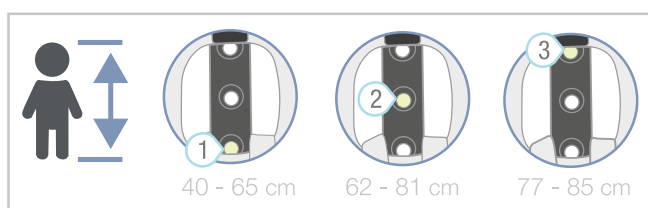
✓ Автолюлька подготовлена.

Позиционирование плечевых ремней



- ① Плечевые ремни
- ⑧ Поворотный стержень
- ⑨ Отверстие для фиксации
- ⑩ Концы поворотного стержня
- ⑪ Вырезы

① Позиционирование плечевых ремней осуществляется с помощью поворотного стержня. Поворотный стержень находится с обратной стороны автолюльки.



- ⑧ Поворотный стержень
- ⑨ Отверстие для фиксации
- ⑩ Концы поворотного стержня
- ⑪ Вырезы

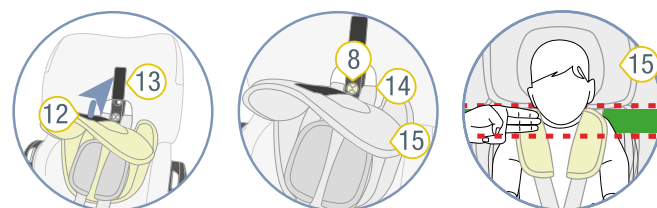
1. Вытяните поворотный стержень 8 из отверстия для фиксации 9.

2. Вставьте поворотный стержень 8 в отверстие для фиксации 9 в соответствии с ростом ребёнка.

| Положения отверстий для фиксации | Рост |
|----------------------------------|------------|
| 1 | 40 - 65 см |
| 2 | 62 - 81 см |
| 3 | 77 - 85 см |

- ✓ Поворотный стержень 8 фиксируется со щелчком.
- 3. Убедитесь, что концы поворотного стержня 10 находятся в нужных вырезах 11.
- 4. Убедитесь, что ни поворотный стержень 8, ни плечевые ремни 1 не перекручены.
- ✓ Плечевые ремни 1 отрегулированы правильно.

Позиционирование вкладыша для головы



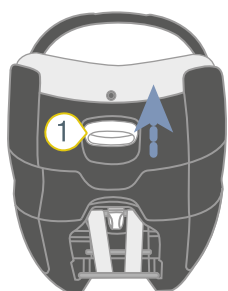
- ⑧ Поворотный стержень
- ⑫ Петлевая лента
- ⑬ Крючковая лента
- ⑭ Прорези
- ⑮ Вкладыш для головы

1. Установите в нужное положение вкладыш для головы, одновременно потянув оба плечевых ремня 1 вертикально вперёд.
2. Прижмите петлевую ленту 12 вкладыша для головы к крючковой ленте 13 чехла.
3. Убедитесь, что крючковая лента 13 чехла полностью закрыта вкладышем для головы 15.
- ✓ Вкладыш для головки 15 установлен правильно.

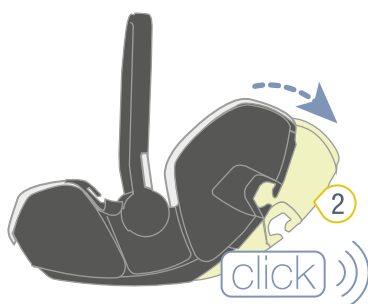
3.4 Регулировка спинки (Ergo Recline)

❶ Автолюлька регулируется под разные углы наклона сиденья. Все положения наклона сиденья допущены и могут быть использованы. Если в автомобиле мало места, применение этой функции ограничено.

| | | | | |
|--|--|---|---|---|
| | | | | |
| | | ✓ | ✓ | ✓ |
| | | ✓ | ✓ | ✓ |
| | | ✓ | ✓ | ✓ |
| | | ✓ | ✓ | ✓ |



❶ Кнопка



❷ Спинка

1. Потяните, удерживая нажатой кнопку 1.
 2. Отрегулируйте наклон спинки 2, как вам хочется.
 3. Отпустите кнопку 1.
- ✓ Спинка 2 фиксируется со щелчком.

⚠ ОСТОРОЖНО

Опасность получения травм из-за ненатянутых ремней

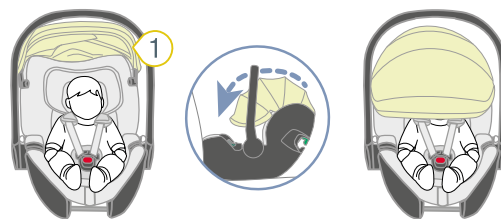
В отношении автолюльки, уже установленной в автомобиле с помощью 3-точечного ремня безопасности: после регулировки наклона спинки ремни могут провисать.

- Убедитесь, что автомобильный ремень натянут и не перекручен.

3.5 Использование солнцезащитного козырька

❶ Солнцезащитный козырёк защищает ребёнка от солнечных лучей.

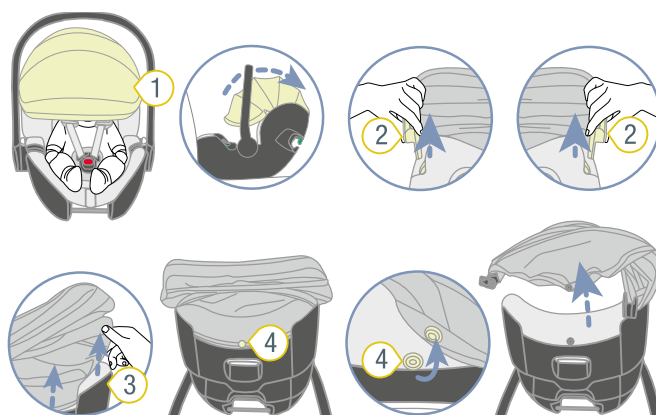
Регулировка солнцезащитного козырька



❶ Солнцезащитный козырёк

- Полностью откинуть солнцезащитный козырёк 1 вперёд.

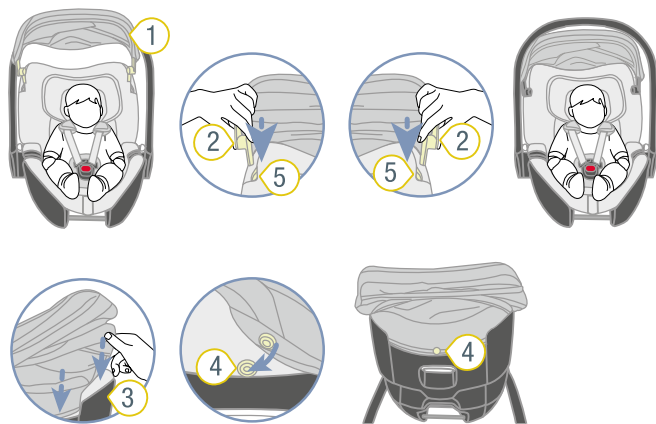
Снятие солнцезащитного козырька



- ❶ Солнцезащитный козырёк
- ❷ Вставные язычки
- ❸ Край автолюльки
- ❹ Пуговица-кнопка

1. Откиньте солнцезащитный козырёк 1 назад.
2. Вытяните оба вставных язычка 2.
3. Отсоедините солнцезащитный козырёк 1 от края автолюльки 3.
4. Расстегните кнопку-пуговицу 4 на автолюльке.

Установка солнцезащитного козырька



- ① Солнцезащитный козырёк ④ Пуговица-кнопка
② Вставные язычки ⑤ Прорези
③ Край автолюльки

1. Вставьте оба вставных язычка **2** в прорези **5**.
2. Заправьте кайму солнцезащитного козырька **1** за край автолюльки **3**.
3. Застегните кнопку-пуговицу **4** на автолюльке.

4 Пристёгивание и отстёгивание

4.1 Пристёгивание младенца

⚠ ОСТОРОЖНО

Риск получения травм из-за фронтальной подушки безопасности

Подушки безопасности предназначены для защиты взрослых. Использование фронтальной подушки безопасности с автолюлькой может привести к тяжёлым травмам, в том числе со смертельным исходом.

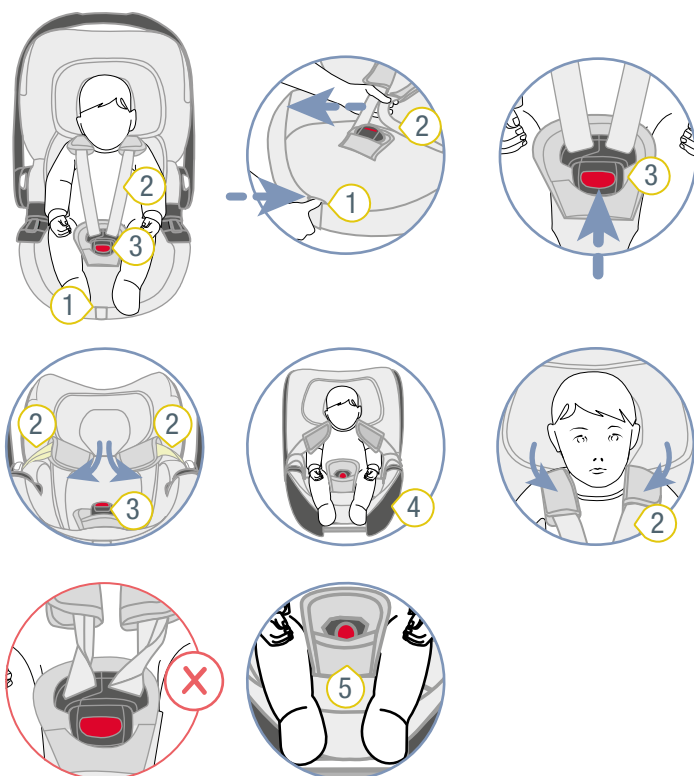
- ▶ Деактивируйте фронтальную подушку безопасности.
- ▶ **Ни в коем случае** не используйте автолюльку вместе с активной фронтальной подушкой безопасности.
- ▶ Учитывайте и соблюдайте указания из инструкции по эксплуатации автомобиля.

⚠ ОСТОРОЖНО

Опасность получения травм при неплотном прилегании ремня

Неплотное прилегание возникает там, где ремень проходит по телу ребёнка без натяжения. Неплотное прилегание ремня негативно сказывается на защитной функции.

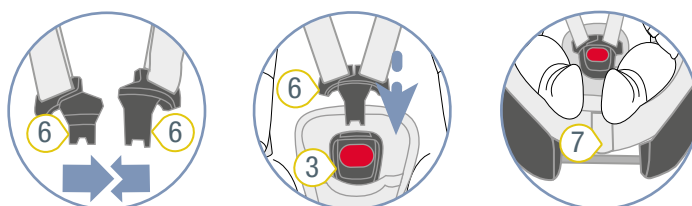
- ▶ Убедитесь, что ремни натянуты и не перекручены.
- ▶ Постарайтесь, чтобы ребёнок не носил толстую одежду под привязным ремнём.



- 1 Кнопка регулировки
- 2 Плечевые ремни
- 3 Замок ремня
- 4 Край автолюльки
- 5 Паховый ремень

1. Чтобы ослабить привязь, нажмите кнопку регулировки **1** и одновременно потяните оба плечевых ремня **2** вперёд.
2. Откройте замок ремня **3**, нажав на красную кнопку.
3. Положите плечевые ремни **2** сверху над краем автолюльки **4**.
4. Переместите замок ремня **3** вперёд.
5. Положите младенца в автолюльку.
6. Убедитесь, что младенец лежит прямо на паховом ремне **5**.
7. Наложите плечевые ремни **2** на плечи ребёнка.

⚠ ОСТОРОЖНО Риск получения травмы, если ребёнок неправильно зафиксирован. Убедитесь, что плечевые ремни натянуты и не перепутаны.



- 3 Замок ремня
- 6 Язычки замка
- 7 Регулировочный ремень

8. Соедините оба язычка замка **6** вместе.
9. Вставьте соединенные язычки замка **6** в замок ремня **3**.
- ✓ Язычки замка **6** фиксируются со слышимым щелчком.
10. Потяните за регулировочный ремень **7**, пока плечевые ремни **2** не будут плотно прилегать к телу ребёнка.

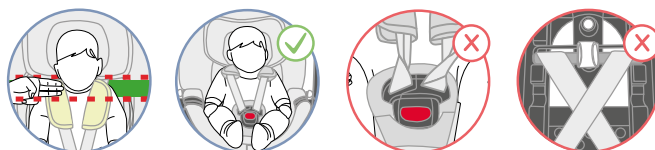
4.2 Проверять перед каждой поездкой

В интересах безопасности ребёнка перед каждой поездкой на автомобиле проверяйте следующие моменты.

Основные моменты



1. Автолюлька зафиксирована **против** направления движения.
2. Фронтальная подушка безопасности деактивирована.
3. Ремни автолюльки плотно прилегают к телу ребёнка, не стесняя его.



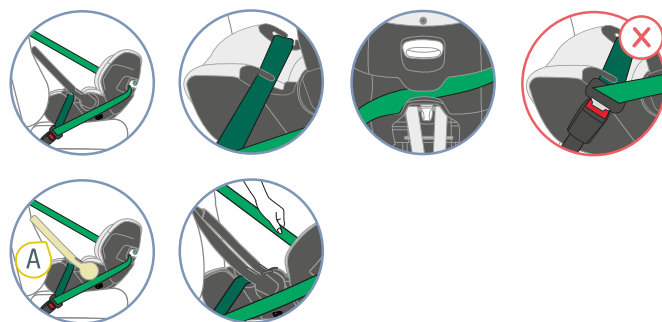
4. Плечевые ремни отрегулированы правильно.
5. Плечевые накладки прилегают к телу ребёнка в нужном месте.
6. Младенец правильно пристёгнут.
7. Ремни **не** перекручены и **не** перепутаны.



8. Автолюлька зафиксирована надлежащим образом с помощью 3-точечного ремня или на базовой станции.
9. Автолюлька используется по назначению с учётом возраста и роста ребёнка (см. "Использование по назначению", стр. 4).

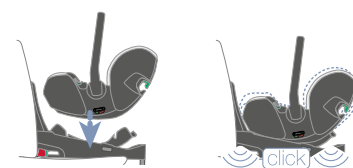
❗ Компания Britax Römer рекомендует делать регулярные перерывы во время дальних поездок, чтобы малыш хорошо себя чувствовал. Дайте малышу возможность подвигаться.

Для крепления с помощью 3-точечного ремня безопасности



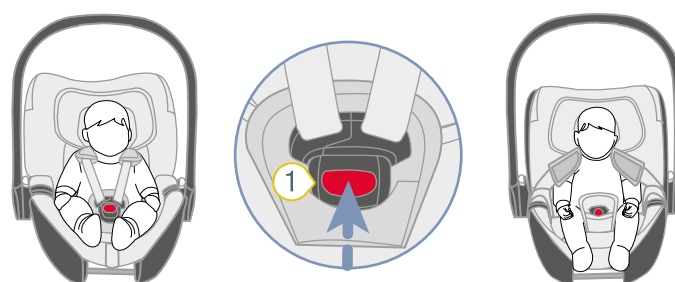
1. Автолюлька зафиксирована с помощью 3-точечного ремня.
2. Поясной ремень проходит через обе тёмно-зелёные направляющие ремня.
3. Диагональный ремень проходит через светло-зелёный держатель ремня.
4. Замок автомобильного ремня не расположен **ни** в тёмно-зелёной направляющей ремня, **ни** перед ней.
5. Автомобильный ремень туго натянут и **не** перекручен.
6. Ручка для переноски установлена в переднем положении **A** (см. "Регулировка ручки для переноски", стр. 6).

Для крепления с использованием базовой станции



1. Базовая станция надлежащим образом зафиксирована в автомобиле.
2. Автолюлька надёжно зафиксирована на базовой станции.
3. Ручка для переноски установлена в одном из следующих положений **A** или **B** (см. "Регулировка ручки для переноски", стр. 6).
4. Индикатор регулировки наклона показывает зелёную зону.

4.3 Отстёгивание младенца



1. Замок ремня

1. Откройте замок ремня **1**, нажав на красную кнопку.
2. Заберите младенца из автолюльки.

5 Использование в автомобиле

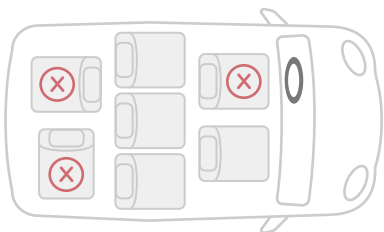
5.1 Крепление автолюльки с помощью трёхточечного ремня безопасности

5.1.1 Выбор подходящего сиденья

1. Выберите подходящее сиденье.
 - Подходят автомобильные сиденья с допуском i-Size.
 - Подходят автомобильные сиденья с допуском типа «Универсальное» в соответствии со стандартом ООН R16 (или аналогичным стандартом).

TIP Эту информацию вы найдёте в руководстве по эксплуатации автомобиля.

- К использованию разрешены только автомобильные сиденья, обращённые вперёд.



2. Учитывайте и соблюдайте инструкцию по эксплуатации автомобиля.

- ① Компания Britax Römer рекомендует следующее позиционирование автомобильных сидений.

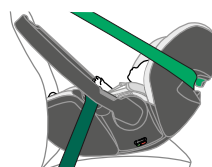
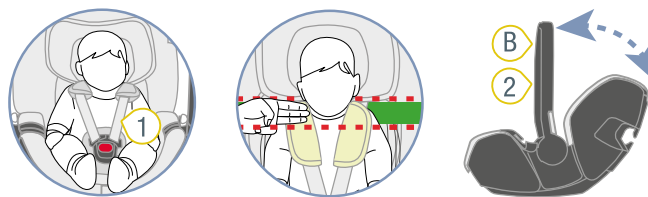
При установке на переднем сиденье:

- ▶ Сдвиньте переднее сиденье как можно дальше назад.

При установке на заднем сиденье:

- ▶ Сдвиньте заднее сиденье как можно дальше назад.
- ▶ Сдвиньте переднее сиденье как можно дальше вперёд.

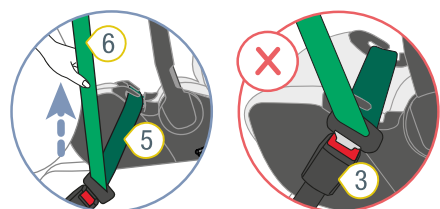
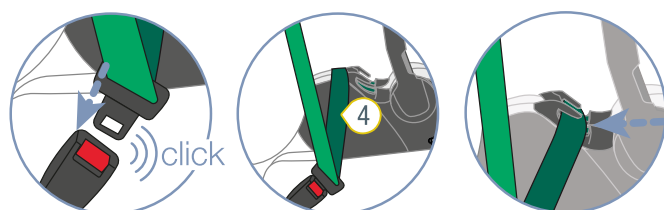
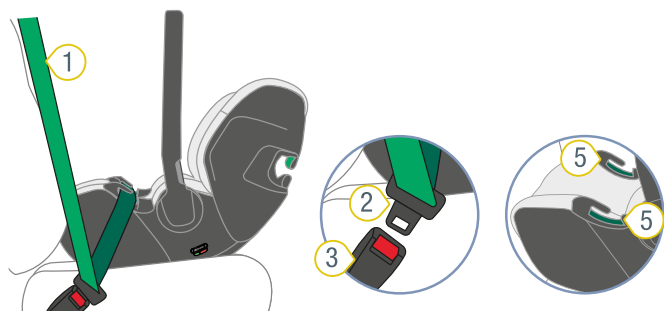
5.1.2 Расположение автолюльки



- ① Плечевые ремни
- ② Ручка для переноски

1. Пристегните своего малыша (см. "Пристёгивание младенца", стр. 11).
 2. Убедитесь, что плечевые ремни 1 правильно отрегулированы (см. "Отрегулируйте плечевые ремни", стр. 7).
 3. Установите ручку для переноски 2 в положении В (см. "Регулировка ручки для переноски", стр. 6).
 4. Установите автолюльку на автомобильное сиденье против направления движения.
- ✓ Ваш ребёнок смотрит назад.

5.1.3 Пристёгивание поясного ремня



- ① Автомобильный ремень
- ② Язычок замка
- ③ Замок автомобильного ремня
- ④ Поясной ремень
- ⑤ Тёмно-зелёная направляющая ремня
- ⑥ Диагональный ремень

1. Проведите автомобильный ремень 1 над автолюлькой.
2. Защёлкните язычок замка 2 в замке автомобильного ремня 3.
3. Вставьте поясной ремень 4 в тёмно-зелёную направляющую ремня 5 с обеих сторон края изделия.

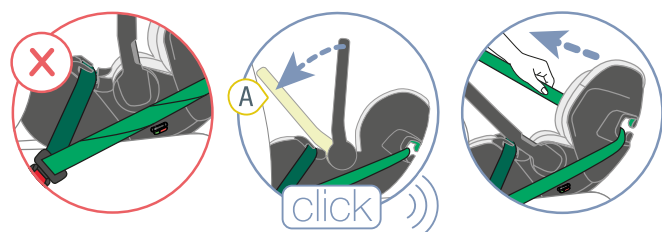
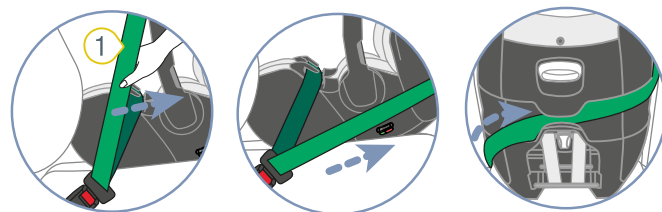
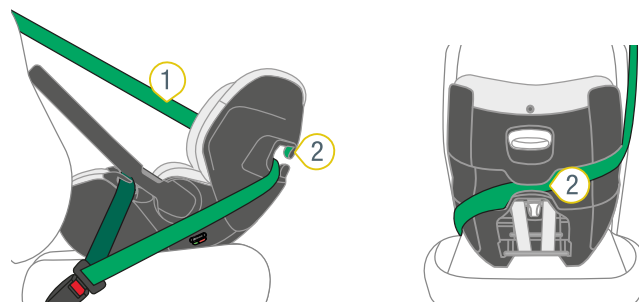
⚠ ОСТОРОЖНО Убедитесь, что поясной ремень **не** перекручен.

4. Потяните за диагональный ремень 6, чтобы натянуть поясной ремень 4.
5. Проверьте положение замка автомобильного ремня 3.

TIP Если замок автомобильного ремня находится внутри или перед тёмно-зелёной направляющей ремня, значит, это сиденье не разрешено для использования. Если возможно, измените регулировки автомобильного сиденья (см. руководство по эксплуатации автомобиля). Если это невозможно, выберите другое сиденье.

TIP Если у вас есть сомнения в отношении правильности установки автокресла, обратитесь в специализированный магазин.

5.1.4 Пристёгивание диагонального ремня



- ① Диагональный ремень
- ② Держатель ремня

1. Протяните диагональный ремень 1 за изголовьем автолюльки.
2. Вставьте диагональный ремень 1 в светло-зелёный держатель ремня 2.

⚠ ОСТОРОЖНО Убедитесь, что диагональный ремень **не** перекручен.

3. Натяните диагональный ремень 1.
4. Установите ручку для переноски в положение A (см. "Регулировка ручки для переноски", стр. 6).

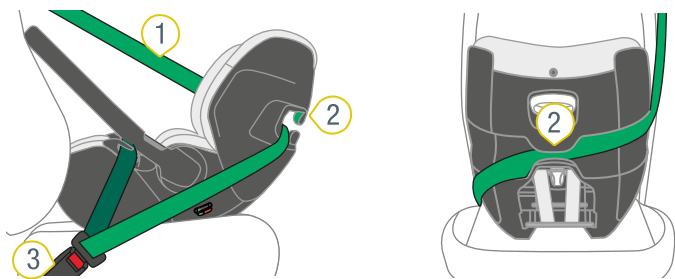
5.2 Отсоединение автолюльки от 3-точечного ремня безопасности

⚠ ОСТОРОЖНО

Опасность получения травм из-за незакреплённых предметов

В случае экстренного торможения или аварии незакреплённое детское автокресло может нанести травмы пассажирам.

- Всегда фиксируйте автолюльку в автомобиле, даже если младенца в ней нет.



5.3 Крепление автолюльки на базовой станции

⚠ ОСТОРОЖНО

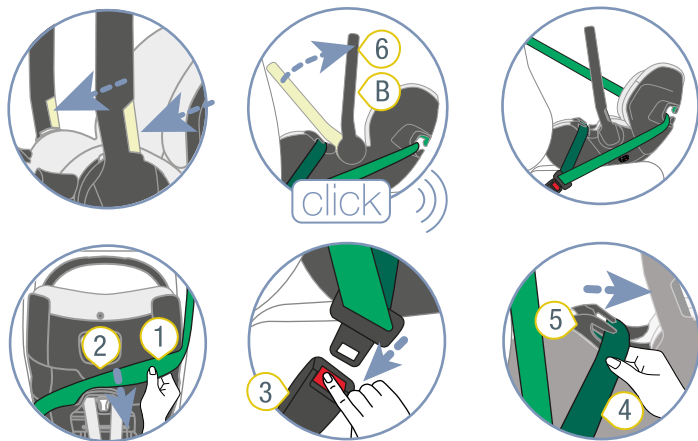
Риск получения травм из-за несовместимости

Настоящее изделие было разработано и испытано для крепления на совместимых базовых станциях. Крепление настоящего изделия на другой базовой станции может привести к тяжёлым травмам, в том числе со смертельным исходом.

► Используйте это изделие только с совместимой базовой станцией. Это изделие разрешено к применению в сочетании с:

- VARIO BASE 5Z
- FLEX BASE 5Z
- FLEX BASE iSENSE

► Перед использованием убедитесь, что изделие совместимо с базовой станцией. Информацию об этом можно найти на наклейке с допуском изделия. Этикетка с допуском обычно приклеена на нижней стороне изделия. Если название базовой станции указано на этикетке с допуском изделия, то изделие совместимо с базовой станцией. Пример этикетки с допуском приведён на иллюстрации.



- ① Диагональный ремень
- ② Держатель ремня
- ③ Замок автомобильного ремня
- ④ Поясной ремень
- ⑤ Направляющие ремня
- ⑥ Ручка для переноски

1. Установите ручку для переноски **6** в положение **B**.
 2. Выньте диагональный ремень **1** из светло-зелёного держателя ремня **2**.
 3. Откройте замок автомобильного ремня **3**.
 4. Выньте поясной ремень **4** из тёмно-зелёных направляющих ремня **5**.
- ✓ Автолюльку можно снять.

| | | |
|---|---|--|
| Universal Belted BABY-SAFE PRO 40 cm - 85 cm / ≤ 13 kg | E1 030090 UN-Regulation No. 129/03 | |
| Module BABY-SAFE PRO 40 cm - 85 cm / ≤ 13 kg | BRITAX RÖMER VARIO BASE 5Z R129-030103 | |
| Module BABY-SAFE PRO 40 cm - 85 cm / ≤ 13 kg | BRITAX RÖMER FLEX BASE 5Z R129-030060 | |
| Module BABY-SAFE PRO 40 cm - 85 cm / ≤ 13 kg | BRITAX RÖMER FLEX BASE iSENSE R129-030060 | |
| BRITAX RÖMER Theodor-Heuss-Straße 9 89340 Leipheim, Germany | | |
| 2000040096 V1 | | |

► Не закрепляйте автолюльку на любой другой базовой станции.

⚠ ОСТОРОЖНО

Риск получения травмы из-за неправильной ориентации

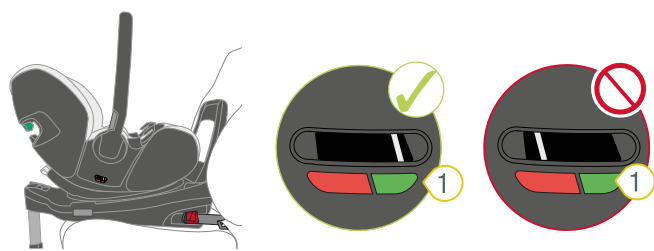
Ориентация автолюльки имеет решающее значение для защиты ребёнка. При неправильном использовании даже обычное торможение может привести к серьёзным или даже смертельным травмам.

► **Ни в коем случае** не используйте автолюльку, установив её по направлению движения.

► Учитывайте и соблюдайте руководство по эксплуатации базовой станции.

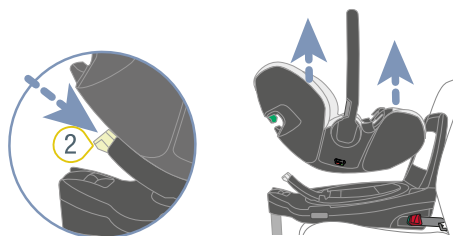
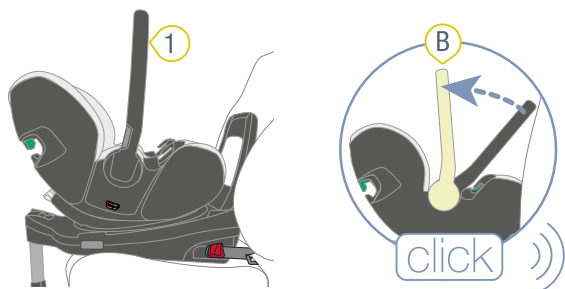
① Крепление автолюльки на базовой станции описано в руководстве по эксплуатации базовой станции.

► Убедитесь, что индикатор **1** регулировки наклона показывает зелёную зону.



① Индикатор

5.4 Отсоединение автолюльки от базовой станции



① Ручка для переноски — ② Кнопка отпирания
ки

1. Установите ручку для переноски **1** в положение **B**.
2. Нажмите кнопку отпирания **2** базовой станции.
3. Приподнимите автолюльку.
4. Выньте автолюльку из автомобиля.

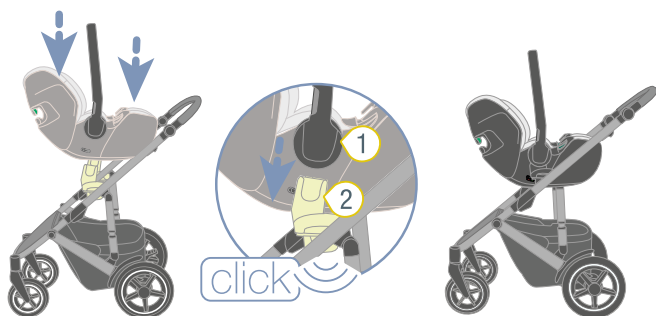
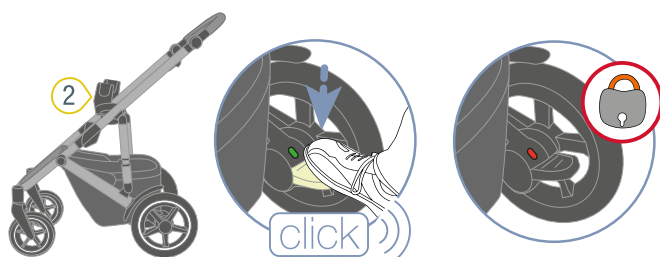
6 Использование с детской коляской

❗ Эта автолюлька может использоваться в рамках мобильной системы Travel System на всех шасси детских колясок, которые одобрены для этой автолюльки.

❗ Использование разрешено только в частном порядке.

- ▶ Транспортируйте только одного ребёнка.
- ▶ Всегда держите ребёнка в автолюльке пристёгнутым.
- ▶ Ни в коем случае не беритесь за автолюльку, чтобы поднять детскую коляску или толкать её перед собой.
- ▶ Не используйте **никакие** другие шасси детских колясок, **не** одобренные компанией Britax Römer.

6.1 Крепление автолюльки на детской коляске



❶ Точки крепления ❷ Крепёжные язычки

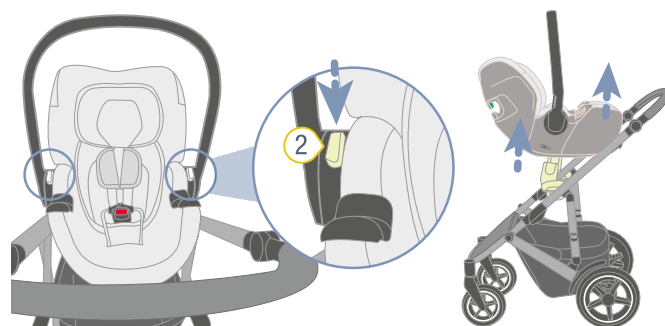
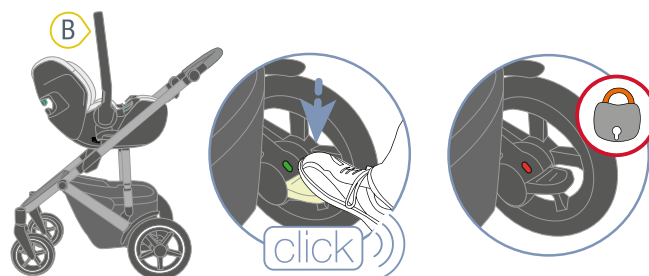
1. Учитывайте и соблюдайте руководство по эксплуатации детской коляски.
2. Задействуйте тормоз детской коляски.
3. Расположите автолюльку на детской коляске против направления движения.

⚠ ОСТОРОЖНО

- ▶ Ни в коем случае не пытайтесь зафиксировать на детской коляске автолюльку, сориентировав её в направлении движения.
4. Защёлкните точки крепления 1 автолюльки с обеих сторон на крепёжных язычках 2.
- ✓ Автолюлька фиксируется со щелчком.

5. Убедитесь, что автолюлька надёжно зафиксирована, попробовав её приподнять. Если автолюлька не отсоединяется от детской коляски, значит, автолюлька надёжно зафиксирована.

6.2 Отсоединение автолюльки от детской коляски



❶ Ручка для переноски- ❷ Кнопки отпирания

1. Учитывайте и соблюдайте руководство по эксплуатации детской коляски.
2. Задействуйте тормоз детской коляски.
3. Убедитесь, что ручка для переноски 1 находится в положении В. См. разделом "Регулировка ручки для переноски", стр. 6.
4. Удерживайте обе кнопки отпирания 2 нажатыми.
5. Крепко удерживая автолюльку, отсоедините её от детской коляски.

7 Использование в самолёте

7.1 В случае экстренной эвакуации

1. Достаньте младенца из автолюльки.
2. Выполняйте указания бортпроводников.

7.2 Во время полёта

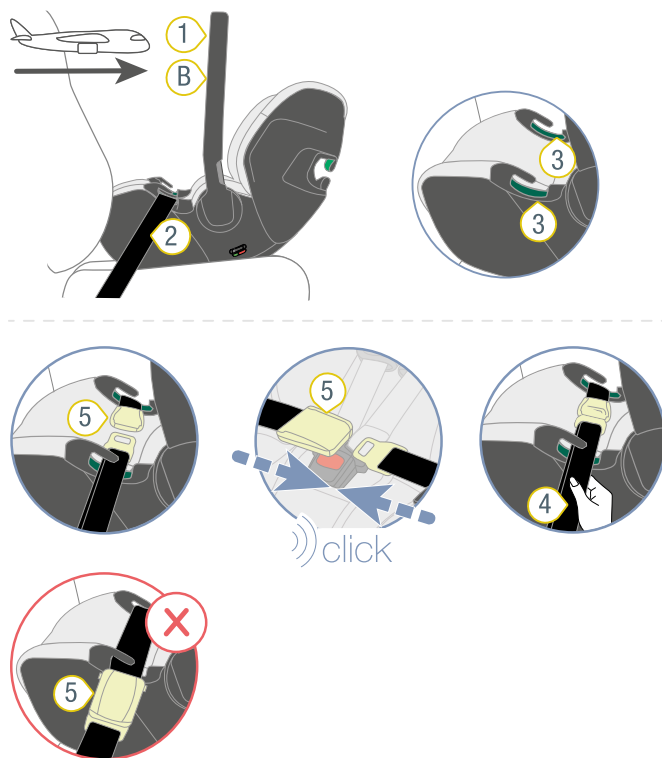
❗ Во время взлёта и посадки защищайте позвоночник ребёнка от нагрузки. Для младенцев младше 4 месяцев используйте детские кроватки авиакомпании.

- ▶ Как можно чаще вынимайте младенца из автолюльки.
- ▶ Обеспечьте, чтобы изделие в самолёте всегда было закреплено, даже если ребёнка в нём нет.
- ▶ Когда загорается знак «Пристегните ремни», зафиксируйте ребёнка в автолюлке.

7.3 Крепление автолюльки в самолёте

❗ Соблюдайте инструкции авиакомпании по безопасности.

Крепление автолюльки



- ① Ручка для переноски
- ② Привязной ремень
- ③ Тёмно-зелёные направляющие ремня
- ④ Конец ремня
- ⑤ Замок привязного ремня

1. Установите автолюльку на пассажирское сиденье в салоне самолёта против направления движения самолёта.

TIP Настоящее изделие можно устанавливать только на пассажирском сиденье, которое авиакомпания разрешила использовать для этих целей.

TIP Подходящее пассажирское сиденье ориентировано в направлении движения самолёта.

TIP Подходящее пассажирское сиденье **не** оснащено подушкой безопасности.

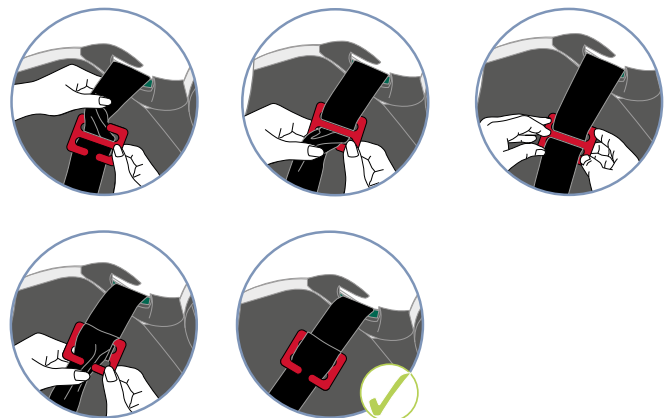
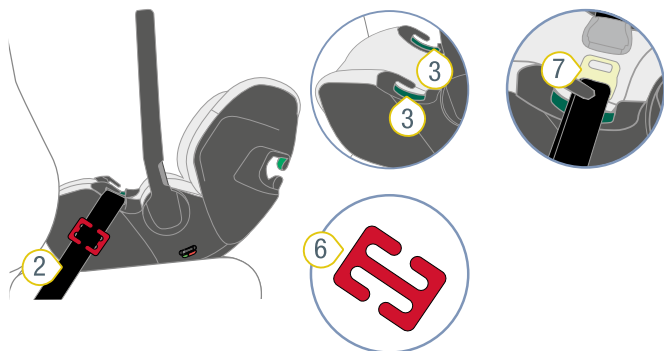
2. Убедитесь, что ручка для переноски **1** находится в положении **B**.
 3. Установите привязной ремень **2** в обе тёмно-зелёные направляющие ремня **3**.
 4. Закройте замок привязного ремня **5**.
 5. Потяните за конец **4** привязного ремня **2**.
- ✓ Привязной ремень **2** натянут.

⚠ ОСТОРОЖНО

Замок привязного ремня **5** ни в коем случае не должен находиться в одной из тёмно-зелёных направляющих ремня. Если это случилось, используйте укоротитель ремня, как это описано ниже.

Использование укоротителя ремня

- ❶ Укоротитель ремня **6** не входит в комплект поставки. Он предлагается отдельно.



- ❷ Привязной ремень ❸ Укоротитель ремня
❹ Тёмно-зелёная направляющая ремня
❺ Замок привязного ремня

1. Положите укоротитель ремня **6** на привязной ремень **2** с язычком замка **7**.
TIP Укоротитель ремня должен находиться сбоку от автолюльки. Укоротитель ремня **не** должен находиться в тёмно-зелёной направляющей ремня.
2. Вставьте привязной ремень **2** с двух сторон в укоротитель ремня **6**.
✓ Середина укоротителя ремня **6** остаётся видимой.
3. Укоротите привязной ремень **2**.
4. Повторяйте следующие шаги, пока замок привязного ремня **5** не выйдет из тёмно-зелёной направляющей ремня **3**.
5. Поверните укоротитель ремня **6** на пол-оборота.
6. Вставьте привязной ремень **2** в открытую прорезь укоротителя ремня **6**.
✓ Привязной ремень **2** укорочен.
✓ Замок привязного ремня **5** не находится в тёмно-зелёной направляющей ремня.

8 Очистка и содержание в исправности

8.1 Чехол

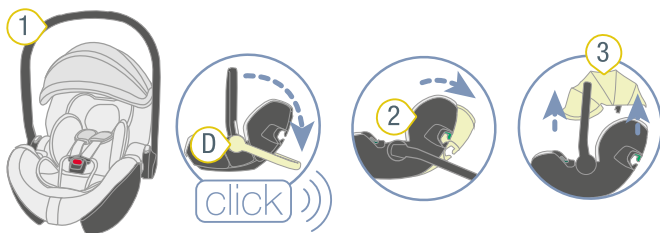
⚠ ОСТОРОЖНО

Риск получения травмы из-за отсутствия необходимых компонентов

Надёжная фиксация в этом случае не гарантирована.

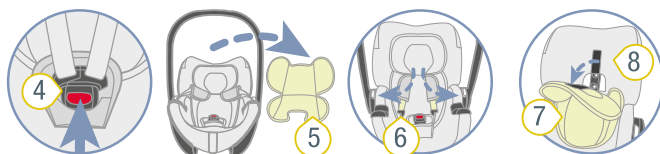
► Не используйте изделие без чехла сиденья.

8.1.1 Снятие чехла



- 1 Ручка для переноски
- 2 Спинка
- 3 Солнцезащитный козырёк

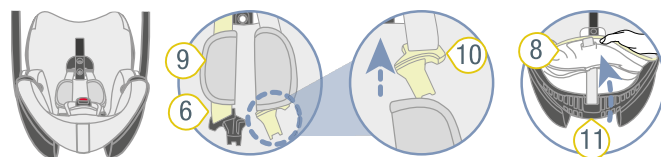
1. Установите ручку для переноски **1** в положение **D** (см. "Регулировка ручки для переноски", стр. 6).
2. Установите спинку **2** в самое низкое положение ("Регулировка спинки (Ergo Recline)").
3. Снимите солнцезащитный козырёк **3** ("Использование солнцезащитного козырька").



- 4 Замок ремня
- 5 Вкладыш для новорождённых
- 6 Плечевые ремни
- 7 Вкладыш для головы
- 8 Чехол

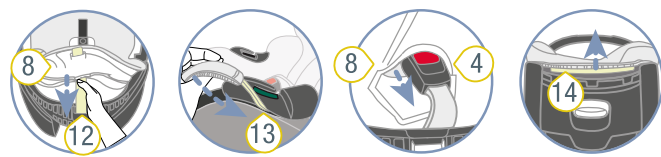
4. Нажмите красную кнопку, чтобы открыть замок ремня **4**.
5. Уберите вкладыш для новорожденных **5**.
6. Отложите в сторону плечевые ремни **6**.
7. Отделите вкладыш для головы **7** от чехла **8**.

TIP Вкладыш для головы и чехол соединяются с помощью застёжки-липучки.



- 6 Плечевые ремни
- 7 Плечевые накладки
- 8 Чехол
- 9 Плечевые наклад-ки
- 10 Язычки замка
- 11 Край автолюльки

8. Стяните плечевые накладки **9** с плечевых ремней **6** через язычки замка **10**.
9. Отсоедините чехол **8** от нижнего края автолюльки **11**.



- 4 Замок ремня
- 8 Чехол
- 12 Регулировочный ремень
- 13 Резиновые вздержки
- 14 Чехол

10. Вставьте регулировочный ремень **12** в чехол **8**.
11. Снимите сбоку резиновые вздержки **13** с автолюльки.
12. Вставьте замок ремня **4** в чехол **8**.
13. Отсоедините чехол **8** от верхнего края автолюльки.
14. Отсоедините чехол **8** от края автолюльки, где он ещё не был отсоединён.
15. Снимите чехол **8**.

8.1.2 Чистка чехла

- Соблюдайте инструкции на ярлыке с символами по уходу, пришитом к чехлу.
- Стирайте чехол в стиральной машине при температуре 30 °C с мягким стиральным средством, используя программу деликатной стирки.
- Вы можете снять плечевые накладки и постирать их в тёплом мыльном растворе.
- Вы можете очистить пластиковые детали и ремни мыльным раствором.
- Не используйте едкие моющие средства (например, растворитель)

8.1.3 Надевание чехла

⚠ ОСТОРОЖНО

Опасность получения травм из-за перекручивания ремней

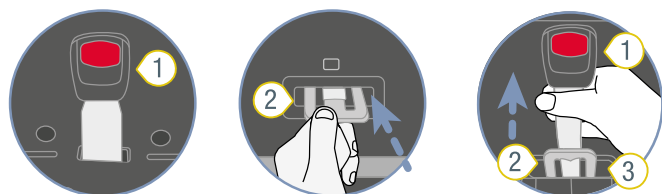
Надёжная фиксация в этом случае не гарантирована.

- ▶ Ремни не должны быть перекручены и должны быть правильно расположены в прорезях чехла.

- ▶ Чтобы надеть чехол, выполните все действия в обратном порядке.

8.2 Замок ремня

8.2.1 Удаление замка ремня



- ① Замок ремня
- ② Металлическая пластина
- ③ Прорезь

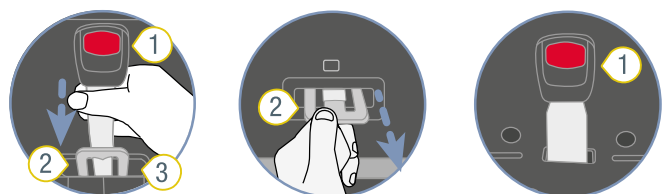
- ▶ Чтобы снять замок ремня безопасности 1, протолкните металлическую пластину 2 узкой кромкой вперёд через прорезь 3.

ⓘ Металлическая пластина находится с обратной стороны автолюльки, в месте расположения замка ремня.

8.2.2 Чистка замка ремня

1. Замочите замок ремня не менее чем на час. Используйте для этого тёплую воду со средством для мытья посуды.
2. Тщательно промойте замок ремня и насухо его вытрите.

8.2.3 Установка замка ремня



- ① Замок ремня
- ② Металлическая пластина
- ③ Прорезь

1. Полностью проденьте металлическую пластину 2 спереди через прорезь 3.

TIP Обратите внимание на ориентацию замка ремня 1.

2. Поверните паховый ремень с металлической пластиной 2 на 90°, чтобы он не закрепился в прорези 3 поперёк к направлению движения автомобиля.

⚠ **ОСТОРОЖНО** Риск получения травм из-за незафиксированного замка ремня.

- ▶ Убедитесь, что замок ремня надёжно закреплён на автолюльке, сильно потянув за него.

8.3 Устранение проблем

Замок ремня

Замок ремня является неотъемлемой частью детского автокресла и выполняет важные функции по обеспечению безопасности ребёнка. Убедитесь, что замок ремня функционирует безупречно.

Возможные проблемы:

- После нажатия на красную кнопку отпирания язычки замка выдвигаются медленно.
- Язычки замка не фиксируются.
- Язычки замка фиксируются, но без щелчка.
- Язычки замка с трудом входят в замок.
- Чтобы открыть замок ремня, приходится прилагать слишком много усилий.

Решение проблемы:

- ▶ Очистите замок ремня (см. "Замок ремня", стр. 22).

9 Хранение и утилизация

9.1 Хранение

Если вы не собираетесь использовать изделие в течение длительного времени, соблюдайте следующие указания.

- ▶ Храните изделие в надёжном и сухом месте.
- ▶ Температуру хранения поддерживайте в диапазоне от 20 до 25 °C.
- ▶ Не кладите на изделие тяжёлые предметы.
- ▶ Не храните изделие рядом с источниками тепла или под прямыми солнечными лучами.
- ▶ Защищайте изделие вдали от влаги, сырости, жидкостей, пыли и солевого тумана.

9.2 Утилизация

- ▶ Не разбирайте изделие.
- ▶ Не допускайте использования повреждённого изделия третьими лицами.
 - ① Разрежьте плечевые ремни.
Удалите наклейку с допуском.
- ▶ Соблюдайте предписания по утилизации, действующие в вашей стране.

10 Контактная информация

Если у вас есть вопросы, обращайтесь к нам:

BRITAX RÖMER Child Safety EMEA

www.britax-roemer.com

contact@britax.com

BRITAX RÖMER Kindersicherheit GmbH

Theodor-Heuss-Straße 9

89340 Leipheim

Германия