

Руководство по эксплуатации

**ТРИММЕР ЭЛЕКТРИЧЕСКИЙ  
BR-1600B, BR-1600P**



## СОДЕРЖАНИЕ

ВВЕДЕНИЕ .....	3
1. ОБЛАСТЬ ПРИМЕНЕНИЯ И НАЗНАЧЕНИЕ.....	4
2. ИНСТРУКЦИЯ ПО ТЕХНИКЕ БЕЗОПАСНОСТИ.....	4
3. ТЕХНИЧЕСКИЕ ДАННЫЕ.....	5
4. УСТРОЙСТВО ТРИММЕРА.....	6
5. СБОРКА ТРИММЕРА .....	6
6. ЗАПУСК И ОСТАНОВКА ТРИММЕРА .....	7
7. СОВЕТЫ ПО ПРАКТИЧНОМУ ИСПОЛЬЗОВАНИЮ ТРИММЕРА .....	8
8. ТЕХНИЧЕСКОЕ ОБСЛУЖИВАНИЕ.....	8
9. СРОК СЛУЖБЫ, УСЛОВИЯ ХРАНЕНИЯ, ТРАНСПОРТИРОВКИ И УТИЛИЗАЦИИ .....	9
10. ВОЗМОЖНЫЕ НЕИСПРАВНОСТИ И МЕТОДЫ ИХ УСТРАНЕНИЯ.....	10
11. ГАРАНТИЙНЫЕ ОБЯЗАТЕЛЬСТВА.....	11
ДЕТАЛИРОВКА.....	12
ГАРАНТИЙНЫЙ ТАЛОН.....	15

Дата изготовления может быть определена цифрами серийного номера, размещённого на изделии и (или) указана на упаковке изделия.

## 1. ОБЛАСТЬ ПРИМЕНЕНИЯ И НАЗНАЧЕНИЕ

### Назначение

Электрический триммер предназначен для кошения травы с помощью вращающейся триммерной лески, приводимой в движение электрическим двигателем.

Триммер электрический является технически сложным товаром бытового назначения и относится к электробытовым машинам.

### Область применения

Изделие предназначено для работы в районах с умеренным климатом с характерной температурой от 0°C до +40°C, относительной влажностью воздуха не более 80% и отсутствием прямого воздействия атмосферных осадков и чрезмерной запыленности воздуха.

## 2. ИНСТРУКЦИЯ ПО ТЕХНИКЕ БЕЗОПАСНОСТИ

**ПРЕДУПРЕЖДЕНИЕ: Во избежание серьезных травм конечностей, поражения электрическим током, при использовании садовой техники, всегда необходимо соблюдать правила техники безопасности. Прочтите и следуйте инструкциям, приведенным в настоящем руководстве.**

Триммер может представлять опасность! Пользователь обязуется следовать всем инструкциям и обозначениям, указанным на устройстве, а также приведенным в руководстве. Перед вводом триммера в эксплуатацию полностью прочтите руководство пользователя. Ознакомьтесь с расположением всех органов управления и назначением. Доверяйте работу с триммером только лицам, предварительно ознакомившимся с правилами техники безопасности и инструкциями по эксплуатации.

Поскольку предупреждения и правила техники безопасности, перечисленные в данных инструкциях, не исчерпывают всех возможных случаев, возникающих при работе с триммером, необходимо проявлять осторожность и внимательность при выполнении работы. Следует помнить, что оператор данного триммера несет ответственность не только за собственную безопасность, но и должен обеспечить безопасность окружающих.

- Перед началом работы обязательно проверяйте состояние кабеля, соединяющего розетку и триммер, если на нем есть хотя бы небольшой дефект отвезите аппарат в сервис для проверки или ремонта.

- Перед началом работы осматривайте триммер, проверяйте, все ли болты и гайки затянуты, не болтаются ли какие детали, нет ли сколов, оголяющих провода. Если хоть что-то из этого обнаружено отвезите аппарат в сервис для проверки или ремонта.

- Используйте одежду без болтающихся элементов, застегивайте ее на все пуговицы или закрывайте на молнию.

- Используйте обувь на нескользящей подошве.

- Обязательно надевайте защитную экипировку, т.е. очки или маску.

- Не используйте триммер, на котором установлен не соответствующий участку режущий инструмент.

- Не вносите какие-либо изменения в конструкцию триммера, так как это может явиться причиной несчастного случая или повреждения устройства.

- Не приступайте к работе, если испытываете недомогание или находитесь под воздействием алкоголя или других веществ, влияющих на скорость реакции и адекватность оценки происходящего.

- При работе триммером не допускайте присутствие в рабочей зоне детей, посторонних лиц и животных. Безопасная рабочая зона должна быть не менее 15 метров, т.к. они могут быть травмированы выбросом камней или иных предметов.
  - Не скашивайте траву на захламленном участке.
  - Перед первым включением триммера и в начале каждого сезона внимательно читайте инструкцию по эксплуатации.
  - Соблюдайте режим работы, не допускайте перегрев аппарата.
  - Используйте триммер только для покоса травы. Помните, если вам нужно обрезать или спилить дерево, используйте кусторез или бензопилу, но не триммер.
  - Не позволяйте детям играть с этим инструментом.
  - Не переносите триммер за шнур питания.
  - Если вы прекращаете работу даже на несколько минут, в том числе для очистки от измельченной растительности, обязательно отключайте аппарат от сети.
  - Следите за положением кабеля, чтобы он не попал вам под ноги или не угодил под режущий инструмент.
  - Запрещается работать триммером во время дождя или когда трава покрыта росой. Опасность получить удар электротоком. Если по каким-то причинам аппарат намок, отвезите его в сервис для проверки и просушки или выполните эти действия сами.
  - Не фиксируйте выключатель в положении «включено» с помощью скотча, проволоки или любым другим способом, удерживайте его только пальцами.
  - Регулярно проводите осмотр и обслуживание триммера.
- По электробезопасности триммер соответствует II классу защиты от поражения электрическим током, разрешается производить работы без применения индивидуальных средств защиты (диэлектрические перчатки, галоши, коврики и т.п.)

### 3. ТЕХНИЧЕСКИЕ ДАННЫЕ

ХАРАКТЕРИСТИКИ	BR-1600P	BR-1600B
Мощность, Вт	1200	1400
Напряжение, В / Частота, Гц	220/50	
Разборная штанга	+	+
Режущий элемент	Леска / Нож ЗТ	
Частота вращения об/мин	10000	
Диаметр штанги, мм	25,4	
Тип рукоятки	D-образная	Велосипедная
Ширина захвата, см	40	
Толщина лески, мм	2,4	

\* В зависимости от поставки технические характеристики могут незначительно отличаться от указанных в таблице.

**В связи с постоянным совершенствованием конструкции и технических характеристик приобретенное Вами изделие может отличаться от описываемого в данном паспорте.**

## 4. УСТРОЙСТВО ТРИММЕРА

1. Щиток
2. Фиксатор
3. Рукоятка
4. Штанга
5. Выключатель «Вкл./Выкл»
6. Корпус
7. Кабель
8. Ручка
9. Кнопка защиты от случайного включения
10. Нож-ограничитель лески
11. Головка с леской
12. Плечевой ремень
13. Нож

Модели серии P:

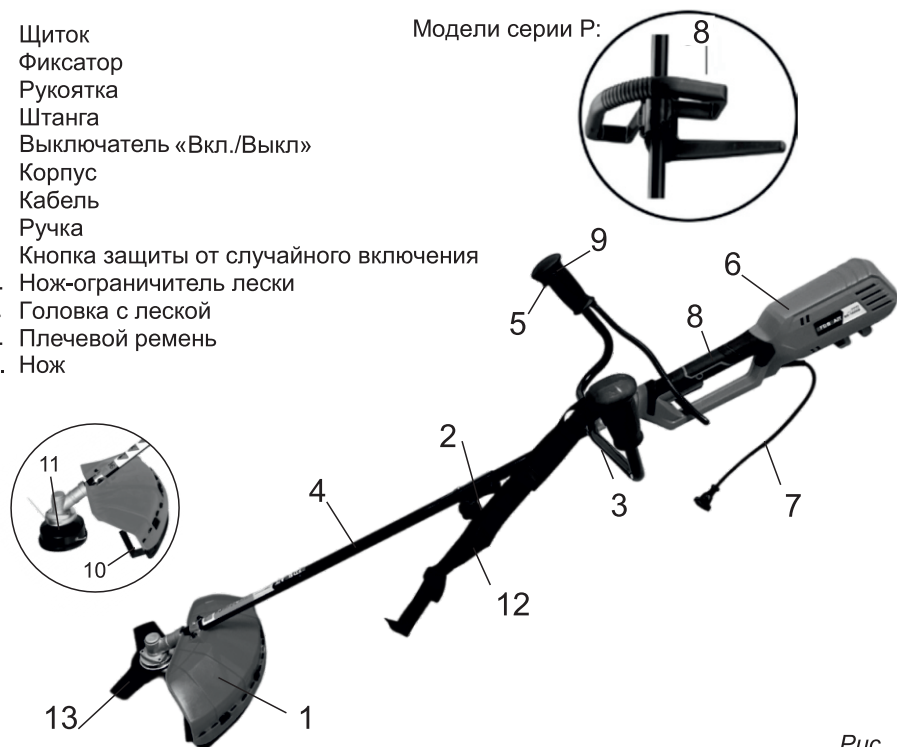


Рис. 1



**Внимание!** Перед проведением работ по подготовке к эксплуатации, регулировке и техническому обслуживанию газонокосилки необходимо отключить вилку сетевого шнура газонокосилки от розетки электросети. Для защиты рук от повреждений об острые кромки используйте перчатки.

## 5. СБОРКА ЭЛЕКТРИЧЕСКОГО ТРИММЕРА

### Сборка

**ШАГ 1.** Установка рукоятки. Выкрутите фиксирующий болт из рукоятки. Установите ее на штангу и затяните фиксирующим болтом. (Рис.2)

**ШАГ 2.** Ослабьте крепление соединительной муфты, затем вставьте нижнюю часть штанги в муфту до щелчка, при этом технологическое отверстие в штанге должно быть сверху. Потяните нижнюю часть штанги на себя, чтобы убедиться, что отверстие совпало с фиксатором на муфте. Правильно собранное соединение нельзя разомкнуть без нажатия фиксатора. (Рис.3)

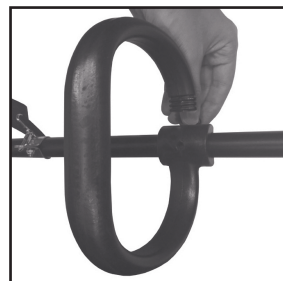


Рис. 2

ШАГ 3. Затяните пластиковый фиксатор до упора.

Не прикладывайте чрезмерное усилие - можно повредить механизм фиксации.

ШАГ 4. Установите пластиковый защитный кожух на нижнюю часть штанги. Металлическую планку крепления кожуха необходимо дополнительно закрепить на редукторе.

ШАГ 5. Возьмите наплечный ремень и защелкните карабин за крепление на основной штанге триммера. Отрегулируйте ремень и положение ручек триммера под индивидуальные требования.



Рис. 3

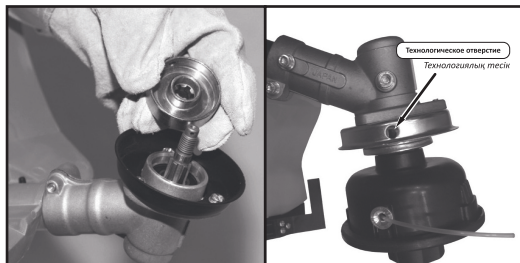


Рис. 4,5

### Использование триммерной катушки с леской

ШАГ 1. Установите защитный фланец на шлицевой вал редуктора так, чтобы технические пазы на редукторе и фланце совпали. (Рис. 4)

ШАГ 2. Вставьте шестигранник в технологическое отверстие в металлическом пыльнике и фланце, зафиксировав вал редуктора от вращения. Удерживая шестигранник, закрутите триммерную головку против часовой стрелки до упора. (Рис. 5)



**ВНИМАНИЕ!** Запрещается работать с триммером без защитного фланца. Если вы забудете установить защитный фланец перед установкой триммерной катушки, то после окончания работы с триммером вы не сможете снять триммерную катушку.

## 6. ЗАПУСК И ОСТАНОВКА ЭЛЕКТРИЧЕСКОГО ТРИММЕРА

### Запуск электрического триммера

ШАГ 1. Подключите триммер к электрической сети. Наденьте триммер и крепко возьмите его за рукоятки. При пуске электрического триммера держите руки и ноги на безопасном расстоянии от зоны скашивания.

ШАГ 2. Для включения изделия нажмите кнопку блокировки и, не отпуская ее, нажмите клавишу выключателя.

ШАГ 3. Кошение производить на максимальных оборотах, крепко удерживая триммер обеими руками за эргономичные рукоятки.

### Остановка электрического триммера

ШАГ 1. Отпустите кнопку включения.

ШАГ 2. Обязательно отключите триммер от электросети.

## 7. СОВЕТЫ ПО ПРАКТИЧНОМУ ИСПОЛЬЗОВАНИЮ ЭЛЕКТРИЧЕСКОГО ТРИММЕРА

1. Электрический триммер данного класса предназначен только для бытового применения. Не рекомендуется использовать триммер при проведении профессиональных / промышленных работ. Триммер не предназначен для непрерывной эксплуатации, рекомендуемый режим работы: 15 минут - работа, 10 минут - перерыв.
2. При использовании удлинителя убедитесь, что напряжение электрической сети не более 230 Вольт. Удлинитель должен отвечать следующим характеристикам в таблице. В противном случае может возникнуть понижение напряжения, что приведет к повреждению двигателя.

<i>Длина удлинителя, м</i>	<i>Минимальное сечение жилы, мм<sup>2</sup></i>
<i>0-20</i>	<i>1,0</i>
<i>20-50</i>	<i>1,5</i>
<i>50-100</i>	<i>4,0</i>

3. Рекомендуем использовать кабели с двойной изоляцией и предохранительными вилками для наружного применения. Регулярно проверяйте вилки и удлинители, при видимом повреждении их необходимо заменить. Не используйте дефектные или нестандартные удлинители, кабели, вилки. Во время работы проверяйте положение кабеля, держите его вдали от места кошения, старайтесь не натягивать его.
4. Не работайте с электрическим триммером на открытом воздухе во время дождя или высокой влажности, возрастает риск короткого замыкания.
5. Во время использования электротриммера людям и животным запрещается находиться в зоне работы.
6. Перед началом скашивания проверяйте исправность всех элементов электротриммера. При скашивании не прикладывайте излишние усилия и не касайтесь рабочей плоскостью земли - лишняя нагрузка на триммерную катушку или нож может вызвать поломку механизмов электрического триммера.

## 8. ТЕХНИЧЕСКОЕ ОБСЛУЖИВАНИЕ



**ВНИМАНИЕ!** Все работы по техническому обслуживанию электрического триммера производятся только при отключенном от сети изделии.

### Очистка изделия

После каждого использования производите очистку внутреннюю поверхность защитного кожуха от налипшей травы, а так же охлаждающих отверстий двигателя, используя для очистки кисточку или баллон со сжатым воздухом.

### Замена лески в триммерной катушке



**ВНИМАНИЕ!** Замена лески производится без разборки катушки.

ШАГ 1. Отмерьте кусок лески длиной около ~4 метров и сложите его пополам.

ШАГ 2. Вращением кнопки совместите все стрелки на корпусе катушки в одну линию. (Рис. 5)

ШАГ 3. Вставьте два конца лески в отверстия на кнопке катушки и проталкивайте с усилием леску до выхода ее из боковых направляющих отверстий.

ШАГ 4. Протяните всю леску до конца. Затем вращением кнопки заправьте катушку. (Рис. 6)

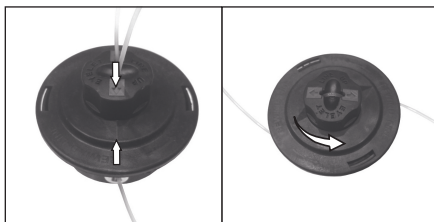


Рис. 5,6



**ВНИМАНИЕ!** Все другие виды технического обслуживания должны проводиться только специалистами сервисных центров.

## 9. СРОК СЛУЖБЫ, УСЛОВИЯ ХРАНЕНИЯ, ТРАНСПОРТИРОВКИ И УТИЛИЗАЦИИ

### Срок службы и условия утилизации

При выполнении всех требований настоящей инструкции срок службы триммера составляет 5 лет. По окончании срока службы не выбрасывайте технику в бытовые отходы! Отслуживший инструмент утилизируется в соответствии с Вашими региональными нормативными актами по утилизации техники и оборудования.

### Условия хранения

Хранить триммер в закрытых или других помещениях с естественной вентиляцией, где колебания температуры и влажность воздуха существенно меньше, чем на открытом воздухе в районах с умеренным и холодным климатом, при температуре не выше +40°C и не ниже -50°C, влажностью не более 80% при +25°C, что соответствует условиям хранения 5 по ГОСТ 15150-89.

### При хранении триммера на срок 30 и более дней:

- (рекомендуем после каждого использования) Очистите внутреннюю поверхность защитного кожуха от налипшей травы.
- выполните все плановые процедуры по смазке и обслуживанию;
- затяните все винты и крепления;

**Примечание!** При выполнении требований настоящей инструкции срок хранения не ограничен.

### Условия транспортировки

Транспортировать триммер можно любым видом закрытого транспорта в упаковке производителя или без нее, с сохранением изделия от механических повреждений, атмосферных осадков, воздействия химически-активных веществ.

### Критерии предельных состояний

- Необходимо следить за состоянием катушки с леской, режущего ножа (в зависимости от модели), триммерной штанги, редуктора.
- При поломке элементов катушки или невозможности ее собрать необходимо произвести замену катушки. При завершении запаса триммерной лески произвести заправку катушки новой леской.
- При обнаружении деформации режущего ножа, приводящей к вибрации продукции, произвести замену ножа.

Триммер соответствует нормативам и тех. регламентам:

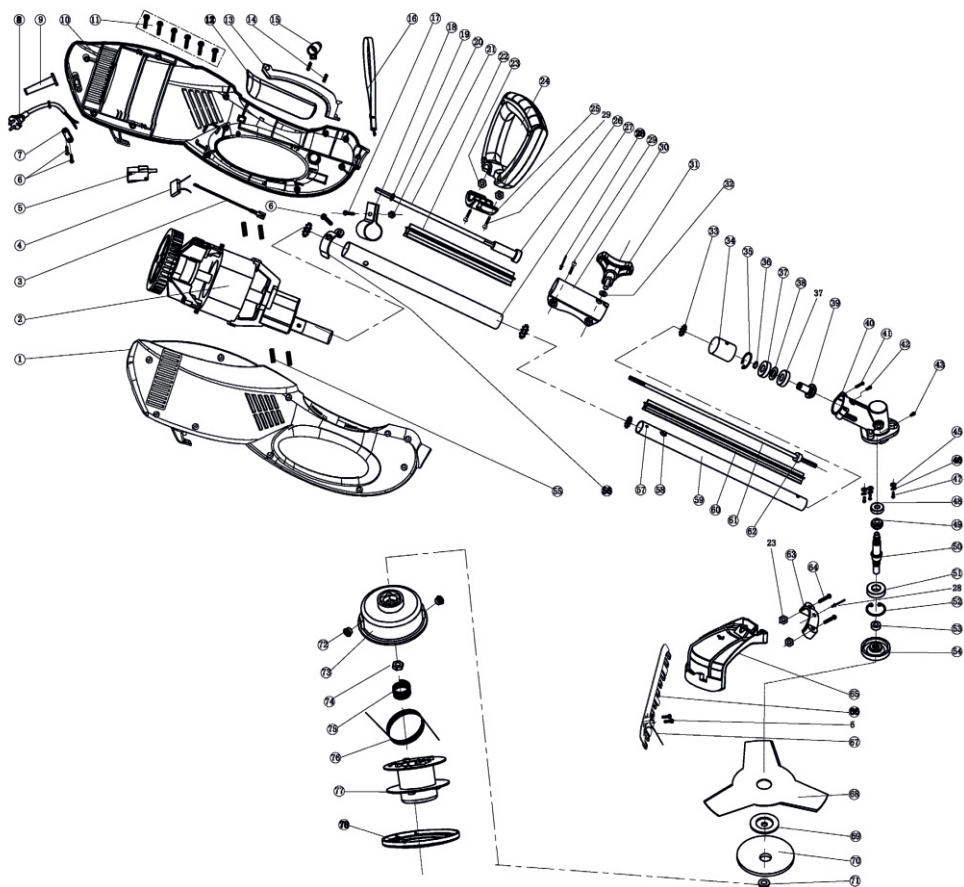
ТР ТС 004/2011 «О безопасности низковольтного оборудования»

ТР ТС 010/2011 «О безопасности машин и оборудования»

ТР ТС 020/2011 «Электромагнитная совместимость технических средств»

## 10. ВОЗМОЖНЫЕ НЕИСПРАВНОСТИ И МЕТОДЫ ИХ УСТРАНЕНИЯ

Неисправность	Возможная причина	Действия по устранению
Изделие не включается	Нет напряжения в сети	Проверьте напряжение в сети
	Полный износ щеток Не исправен выключатель, двигатель или другой компонент	Обратитесь в сервисный центр для замены Обратитесь в сервисный центр для ремонта или замены
Двигатель работает, но режущий инструмент не вращается	Крепление режущего инструмента незатянуто	Затяните инструмент
	Срезана резьба крепления инструмента или разрушен инструмент	Замените инструмент или обратитесь в сервисный центр
Повышенная вибрация изделия	Контакт с твердыми предметами	Исключите контакт
	Односторонний износ режущего ножа	Замените режущий нож
	Ослабление затяжки катушки или разбовых соединений	Затяните катушку или разбовые соединения
	Детали механизма сильно изношены	Обратитесь в сервисный центр для ремонта
Результат кошения неудовлетворительный	Кошение на низких оборотах	Увеличьте обороты, уменьшив подачу триммера или высоту кошения
	Слишком густая растительность	Уменьшите высоту кошения
	Затуплен режущий нож Износ лески	Замените нож Выпустите леску
Леска не вытаскивается	Слишком быстрое движение вдоль участка кошения	Уменьшите скорость обработки
	Леска закончилась	Замените катушку
	Загрязнение катушки и заклинивание барабана лески	Очистите катушку освободите барабан



№	Наименование	Кол-во
1	Корпус правая часть	1
2	Электромотор	1
3	Провод	1
4	Конденсатор 0.22 uf	1
5	Микровыключатель	1
6	Саморез St4x14	5
7	Фиксатор кабеля	1
8	Кабель сетевой с вилкой	1
9	Уплотнение кабеля	1
10	Корпус левая часть	1
11	Саморез St4x18	10
12	Накладка ручки	1
13	Кнопка выключатель (клавиша)	1
14	Пружина	2
15	Кнопка разблокировки	1
16	Ремень плечевой	1
17	Винт St5x12	1
18	Крепление плечевого ремня	1
19	Зубчатое кольцо Ф6	1
20	Гайка М5	1
21	Вал верхней штанги 577мм	1
22	Внутренняя втулка верхней штанги	1
23	Гайка М6	4
24	Передняя ручка	1
25	Прижимная планка ручки	1
23-25, 29	Передняя ручка в сборе	1
26	Соединительная втулка валов	1
27	Верхняя штанга (труба) 590мм	1
28	Заклепка	2
29	Винт М6х15	3
30	Муфта соединительная (корпус)	1
31	Барашек муфты соединительной	1
32	Шайба Ф6	1
33	Стопорное кольцо штанги	4
19, 21-22, 26-33	Штанга верхняя в сборе	1
34	Втулка редуктора	1
35	Стопорное кольцо Ф22	1
36	Стопорное кольцо Ф10	1
37	Подшипник 6900Z	2
38	Шайба	1
39	Шестерня коническая ведущая (большая)	1
40	Корпус редуктора	1
41	Винт М5х30	1
42	Болт М5х12	1
43	Болт М8х10	1
44	Юбка редуктора	1
45	Шайба Ф5	1
46	Гровер Ф5	1
47	Винт М5х12	5
48	Подшипник 629Z	1
49	Шестерня коническая ведомая (малая)	1
50	Выходной вал	1
51	Подшипник 6201Z	1
52	Стопорное кольцо Ф32	1

№	Наименование	Кол-во
53	Втулка вала редуктора	1
54	Шайба фланцевая верхняя	1
40-54, 69-71	Редуктор в сборе	1
55	Резиновое уплотнение	4
56	Фиксатор штанги	1
57	Кнопка фиксатора	1
58	Заклепка	1
59	Нижняя штанга (труба) 810мм	1
60	Внутренняя втулка нижней штанги	1
61	Вал нижней штанги 832мм	1
62	Втулка вала 1	1
28, 33, 57-63	Штанга нижняя в сборе	1
63	Крепление кожуха	1
64	Винт М6х20	4
65	Кожух защитный	1
66	Юбка защитного кожуха	1
67	Нож подрезки лески	1
6, 65-67	Кожух защитный в сборе	1
68	Нож	1
69	Шайба прижимная нижняя	1
70	Пыльник	1
71	Гайка крепления ножа М10	1
72	Вставка выпуска лески	2
73	Корпус триммерной катушки	1
74	Специальная гайка	1
75	Пружина 1	1
76	Леска	1
77	Катушка	1
78	Крышка триммерной катушки	1

**FD BRAIT**

