

---

ECAM32X.6Y - 32X.7Y

# MAGNIFICA — PLUS —

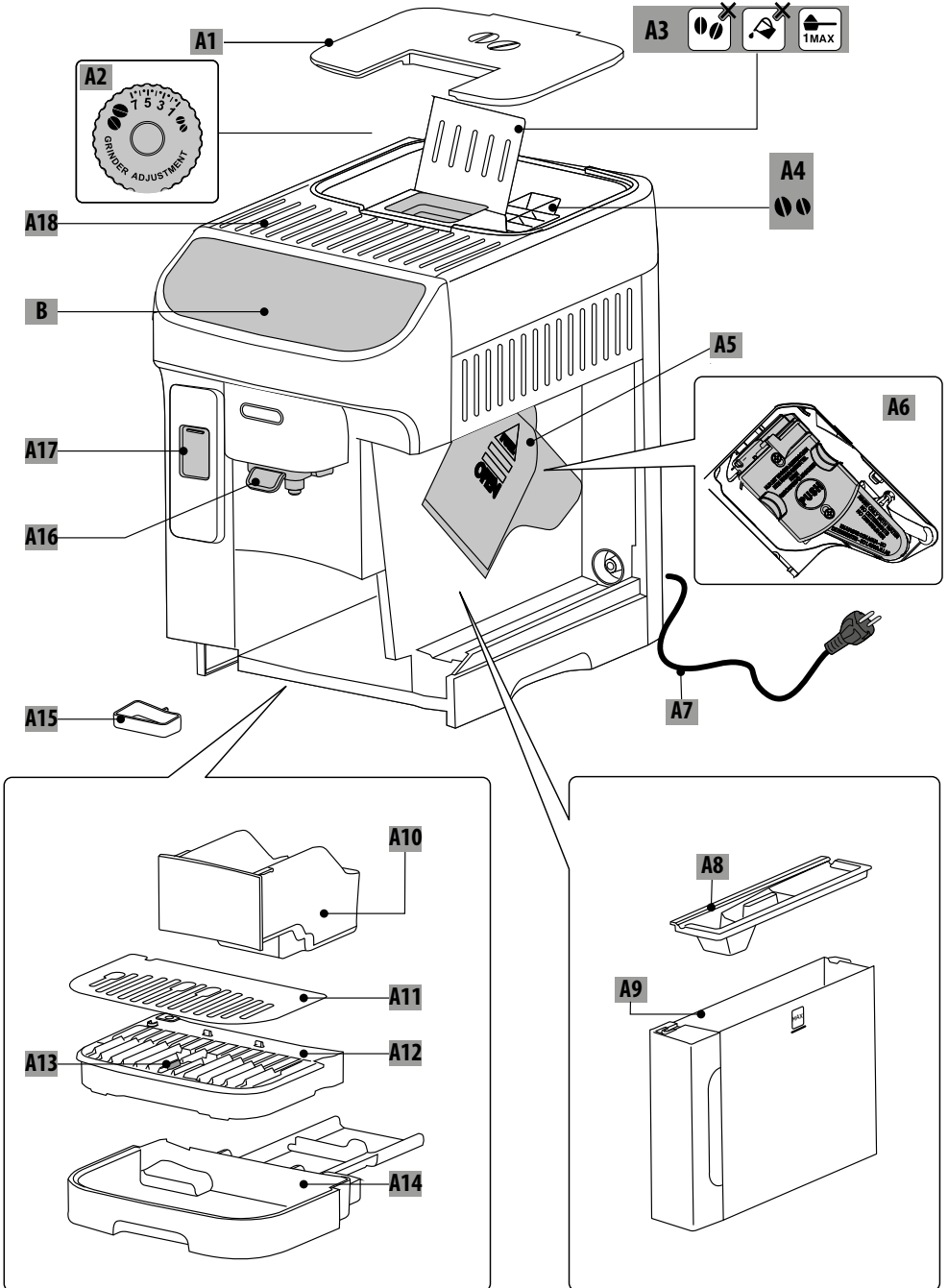
КОФЕМАШИНА  
Инструкции по применению



---

**DeLonghi**

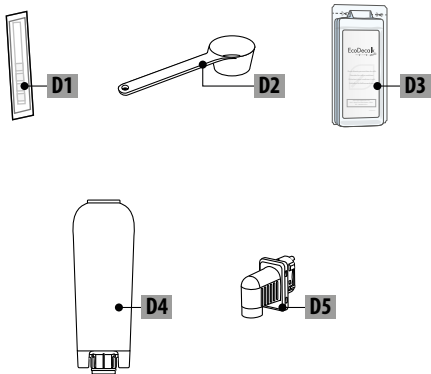
**A**



**B-C**

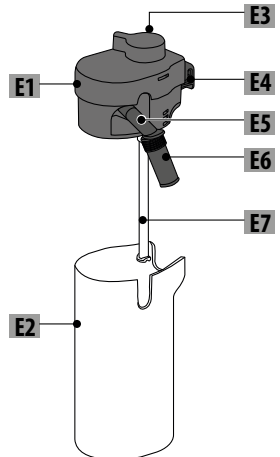


**D\*\***



**E**

**LatteCrema HOT**



## СОДЕРЖАНИЕ

<b>1. ВВЕДЕНИЕ</b> .....	<b>5</b>
1.1 Буквы в скобках.....	5
1.2 Проблемы и их устранение.....	5
<b>2. ОПИСАНИЕ</b> .....	<b>5</b>
2.1 Описание устройства..... (A)	5
2.2 Описание контрольной панели (B).....	5
2.3 Описание Номераге (главной страницы) (C).....	5
2.4 Описание принадлежностей (D) (*могут быть отличаться по типу и количеству в зависимости от модели).....	5
2.5 Описание кувшина для молока (E).....	5
<b>3. ПЕРВОЕ ВКЛЮЧЕНИЕ ПРИБОРА</b> .....	<b>5</b>
<b>4. ВКЛЮЧЕНИЕ ПРИБОРА</b> .....	<b>8</b>
<b>5. ВЫКЛЮЧЕНИЕ ПРИБОРА</b> .....	<b>8</b>
5.1 Выключение на длительный период:.....	8
<b>6. НАСТРОЙКИ МЕНЮ</b> .....	<b>8</b>
6.1 Ополаскивание .....	8
6.2 Удаление накипи .....	8
6.3 Фильтр для воды .....	8
6.4 Общая информация .....	8
6.5 Автовыключение.....	9
6.6 Температура кофе .....	9
6.7 Поддержка.....	9
6.8 Очистка кувшина для молока .....	9
6.9 Статистика.....	9
6.10 Языки .....	9
6.11 Настройки кофемолки .....	9
6.12 Жесткость воды .....	10
6.13 Слейте контур .....	10
6.14 Заводские параметры .....	10
<b>7. ВЫБОР НАПИТКОВ</b> .....	<b>10</b>
<b>8. ПРИГОТОВЛЕНИЕ КОФЕЙНЫХ НАПИТКОВ</b> 11	
8.1 Подготовьте машину к приготовлению кофейных напитков .....	11
8.2 Кофейные напитки прямого выбора.....	11
8.3 Персонализированные кофейные напитки .....	12
8.4 Приготовление напитка из предварительно молотого кофе .....	12
8.5 Extra shot (только горячие напитки) .....	13
8.6 Общие указания по приготовлению кофейных напитков .....	13
8.7 Советы для получения более горячего кофе .....	13

<b>9. ПРИГОТОВЛЕНИЕ НАПИТКОВ НА ОСНОВЕ МОЛОКА</b> .....	<b>13</b>
9.1 Подготовка кувшина для молока (E) .....	13
9.2 Какое молоко использовать? .....	14
9.3 Наполните и вставьте кувшин для молока .....	14
9.4 Регулировка количества пены .....	14
9.5 Приготовление молочных напитков .....	14
9.6 Очистка графина молока после каждого использования .....	15
<b>10. ПОДАЧА ГОРЯЧЕЙ ВОДЫ</b> .....	<b>15</b>
<b>11. ФУНКЦИЯ «Му» (только горячие напитки) ..</b>	<b>15</b>
<b>12. ВЫБОР ЛИЧНОГО ПРОФИЛЯ</b> .....	<b>16</b>
<b>13. ОЧИСТКА</b> .....	<b>17</b>
13.1 Очистка кофемашины.....	17
13.2 Очистка внутреннего контура машины .....	17
13.3 Очистка контейнера для кофейной гущи .....	17
13.4 Очистка поддона для сбора капель и решетки поддона .....	18
13.5 Очистка внутренней части машины .....	18
13.6 Очистка бачка для воды .....	18
13.7 Очистка воронки для засыпки молотого кофе .....	19
13.8 Очистка носиков узла подачи кофе.....	19
13.9 Очистка съемного заварочного узла .....	19
13.10 Очистка панели управления (B) .....	20
13.11 Очистка графина молока (E) .....	20
<b>14. УДАЛЕНИЕ НАКИПИ</b> .....	<b>21</b>
<b>15. ФИЛЬТР ДЛЯ СМЯГЧЕНИЯ ВОДЫ</b> .....	<b>22</b>
15.1 Установка фильтра .....	22
15.2 Замена или снятие фильтра.....	22
<b>16. ТЕХНИЧЕСКИЕ ДАННЫЕ</b> .....	<b>22</b>
16.1 Рекомендации по энергосбережению .....	23
<b>17. СООБЩЕНИЯ, ОТОБРАЖАЕМЫЕ НА ДИСПЛЕЕ</b> .....	<b>23</b>
<b>18. УСТРАНЕНИЕ НЕИСПРАВНОСТЕЙ</b> .....	<b>26</b>

Перед использованием устройства обязательно прочитайте руководство по безопасности.

## 1. ВВЕДЕНИЕ

А сейчас уделите несколько минут для ознакомления с данными инструкциями по применению. Таким образом вы сможете обеспечить безопасность и сохранность прибора.

### 1.1 Буквы в скобках

Буквы в скобках соответствуют описанию прибора (стр. 2-3).

### 1.2 Проблемы и их устранение

Попробуйте решить возникшие проблемы, прежде всего, с помощью рекомендаций, приведенных в главах «17. Сообщения, отображаемые на дисплее» и «18. Устранение неисправностей».

Если они окажутся неэффективными или для получения дополнительных разъяснений рекомендуется обратиться в службу поддержки клиентов по номерам, указанным на веб-сайте [delonghi.com](http://delonghi.com).

При необходимости ремонта обращайтесь исключительно в службу технической поддержки компании De'Longhi. С адресами можно ознакомиться на веб-сайте [delonghi.com](http://delonghi.com).

## 2. ОПИСАНИЕ

### 2.1 Описание устройства (A)





- A1. Крышка контейнера для зерен
- A2. Рукоятка регулировки кофемолки
- A3. Дверца воронки предварительно молотого кофе
- A4. Контейнер для зерен
- A5. Дверца заварочного узла
- A6. Выдвижной заварочный узел
- A7. Шнур питания
- A8. Крышка бачка для воды
- A9. Бачок для воды
- A10. Контейнер для кофейной гущи
- A11. Поддон для чашек
- A12. Решетка поддона
- A13. Индикатор уровня воды в поддоне для сбора капель
- A14. Поддон для сбора капель
- A15. Поддон для сбора конденсата
- A16. Узел подачи кофе с регулировкой по высоте
- A17. Дверца соединителя для принадлежностей
- A18. Подставка для чашек

### 2.2 Описание контрольной панели (B)

- B1. Кнопка ON/Standby
- B2. Меню напитков «Кофе» со светодиодной подсветкой
- B3. Меню напитков «Молоко» со светодиодной подсветкой

- B4. Кнопка выбора профиля

### 2.3 Описание Homepage (главной страницы) (C)

- C1. Выбранный профиль
- C2.  Индикатор отработанного фильтра
- C3.  Индикатор запроса удаления накипи
- C4.  Индикатор необходимости очистки кувшина для молока
- C5.  Индикатор активного режима энергосбережения
- C6. Меню настроек кофемашины
- C7. Прямой выбор напитков (\*отличаются по типу и количеству в зависимости от модели)
- C8. Панель индивидуальных настроек напитков

### 2.4 Описание принадлежностей (D) (\*могут быть отличаться по типу и количеству в зависимости от модели)

- D1. Индикаторная полоска Water Hardness Test
- D2. Мерная ложка для предварительно молотого кофе
- D3. Средство удаления накипи
- D4. Фильтр для смягчения воды
- D5. Узел подачи горячей воды

### 2.5 Описание кувшина для молока (E)

**LatteCrema**  
НОТ 

- E1. Крышка кувшина для молока
- E2. Контейнер для молока
- E3. Рукоятка регулировки пены/очистки (Clean)
- E4. Соединитель-муфта для кувшина для молока (снимается для очистки)
- E5. Узел подачи молока (регулируется по высоте)
- E6. Регулируемый удлинитель узла подачи молока
- E7. Трубка забора молока (силиконовая)

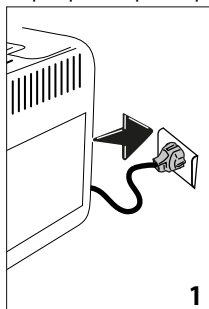
## 3. ПЕРВОЕ ВКЛЮЧЕНИЕ ПРИБОРА

### Примечание.

- Перед первым использованием промойте горячей водой все компоненты, контактирующие с водой или молоком. Рекомендуется помыть кувшин для молока (E) в посудомоечной машине (см. раздел «13.11 Очистка графина молока (E)»).
- Если в кофемолке имеются следы кофе, то они остались после проверки работы машины перед ее выпуском на рынок и являются доказательством тщательной заботы об изделии с нашей стороны.

- При первом включении гидросистема пуста, поэтому машина может издавать повышенный шум. Шум будет уменьшаться по мере заполнения гидросистемы.

1. Сподключите прибор к электросети (рис. 1).



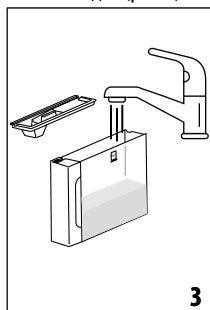
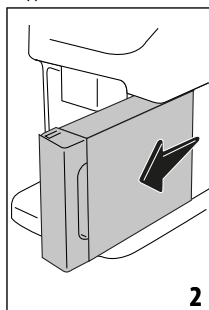
Затем следуйте указаниям на дисплее прибора:

### Выберите язык

2. Нажмите флажок, соответствующий требуемому языку, и подтвердите нажатием кнопки «Готово».

### Наполните бачок для воды

3. Извлеките бачок для воды (A9) (рис. 2), наполните его до отметки MAX свежей питьевой водой (рис. 3).



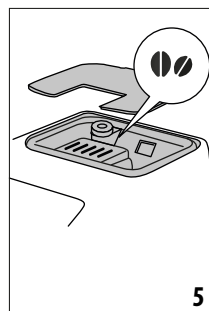
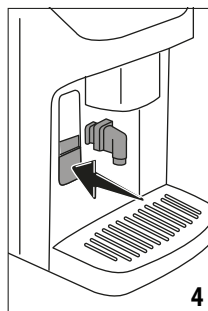
4. Затем вставьте бачок на место, после чего подтвердите, нажав кнопку «Далее».

### Вставьте узел подачи горячей воды

5. Опустите дверцу и вставьте узел подачи горячей воды (D5) в соединитель для принадлежностей (A17) (рис. 4): Нажмите «Далее».

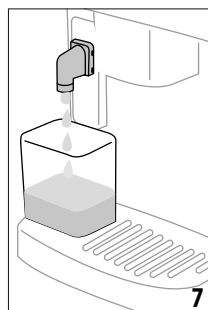
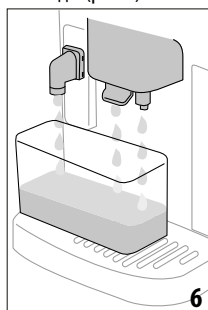
### Наполните контейнер для зерен.

6. Наполните контейнер для зерен (A4) (рис. 5), затем подтвердите нажатием «Далее».

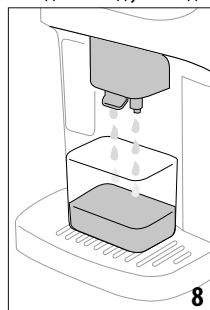


### Заполнение водяного контура и промывка

7. Установите емкость минимальным объемом 200 мл под узлом подачи кофе (A16) и узлом подачи горячей воды (рис. 6).



8. Нажмите «Да», чтобы наполнить водяной контур: прибор подаст воду из узла подачи горячей воды (рис. 7).
9. По окончании подачи машина выполнит нагрев и промывает горячей водой выход узла подачи кофе (рис. 8).



### Измерение жесткости воды

10. Возьмите тест-полоску (D1): нажмите «Начать», чтобы продолжить.
11. Погрузите полоску в стакан воды примерно на одну секунду.
12. Достаньте полоску из воды и потряхните ее. Нажмите «Далее».

13. Примерно через минуту появятся 1, 2, 3 или 4 маленьких красных квадрата, в зависимости от жесткости воды.

**Примечание:**

- Сигнал об удалении накипи выводится после определенного периода работы, который зависит от жесткости воды. По желанию можно запрограммировать прибор на основании фактической жесткости воды в разных регионах. Таким образом увеличивается интервал проведения операции по удалению накипи. По этой причине рекомендуется сразу же установить правильное значение: машина предоставит вам пошаговые инструкции.
- Каждый красный квадрат соответствует одному уровню.

**Настройка жесткости воды**

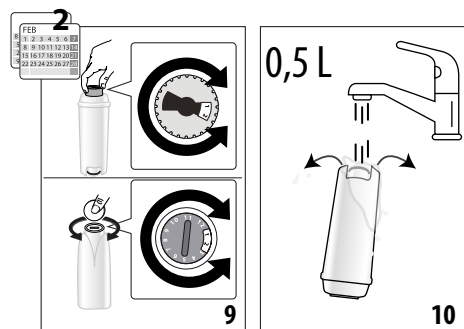
14. Выберите уровень жесткости воды на дисплее на основе результата измерения, описанного в предыдущем пункте, и нажмите «ОК».
15. Жесткость воды сохраняется в настройках машины.

**Примечание.**

Жесткость воды можно изменить непосредственно в меню настроек (см. «6.12 Жесткость воды»).

**Установка фильтра для смягчения воды**

16. Устройство предлагает установить фильтр для смягчения воды (D4): нажмите «Начать», чтобы продолжить (если хотите отложить операцию, нажмите «Позже»).
17. Извлеките бачок для воды (A9) (рис. 2), наполните его до отметки MAX свежей питьевой водой (рис. 3), нажмите «Далее».
18. Достаньте фильтр из упаковки, вращайте календарь так, чтобы показать следующие 2 месяца (рис. 9). Нажмите «Далее».

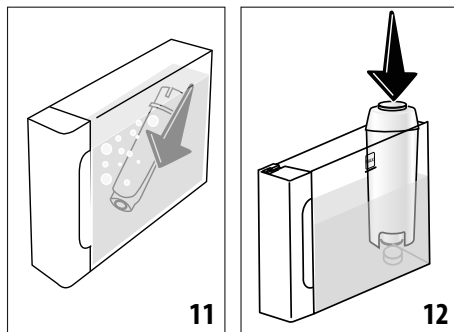


**Примечание:**

Срок действия фильтра составляет два месяца при нормальном использовании прибора. Если прибор простаивает с уже


установленным в нем фильтром, максимальный срок равен 3-м неделям.

19. Чтобы активировать фильтр, необходимо залить водопроводную воду в отверстие фильтра, чтобы вода выходила из боковых отверстий в течение более одной минуты (рис. 10). Нажмите «Далее».
20. Установите фильтр в бачок так, чтобы погрузить его полностью на десять секунд. Наклоняйте и слегка нажимайте на фильтр, чтобы вышли воздушные пузыри (рис. 11). Нажмите «Далее».
21. Установите фильтр в предусмотренное место (рис. 12) и нажмите на него до упора. Нажмите «Далее».



22. Закройте бачок крышкой (A8).
23. Вставьте бачок в машину, нажмите «Далее».
24. Установите под узлом подачи горячей воды пустую емкость минимальным объемом 0,5 литров (рис. 7) и нажмите «Да» для активации фильтра.
25. Прибор подает горячую воду и автоматически останавливается.
26. Теперь фильтр активирован, и можно использовать кофемашину далее.
27. После ознакомления с техническими особенностями нажмите «Начать», чтобы познакомиться со своей машиной.

**Настройка профилей**

28. Выберите количество людей, которые будут использовать машину. Нажмите «Далее».
29. Прибор автоматически создает профиль для каждого пользователя: чтобы настроить профиль, нажмите  (нажмите кнопку "Изм." или «Отдел. проф.»). После внесения всех необходимых изменений нажмите «Сохранить».
30. Нажмите «Далее».
31. Нажмите «Начать», чтобы начать просмотр вводного видеоролика.
32. В конце видео появится QR-код, который необходимо отсканировать для доступа к руководствам/поддержке. Нажмите «Далее».


33. Нажмите «Начать»: машина готова к использованию.

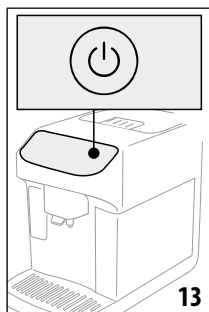
#### **Примечание.**

При первом включении необходимо подать 4–5 чашек капучино, прежде чем машина начнет выдавать удовлетворительный результат.

## **4. ВКЛЮЧЕНИЕ ПРИБОРА**

#### **Примечание.**


- При каждом включении прибор автоматически выполняет цикл предварительного подогрева и промывки, которые нельзя прерывать. Машина будет готова к использованию только после выполнения такого цикла.
1. Чтобы включить прибор, нажмите кнопку  (B1) (рис. 13), прибор включится.



2. После завершения нагрева начинается процесс промывки горячей водой, выходящей из узла подачи кофе (A16). Таким образом, прибор не только нагревает бойлер, но и запускает горячую воду во внутренние каналы, чтобы они также нагрелись.

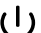
## **5. ВЫКЛЮЧЕНИЕ ПРИБОРА**

Если до этого готовился кофе, каждый раз при выключении выполняется автоматическая промывка.

1. Чтобы выключить прибор, нажмите кнопку  (B1) (рис. 13).
2. Если предусмотрено, прибор выполнит промывку горячей водой из узла подачи кофе (A16) и затем отключится (режим ожидания).

### **5.1 Выключение на длительный период:**

Если прибор не используется в течение длительного времени (напр., на время отпуска):

1. выключите прибор, нажав кнопку  (B1) (рис. 13);
2. опорожните и очистите контейнер для кофейной гущи (A10) и бачок для воды (A9);
3. выньте вилку (A7) из розетки. (Внимание! Запрещено извлекать вилку из розетки, не выключив прибор)

#### **Примечание.**

После включения прибора наполните бачок для воды и, перед приготовлением напитка, выполните промывку 3 раза, как указано в разделе «6.1 Ополаскивание».

## **6. НАСТРОЙКИ МЕНЮ**

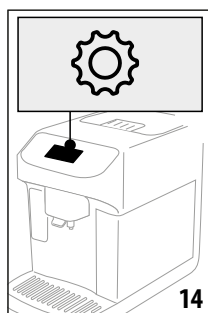
### **6.1 Ополаскивание**

С помощью данной функции можно слить горячую воду из узла подачи кофе (A16) (и, если имеется, из узла подачи горячей воды (D5)) чтобы очистить и нагреть внутреннюю систему машины.

Поместите под узлы подачи емкость минимальным объемом 200 мл (рис. 6).

Для активации данной функции:

1. Нажмите меню настроек (C6) (рис. 14).



2. Отобразите функцию «Ополаскивание».
3. Нажмите «Да» для запуска подачи. Через несколько секунд выйдут горячая вода, которая очищает и нагревает внутренние каналы кофемашины (рис. 8).
4. Чтобы остановить промывку, нажмите «СТОП» или дождитесь автоматического завершения.

#### **Примечание.**

- В случае простоя свыше 3–4 дней очень рекомендуется после включения машины выполнить 2–3 промывки перед началом ее применения.
- Естественно, что после выполнения данной функции остается вода в контейнере для кофейной гущи (A10).

### **6.2 Удаление накипи**

Инструкции по удалению накипи приводятся в главе «14. Удаление накипи».

### **6.3 Фильтр для воды**


Инструкции относительно фильтра (D4) приводятся в главе «15. Фильтр для смягчения воды».

### **6.4 Общая информация**

1. Нажмите меню настроек (C6) (рис. 14).
2. Прокрутите страницы до отображения пункта «Общая информация».



Отсюда вы можете включить или отключить следующие функции простым прикосновением.

- «Звуковой сигнал»: если подключен, машина подает звуковое предупреждение при каждом действии.
  - «Энергосбережение»: с помощью этой функции вы можете включить или выключить режим энергосбережения. Подключенная функция гарантирует меньшие энергозатраты в соответствии с действующими европейскими нормами. Для отображения активной функции на главной странице появится значок .
3. Нажмите «X» для возврата на главную страницу (С) с сохранением нового выбора.

На экране также отображается серийный номер машины, полезная информация, на случай, если сервисной службе необходимо точно идентифицировать машину.

### 6.5 Автовыключение

Автоматическое отключение можно задать так, чтобы прибор отключался через 15 или 30 минут, 1 или 3 часа простоя. Чтобы запрограммировать автоматическое отключение, выполните следующее:

1. Нажмите меню настроек (С6) (рис. 14).
2. Прокрутите страницы до отображения пункта «Задать Автовыключение».
3. Выберите нужный интервал времени (15 или 30 минут, либо 1 или 3 часа).
4. Нажмите «X» для возврата на главную страницу (С) с сохранением нового выбора.

### 6.6 Температура кофе

Если вы хотите изменить температуру воды, используемой для приготовления кофе:

1. Нажмите меню настроек (С6) (рис. 14).
2. Прокрутите страницы до отображения пункта «Температура кофе».
3. Нажмите «Задать».
4. Выберите нужную температуру из предложенных значений.
5. Нажмите «<», чтобы вернуться в меню настроек.

#### **Примечание.**

Изменение температуры более эффективно в жидких напитках.

### 6.7 Поддержка

1. Нажмите меню настроек (С6) (рис. 14).
2. Прокрутите страницы до отображения пункта Поддержка.
3. Отсканируйте QR-код, чтобы просмотреть руководство и получить поддержку.
4. Нажмите «X» для возврата на главную страницу (С).

### 6.8 Очистка кувшина для молока

Машина предлагает инструкции по тщательной очистке кувшина для молока (Е), что обеспечивает правильную работу системы Lattecrema с течением времени.

1. Нажмите меню настроек (С6) (рис. 14).
2. Прокрутите страницы до отображения пункта Очистка кувшина для молока.
3. Нажмите «Далее» или «Назад», чтобы прочитать предложенную последовательность.
4. На последнем шаге нажмите «Готово», чтобы вернуться в меню.
5. Нажмите «X» для возврата на главную страницу (С).

#### **Примечание:**

процедура проиллюстрирована в разделе «Очистка графина молока (Е)».

### 6.9 Статистика

С помощью этой функции можно просмотреть статистические данные прибора. Чтобы просмотреть их, выполните следующие действия:

1. Нажмите меню настроек (С6) (рис. 14).
2. Прокрутите страницы до отображения пункта «Статистика» и основных статистических данных. Для отображения дополнительных данных нажмите «Подробн.».
3. Нажмите «<», чтобы вернуться в меню настроек.
4. Нажмите «X» для возврата на главную страницу (С).

### 6.10 Языки

Если необходимо изменить язык главной страницы, выполните следующие действия:

1. Нажмите меню настроек (С6) (рис. 14).
2. Прокрутите страницы до отображения пункта «Языки».
3. Нажмите «Задать».
4. Нажмите флажок, относящийся к языку, который вы хотите выбрать (прокрутите страницы, чтобы увидеть все языки): дисплей немедленно обновится с выбранным языком.
5. Нажмите «<» для возврата в меню настроек с сохранением нового выбора.

### 6.11 Настройки кофемолки

Машина предложит руководство для правильной регулировки помола и получения лучших результатов:

1. Нажмите меню настроек (С6) (рис. 14).
2. Прокрутите страницы до отображения пункта «Настройка кофемолки».
3. Нажмите «Подробн.», чтобы просмотреть руководство по настройке помола. Нажмите «Далее» или «Назад», чтобы прочитать советы.
4. На последней странице нажмите «Ок», чтобы вернуться в меню настроек.

5. Нажмите «X» для возврата на главную страницу (С).

**Примечание:**

- Рекомендуется вносить дополнительные изменения только после подачи не менее 3 чашек кофе после представленной выше процедуры. Если подача кофе будет неверной, повторите процедуру.
- Ручку управления (A2) следует поворачивать только тогда, когда кофемолка работает в начале приготовления.

### 6.12 Жесткость воды

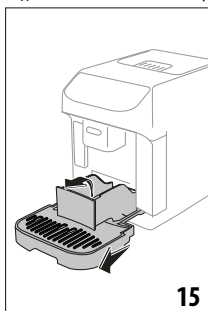
Чтобы изменить жесткость воды, установленную при первом запуске, выполните следующие действия:

1. Повторите тест, как указано в разделе «Измерение жесткости воды».
2. Нажмите меню настроек (С6) (рис. 14).
3. Прокрутите страницы до отображения пункта «Жесткость воды».
4. Нажмите «Задать».
5. Выберите уровень жесткости воды на дисплее на основе результата теста, после чего новое значение будет внесено в память.
6. Нажмите «<<», чтобы вернуться в меню настроек.
7. Нажмите «X» для возврата на главную страницу (С).

### 6.13 Слейте контур

Во избежание замораживания воды во внутренних контурах перед переводом прибора в режим простоя или перед его отправкой в сервисный центр рекомендуется опорожнить гидравлический контур кофемашины.

1. Нажмите меню настроек (С6) (рис. 14).
2. Прокрутите страницы до отображения пункта «Слейте контур».
3. Нажмите «Да», чтобы запустить мастер настроек.
4. Извлеките, опорожните и вставьте на место контейнер для кофейной гущи (A10) и поддон для сбора капель (A14) (рис. 15), после чего нажмите «Далее».



5. Вставьте узел подачи (D5) в соединитель (A17) (рис. 4).
6. Поместите под узлами подачи емкость объемом 200 мл (рис. 6). Нажмите «Далее».

7. Прибор выполнит промывку горячей водой из узлов подачи.
8. После промывки извлеките бачок для воды (A9) (рис. 2) и опорожните его: нажмите «Далее».
9. Если имеется, снимите с бачка для воды фильтр для смягчения воды (D4) и нажмите «Далее».
10. Вставьте бачок в машину (пустой), нажмите «Да».
11. Нажмите «Да» и подождите, пока машина выполнит слив (осторожно: горячая вода из узлов подачи!). По мере опорожнения системы может увеличиваться шум от прибора. Это является частью нормальной работы кофемашины.
12. После завершения опорожнения достаньте, опорожните и установите на место поддон для сбора капель, затем нажмите «Да».
13. Нажмите «Да», прибор выключится (режим ожидания).
14. Отключите машину от сети.

При последующем включении прибора следуйте инструкциям из главы «3. Первое включение прибора».

### 6.14 Заводские параметры

С помощью этой функции восстанавливаются все настройки меню, а все индивидуальные настройки пользователя возвращаются к заводским параметрам (кроме языка, который остается заданным, и статистики).

1. Нажмите меню настроек (С6) (рис. 14).
2. Прокрутите страницы до отображения пункта «Заводские параметры».
3. Нажмите «Подробн.»:
4. Выберите, что вы хотите сбросить: машину или отдельный профиль, затем нажмите «Далее».
5. Следуйте соответствующим указаниям и в конце подтвердите сброс нажатием «ОК»: машина вернется на главную страницу (С).

**Примечание:**

После возврата машины (не отдельных профилей) к заводским настройкам прибор вновь предложит посмотреть последовательность первого пуска, начиная с «Настройка профилей».

## 7. ВЫБОР НАПИТКОВ

Ваш прибор позволяет приготовить большое количество напитков\*.

(\*Напитки отличаются по типу и количеству в зависимости от модели).

	Горячие	Холодные
Espresso	✓	✗
→		

	Горячие	Холодные
2X Espresso	✓	✗
Кофе	✓	✓
Doppio+	✓	✗
Long	✓	✗
Americano	✓	✓
Cappuccino	✓	✗
Latte Macchiato	✓	✗
Caffelatte	✓	✗
Cappuccino Mix	✓	✗
Espresso Macchiato	✓	✗
Flat White	✓	✗
Cappuccino +	✓	✗
Cortado	✓	✗
Молоко	✓	✗
Горячая вода	✓	✗

На панели выберите нужный тип напитка (Milk (B3) : напитки на молочной основе; Coffee (B2): напитки на основе кофе), установив на машину необходимые принадлежности.

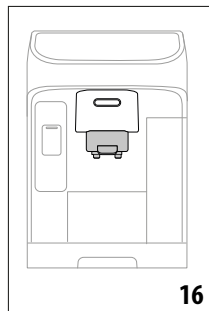
## 8. ПРИГОТОВЛЕНИЕ КОФЕЙНЫХ НАПИТКОВ

### 8.1 Подготовьте машину к приготовлению кофейных напитков

#### Внимание!

Не используйте зеленые, засахаренные зерна или карамелизированный кофе, поскольку они могут приклеиться к кофемолке и вывести ее из строя.

1. Поместите 1 или 2 чашки под узлом подачи кофе (A16).
2. Опустите узел подачи таким образом, чтобы он приблизился к чашке как можно ближе (рис. 16). Так получится лучшая пенка.



### 8.2 Кофейные напитки прямого выбора

1. Нажмите непосредственно на главной странице (C) изображение требуемого кофейного напитка (C7) (напр., Espresso, рис. 17).



2. **Горячий кофейный напиток:** прибор приготовит напиток.

#### Холодный кофейный напиток:

- выберите напиток «Iced» (холодный) или «Extra iced» (очень холодный), после чего нажмите «Далее»;
- в зависимости от предыдущего выбора прибор предложит количество кубиков льда, прежде чем начать приготовление. Добавьте в стакан указанное количество кубиков льда (рис. 18), после чего нажмите «Подать».



- Прибор начнет приготовление.





3. На дисплее появится описание каждого отдельного этапа (помол, подача кофе).
4. После завершения процесса приготовления машина готова для дальнейшего использования.

### 8.3 Персонализированные кофейные напитки

Чтобы приготовить индивидуально подобранные кофейные напитки, выполните следующее:

1. Нажмите панель индивидуальных настроек (C8) внизу изображения желаемого кофе (например, Espresso, рис. 19), на дисплее появятся параметры, которые можно изменять на свой вкус:



 Количество	
 Крепость	

2. **Горячий кофейный напиток:** После установки параметров нажмите «Подать»: прибор начнет приготовление и на дисплее появится описание каждого отдельного этапа (помол, подача кофе).

**Холодный кофейный напиток:** После установки параметров нажмите «Начать» и выполните следующее:

- выберите напиток «Ice» (холодный) или «Extra Ice» (очень холодный), после чего нажмите «Далее».
  - В зависимости от предыдущего выбора машина предложит количество кубиков льда, прежде чем начать приготовление. Добавьте в стакан указанное количество кубиков льда (рис. 18), после чего нажмите «Подать».
  - Прибор начнет приготовление и на дисплее появится описание каждого отдельного этапа (помол, подача кофе).
3. После завершения подачи нажмите «Сохранить», чтобы сохранить новые настройки, или «Отмена», чтобы сохранить предыдущие параметры.

### Примечание.


Если вы выбрали сохранение, новые настройки останутся в памяти ТОЛЬКО в выбранном профиле.

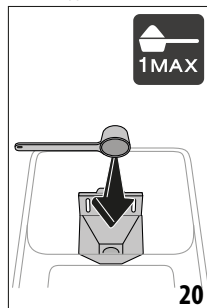
4. Чтобы вернуться на главную страницу (C), подождите несколько минут или нажмите «X». Прибор готов к новому использованию.

### 8.4 Приготовление напитка из предварительно молотого кофе

#### Внимание!

- Никогда не засыпайте молотый кофе в выключенный прибор, чтобы предотвратить его попадание внутрь машины и ее загрязнение. Это может привести к повреждению прибора.
- Никогда не засыпайте больше 1 мерной ложки (D2), в противном случае это может привести к загрязнению машины изнутри или к закупорке (A3) воронки.
- При использовании предварительно молотого кофе можно приготовить одновременно только одну чашку кофе.
- При приготовлении кофе **Long**: посередине приготовления, когда этого требует прибор, засыпать мерную ложку предварительно молотого кофе и нажать «Ok».
- Невозможно приготовить напитки **Doppio+**, **2X Espresso**, **Cappuccino+** из предварительно молотого кофе.

1. Нажмите панель индивидуальных настроек (C8) внизу изображения желаемого кофе (например, Espresso, рис. 19), на дисплее появятся параметры, которые можно изменять на свой вкус.
2. Выберите количество и предварительно молотый кофе .
3. Нажмите «Подать».
4. Поднимите крышку воронки предварительно молотого кофе и убедитесь, что воронка (A3) не закупорена, затем засыпьте один мерный стаканчик (D2) предварительно молотого кофе без горки (рис. 20). Нажмите «OK» для начала подачи.



5. Машина начнет приготовление и на дисплее появится описание каждого отдельного этапа (нагрев воды, подача кофе).

После завершения процесса приготовления машина готова для дальнейшего использования.

### 8.5 Extra shot (только горячие напитки)

Добавьте бодрости, добавьте к вашему напитку еще Espresso (30 cc) Extra Shot можно использовать для следующих напитков\*:

(\*Напитки отличаются по типу и количеству в зависимости от модели).

Espresso	✓
Espresso	✓
Espresso Macchiato	✓
Long	✓
Кофе	✓
Doppio+	✓
Americano	✓
Cappuccino	✓
Latte Macchiato	✓
Caffelatte	✓
Cappuccino Mix	✓
Cortado	✓
Flat White	✓
Cappuccino +	✓

Действуйте следующим образом:

1. Нажмите на панель индивидуальных настроек (C8) под изображением, относящимся к желаемому кофе (например, Espresso, рис. 19).
2. Нажмите «Extra Shot», при первом использовании этой функции, убедитесь, что чашка, которую вы используете, достаточно большая, затем нажмите «ОК».
3. Выберите желаемое количество и крепость. Нажмите «Подать».
4. При первом использовании этой функции необходимо подтвердить нажатием кнопки «ОК».
5. Прибор начнет приготовление и на дисплее появится описание каждого отдельного этапа (помол, подача кофе + дополнительный помол и подача).
6. После завершения подачи нажмите «Сохранить», чтобы сохранить новые параметры, или «Отмена», чтобы оставить предыдущие параметры.

Прибор готов к новому использованию.

#### Примечание.

- Если вы выбрали сохранение, новые настройки останутся в памяти ТОЛЬКО в выбранном профиле.
- Если выбрана функция Extra Shot, невозможно запрограммировать количество или использовать предвзвешенно молотый кофе.
- Если выбрана функция Extra Shot, на панели индивидуальных настроек появляется символ **III**.
- Чтобы отменить выбор этой функции, нажмите «Extra shot» еще раз.

### 8.6 Общие указания по приготовлению кофейных напитков

- В процессе приготовления кофе можно прервать подачу в любой момент нажатием «Стоп» или «Отмена».
- Если сразу после завершения подачи вы хотите увеличить количество кофе, достаточно нажать «Extra». Когда нужное количество достигнуто, нажмите «Стоп» или «Отмена».
- В процессе работы на дисплее появляются некоторые сообщения («Заполните бак свежей водой до уровня МАХ» и др.), значения которых приводятся в главе «17. Сообщения, отображаемые на дисплее».
- Если кофе выходит каплями, слишком жидкий, с небольшим количеством пенки или слишком холодный, см. руководство относительно регулировки помолы (см. параграф «6.11 Настройки кофемолки») и главу «18. Устранение неисправностей».
- При подключенном режиме энергосбережения может потребоваться несколько секунд для приготовления первой чашки кофе.

### 8.7 Советы для получения более горячего кофе

Для получения более горячего кофе рекомендуется:

- выполнить промывку перед подачей кофе (параграф «6.1 Опласкивание» в меню настроек);
- нагреть чашки горячей водой (используйте функцию горячей воды, см. главу «10. Подача горячей воды»);
- увеличить температуру кофе (параграф «6.6 Температура кофе» в меню настроек).

## 9. ПРИГОТОВЛЕНИЕ НАПИТКОВ НА ОСНОВЕ МОЛОКА

### 9.1 Подготовка кувшина для молока (E)

#### Примечание.

Для получения пышной молочной пены или пены без больших пузырей всегда очищайте кувшины для молока как описано в параграфах «9.6 Очистка графина молока после

каждого использования» и «13.11 Очистка графина молока (E)».

## 9.2 Какое молоко использовать?

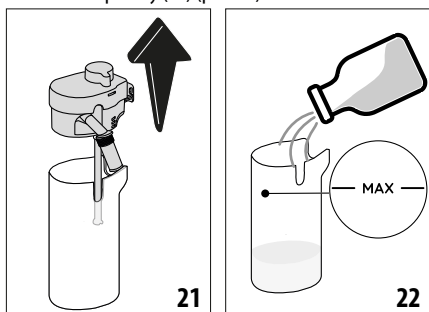
Количество пены может изменяться в зависимости:

- от температуры молока или растительного напитка (для получения наилучшего результата всегда используйте молоко или растительные напитки при температуре холодильника, 5 °C);
- от типа молока или растительного напитка;
- от использованной марки;
- от ингредиентов и пищевой ценности.

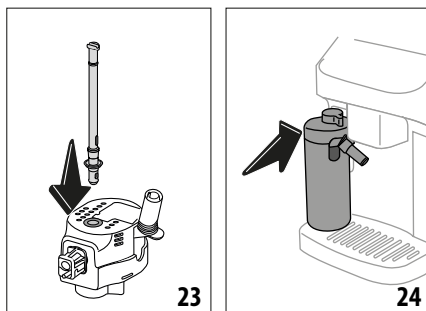
Lattecrema HOT	
<b>Коровье молоко</b>	
Цельное (жирность >3,5 %)	
Частично обезжиренное (жирность от 1,5 до 1,8 %)	✓
Обезжиренное (Жир <0,5%)	
<b>Растительные напитки</b>	
Соя	✓
Миндаль	✓
Овес	✓

## 9.3 Наполните и вставьте кувшин для молока

1. Снимите крышку (E1) (рис. 21).



2. Налейте в контейнер для молока (E2) достаточное количество молока, при этом не следует превышать отметку MAX на контейнере (рис. 22).
3. Убедитесь, что трубка забора молока (E7) хорошо вставлена на свое место на дне крышки кувшина для молока (рис. 23).



4. Установите крышку на контейнер для молока.
5. Опустите дверцу и закрепите кувшин путем установки до упора в соединитель (A17) (рис. 24). Машина подаст звуковой сигнал (если подключена функция звукового предупреждения).
6. Установите достаточно большую чашку под носики узла подачи кофе (A16) и под узел подачи молока (E5). Можно удлинить только узел подачи молока, воздействуя на удлинитель (E6).
7. Выберите желаемый напиток, как указано в следующих параграфах.

### Примечание.

Если подключен режим энергосбережения (см. параграф «6.4 Общая информация»), для подачи напитка могут потребоваться несколько секунд ожидания.

## 9.4 Регулировка количества пены

Поворотом регулятора плотности пены (E3) выбирается количество молочной пены, которая подается во время приготовления молочных напитков.

Положение регулятора	Рекомендуется для...
 Легкая	<ul style="list-style-type: none"> <li>• Caffelatte</li> <li>• Теплое молоко (не вспененное)</li> </ul>
 Густая	<ul style="list-style-type: none"> <li>• Latte Macchiato</li> <li>• Flat White</li> <li>• Cortado</li> </ul>
 Насыщенная	<ul style="list-style-type: none"> <li>• Cappuccino</li> <li>• Cappuccino Mix</li> <li>• Espresso Macchiato</li> <li>• Cappuccino +</li> <li>• Теплое молоко (вспененное)</li> </ul>

## 9.5 Приготовление молочных напитков

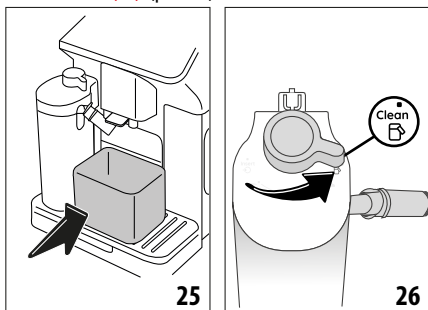
Нажмите непосредственно на главной странице (C) изображение требуемого напитка (C7).

Как и для кофейных напитков, можно индивидуально настроить напиток, нажав панель индивидуальных настроек (C8) под изображением на главной странице.

## 9.6 Очистка графина молока после каждого использования

После каждого приготовления молочного напитка машина запрашивает выполнение функции CLEAN, чтобы очистить крышку кувшина для молока (E1). Для запуска очистки выполните следующее:

1. Оставьте кувшин для молока в машине (нет необходимости опорожнять контейнер для молока).
2. Установите чашку или другую емкость под узлом подачи молока (E5) (рис. 25).



3. Поверните рукоятку регулировки пены/очистки (E3) в положение «Clean» (рис. 26): из узла подачи молока будут поданы горячая вода и пар. Очистка остановится автоматически.
4. Установите ручку регулировки на один из уровней плотности пены.

### Если необходимо выполнить несколько последовательных циклов приготовления:

- Чтобы продолжить последующие циклы приготовления, когда появится сообщение о необходимости очистки кувшина (рукоятка в положении «Clean»), нажмите «Отмена». Выполните очистку кувшина для молока после последнего цикла приготовления.

### По окончании приготовления емкость для молока пуста или молока недостаточно для приготовления других напитков.

- После выполнения Очистка графина молока (рукоятка в положении «Clean»), установите кувшин для молока и очистите все компоненты согласно процедуре, указанной в параграфе «13.11 Очистка графина молока (E)».

### По окончании приготовления имеется достаточно молока для приготовления других напитков

- После выполнения Очистка графина молока (рукоятка в положении «Clean»), извлеките кувшин для молока и сразу поместите его в холодильник. Кувшин Lattecrema Hot ☺ можно хранить в холодильнике не более 2 дней: затем выполните очистку всех компонентов, согласно процедуре, приведенной в разделе «13.11 Очистка графина молока (E)».

### Внимание!

Если кувшин для молока остается вне холодильника более **30 минут**, снимите и очистите все компоненты согласно процедуре, указанной в параграфе «13.11 Очистка графина молока (E)».

### Общие указания после приготовления молочных напитков:

- Если очистка не выполнена, а главной странице появляется символ ☹, который напоминает, что необходимо выполнить очистку кувшина для молока.
- В некоторых случаях для очистки необходимо дождаться, пока кофемашина нагреется.
- Чтобы получить правильную очистку, дождаться окончания функции CLEAN. Функция выполняется автоматически. Запрещено останавливать ее выполнение.

## 10. ПОДАЧА ГОРЯЧЕЙ ВОДЫ

1. Вставьте узел подачи горячей воды (D5) в машину (рис. 4).
2. Установите под узлом подачи чашку.

### Прямой выбор:

3. Нажмите непосредственно на главной странице (C) изображение горячей воды: начнется подача, которая автоматически остановится.

### Настройка количества:



3. Нажмите (C8) под изображением горячей воды: на дисплее появится количество для выбора.
4. Нажмите «Подать»: начнется приготовление, которое автоматически отключится.

### Примечание.

- Чтобы остановить подачу вручную, нажмите кнопку «Стоп» или «Отмена».
- Как только она автоматически прервется, подачу можно увеличить, нажав кнопку «Extra».

## 11. ФУНКЦИЯ «Му» (только горячие напитки)

Функция «Му» позволяет выбрать количество каждого ингредиента, используемого для приготовления требуемого горячего напитка.

1. Убедитесь, что профиль (С7), где требуется индивидуально подобрать напиток, активен.
2. Нажмите на панель индивидуальных настроек (С8) под изображением, относящимся к желаемому напитку.
3. Нажмите .
4. Нажмите «Начать» и следуйте указаниям.
5. Если это предусмотрено при приготовлении напитка, выберите требуемую крепость и нажмите «Далее».
6. Убедитесь, что чашка под узлом подачи кофе (А16) имеет правильный размер и нажмите «Подать», чтобы начать подачу.
7. По мере подачи растущая шкала заполняется. При достижении минимального программируемого количества активируется кнопка «Стоп». Символ  указывает на заводское значение.
8. Нажмите «Стоп», когда в чашке будет необходимое количество.
9. Если результат является тем, который требуется, нажмите «Сохранить» для сохранения нового количества в выбранном профиле или «Отмена» для возврата к предыдущим параметрам.
10. Нажмите «X» для возврата на главную страницу.

#### Примечание.




- Если вы выбрали сохранение, новые настройки останутся в памяти ТОЛЬКО в выбранном профиле.
- Индивидуальный подбор одного напитка автоматически означает то же действие для соответствующего двойного напитка. Кофемашина выводит сообщение: «Знач. сохр. в двойном и одинарном рецепте».
- Можно выйти из режима программирования в любой момент, нажав «X»: введенные значения не будут сохранены.
- Чтобы отключить функцию и приготовить напиток с другими параметрами, нажмите на панели настройки напитка: на экране нажмите , чтобы отключить функцию () и вернуться к заводским настройкам.
- Чтобы перепрограммировать напиток «Му», необходимо вернуть его к заводским настройкам: нажмите на панель настройки напитка и убедитесь, что функция включена (). Нажмите «Сброс», чтобы восстановить заводские настройки напитка. Затем приступайте к перепрограммированию напитка.

Таблица количества напитков		
Напиток	Стандартное количество	Программируемое количество
Espresso	40 мл	20–180 мл

<b>2X Espresso</b>	40 мл + 40 мл	20–180 мл + 20–180 мл
<b>Кофе</b>	180 мл	100–240 мл
<b>Long</b>	160 мл	115–250 мл
<b>Doppio+</b>	120 мл	80–180 мл
<b>Americano</b>	150 мл	70–480 мл
<b>Горячая вода</b>	250 мл	20–420 мл

## 12. ВЫБОР ЛИЧНОГО ПРОФИЛЯ

Можно внести в память различные профили, каждому из которых соответствует отдельная пиктограмма.

В каждом профиле в память вносятся персональные настройки напитков, а порядок, в котором отображаются все напитки, зависит от частоты выбора.


### Для выбора профиля выполните следующее:

1. На главной странице (С) нажмите на текущий профиль (С1), появится список профилей, которые можно выбрать.
2. Выберите нужный профиль.

### Чтобы добавить новый профиль:


1. На главной странице (С) нажмите на текущий профиль (С7), появится список профилей, которые можно выбрать.
2. Нажмите «+Добав.» и создайте новый профиль
3. Нажмите «Изм.», чтобы изменить изображение и цвет профиля.
4. Чтобы переименовать профиль, нажмите на существующее имя внизу профиля, после чего откроется клавиатура. Введите новое имя и нажмите «ОК».
5. Нажмите «Сохранить».
6. Новый профиль создан. Нажмите «X» для возврата на главную страницу.

### Чтобы изменить существующий профиль:

1. На главной странице (С) нажмите на текущий профиль (С1), появится список профилей, которые можно выбрать.
2. Нажмите  в профиле, который вы хотите изменить.
3. Нажмите «Изм.», чтобы изменить изображение и цвет профиля.
4. Чтобы переименовать профиль, нажмите на существующее имя внизу профиля, после чего откроется клавиатура. Введите новое имя и нажмите «ОК».
5. После внесения всех необходимых изменений нажмите «Сохранить».

### Чтобы удалить существующий профиль:



1. На главной странице (С) нажмите на текущий профиль (С1), появится список профилей, которые можно выбрать.
2. Нажмите  в профиле, который вы хотите удалить.
3. Нажмите «Удалить».
4. Подтвердите операцию, нажав «Да».
5. Нажмите «X» для возврата на главную страницу.

**Примечание.**

Когда выбор сделан, цвета шкал в настройках напитка будут того же цвета, что и профиль.

## 13. ОЧИСТКА



### 13.1 Очистка кофемашины



Периодической очистке подлежат следующие части прибора:

- внутренний контур машины;
- контейнер для кофейной гущи (A10);
- поддон для сбора капель (A14) и решетка поддона (A12);
- Внутренняя часть машины
- бачок для воды (A9);
- воронка для засыпки предварительно молотого кофе (A3);
- узел подачи кофе (A16);
- съемный заварочный узел (A6), доступен после открытия служебной дверцы (A5);
- контрольная панель (B);
- кувшин для молока (E).

**Внимание!**

- Не используйте для чистки кофемашины растворители, абразивные моющие средства или спирт. Суперавтоматы De'Longhi не требуют использования химических добавок для очистки.
- Не используйте металлические предметы для удаления накипи или отложений кофе, поскольку они могут поцарапать металлические или пластмассовые поверхности.

можно мыть в посудомоечной машине	только ручная мойка
	
решетка поддона (A12)	поддон для сбора капель (A14)
кувшин для молока (E)	контейнер для кофейной гущи (A10)
	подставка для чашек (A11)

можно мыть в посудомоечной машине	только ручная мойка
	
	бачок для воды (A9)
	выдвижной заварочный узел (A6)

### 13.2 Очистка внутреннего контура машины

В случае простоя более 3-4 дней настоятельно рекомендуется перед повторным использованием машины опорожнить резервуар для воды (A9) и наполнить его свежей питьевой водой, включить машину и выполнить 2-3 промывки, выбрав функцию «Ополаскивание» (параграф «б.1 Ополаскивание»).

**Примечание.**

После выполнения этой очистки нормальным явлением будет вода в контейнере для кофейной гущи (A10).

### 13.3 Очистка контейнера для кофейной гущи

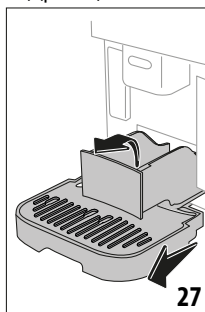
Когда машина этого требует, ее необходимо опорожнить и очистить. Пока не будет вставлен контейнер для гущи (A10), кофемашина не сможет приготовить кофе. Прибор сообщает о необходимости очистить контейнер, даже если он еще не наполнился, если прошли 72 часа после первого приготовления (чтобы отсчет 72 часов был правильным, машина должна быть всегда подключена к электропитанию).

**Внимание! Опасность ожогов**

Если последовательно готовятся несколько молочных напитков, металлическая подставка для чашек (A11) нагревается. Дождитесь ее охлаждения и берите ее только за переднюю часть.

Чтобы выполнить очистку (на включенном приборе):

1. Достаньте поддон для сбора капель (A14) и контейнер для гущи (A10) (рис. 27).



2. Опорожните и тщательно очистите поддон для сбора капель и контейнер для кофейной гущи с помощью

кисти, убедившись в том, что остатки кофейной гущи не остались на дне.

3. Поставьте на место поддон для сбора капель вместе с решеткой (A12) и контейнером для кофейной гущи.

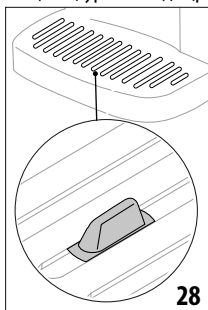
#### **Внимание!**

- При извлечении поддона для сбора капель обязательно опорожняйте и контейнер для кофейной гущи, даже если он почти не заполнен. Если не выполнять такую операцию, то при последующих приготовлениях кофе контейнер для гущи переполнится, что приведет к засорению кофемашины.

### **13.4 Очистка поддона для сбора капель и решетки поддона**

#### **Внимание!**

Поддон для сбора капель (A14) имеет поплавковый индикатор (A13) (красного цвета) уровня воды (рис. 28).



До того, как индикатор начнет выходить из подставки для чашек (A11), необходимо слить и очистить поддон. В противном случае вода может перелиться через край и повредить кофемашину, опорную поверхность или зону вокруг. Чтобы снять поддон для сбора капель, выполните следующее:

1. Извлеките поддон для сбора капель вместе с решеткой (A12) и подставкой и контейнер для кофейной гущи (A10) (рис. 27).
2. Проверьте состояние поддона для сбора конденсата красного цвета (A15) и опорожните его при необходимости.
3. Снимите подставку для чашек, решетку поддона, затем опорожните поддон для сбора капель и опорожните контейнер для гущи, вымойте все компоненты.
4. Установите в машину поддон для сбора капель вместе с решеткой, подставку и контейнер для кофейной гущи.

#### **Внимание!**

При извлечении поддона для сбора капель обязательно опорожняйте контейнер для кофейной гущи, даже если он не заполнен до конца. Если не выполнять такую опе-

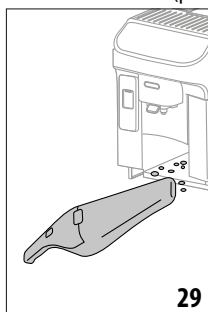
рацию, то при последующих приготовлениях кофе контейнер для гущи переполнится, что приведет к засорению кофемашины.

### **13.5 Очистка внутренней части машины**

#### **Опасность электрических поражений!**

Перед выполнением любой операции по очистке внутренних частей необходимо выключить прибор (см. «5. Выключение прибора») и отсоединить его от электросети. Ни в коем случае не опускайте прибор в воду.

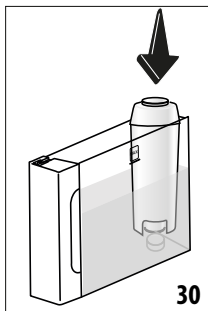
1. Периодически (примерно раз в месяц) проверяйте чистоту кофемашины изнутри (для этого достаточно снять поддон (A14) для сбора капель). При необходимости удалите кофейные отложения кисточкой из комплекта поставки и губкой.
2. Соберите все остатки пылесосом (рис. 29).



### **13.6 Очистка бачка для воды**

Периодически (один раз в месяц) и при каждой замене фильтра смягчения воды (D4) очищайте бачок для воды (A9).

1. Достаньте бачок для воды (рис. 2), снимите фильтр смягчения воды (если есть) и промойте его под проточной водой.
2. Опорожните бачок для воды и промойте его теплой водой (около 40 °C), воспользовавшись, при необходимости, чистой мягкой тканью. Тщательно промойте питьевой водой.
3. Вставьте на место фильтр (рис. 30), если он был извлечен, заполните бачок свежей водой до уровня МАХ (рис. 3) и вставьте бачок на место.



4. (только если вставлен фильтр для умягчения воды). Подайте 100 мл горячей воды, чтобы реактивировать фильтр.

**Примечание.**

В случае простоев свыше 3 дней рекомендуется выполнить очистку бачка, как указано выше.

**13.7 Очистка воронки для засыпки молотого кофе**

Периодически (примерно один раз в месяц) выполняйте очистку воронки для засыпки предварительно молотого кофе (A3). Выполните следующие действия:

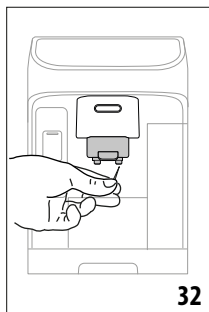
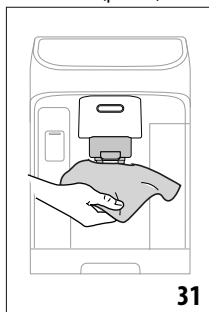
1. Выключите машину (см. главу «5. Выключение прибора»).
2. Откройте дверцу воронки
3. Чистите воронку щеткой.
4. Закройте дверцу.

**Внимание!**

После очистки не забудьте проверить, нет ли каких-либо принадлежностей в воронке: наличие посторонних предметов внутри воронки при работе может повредить машину.

**13.8 Очистка носиков узла подачи кофе**

1. Регулярно очищайте узел подачи кофе ((A16) губкой или тряпкой (рис. 31).
2. Убедитесь, что отверстия узла подачи кофе не закупорены. При необходимости удалите кофейные отложения зубочисткой (рис. 32).



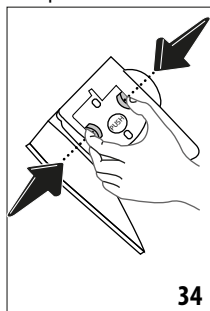
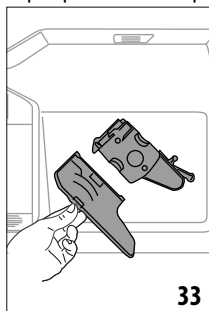
**13.9 Очистка съёмного заварочного узла**

Заварочный узел (A6) необходимо очищать не реже одного раза в месяц.

**Внимание!**

Нельзя вынимать заварочный узел, когда прибор включен.

1. Убедитесь в том, что прибор правильно выполнил процедуру отключения (см. главу «5. Выключение прибора»).
2. Извлеките бачок для воды (A9) (рис. 2).
3. Откройте дверцу заварочного узла (A5) (рис. 33), который расположен на правой стороне.



4. Нажмите вовнутрь две цветные кнопки расщепления и одновременно потяните заварочный узел наружу (рис. 34).
5. Опустите примерно на 5 минут заварочный узел в воду, затем промойте его под краном.

**Внимание!**

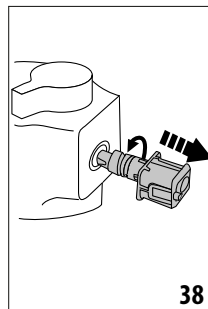
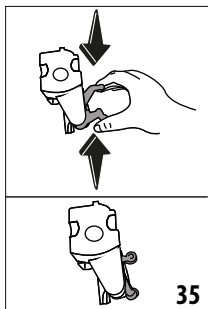
ОПОЛАСКИВАТЬ ТОЛЬКО ВОДОЙ.

ЗАПРЕЩЕНЫ МОЮЩИЕ СРЕДСТВА. ЗАПРЕЩЕНА МОЙКА В ПОСУДОМОЕЧНОЙ МАШИНЕ

6. Очистите заварочный узел без использования моющих средств, чтобы не повредить его.
7. Кисточкой очистите гнездо заварочного узла от остатков кофе, которые можно увидеть через дверцу (A5).
8. После очистки вставьте на место заварочный узел, заведя его в опору. Потом нажмите на PUSH до щелчка.

**Примечание.**

Если заварочный узел вставляется с трудом, необходимо (перед установкой на место) придать ему нужный размер, нажав на два рычага (рис. 35).



9. После установки узла убедитесь в том, что две цветные кнопки вышли наружу.
10. Закройте дверцу заварочного узла.
11. Установите на место бак для воды.

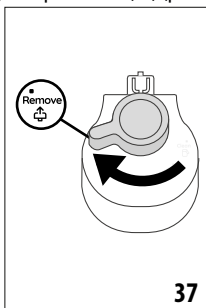
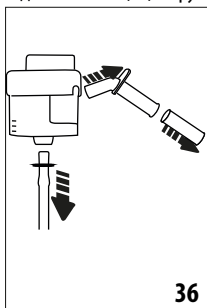
### 13.10 Очистка панели управления (В)

1. Выключите машину, нажав кнопку (B1).
2. Протрите мягкой неабразивной тканью.
3. На более стойких отпечатках применяйте большее усилие, но никогда не нажимайте чрезмерно.

### 13.11 Очистка графина молока (Е)

Эта операция гарантирует оптимальные результаты с течением времени. Выполните следующие действия:

1. Снимите крышку кувшина для молока (E1) (рис. 21).
2. Снимите узел подачи молока (E5), удлинитель узла подачи молока (E6) и трубку забора молока (E7) (рис. 36).



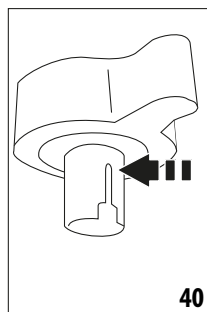
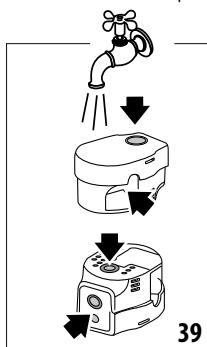
3. Поверните по часовой стрелке рукоятку регулировки пены (E3) до положения <sup>Remove</sup> (рис. 37) и снимите ее.
4. Поверните против часовой стрелки и извлеките соединитель-муфту кувшина для молока (E4) (рис. 38).

5. Вымойте в посудомоечной машине (рекомендуется) или вручную, как указано ниже:

- **В посудомоечной машине:** Тщательно промойте все компоненты горячей питьевой водой (минимум 40 °C), затем поместите их на верхнюю полку посудомоечной машины и запустите программу мойки при температуре 50 °C, например, ECO standard.

- **Вручную:** Тщательно промойте все компоненты горячей питьевой водой (минимум 40 °C), чтобы удалить видимые остатки молока, следя за тем, чтобы вода прошла через все отверстия в крышке (рис. 39). Затем погрузите все компоненты (включая кувшин для молока (E2)) не менее чем на 30 минут в горячую питьевую воду (не менее 40 °C) со средством для мытья посуды. Затем тщательно промойте под горячей питьевой водой все компоненты, как описано выше, протирая их руками по отдельности.

6. Следите, чтобы в выемке и в канале под рукояткой (рис. 40) не было остатков молока. При необходимости прочистите канал с помощью зубочистки.



7. Убедитесь также, что трубка всасывания молока и трубка подачи не засорены остатками молока.
8. Высушите все компоненты сухой чистой тканью.
9. Соберите все компоненты крышки.
10. Установите крышку на контейнер для молока.

### Примечание.


Машина периодически напоминает о необходимости тщательной очистки кувшина для молока, предлагая правильную периодичность очистки.

## 14. УДАЛЕНИЕ НАКИПИ

### Внимание!

- Перед применением прочитайте инструкции и этикетку средства для удаления накипи на упаковке средства.
- Рекомендуется использовать только средство для удаления накипи компании De'Longhi. Использование неподходящих средств, а также нерегулярное удаление накипи могут вызвать неисправности, на которые не распространяется гарантия производителя.
- Средство для удаления накипи может повредить хрупкие поверхности. Если средство случайно прольется, немедленно высушите его.

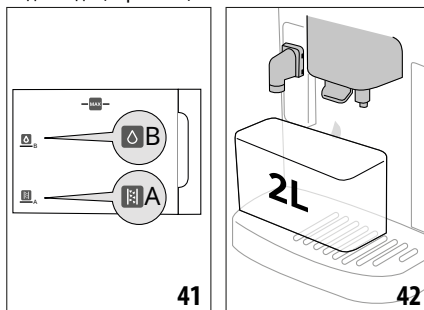
Для удаления накипи	
Средство для удаления накипи	Средство для удаления накипи De'Longhi
Емкость	Рекомендованный объем: 2 л
Время	~25 мин

Удалите накипь в машине, когда на главной странице (С) появится соответствующее сообщение: если будет принято решение приступить к удалению накипи немедленно, нажмите «Да» и выполните действия, начиная с пункта (4). Чтобы отложить удаление накипи, нажмите «Отмена», на главной странице символ  (С3) напоминает, что прибор нуждается в удалении накипи. (Сообщение будет появляться при каждом включении).

Для доступа в меню удаления накипи:

1. На главной странице нажмите пиктограмму меню настроек (С6).
2. Прокрутите страницы меню до отображения пункта «Удаление накипи».
3. Нажмите «Да», чтобы начать управляемую процедуру удаления накипи (или «Подробнее», чтобы получить дополнительную информацию).
4. Вставьте узел подачи воды (D5) (рис. 4).
5. Достаньте и опорожните поддон для сбора капель (A14) и контейнер для гуаши (A10) (рис. 24), затем установите оба на место и нажмите «Далее».
6. Достаньте бачок для воды (A9), поднимите крышку (A8), снимите фильтр (если установлен) (D4) и нажмите «Далее».
7. Полностью опорожните бачок и нажмите «Далее».

8. Залейте в бачок для воды средство для удаления накипи до уровня А (соответствует упаковке на 100 мл), указанного на внутренней стороне бачка. Добавьте воду (один литр) до уровня В (рис. 41). Установите на место бачок для воды (с крышкой) и нажмите «Начать».



9. Поместите под узлами подачи пустую емкость минимальным объемом 2 литра (рис. 42). Нажмите кнопку «Готово» для запуска процесса.

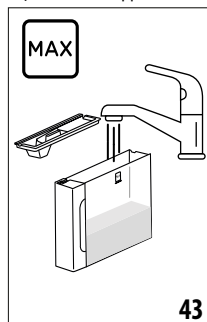
### Внимание! Опасность ожогов

Из узлов подачи выходит горячая вода, содержащая кислоты. Следите за тем, чтобы на вас не попал такой раствор.

10. Запускается программа удаления накипи, а раствор для удаления накипи выходит как из узла подачи горячей воды, так и из узла подачи кофе. Автоматически выполняется ряд промывок в установленные промежутки, чтобы удалить остатки отложений изнутри машины.

Через 15 минут прибор остановит удаление накипи.

11. Теперь прибор готов к процессу промывки свежей водой. Опорожните емкость для сбора раствора для удаления накипи и извлеките бачок для воды, опорожните его, ополосните проточной водой, заполните чистой водой до уровня MAX и установите бачок в машину (рис. 43). Нажмите «Далее».



12. Поместите под узлами подачи пустую емкость, использованную для сбора раствора удаления накипи, и нажмите «Да» для запуска процесса промывки.
13. Горячая вода будет поступать как из узла подачи горячей воды, так и из узла подачи кофе.
14. Когда вода в бачке закончилась, слейте емкость, использованную для сбора промывочной воды.
15. Достаньте бачок для воды, установите, если был ранее снят, фильтр смягчения воды. Нажмите «Далее» для продолжения.
16. Заполните бачок свежей водой до уровня МАХ, установите его на машину и нажмите «Да» для продолжения.
17. Поместите под узлами подачи пустую емкость, использованную для сбора раствора удаления накипи, и нажмите «Да» для запуска еще одного цикла промывки.
18. Когда вода в бачке закончится, опорожните емкость, использованную для сбора промывочной воды, снимите, опорожните и установите на место поддон для сбора капель (А14) и контейнер для гущи (А10) и нажмите «Далее».
19. Достаньте бачок для воды, заполните его до уровня тах и установите на машину.
20. Процесс удаления накипи завершен, нажмите «Ок». Прибор выполняет быстрый нагрев и после его завершения возвращается к главной странице.

#### **Примечание.**

- Если цикл удаления накипи не закончен правильно (напр., отсутствие электроэнергии), машина запросит повторить всю процедуру.
- Естественно, что после завершения цикла удаления накипи остается вода в контейнере для кофейной гущи (А10).
- Прибор запрашивает третий цикл промывки в том случае, если бачок для воды не заполнен до уровня МАХ. Это необходимо, чтобы гарантировать отсутствие средства для удаления накипи внутри прибора. Перед началом промывки следует опорожнить поддон для сбора капель.

## **15. ФИЛЬТР ДЛЯ СМЯГЧЕНИЯ ВОДЫ**

### **15.1 Установка фильтра**

Для установки фильтра выполните следующие действия:


1. Нажмите на меню настроек (С6).
2. Прокрутите страницы до отображения пункта «Фильтр для воды».
3. Нажмите «Да», чтобы перейти к мастеру настроек.

4. Выполните действия с пункта (18) параграфа «Установка фильтра для смягчения воды» главы «Первое включение прибора».

#### **Примечание.**

Срок действия фильтра составляет два месяца при нормальном использовании прибора. Если прибор простаивает с уже установленным в нем фильтром, максимальный срок равен 3-м неделям.

### **15.2 Замена или снятие фильтра**

Замените фильтр (D4), когда на главной странице (С) появится соответствующее сообщение. Если будет принято решение выполнить замену немедленно, нажмите «Да» и выполните операции с пункта (18). Чтобы отложить замену на позднее время, нажмите «Отмена». На дисплее символ  будет напоминать, что необходимо заменить фильтр.

Для замены выполните следующее:

1. Нажмите на меню настроек (С6).
2. Прокрутите страницы до отображения пункта «Фильтр для воды», затем нажмите «Подробн.».
3. Нажмите «Да», чтобы перейти к мастеру настроек.
4. Достаньте бачок для воды (А9) и отработанный фильтр.
5. Чтобы снять фильтр, нажмите «ОК».
6. Чтобы установить новый фильтр, нажмите «Да». Выполните операции, указанные в параграфе «Установка фильтра для смягчения воды» главы «Первое включение прибора» с пункта (18).

#### **Примечание.**

Через два месяца использования (см. отметки в календаре) или в случае простоя прибора на протяжении 3 недель необходимо заменить фильтр даже в том случае, если машина еще не подала сигнал о замене.

## **16. ТЕХНИЧЕСКИЕ ДАННЫЕ**

Напряжение:	220–240 В~ 50–60 Гц макс. 10 А
Мощность:	1450 Вт
Давление:	1,5 МПа (15 бар)
Емкость бачка для воды:	1,9 л
Размеры LxPxH:	240x440x360mm
Длина шнура:	1200 мм
Вес (отличается в зависимости от модели):	9,5 кг
Макс. емкость контейнера для зерен:	250 г

Компания De'Longhi оставляет за собой право в любое время изменять технические и эстетические характеристики изделий, сохраняя неизменными их функциональность и качество.

## 16.1 Рекомендации по энергосбережению



- Чтобы снизить энергопотребление после подачи одного или нескольких напитков, снимите графины для молока или принадлежности.
- Задайте автовыключение через 15 минут (см. параграф «6.5 Автовыключение»).
- Включите режим энергосбережения (см. параграф «6.4 Общая информация»).
- Когда машина этого требует, выполните цикл удаления накипи и/или замену фильтра для смягчения воды.



## 17. СООБЩЕНИЯ, ОТОБРАЖАЕМЫЕ НА ДИСПЛЕЕ

ВЫВЕДЕННОЕ СООБЩЕНИЕ	ЗНАЧЕНИЕ	РЕШЕНИЕ
Время заполнить бак для воды свежей водой	В бачке (A9) недостаточно воды.	Извлеките бачок и наполните его свежей водой до максимального уровня (рис. 41), затем вставьте его в машину.
Вы могли бы установить бачок для воды?	Бачок (A9) установлен неправильно.	Правильно вставьте бачок в машину, нажав его до упора.
Вы могли бы слить лоток для сбора капель и контейнер для гущи? Наполните бачок для воды свежей водой	Воды в бачке (A9) недостаточно и контейнер для кофейной гущи полон (A10).	Извлеките бачок и наполните его свежей водой до максимального уровня (рис. 41), затем вставьте его в машину. Выполните очистку контейнера для кофейной гущи, как описано в разд. "13.3 Очистка контейнера для кофейной гущи".
Вы могли бы установить блок подачи?	После очистки не был установлен на место заварочный узел (A6).	Вставьте заварочный узел, как описано в пар. "13.9 Очистка съемного заварочного узла".
Пора опорожнить контейнер для кофейной гущи и поддон для сбора капель. Даже если они не полные, регулярно опорожняйте их.	Контейнер для кофейной гущи (A10) полон.	Выполните очистку, как указано в пар. "13.3 Очистка контейнера для кофейной гущи".
Вставьте контейнер для гущи и поддон для сбора капель	Контейнер для гущи (A10) и (или) поддон для сбора капель (A14) неправильно установлены или отсутствуют.	Установите поддон для сбора капель вместе с контейнером для гущи и нажмите до упора.
Вы добавляли молотый кофе? Добавьте его сейчас. Всего одну мерную ложку!	Было выбрано приготовление напитка с молотым кофе, но было добавлено недостаточно молотого кофе.	Убедитесь, что воронка (A3) не закупорена, засыпьте мерную ложку без горки (D2) предварительно молотого кофе и нажмите «Ok» на дисплее. Следуйте инструкциям из пар "8.4 Приготовление напитка из предварительно молотого кофе".
Ой, похоже, закончились кофейные зерна. Пора добавить их.	Закончился кофе в зернах.	Заполните контейнер для зерен (A4) и нажмите «Готово», следуйте инструкциям на дисплее, чтобы возобновить подачу.
		→

<b>ВЫВЕДЕННОЕ СООБЩЕНИЕ</b>	<b>ЗНАЧЕНИЕ</b>	<b>РЕШЕНИЕ</b>
Вставьте узел подачи воды	Узел подачи (D5) не вставлен правильно или отсутствует.	Установите узел и протолкните его до упора (рис. 4), кофемашина подаст звуковой сигнал (если подключена функция звукового предупреждения).
Не могли бы вы установить графин LatteCrema Hot?	Кувшин для молока (E) не вставлен правильно или отсутствует.	Установите кувшин для молока до упора, кофемашина подаст звуковой сигнал (если подключена функция звукового предупреждения).
Я выполняю очистку. Скоро я снова буду к Вашим услугам	Прибор обнаружил загрязнения внутри.	Подождите, пока прибор не придет в режим готовности, а затем вновь выберите желаемый напиток. Если проблема не устранена, обратитесь в сервисный центр.
Новые настройки не были сохранены	Во время индивидуального подбора напитка (см. гл. "11. Функция «Му» (только горячие напитки)") приготовление было прервано нажатием «X», либо сработал аварийный сигнал.	Нажмите «X», чтобы вернуться на главную страницу (C) для просмотра аварийного сигнала, который стал причиной остановки. Следовать инструкциям, касающимся аварийного сигнала (см. гл. "17. Сообщения, отображаемые на дисплее")
Извините, я не могу закончить приготовление напитка. Уменьшите крепость и повторите	Слишком мелкий помол, кофе выходит медленно или не выходит вообще.	Нажмите ОК для возврата на главную страницу. Выберите более низкую крепость (см. "8.3 Персонализированные кофейные напитки") и повторите попытку подачи напитка.
Я не могу закончить приготовление напитка Отрегулируйте кофемолку, повышая уровень помола на 1 позицию за раз (+1)	Слишком мелкий помол, кофе выходит медленно или не выходит вообще.	Нажмите «Ok» и выполните регулировку кофемолки (см. пар. "6.11 Настройки кофемолки")
Я не могу закончить приготовление напитка Уменьшите количество молотого кофе и повторите попытку..	Использовано слишком много молотого кофе	Уменьшите количество молотого кофе (макс. одну мерную ложку). Нажмите «Ok» для возврата на главную страницу (C).
Я не могу закончить приготовление напитка Уменьшите количество молотого кофе и повторите попытку.	Использовано слишком много молотого кофе	Выберите меньшую крепость (см. "8.3 Персонализированные кофейные напитки") или уменьшите количество предварительно молотого кофе (максимум 1 мерная ложка). Нажмите «Ok» для возврата на главную страницу или дождитесь, когда сообщение исчезнет.
Поставьте емкость под узел подачи молока. Поверните ручку в положение CLEAN	Был приготовлен напиток с молоком, необходимо очистить кувшин для молока (E).	Очистите кувшин, следуя инструкциям, приведенным в разд. "9.6 Очистка графина молока после каждого использования".
		→



ВЫВЕДЕННОЕ СООБЩЕНИЕ	ЗНАЧЕНИЕ	РЕШЕНИЕ
Помните, что необходимо поставить графин молока в холодильник	Было подано молоко и кувшин для молока (E) все еще вставлен в машину.	Извлеките кувшин для молока и поместите его в холодильник.
Требуется удаление накипи. Вы готовы, чтобы начать? (~ 30 мин.)	Указывает, что необходимо удалить накипь из машины.	Если вы хотите выполнить удаление накипи, нажмите «Ок» и следуйте указаниям мастера настроек. В противном случае нажмите «Отмена», в этом случае на главной странице (C) появится символ  (C3), напоминающий о необходимости выполнить удаление накипи (см. гл. "14. Удаление накипи").
Необходимо заменить водяной фильтр. Вы готовы, чтобы начать?	Фильтр для смягчения воды (D4) отработан.	Нажмите «Да» для замены/снятия фильтра или «Отмена», если хотите сделать это в другой раз. Следуйте инструкциям из гл. "15. Фильтр для смягчения воды".
Что-то не так: обратитесь к руководству пользователя, чтобы исправить ситуацию	Прибор внутри слишком загрязнен.	Тщательно очистите прибор, как описано в гл. "13. Очистка". Если после очистки машина опять выводит это сообщение, обратитесь в службу поддержки клиентов и (или) в авторизованный сервисный центр
Упс, процесс был прерван	Удаление накипи прервано или выполнено неправильно.	Нажмите «Ок», чтобы продолжить (см. гл. "14. Удаление накипи").
Водяной контур пуст. Вы готовы к наполнению?	Гидросистема пуста.	Нажмите «Да» для заполнения контура, подача остановится автоматически. Нормальным явлением будет небольшое количество воды в поддоне для сбора капель (A14) после наполнения. Если неполадка не устранена, убедитесь, что бачок для воды (A9) установлен до упора.
	Был установлен новый фильтр смягчения воды. (D4)	Убедитесь, что правильно выполнены инструкции по установке нового фильтра (пар. "15.1 Установка фильтра" и "15.2 Замена или снятие фильтра"). Если проблема не устранена, снимите фильтр (пар. "15.2 Замена или снятие фильтра").
	Указывает на подключенную функцию энергосбережения.	Чтобы отключить функцию энергосбережения, выполните инструкции из пар. "6.4 Общая информация".
	Напоминает о необходимости удаления накипи из машины.	Необходимо как можно быстрее выполнить программу по удалению накипи, описанную в главе "14. Удаление накипи".
→		


ВЫВЕДЕННОЕ СООБЩЕНИЕ	ЗНАЧЕНИЕ	РЕШЕНИЕ
	Напоминает, что необходимо заменить фильтр. (D4)	Замените фильтр или снимите его согласно инструкциям из гл. “15. Фильтр для смягчения воды”.
	Не забудьте выполнить Очистка графина молока (E).	Очистите кувшин, следуя инструкциям, приведенным в разд. “9.6 Очистка графина молока после каждого использования”.

## 18. УСТРАНЕНИЕ НЕИСПРАВНОСТЕЙ

Ниже перечислены некоторые возможные неисправности.

Если проблема не может быть устранена описанным образом, необходимо обратиться в центр технической поддержки.

НЕИСПРАВНОСТЬ	ВОЗМОЖНАЯ ПРИЧИНА	РЕШЕНИЕ
Прибор не включается	Штепсель не включен в розетку.	Подключите штепсель в розетку (рис. 1).
Кофе не горячий.	Внутренние контуры кофемашины охладились, так как после последнего приготовления кофе прошло более 2–3 минут.	Перед приготовлением кофе нагрейте внутренние контуры с помощью промывки, для этого используйте специальную функцию (см. пар. “6.1 Ополаскивание”).
	Задана слишком низкая температура кофе.	Задайте более высокую температуру кофе в меню настроек (С6) (см. пар. “6.6 Температура кофе”).
	Чашки не были предварительно нагреты.	Подогрейте чашки путем их ополаскивания горячей водой (примечание: можно использовать функцию горячей воды).
	Необходимо удалить накипь из машины.	Выполните действия из гл. “14. Удаление накипи». Затем проверьте степень жесткости воды («Измерение жесткости воды») и убедитесь, что настройки прибора соответствуют фактической жесткости («Настройка жесткости воды»).
Кофе недостаточно крепкий или мало пенки.	Слишком крупный помол кофе.	Войдите в меню настроек (С6) и следуйте указаниям, чтобы отрегулировать помол. Результат заметен только после приготовления 3 порций кофе (см. пар. «6.11 Настройки кофемолки»).
	Не подходит тип кофе.	Используйте тип кофе для кофемашин эспрессо.
	Кофе не свежий.	Упаковка кофе была открыта много времени назад, поэтому кофе потерял свой вкус.
Кофе выходит слишком медленно или по каплям.	Слишком мелкий помол кофе.	Войдите в меню настроек (С6) и следуйте указаниям, чтобы отрегулировать помол. Результат заметен только после приготовления 3 порций кофе (см. пар. «6.11 Настройки кофемолки»).
		→

<b>НЕИСПРАВНОСТЬ</b>	<b>ВОЗМОЖНАЯ ПРИЧИНА</b>	<b>РЕШЕНИЕ</b>
Кофе не выходит из одного или обоих носиков узла подачи.	Носики узла подачи кофе (A16) закупорены.	Очистите узел подачи кофе губкой или зубочисткой.
Кофе получился водянистым.	Воронка (A3) засорилась.	Очистите воронку с помощью кисточки, как описано в пар. "13.7 Очистка воронки для засыпки молотого кофе".
Слабая подача напитка	Недостаточно воды в бачке (A9)	Всегда наполняйте бачок до уровня MAX.
Прибор не подает кофе.	Прибор обнаружил загрязнения внутри. На дисплее отображается сообщение «Выполняется очистка...».	Подождите, пока прибор не придет в режим готовности, а затем вновь выберите желаемый напиток. Если проблема не устранена, обратитесь в сервисный центр.
Заварочный узел (A6) нельзя снять.	Выключение не было выполнено правильно	Выполните выключение нажатием кнопки  (B1) (см. гл. "5. Выключение прибора").
После завершения удаления накипи прибор требует третью промывку.	В процессе двух циклов промывки бачок (A9) не был наполнен до уровня MAX	Выполните запрос прибора, но сначала опорожните поддон для сбора капель (A14), чтобы избежать перелива воды.
Молоко не выходит из узла подачи молока (E5).	Крышка (E1) кувшина для молока загрязнена	Очистите крышку контейнера для молока, как описано в пар. "13.11 Очистка графина молока (E)".
	Крышка (E1) установлена неправильно.	Правильно установите все компоненты, как указано в пар. "9.1 Подготовка кувшина для молока (E)"
Молоко выходит крупными пузырями или разбрызгивается из узла подачи молока (E5) либо плохо пенится.	Молоко недостаточно холодное или тип молока не подходит для приготовления требуемого напитка.	Для получения оптимальных результатов, убедитесь, что вы используете правильный тип молока (см. пар. "9.2 Какое молоко использовать?"). Используйте напитки прохладной температуры (около 5 °C).
	Крышка (E1) кувшина для молока загрязнена	Очистите кувшин для молока, как указано в пар. "9.6 Очистка графина молока после каждого использования"
	В канале, расположенном под рукоятку регулировки пены (E3), имеется вода	Извлеките рукоятку и хорошо высушите.
	Используются растительные напитки.	Чтобы улучшить результат, используйте напитки прохладной температуры (около 5°C). Отрегулируйте количество пены согласно инструкциям из пар. "9.4 Регулировка количества пены"
Подставка для чашек (A11) горячая.	Было выполнено приготовление различных напитков один за другим	



<b>НЕИСПРАВНОСТЬ</b>	<b>ВОЗМОЖНАЯ ПРИЧИНА</b>	<b>РЕШЕНИЕ</b>
После очистки не удастся вставить поддон для сбора капель в машину	Поддон для сбора капель (A15) расположен неправильно	Убедитесь, что поддон для сбора капель установлен правильно
Прибор выпускает пар из поддона для сбора капель (A14) и (или) есть вода на поверхности, где находится прибор.	После очистки не была установлена на место решетка поддона (A12).	Установите на поддон для сбора капель решетку.



57132C8816\_00\_1023