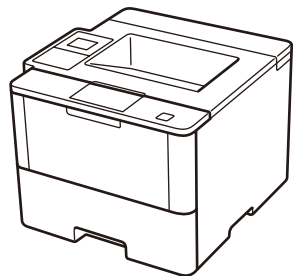




Распаковка устройства и проверка комплектации



Блок фотобарабана и тонер-картридж в сборе
(предустановлены в моделях HL-L5000D / HL-L5100DN(T) / HL-L5200DW(T) / HL-L6300DW(T))

Блок фотобарабана (предустановлен в моделях HL-L6250DN / HL-L6400DW(T))

Тонер-картридж (в комплекте поставки)
(в моделях HL-L6250DN / HL-L6400DW(T))

Установочный компакт-диск

Шнур питания (переменный ток)

Руководство по быстрой установке

Руководство по безопасности устройства

Руководство по применению
(только для определенных моделей)

ПРИМЕЧАНИЕ:

- Доступные интерфейсы подключения зависят от модели.
- Для используемого интерфейса необходимо приобрести соответствующий кабель.

USB-кабель

Рекомендуется использовать кабель USB 2.0 (тип A/B) длиной не более 2 метров.

Сетевой кабель

(Для моделей HL-L5100DN(T) / HL-L5200DW(T) / HL-L6250DN / HL-L6300DW(T) / HL-L6400DW(T).) Используйте обычный кабель типа «витая пара» категории 5 (или выше).

Кабель параллельного интерфейса

(Для модели HL-L5000D.) Используйте кабель, входящий в комплект поставки устройства. Если в вашей стране или регионе кабель параллельного интерфейса не поставляется вместе с устройством, обратитесь в службу поддержки клиентов Brother или к местному дилеру компании и приобретите кабель PC-5000.

- На иллюстрациях в настоящем руководстве по быстрой установке показаны модели HL-L5200DW и HL-L6400DW.



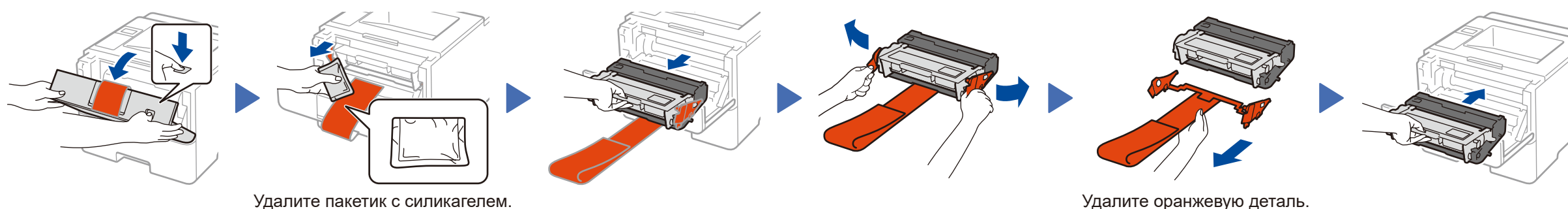
Чтобы настроить устройство Brother, ознакомьтесь с видеопомощью на часто задаваемые вопросы на веб-сайте solutions.brother.com/videos.

Безопасный сетевой доступ

Пароль по умолчанию указан на наклейке на задней части устройства с пометкой Pwd. Мы рекомендуем изменить его, чтобы защитить устройство от несанкционированного доступа.

1 Удаление упаковочного материала и установка блока фотобарабана и тонер-картриджа в сборе

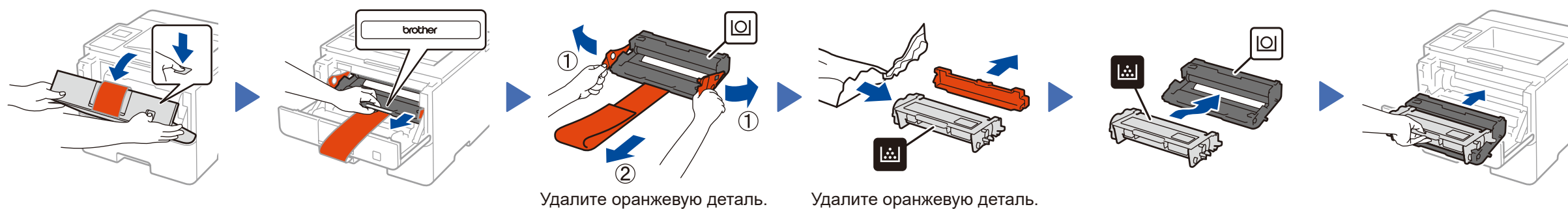
HL-L5000D / HL-L5100DN(T) / HL-L5200DW(T) / HL-L6300DW(T)



Удалите пакетик с силикагелем.

Удалите оранжевую деталь.

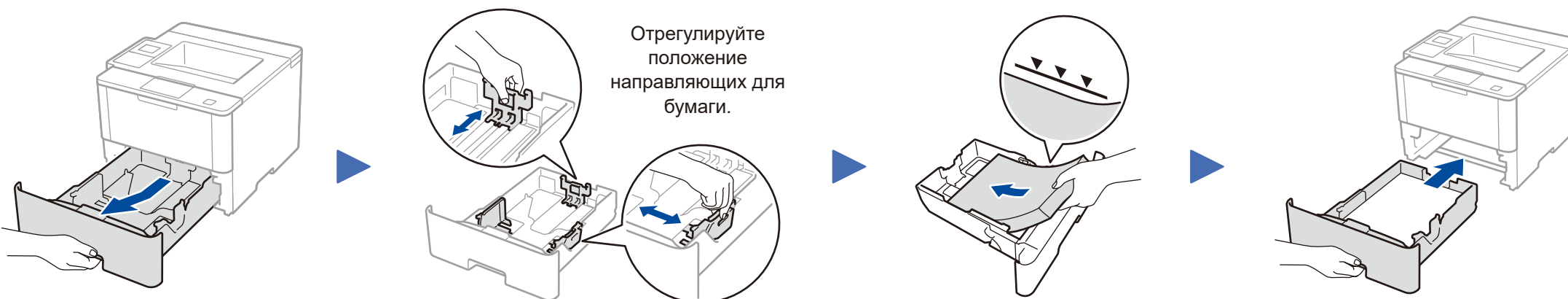
HL-L6250DN / HL-L6400DW(T)



Удалите оранжевую деталь.

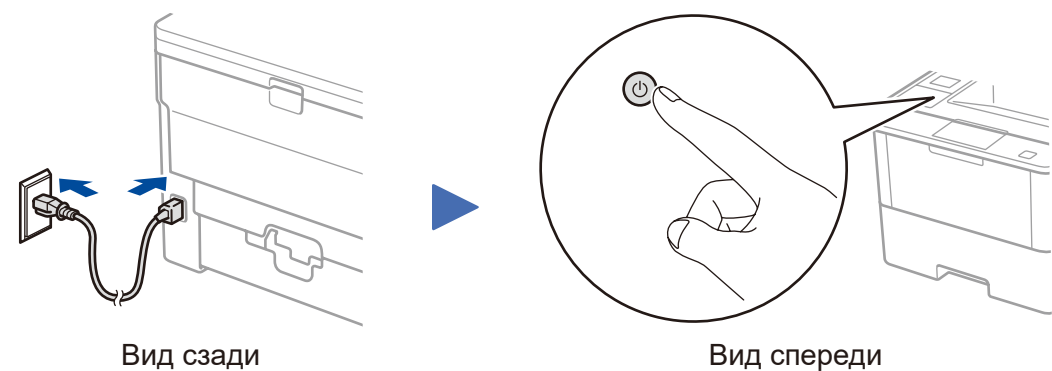
Удалите оранжевую деталь.

2 Загрузка бумаги в лоток



Отрегулируйте положение направляющих для бумаги.

3 Подключение шнура питания и включение устройства



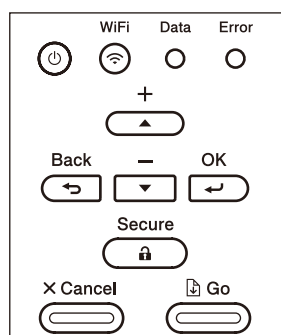
Вид сзади

Вид спереди

4 Выбор языка (при необходимости)

■ Для моделей с ЖК-дисплеем

1. С помощью ▼ и ▲ выберите [General Setup (Общие настройки)], а затем нажмите **OK**.
2. Нажмите **OK**, чтобы выбрать [Local Language (Местный язык)].
3. С помощью ▼ и ▲ выберите язык, а затем нажмите **OK**.
4. Нажмите **Cancel** (Отмена).



■ Для моделей с сенсорным экраном

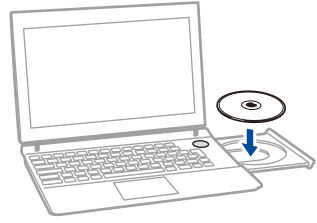
1. На сенсорном экране устройства последовательно нажмите [Settings (Настройки)] > [General Setup (Общие настройки)] > [Local Language (Местный язык)].
2. Выберите язык.
3. Нажмите **OK**.



5 Подключение устройства и установка программного обеспечения

Brother регулярно обновляет микропрограмму для добавления компонентов и устранения обнаруженных проблем. Последняя версия микропрограммы доступна на сайте solutions.brother.com/up1.

Для компьютеров на базе Windows® с дисководом компакт-дисков



ПРИМЕЧАНИЕ:

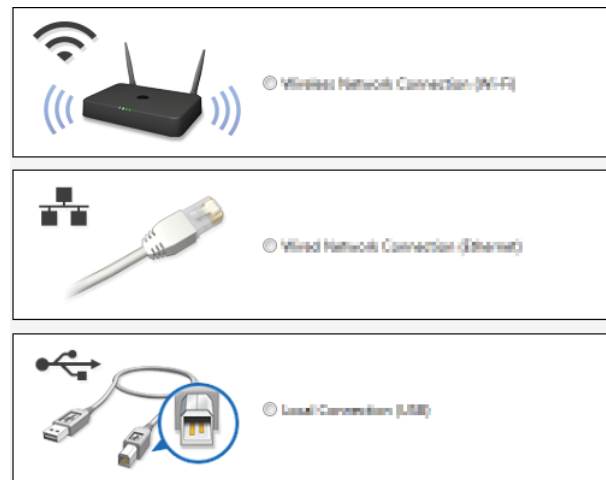
Если экран Brother не отобразится автоматически, нажмите (Пуск) > **Компьютер (Мой компьютер)**. (Для Windows® 8: щелкните по значку (Проводник) на панели задач, а затем откройте папку **Компьютер (Этот компьютер)**.) Дважды щелкните по значку компакт-диска, а затем — по файлу **start.exe**.

■ Для HL-L5000D



■ Для других моделей

Выберите тип подключения.



Для компьютеров на базе Macintosh или Windows® без дисковода компакт-дисков



Загрузите полный пакет драйверов и программного обеспечения с веб-сайта Brother Solutions Center. Macintosh: solutions.brother.com/mac Windows®: solutions.brother.com/windows

Чтобы продолжить установку, следуйте инструкциям на экране.

Готово

ПРИМЕЧАНИЕ:

Если подключиться не удалось, см. Не удается настроить устройство? ниже.

Печать с мобильного устройства (не поддерживается HL-L5000D)



Чтобы использовать мобильные устройства для работы с аппаратом, загрузите приложение Brother iPrint&Scan.

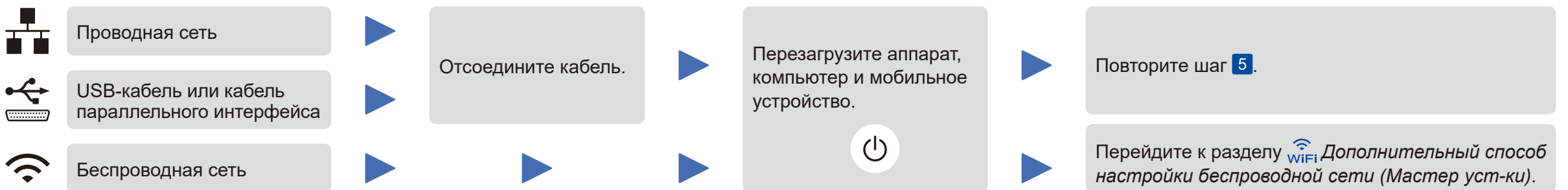
solutions.brother.com/ips



Для пользователей устройств на базе OS X и iOS доступно приложение AirPrint. Дополнительную информацию см. в *руководстве по использованию AirPrint*. Его можно загрузить в разделе **Руководства** на веб-странице необходимой модели.

solutions.brother.com/manuals

? Не удается настроить устройство?



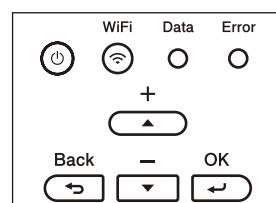
WiFi Дополнительный способ настройки беспроводной сети (Мастер уст-ки)

1. Перезагрузите беспроводную точку доступа или маршрутизатор.
2. Найдите информацию о сетевом ключе и имени SSID.



3. Подключите устройство к беспроводной сети.

■ Для моделей с ЖК-дисплеем



- a. С помощью и выберите параметр [Сеть], а затем нажмите **OK**.
- b. С помощью и выберите параметр [Беспровод. сеть], а затем нажмите **OK**.
- c. С помощью и выберите параметр [Мастер уст-ки], а затем нажмите **OK**.
- d. Когда появится сообщение [Вкл. беспр. сеть?], нажмите для выбора параметра [Вкл.].

■ Для моделей с сенсорным экраном

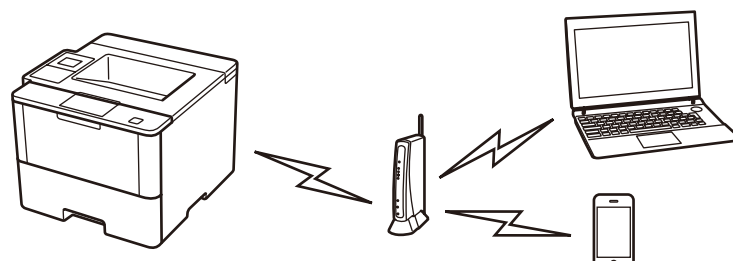


Последовательно нажмите > [Мастер уст-ки] > [Да].

4. Выберите SSID.
5. Введите сетевой ключ.

ПРИМЕЧАНИЕ: Дополнительную информацию о вводе текста см. в *руководстве по применению*.

На ЖК-дисплее появится сообщение [Подключено].



Для работы с компьютером >>> шаг **5** Подключение устройства и установка программного обеспечения

Для работы с мобильным устройством >>> Печать с мобильного устройства (не поддерживается HL-L5000D)

