

Руководство пользователя

S27B80* S32B80*

Цвет и дизайн изделия зависят от модели, характеристики изделия могут изменяться без предварительного уведомления с целью совершенствования.

Содержание этого руководства может изменяться без уведомления для улучшения качества изделия.

© Samsung

Авторские права на это руководство принадлежат компании Samsung.

Использование или воспроизведение данного руководства целиком или его отдельных частей без разрешения Samsung запрещено.

Торговые марки, не относящиеся к Samsung, принадлежат их соответствующим владельцам.

В следующих случаях может взиматься плата за обслуживание:

- (а) если специалист прибудет на вызов, но не обнаружит неисправности изделия (это возможно, если вы не ознакомились с руководством пользователя).
- (б) если вы передадите изделие в ремонтный центр, но специалисты центра не обнаружат никаких дефектов (это возможно, если вы не ознакомились с руководством пользователя).

Вы будете проинформированы о размере платы за обслуживание до визита специалиста.

Содержание

Перед использованием изделия

Меры безопасности	4
Электрическая часть и безопасность	4
Установка	5
Эксплуатация	6
Чистка	7
Правильная осанка при использовании изделия	8

Подготовка

Установка	9
Подсоединение подставки	9
Меры предосторожности при перемещении устройства	10
Проверка пространства вокруг изделия	10
Регулировка угла наклона и высоты устройства	11
Поворот устройства	12
Замок для защиты от краж	13
Характеристики комплекта для крепления на стену (VESA)	13
Панель управления	14
Руководство по кнопкам управления	15

Подключение и использование устройства-источника сигналов

Прочтите информацию ниже перед подключением устройства.	16
Порты	17
Подключение и использование компьютера	18
Подключение с использованием кабеля HDMI	18
Подключение с помощью кабеля HDMI-DVI	18
Подключение с помощью кабеля DP	18
Подключение накладных или вставных наушников	18
Подключение кабеля питания	18
Подключение с помощью кабеля USB Type-C	19
Подключение монитора к компьютеру в качестве USB-концентратора	20
Аккуратное размещение подключенных кабелей	21
Выбор оптимального разрешения	21
Список графических карт с поддержкой HDR10	21

Меню

Изображение	22
Защита зрения	28
PIP/PBP	28
Отобр. на экр.	30
Система	31
Поддержка	34

Установка программного обеспечения

Easy Setting Box	35
Ограничения и проблемы с установкой	35
Требования к системе	35
Установка драйвера	35

Содержание

Руководство по поиску и устранению неисправностей

Действия перед обращением в сервисный центр Samsung	36
Диагностика устройства (неисправность экрана)	36
Проверка разрешения и частоты	36
Проверьте следующие показатели	36
Вопросы и ответы	39

Технические характеристики

Общие	40
Таблица стандартных режимов сигнала	41

Приложение

Ответственность за платные услуги (стоимость услуг для клиентов)	43
В изделия не обнаружено неисправностей	43
Повреждение изделия по вине клиента	43
Прочее	43

Глава 01

Перед использованием изделия

Меры безопасности

Предупреждение

При несоблюдении инструкций возможны серьезные и фатальные травмы.







Осторожно

При несоблюдении инструкций возможны травмы или причинение материального ущерба.

ОСТОРОЖНО

ОПАСНОСТЬ ПОРАЖЕНИЯ ТОКОМ! НЕ ОТКРЫВАТЬ!

ОСТОРОЖНО: ЧТОБЫ ИЗБЕЖАТЬ ПОРАЖЕНИЯ ЭЛЕКТРИЧЕСКИМ ТОКОМ, НЕ ОТКРЫВАЙТЕ КРЫШКУ (ЗАДНЮЮ КРЫШКУ). ВНУТРИ УСТРОЙСТВА НЕТ ЧАСТЕЙ, ОБСЛУЖИВАНИЕ КОТОРЫХ МОЖЕТ ПРОИЗВОДИТЬСЯ ПОЛЬЗОВАТЕЛЕМ. ВСЕ ОПЕРАЦИИ ПО ОБСЛУЖИВАНИЮ ДОЛЖНЫ ВЫПОЛНЯТЬСЯ ТОЛЬКО КВАЛИФИЦИРОВАННЫМИ СПЕЦИАЛИСТАМИ.

	Этот символ свидетельствует о том, что внутри изделия имеется высокое напряжение. Любой контакт с деталями внутри изделия представляет опасность.		Напряжение переменного тока: номинальное напряжение, обозначенное этим символом, соответствует напряжению переменного тока.
	Этот символ обозначает, что к изделию прилагается важный документ, касающийся его эксплуатации и технического обслуживания.		Напряжение постоянного тока: номинальное напряжение, обозначенное этим символом, соответствует напряжению постоянного тока.
	Изделие класса II: этот символ означает, что данное изделие не требует заземления. Если на изделии с силовым проводом этот символ отсутствует, НЕОБХОДИМО предусмотреть надежное соединение с защитным заземлением.		Осторожно. Перед использованием ознакомьтесь с инструкциями: этот символ призывает пользователей ознакомиться со сведениями о безопасности, приведенными в руководстве пользователя.

Электрическая часть и безопасность

Предупреждение

- Не используйте поврежденный кабель или вилку питания либо ненадежно закрепленную розетку питания.
- Не подключайте несколько изделий к одной розетке электросети.
- Не трогайте кабель питания влажными руками.
- Полностью вставляйте вилку, чтобы она была надежно зафиксирована.
- Кабель питания следует подключать к заземленной розетке (только устройства с изоляцией типа 1).
- Не перегибайте и не натягивайте кабель питания. Не оставляйте кабель питания под тяжелыми предметами.
- Не прокладывайте кабель питания и не устанавливайте изделие рядом с источниками тепла.
- С помощью сухой ткани удалите пыль вокруг контактов вилки питания или розетки электросети.

Осторожно

- Не отключайте кабель питания во время использования изделия.
- Используйте только кабель питания, прилагаемый к изделию Samsung. Не используйте кабель питания с другими изделиями.
- При подключении кабеля питания оставляйте свободный доступ к розетке электросети.
 - При возникновении проблем с изделием отключите кабель питания, чтобы отключить энергию.
- При отключении кабеля питания от розетки электропитания держите его за вилку.

Установка

Предупреждение

- Не помещайте свечи, средства, отпугивающие насекомых, или сигареты на изделие. Не устанавливайте изделие рядом с источниками тепла.
- Пластиковую упаковку следует хранить в месте, недоступном детям.
 - Дети могут задохнуться.
- Не устанавливайте изделие на нестабильные или вибрирующие поверхности (ненадежно закрепленные полки, наклонные поверхности и т. д.).
 - Возможно падение и повреждение изделия и/или получение травмы.
 - Использование изделия в местах с повышенной вибрацией может стать причиной повреждения изделия или пожара.
- Не устанавливайте изделие в транспортных средствах или в местах с повышенной запыленностью, влажностью (капли воды и т. д.), содержанием в воздухе масляных веществ или дыма.
- Не подвергайте изделие воздействию прямых солнечных лучей, тепла или горячих объектов, например, печей.
 - Возможно сокращение срока службы изделия или возгорание.
- Не устанавливайте изделие в местах, доступных маленьким детям.
 - Изделие может упасть и травмировать детей.
- Пищевое масло (например, соевое) может повредить или деформировать устройство. Не допускайте попадания масла на устройство. Не устанавливайте и не используйте устройство на кухне или неподалеку от кухонной плиты.

Осторожно

- Не уроните изделие во время его перемещения.
- Не кладите изделие лицевой стороной вниз.
- Перед установкой изделия на шкаф или полку убедитесь в том, что нижний край лицевой стороны изделия не выступает за край шкафа или полки.
 - Возможно падение и повреждение изделия и/или получение травмы.
 - Устанавливайте изделие только на шкафы или полки подходящего размера.
- Осторожно разместите изделие на поверхности.
 - Невыполнение этого условия может стать причиной повреждения изделия или травм.
- Установка изделия в неподходящих местах (в местах, характеризующихся наличием большого количества мелкой пыли, химических веществ, высокой влажности или повышенной температуры, или в местах, где изделие должно непрерывно работать в течение длительного времени) может серьезно сказаться на работе изделия.
 - При установке изделия в таких местах следует проконсультироваться в сервисном центре Samsung.
- Прежде чем приступить к сборке, положите устройство экраном вниз на ровную и устойчивую поверхность.
- Цвета у моделей одной серии могут сильно различаться в зависимости от размера.

Эксплуатация

Предупреждение

- Внутри изделия есть детали, находящиеся под высоким напряжением. Никогда не разбирайте, не чините и не изменяйте изделие самостоятельно.
 - Для выполнения ремонта обратитесь в сервисный центр Samsung.
- Перед тем как перенести устройство в другое место, отсоедините от него все кабели, в том числе кабель питания.
- Если изделие издает странный звук, выделяет запах гари или дым, немедленно отключите кабель питания и обратитесь в сервисный центр Samsung.
- Не позволяйте детям виснуть на изделии или забираться на него.
 - Дети могут получить ранения или серьезные травмы.
- Если изделие упало или повреждена его наружная поверхность, выключите изделие, отключите кабель питания и Затем обратитесь в сервисный центр Samsung.
 - При продолжении использования изделия возможно возгорание или поражение электрическим током.
- Не помещайте тяжелые объекты или привлекательные для детей предметы (игрушки, сладости и т. д.) на верх изделия.
 - Изделие или тяжелые объекты могут упасть, если дети попытаются достать игрушки или сладости, что может привести к серьезным травмам.
- Во время молний или грозы выключите изделие и отсоедините кабель питания.
- Не роняйте предметы на изделие и не ударяйте его.
- Не передвигайте изделие, таща его за кабель питания или любой другой кабель.
- При утечке газа не касайтесь изделия или вилки кабеля питания. Немедленно проветрите помещение.
- Не поднимайте и не передвигайте изделие за кабель питания или любой другой кабель.
- Не пользуйтесь и не храните воспламеняющиеся спреи или огнеопасные вещества рядом с изделием.
- Следите за тем, чтобы вентиляционные отверстия не были заблокированы скатертью или занавеской.
 - Повышенная температура может стать причиной возгорания.

-
- Не вставляйте металлические предметы (спицы, монеты, заколки и т. д.) или легковоспламеняющиеся предметы (бумагу, спички и т. д.) в изделие (через вентиляционные отверстия или порты ввода-вывода и т. д.).
 - При попадании в изделие воды или других посторонних веществ необходимо выключить изделие и отключить кабель питания. Затем обратитесь в сервисный центр Samsung.
 - Не помещайте на верх емкости с водой (вазы, горшки, бутылки и т. д.) или металлические предметы.
 - При попадании в изделие воды или других посторонних веществ необходимо выключить изделие и отключить кабель питания. Затем обратитесь в сервисный центр Samsung.

Осторожно

- Оставление на экране неподвижного изображения в течение долгого времени может привести к появлению остаточного изображения или дефектных пикселей.
 - Если устройство не используется в течение длительного времени, включите режим энергосбережения или заставку с изменяющимся изображением.
- Отключайте кабель питания от розетки электросети, если вы планируете не использовать изделие в течение длительного времени (отпуск и т. д.).
 - Собравшаяся пыль и нагрев могут стать причиной возгорания, поражения электрическим током или утечки тока.
- Задайте рекомендованные для изделия разрешение и частоту.
 - В противном случае возможно ухудшение зрения.
- Не переворачивайте изделие нижней стороной вверх и не перемещайте его, держа за подставку.
 - Возможно падение и повреждение изделия или получение травмы.
- Если смотреть на экран с близкого расстояния в течение длительного времени, возможно ухудшение зрения.
- Не используйте увлажнители воздуха или печи рядом с изделием.
- После каждого часа использования изделия следует дать глазам отдохнуть не менее пяти минут или смотреть на объекты на расстоянии.
- Не касайтесь экрана, если изделие включено в течение длительного времени, так как он сильно нагревается.
- Мелкие аксессуары следует хранить в месте, недоступном детям.
- Будьте осторожны при регулировке угла наклона изделия и высоты подставки.
 - Ваши руки или пальцы могут застрять, что может стать причиной травм.
 - Наклон изделия под слишком большим углом может стать причиной падения и травм.
- Не кладите на изделие тяжелые предметы.
 - Невыполнение этого условия может стать причиной повреждения изделия или травм.
- При использовании наушников не включайте звук слишком громко.
 - Слишком высокий уровень громкости может привести к нарушениям слуха.

Чистка

На моделях с глянцевой поверхностью могут появиться белые пятна, если рядом используется ультразвуковой увлажнитель воздуха.

— При необходимости очистки внутренних компонентов устройства обращайтесь в сервисный центр Samsung (услуга платная.)

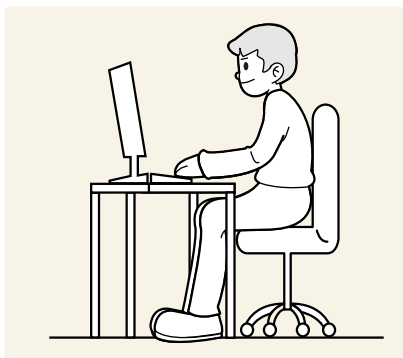
Не нажимайте на экран устройства руками или другими предметами. Существует риск повреждения экрана.

— Чистку следует осуществлять осторожно, так как панель и внешние поверхности легко поцарапать.

При чистке выполните следующие действия.

- 1 Выключите устройство и компьютер.
- 2 Отключите кабель питания от изделия.
 - Держите кабель питания за вилку и не касайтесь кабеля влажными руками. При несоблюдении этого требования возможно поражение электрическим током.
- 3 Протрите изделие чистой мягкой сухой тканью.
 - Смочите мягкую ткань в воде, хорошо отожмите ее, а затем очистите с ее помощью внешние поверхности устройства.
 - Не протирайте устройство чистящими средствами, содержащими спирт, растворитель или поверхностно-активные вещества.
 - Не брызгайте воду или моющее средство непосредственно на изделие.
- 4 Подключите кабель питания к изделию после завершения чистки.
- 5 Включите устройство и компьютер.

Правильная осанка при использовании изделия



При использовании изделия следите за правильной осанкой.

- Выпрямите спину.
- Расстояние между глазами и экраном должно составлять от 45 до 50 см, на экран следует смотреть слегка вниз.
- Глаза должны быть прямо перед экраном.
- Отрегулируйте угол так, чтобы свет не отражался от экрана.
- Предплечье должно быть перпендикулярно плечу на уровне тыльной стороны ладони.
- Локти должны быть согнуты примерно под прямым углом.
- Отрегулируйте высоту изделия так, чтобы колени можно было согнуть под углом 90 градусов или более, пятки касались пола, а руки находились ниже сердца.
- Выполняйте упражнения для глаз или моргайте почаще для предотвращения зрительного утомления.

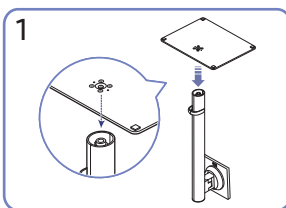
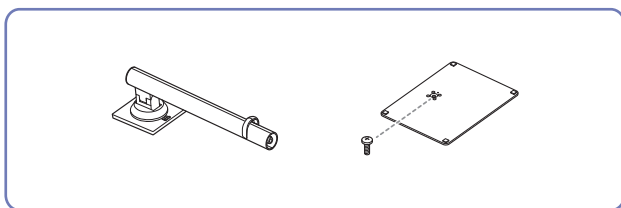
Глава 02

Подготовка

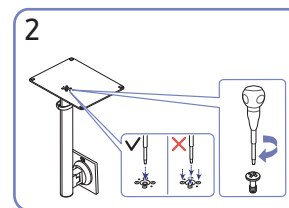
Установка

Подсоединение подставки

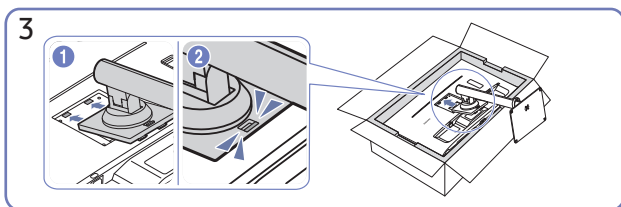
- Прежде чем приступить к сборке, положите устройство экраном вниз на ровную и устойчивую поверхность.
- Разборка устройства производится в порядке, обратном порядку сборки.



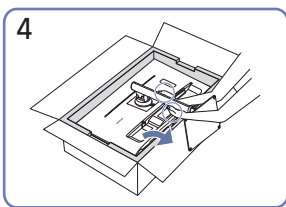
Поместите подставку в соединительный элемент, как показано на рисунке. Проверьте, надежно ли закреплен соединительный элемент подставки.



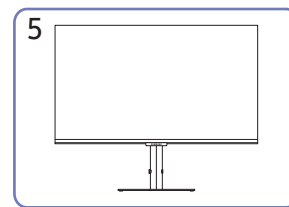
Полностью закрутите соединительный винт в нижней части подставки, чтобы как следует зафиксировать соединительный элемент. Затяните большой винт в середине, чтобы собрать конструкцию вместе.



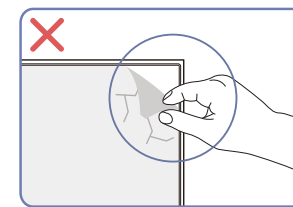
Вставьте собранную подставку в корпус в направлении стрелки, как показано на рисунке.



Поставьте монитор, как показано на рисунке.



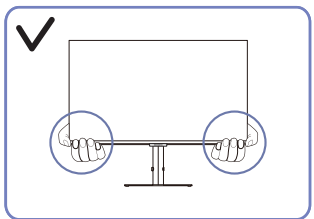
После подсоединения подставки установите устройство в вертикальное положение.



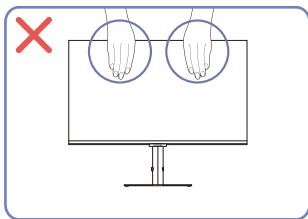
Осторожно

Не удаляйте пленку с панели произвольным образом. При несоблюдении гарантийное обслуживание может быть ограничено.

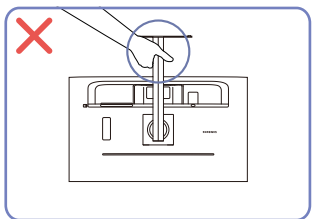
Меры предосторожности при перемещении устройства



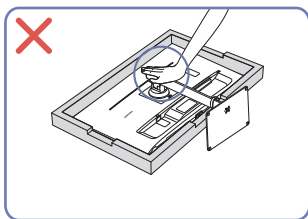
- Держитесь за углы или края устройства при его перемещении.



- Не давите непосредственно на экран.
- Не держитесь за экран при перемещении устройства.



- Не переворачивайте устройство, удерживая его только за подставку.

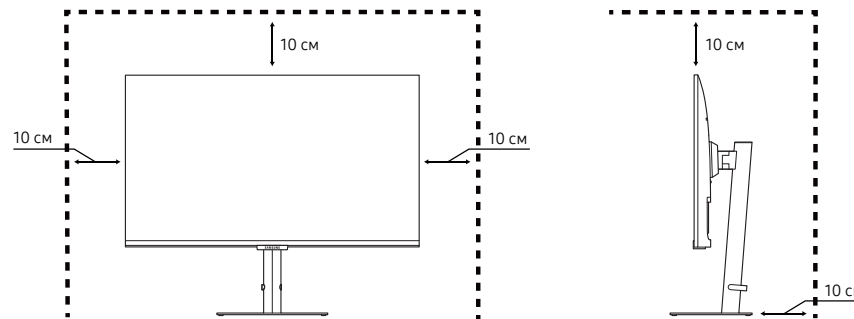


- Не нажимайте на устройство. Существует риск повреждения устройства.

Проверка пространства вокруг изделия

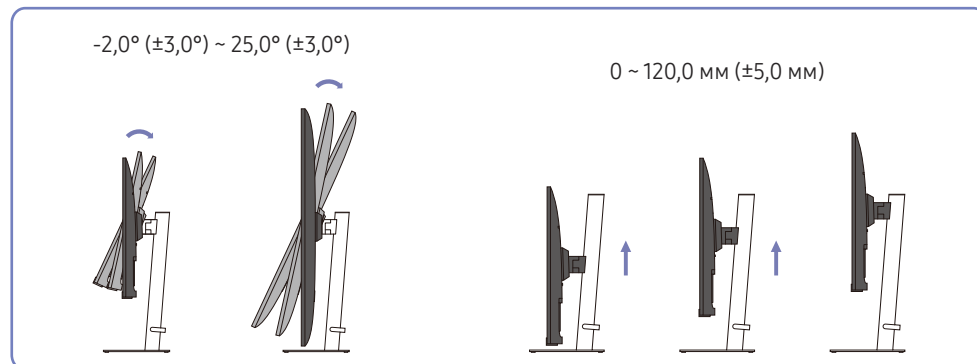
При размещении устройства убедитесь в наличии достаточного свободного места для вентиляции. Повышение внутренней температуры устройства может привести к его возгоранию и повреждению. При установке устройства сохраняйте достаточно места вокруг устройства, как показано на рисунке.

— Внешний вид зависит от модели устройства.



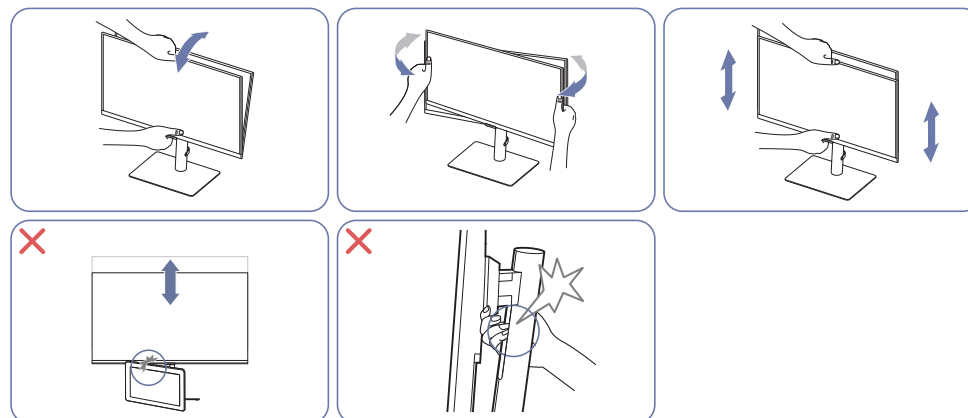
Регулировка угла наклона и высоты устройства

— Цвет и форма деталей могут отличаться от цвета и формы деталей, представленных на рисунке. В целях повышения качества технические характеристики могут изменяться без уведомления.



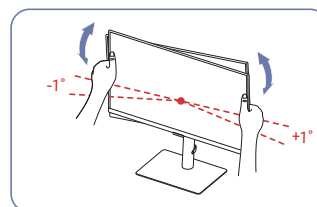
- Угол наклона и высоту устройства можно регулировать.
- Возьмитесь за верхнюю центральную часть изделия и осторожно регулируйте высоту.
- Регулировка высоты монитора допускается в определенных пределах. Регулировку высоты монитора можно осуществлять только в указанных пределах.

Осторожно



- Возьмитесь за левую и правую стороны монитора и отрегулируйте угол установки.
- Возьмитесь за центральную часть монитора и отрегулируйте высоту.
- НЕ держитесь руками за подвижные элементы подставки при регулировке экрана. Вы можете повредить руки.
- Не кладите какие-либо предметы в нижней части устройства. При регулировке высоты устройство или предмет могут быть повреждены.

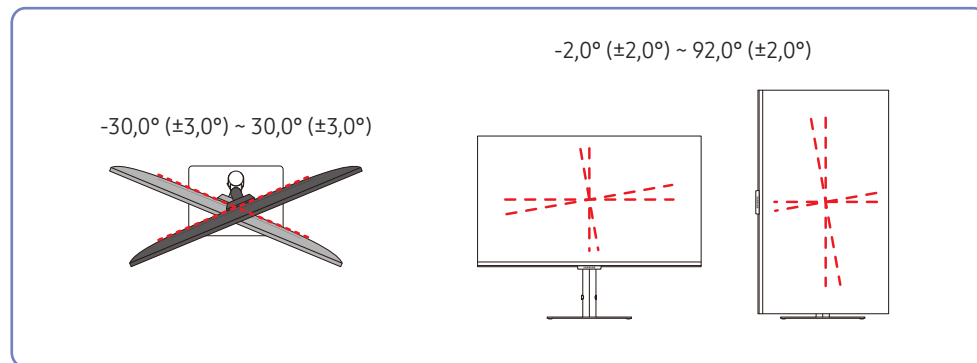
Если экран не выровнен после того, как вы отрегулировали наклон и высоту, выполните следующие действия.



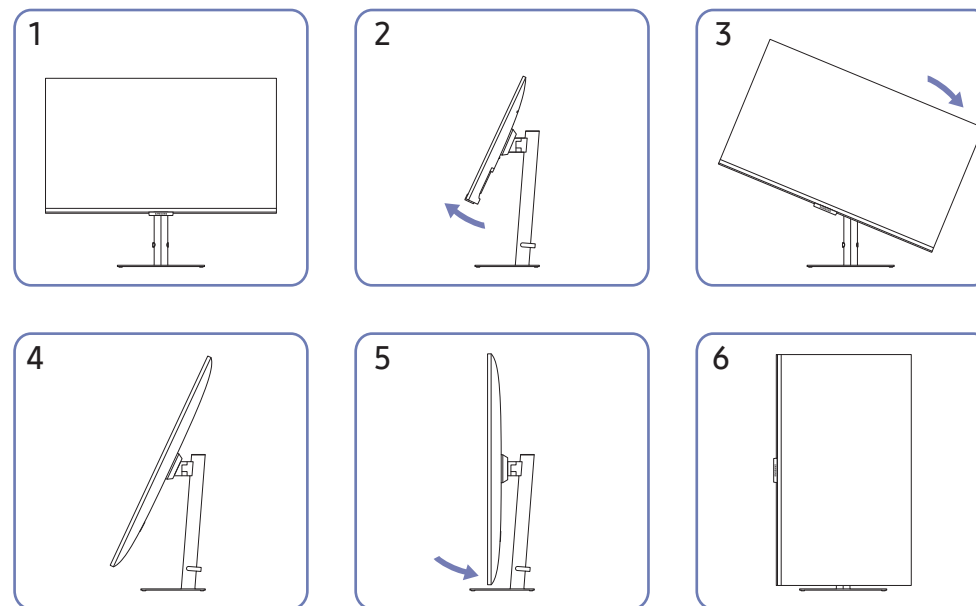
- Удерживая лицевую панель с обеих боковых кромок, поверните монитор, пока экран не выровняется. (Будьте осторожны, чтобы не держаться непосредственно за ЖК-дисплей.)
- Угол монитора может быть отрегулирован в диапазоне от -1° до $+1^{\circ}$.

Поворот устройства

— Цвет и форма деталей могут отличаться от цвета и формы деталей, представленных на рисунке. В целях повышения качества технические характеристики могут изменяться без уведомления.



Устройство можно поворачивать, как показано на рисунке ниже.

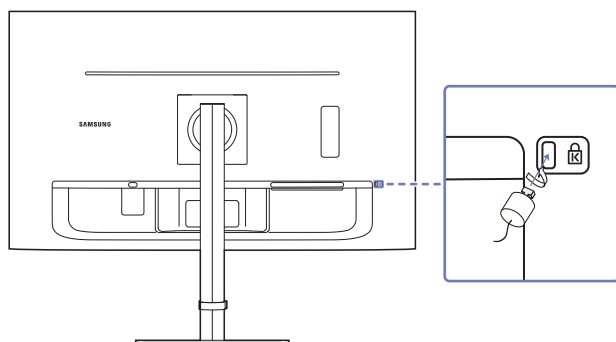


- Прежде чем поворачивать устройство, полностью выдвиньте подставку.
- Если поворачивать устройство, не выдвинув подставку до конца, угол устройства может стукнуться о пол и повредиться.
- Не поворачивайте устройство против часовой стрелки. Возможно повреждение устройства.
- Соблюдайте осторожность при повороте устройства во избежание его повреждения вследствие столкновения с объектом или подставкой.

Замок для защиты от краж

- Замок для защиты от краж позволяет спокойно использовать устройство даже в самых оживленных местах.
- Форма замка и метод блокировки зависят от производителя. Для получения более подробных сведений см. руководства, прилагаемые к замку для защиты от краж.

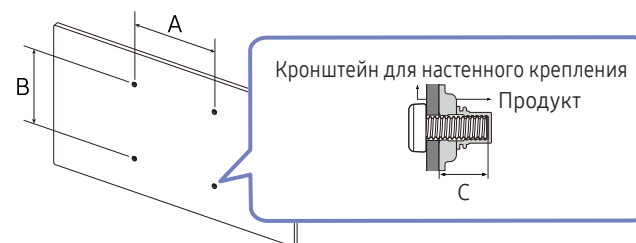
Чтобы установить блокировку с помощью замка для защиты от краж:



- 1 Прикрепите кабель замка для защиты от краж к какому-либо тяжелому предмету, например, письменному столу.
- 2 Протяните один конец кабеля через петлю на другом конце.
- 3 Вставьте замок в гнездо замка для защиты от краж, которое расположено на задней панели устройства.
- 4 Установите блокировку замка.
 - Замок для защиты от краж можно приобрести отдельно.
 - Замки для защиты от краж можно приобрести в магазинах электроники или через Интернет.

Характеристики комплекта для крепления на стену (VESA)

- Настенный кронштейн необходимо закреплять на прочной стене, ориентированной перпендикулярно полу. Прежде чем прикреплять настенный кронштейн к таким поверхностям, как гипсокартон, свяжитесь с ближайшим дилером для получения дополнительной информации. В случае крепления устройства к наклонной стене устройство может упасть и вызвать травму. Комплекты для крепления на стену Samsung сопровождаются подробным руководством по установке и содержат все необходимые для сборки детали.
- Не используйте винты, имеющие длину, превышающую стандартную, или винты, не соответствующие стандартам VESA. Винты, длина которых превышает стандартную, могут вызвать повреждение внутренних частей устройства.
- Настенные кронштейны, не соответствующие стандартам VESA в отношении винтов, могут содержать винты различного вида в зависимости от характеристик кронштейна.
- Не затягивайте винты слишком туго. Это может привести к повреждению устройства, повлечь за собой его падение и вызвать травму. Samsung не несет ответственности за связанные с этим несчастные случаи.
- Компания Samsung не несет ответственности за повреждение устройства или получение травмы, полученные при использовании настенного крепления, не соответствующего стандартам VESA или не предназначенного для этих целей, а также в случае несоблюдения инструкций по установке устройства.
- Не устанавливайте устройство под углом более 15 градусов.
- Стандартные размеры комплектов для крепления на стену приведены в таблице ниже.

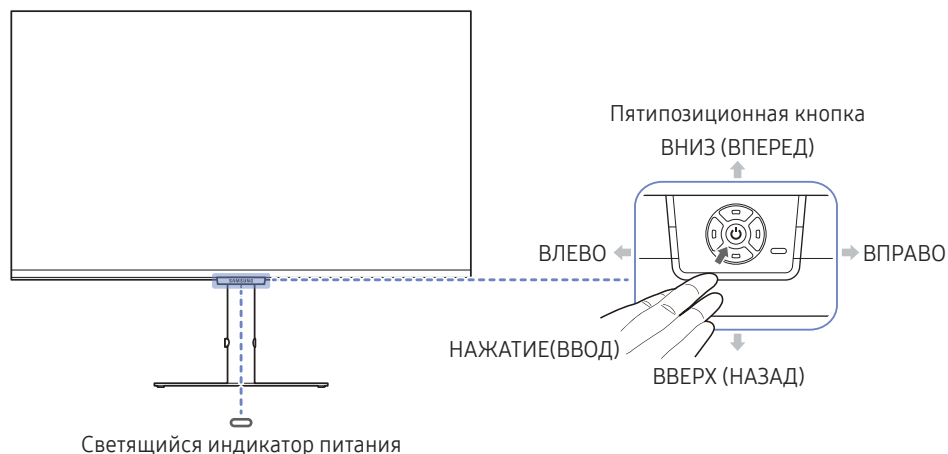


Название модели	Расстояния между отверстиями под винты VESA (A x B), мм	C	Тип винта	Количество
S27B80* / S32B80*	100,0 x 100,0	5,5 ~ 7,5 мм	M4	4 шт.

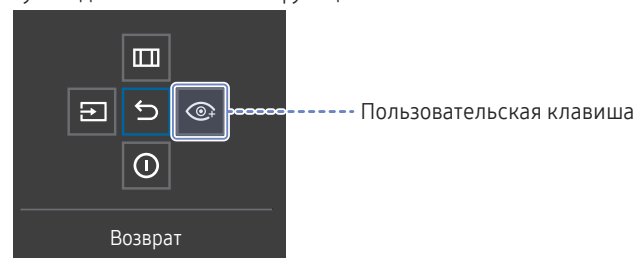
- Не устанавливайте кронштейн для крепления на стену на включенное устройство. Это может вызвать удар электрическим током.

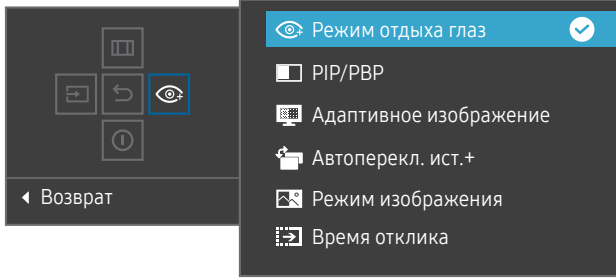
Панель управления

— Цвет и форма деталей могут отличаться от цвета и формы деталей, представленных на рисунке. В целях повышения качества технические характеристики могут изменяться без уведомления.



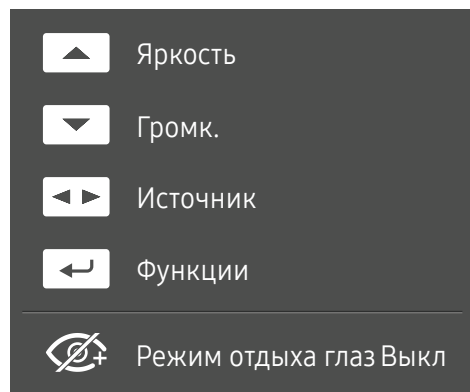
Руководство по клавишам функций



Детали	Описание
Пятипозиционная кнопка	Кнопка-джойстик предназначена для навигации.
Светящийся индикатор питания	Данный светящийся индикатор показывает состояние питания. — На экране меню можно включить или отключить светящийся индикатор питания. (☰ → Система → Индик. пит. вкл.)
Руководство по клавишам функций	После включения экрана нажмите пятипозиционную кнопку для использования руководства по клавишам функций. <ul style="list-style-type: none"> • Пользовательская клавиша используется для прямого доступа к функции, заданной в меню Наст. польз. клав.. • Наст. польз. клав. 
Пользовательская клавиша	— Перейдите в меню ☰ → Система → Наст. польз. клав. и измените пользовательскую клавишу.
Источник	Изменение источника входного сигнала. Как только источник входного сигнала изменится, в верхнем левом углу экрана появится сообщение. Вызов главного экранного меню.
Меню	Чтобы включить или выключить блокировку меню, откройте экран «Меню», перейдите на следующую страницу (перетащите пятипозиционную кнопку вправо), а затем перетащите пятипозиционную кнопку вправо и удерживайте ее в этом положении в течение 10 секунд, пока экран меню не исчезнет. Если включена функция блокировки экранного меню, можно настроить параметры Яркость , Контраст , Режим отдыха глаз , Громк. и Информация .
Вык.пит.	Выключение питания изделия.
Возврат	Выход со страницы меню.

Руководство по кнопкам управления

— При включении экрана устройства или изменении источника входного сигнала на экране Руководства по кнопкам управления отображаются следующие параметры меню.



— На экране Руководства по кнопкам управления отображается информация о том, включен ли режим **Режим отдыха глаз**. (Выкл, Низкий, Высок.)

— Если на устройстве не отображается экранное меню, пятипозиционная кнопка может быть использована, как описано ниже.

- ВВЕРХ: Настройте параметры **Яркость**, **Контраст**, **Четкость**.
- ВНИЗ: Настройте параметры **Громк.**, **Отключение звука**.
- ВЛЕВО/ВПРАВО: Настройте параметры **Источник**.
- НАЖАТИЕ(ВВОД): отображение руководства по клавишам функций.

Прочтите информацию ниже перед подключением устройства.

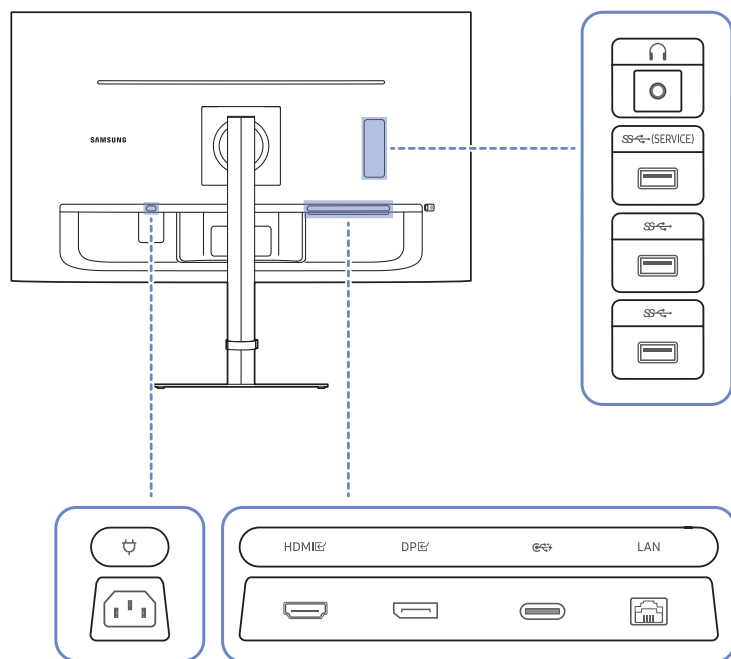
- 1 Перед подключением устройства проверьте формы обоих портов поставляемых сигнальных кабелей, а также формы и расположения портов на устройстве и внешнем устройстве.
- 2 Перед подключением устройства убедитесь, что кабели питания отсоединены от устройства и внешнего устройства во избежание повреждения устройства от короткого замыкания или тока перегрузки.
- 3 После надлежащего подключения всех сигнальных кабелей, подключите кабели питания обратно к устройству и внешнему устройству.
- 4 После подключения прочтите руководства пользователя, чтобы ознакомиться с функциями устройства, мерами предосторожности и другими сведениями, необходимыми для обеспечения надлежащей эксплуатации устройства.

— Для разных устройств компоненты, необходимые для подключения, могут быть разными.

— Наличие портов может отличаться в зависимости от того или иного устройства.

Порты

Доступные для монитора настройки могут зависеть от модели. Цвет и форма деталей могут отличаться от цвета и формы деталей, представленных на рисунке. В целях повышения качества технические характеристики могут изменяться без уведомления. См. характеристики устройства.



Порт	Описание
	Подключение устройств вывода звука, например, наушников.
	<ul style="list-style-type: none"> Подключение к устройству USB. Используется обновление программного обеспечения.
	<ul style="list-style-type: none"> Подключение к устройству USB. Данные порты включаются в том случае, если ПК подключен к порту посредством кабеля USB Type-C.
	<ul style="list-style-type: none"> Подключается к исходному устройству с помощью кабеля USB Type-C. Совместим с кабелями USB версии 3.0. Ноутбук или мобильное устройство можно подключить к порту USB Type-C для зарядки.
LAN	<p>Если ПК подключен к монитору посредством кабеля USB Type-C, для подключения ПК к сети подключите кабель локальной сети к этому порту.</p> <p>Используйте кабель кат. 7 (*типа STP) для подключения. (10/100 Мбит/с) *Shielded Twisted Pair</p>
HDMI	Подключение к устройству-источнику сигналов с помощью кабеля HDMI или HDMI-DVI.
DP	Подключение к компьютеру с помощью кабеля DP.
	Подключите кабель питания к устройству.

Подключение и использование компьютера

Выберите способ подключения, наиболее подходящий для вашего компьютера.

Подключение с использованием кабеля HDMI

HDMI



— Рекомендуется использовать кабель HDMI, входящий в комплект поставки. Если его нет в комплекте поставки, используйте разрешенный кабель для кабельных подключений через порт HDMI. При использовании неразрешенного кабеля HDMI качество изображения может ухудшиться.

Подключение с помощью кабеля HDMI-DVI

HDMI



— При использовании кабеля HDMI-DVI звук может воспроизводиться в формате, отличном от формата на устройстве-источнике.

— Оптимальное разрешение может быть недоступным с помощью кабеля HDMI-DVI.

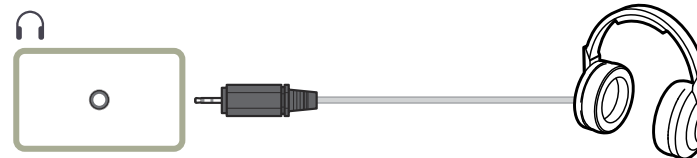
Подключение с помощью кабеля DP

DP

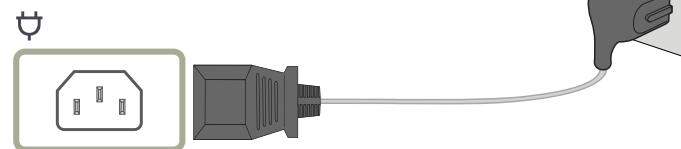



— Рекомендуется использовать кабель DP, входящий в комплект поставки. Если его нет в комплекте поставки, используйте кабель DP длиной 1,5 м или короче.

Подключение накладных или вставных наушников



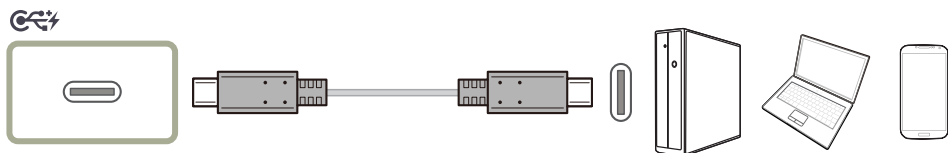
Подключение кабеля питания



Для работы с устройством подключите кабель питания к электрической розетке и порту  на устройстве.

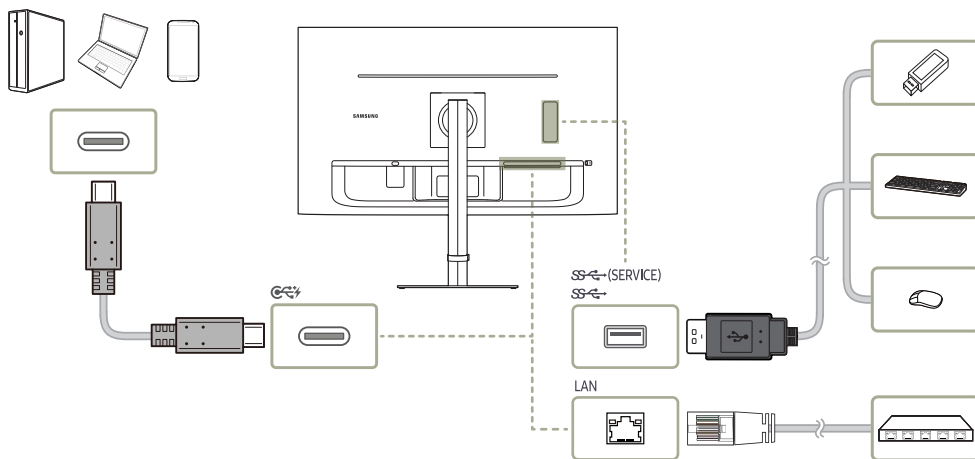
— Входное напряжение будет переключено автоматически.

Подключение с помощью кабеля USB Type-C



- Рекомендуется использовать кабель USB Type-C, входящий в комплект поставки.
- Проверьте доступность диапазона частот кабеля USB Type-C. Выходной сигнал может быть недостаточным в зависимости от технических характеристик и состояния кабеля.
- Не подключайте кабель питания к разъему и не отсоединяйте его слишком быстро, поскольку для этого требуется время.
- Из-за проблем с совместимостью эта функция может быть недоступна, если какое-либо устройство Thunderbolt подключено с помощью кабеля.
- В зависимости от типа устройства во время зарядки с помощью кабеля USB Type-C может возникнуть неисправность. В этом случае воспользуйтесь входящим в комплект поставки зарядным устройством или обратитесь за помощью к производителю устройства.

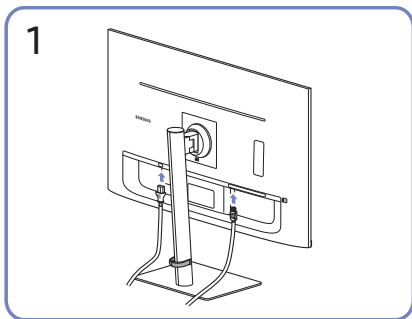
Подключение монитора к компьютеру в качестве USB-концентратора



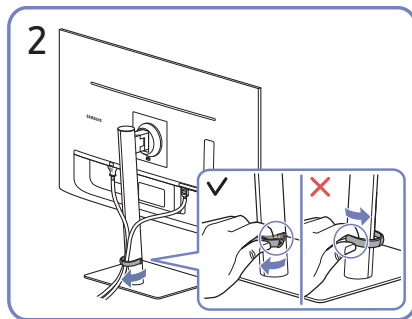
При использовании изделия в качестве концентратора к изделию можно одновременно подключать и использовать различные устройства.

- Чтобы ускорить обнаружение и запуск устройства USB, подключите его к порту **SS** на мониторе. Скорость чтения и записи зависит от характеристик устройства USB и вашего компьютера.
- В случае проблем с USB, связанных с операционной системой, драйверами или программным обеспечением, обратитесь к их разработчикам.
- С запуском различных USB-устройств на рынке, мы не можем гарантировать соответствие нашей продукции со всеми USB-устройствами.
- Подключив внешний жесткий диск, требующий внешнего питания, обязательно также подключите его к источнику питания.
- Компания не несет ответственности за проблемы и повреждения внешнего устройства, вызванные использованием для подключения ненадлежащего кабеля.
- Некоторые продукты не поддерживают стандарт USB, что может привести к неисправности устройства.

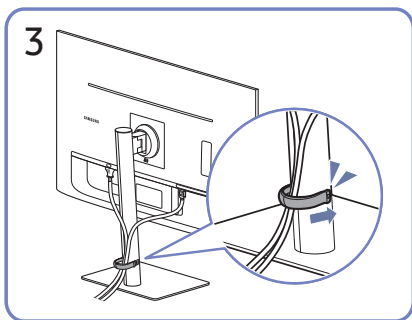
Аккуратное размещение подключенных кабелей



1 Подключите соответствующие кабели.



2 Потяните правый конец КАБЕЛЯ ПОДСТАВКИ-ДЕРЖАТЕЛЯ, чтобы извлечь его из подставки. Если потянуть за левый конец КАБЕЛЯ ПОДСТАВКИ-ДЕРЖАТЕЛЯ с применением силы, можно его повредить.



3 Для закрепления кабелей поместите их в кабельный держатель на подставке (КАБЕЛЬ ПОДСТАВКИ-ДЕРЖАТЕЛЯ), как показано на рисунке.

Сборка завершена.

Выбор оптимального разрешения

При первом включении изделия после приобретения отображается сообщение о выборе оптимального разрешения.

Выберите язык информационного сообщения и установите оптимальное разрешение экрана компьютера.

— Если оптимальное разрешение не выбрано, сообщение выводится максимум три раза в определенное время, даже если изделие выключено и включено снова.

— Для установки оптимального разрешения для вашего компьютера. См. раздел (Вопросы и ответы) → [“Как изменить разрешение?”](#)

Список графических карт с поддержкой HDR10

HDR 10 доступен только на системах Windows 10 со встроенными графическими картами, поддерживающими управление цифровыми правами PlayReady 3.0 (для защищенного содержимого HDR). Используйте перечисленные ниже графические карты для воспроизведения содержимого в формате HDR10.

- NVIDIA GeForce 1000 series или более поздней серии
- AMD Radeon™ RX 400 series или более поздней серии
- Intel UHD Graphics 600 series или более поздней серии

— Рекомендуется использовать графические карты с поддержкой декодирования 10-битного видео с аппаратным ускорением для видеокодеков HDR.

Глава 04

Меню

Руководство по клавишам функций → 

— Доступные для монитора настройки могут зависеть от модели. Цвет и форма деталей могут отличаться от цвета и формы деталей, представленных на рисунке. В целях повышения качества технические характеристики могут изменяться без уведомления.

Изображение

2nd	3rd	Описание
Режим изображения		<p>Это меню позволяет настроить оптимальное качество изображения для того места, в котором установлено изделие.</p> <p>— Это меню недоступно, если включен режим Экосохранение Плюс.</p> <p>— Это меню недоступно, если включен режим Режим отдыха глаз.</p> <p>— Это меню недоступно, если включен режим Режим PIP/PBP.</p> <p>В режиме ПК</p> <ul style="list-style-type: none">• Польз.: Настройка параметров экрана.• Высокая яркость: Повышение яркости экрана по сравнению с режимом sRGB.• sRGB: Выбор цветовой схемы sRGB. Это стандартный режим монитора.• BT.709: Выбор цветовой схемы BT.709. Данный режим подходит для просмотра изображения в формате HDTV.• DCI-P3: Выбор цветовой схемы DCI-P3. Данный режим подходит для просмотра кинофильмов.• Симуляция DICOM: Выбор цветовой схемы Симуляция DICOM. Данный режим подходит для просмотра медицинских снимков.• Кино: яркость и контрастность монитора для просмотра видео и DVD.• Автоконтраст: сбалансированная яркость благодаря автоматической регулировке контрастности.

2nd	3rd	Описание
Режим изображения		<p>В режиме AV</p> <p>Если внешний источник входного сигнала подключен через порт HDMI/DP/USB Type-C и Режим ПК/AV установлено значение AV, Режим изображения доступны три режима автоматической настройки изображения (Динамический, Стандартный и Кино), которые предварительно установлены на заводе. Можно активировать режимы Динамический, Стандартный или Кино.</p> <ul style="list-style-type: none"> • Динамический: выберите данный режим для просмотра более четкого изображения, чем при режиме Стандартный. • Стандартный: выберите данный режим, если Вы работаете в ярком помещении. • Кино: выберите данный режим, если Вы работаете в темном помещении. Так Вы сэкономите электроэнергию и уменьшите утомляемость глаз. <p>В режиме HDR</p> <ul style="list-style-type: none"> • Динамический HDR: Данный режим придает изображению яркости и четкости при просмотре в светлом помещении. • Стандартный HDR: Данный режим используется по умолчанию и подходит для стандартных условий просмотра.
Яркость		<p>Регулировка яркости всего изображения. (Диапазон: 0~100)</p> <p>Чем выше значение, тем ярче изображение.</p> <p>— Это меню недоступно, если включен режим Режим отдыха глаз.</p>
Контраст		<p>Настройка контрастности между объектами и фоном. (Диапазон: 0~100)</p> <p>Чем выше значение, тем больше контрастность, следовательно, тем четче отображается объект.</p> <p>— Это меню недоступно, если для Режим изображения выбран режим sRGB, Кино или Автоконтраст.</p> <p>— Это меню недоступно, если включен режим Режим PIP/PBP.</p>
Четкость		<p>Более четкий или более расплывчатый контур объектов. (Диапазон: 0~100)</p> <p>Чем выше значение, тем четче контур объектов.</p> <p>— Это меню недоступно, если для Режим изображения выбран режим Кино или Автоконтраст.</p> <p>— Это меню недоступно, если включен режим Режим PIP/PBP.</p>

2nd	3rd	Описание
Цвет	Баланс белого по 10 точкам	<p>Управление балансом белого с интервалом в 10 точек путем регулировки яркости красного, зеленого и синего цветов.</p> <ul style="list-style-type: none"> • Интервал: Выберите интервал для настройки баланса белого. • Кр.: настройка уровня красного цвета. • Зел.: настройка уровня зеленого цвета. • Син.: настройка уровня синего цвета. • Сброс: Восстановление значения по умолчанию для текущего параметра баланса белого с интервалом в 10 точек.
	Оттенок	<ul style="list-style-type: none"> • Оттенок: выбор наиболее подходящего оттенка. • К: усил.: настройка высокой интенсивности красного цвета. • З: усил.: настройка высокой интенсивности зеленого цвета. • С: усил.: настройка высокой интенсивности синего цвета. • К: смещ.: настройка низкой интенсивности красного цвета. • З: смещ.: настройка низкой интенсивности зеленого цвета. • С: смещ.: настройка низкой интенсивности синего цвета. <p>— Это меню недоступно, если для параметра Оттенок установлено значение Выкл.</p>
	Цветовая темп-ра	<p>С помощью этой настройки устанавливается цветовая температура. Повышение значения и температуры происходит одновременно, что приводит к увеличению показателя синего цвета.</p> <p>— Это меню недоступно, если для параметра Оттенок установлено значение Выкл.</p>
	Гамма	настройка среднего уровня освещенности.

2nd	3rd	Описание
Цвет	Цвет. пространство	<p>Настройка параметров цветового пространства для детализации спектра цветов на экране.</p> <ul style="list-style-type: none"> • Цвет. пространство: Настройка параметров цветового пространства для детализации спектра цветов на экране. • Цвет: Укажите диапазон цветов, которые могут отображаться на вашем экране. • Кр.: настройка уровня насыщенности красного цвета. • Зел.: настройка уровня насыщенности зеленого цвета. • Син.: настройка уровня насыщенности синего цвета.
	Насыщенность	<p>Настройка уровня насыщенности. Чем ближе значение к 100, тем выше интенсивность цвета.</p> <p>— Это меню недоступно, если для Режим изображения выбран режим Кино, Автоконтраст или sRGB.</p> <p>— Это меню недоступно, если включен режим Режим отдыха глаз.</p> <p>— Это меню недоступно, если включен режим Режим PIP/PBP.</p>
Ур. черн.		<p>Если проигрыватель DVD, приставка и т. п. подключены к монитору через порт HDMI, то при использовании некоторых устройств-источников может наблюдаться снижение качества изображения (ухудшение контрастности, искажение цвета, изменение уровня черного и т. п.).</p> <p>В таких случаях для настройки качества изображений можно использовать Ур. черн.</p> <ul style="list-style-type: none"> • Норм. / Низкий <p>— Данная функция доступна только в режиме HDMI.</p> <p>— Это меню недоступно, если включен режим Режим PIP/PBP.</p> <p>— Функция Ур. черн. может быть несовместима с некоторыми устройствами.</p> <p>— Параметр Ур. черн. включается только при определенном разрешении AV, таком как 480p при частоте 60 Гц, 576p при частоте 50 Гц, 720p при частоте 60 Гц и 1080p при частоте 60 Гц.</p>


2nd	3rd	Описание
Игровой режим		<p>Настройка параметров экрана в игровом режиме.</p> <p>Этот режим используется для игр на ПК или при подключении игровой приставки, например PlayStation™ или Xbox™.</p> <ul style="list-style-type: none"> — Это меню недоступно, если включен режим Режим PIP/PBP. — При выключении устройства, переходе монитора в режим энергосбережения или при переключении источника сигнала режим Игровой режим переходит в состояние Выкл, даже если он был установлен в состояние Вкл. — Если требуется, чтобы Игровой режим был всегда включен, выберите Всегда вкл..
Время отклика		<p>Ускорение отклика панели для более яркого и натурального отображения видео.</p> <ul style="list-style-type: none"> — Используйте режим Стандартный, если вы не проигрываете видео или игру. — Это меню недоступно, если включен режим Режим PIP/PBP.
Формат экрана		<p>Изменение размера изображения.</p> <p>В режиме ПК</p> <ul style="list-style-type: none"> • Авто / Широкий <p>В режиме AV</p> <ul style="list-style-type: none"> • 4:3 / 16:9 / По размеру экрана <ul style="list-style-type: none"> — Данная функция может не поддерживаться в зависимости от наличия портов, предусмотренных для этого устройства. — Изменение Формат экрана возможно, если выполняются следующие условия. <ul style="list-style-type: none"> — Источник передает входной сигнал с разрешением 480p, 576p, 720p или 1080p, и монитор поддерживает его нормальное отображение (не все модели поддерживают полный перечень разрешений). — Данная настройка может быть установлена только в случае, когда внешний источник подключен с помощью разъема HDMI/DP/USB Type-C и для режима Режим ПК/AV установлено значение AV.





2nd	3rd	Описание
Настройка экрана		<p>Отрегулируйте положение экрана или увеличьте качество изображения.</p> <ul style="list-style-type: none"> • По гор.: перемещение экрана влево или вправо. • По верт.: перемещение экрана вверх или вниз. <p>— Подключение с помощью кабеля HDMI, DP, USB Type-C.</p> <p>— Это меню доступно, только если для параметра Формат экрана установлено значение По размеру экрана в режиме AV.</p> <p>Если входным сигналом является 480p, 576p, 720p или 1080p в режиме AV и устройство поддерживает нормальное отображение этого сигнала, выберите По размеру экрана для настройки горизонтального и вертикального положения на уровне от 0 до 6.</p>
Отчет о калибровке		<p>Данные из этого отчета измерены во время отгрузки.</p> <ul style="list-style-type: none"> • Измерения могут различаться в зависимости от измерительного оборудования, места измерения, среды системы (например, компьютера, графической платы и т. д.) и других параметров. • Входной сигнал: HDMI • Каждое измерение из этого отчета основано на режиме Польз. в момент отгрузки. • Этот отчет не предоставляется в меню некоторых продуктов, но есть в отдельном напечатанном отчете.

Защита зрения

2nd	3rd	Описание
Адаптивное изображение		Оптимизирует яркость и обеспечивает лучшее качество изображения в реальном времени в зависимости от уровня освещения и просматриваемого содержимого. — Это меню недоступно, если включен режим Датч. эконом. реж. — Это меню недоступно, если для Режим изображения выбран режим sRGB или Симуляция DICOM .
Мин. Подсветка		Уменьшает подсветку экрана при использовании функции адаптивного изображения до минимума.
Режим отдыха глаз		Настройте оптимальное качество изображения для расслабления глаз.

PIP/PBP

2nd	3rd	Описание
Режим PIP/PBP		Включение или выключение режима PIP/PBP.
Тип режима		Выбор размера и пропорций дополнительного экрана. •  8:9 8:9 /  PIP
Разм. экрана		Выбор размера подэкрана. •  /  /  — Данный параметр будет доступен, если для параметра Тип режима установлено значение PIP .
Положение экрана		Выбор положения дополнительного экрана из списка доступных положений. •  /  /  /  — Данный параметр будет доступен, если для параметра Тип режима установлено значение PIP .

2nd	3rd	Описание
Источник		Выбор источника для каждого экрана.
Источник звука		<p>Выбор экрана, изображение на котором будет сопровождаться звуком.</p> <p>В режиме PIP</p> <ul style="list-style-type: none"> •  /  <p>В режиме PBP</p> <ul style="list-style-type: none"> •  / 
Формат экрана		<p>Выберите размер и коэффициент соотношения сторон отображаемого на экране изображения.</p> <p>В режиме ПК</p> <ul style="list-style-type: none"> • Авто / Широкий <p>В режиме AV</p> <ul style="list-style-type: none"> • 4:3 / 16:9 / По размеру экрана <p>— Данная функция может не поддерживаться в зависимости от наличия портов, предусмотренных для этого устройства.</p> <p>— Изменение Формат экрана возможно, если выполняются следующие условия.</p> <ul style="list-style-type: none"> — Источник передает входной сигнал с разрешением 480p, 576p, 720p или 1080p, и монитор поддерживает его нормальное отображение (не все модели поддерживают полный перечень разрешений). — Данная настройка может быть установлена только в случае, когда внешний источник подключен с помощью разъема HDMI/DP/USB Type-C и для режима Режим ПК/AV установлено значение AV.
Контраст		Настройка уровня контраста. Чем ближе значение к 100, тем выше контраст между светлыми и темными цветами.

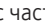

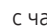
Отобр. на экр.

2nd	3rd	Описание
Прозрачность		Настройка уровня прозрачности окон меню.
Позиция		<ul style="list-style-type: none">• По гор.: перемещение меню влево или вправо.• По верт.: перемещение меню вверх или вниз.
Язык		Выбор языка меню. — Изменение настройки языка будет применено только для экранных меню.
Вр. отобр.		Установите промежуток времени, в течении которого окно меню будет оставаться на экране, пока оно не используется.


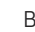


Система

2nd	3rd	Описание
Местное затемнение		Управление яркостью отдельных участков на экране для автоматического максимального увеличения контраста. — Это меню недоступно, если включен режим Режим PIP/PBP . — Это меню недоступно, если включен режим Режим отдыха глаз .
Громк.		изменение настройки Громк..
Экосохранение Плюс		Функция Экосохранение Плюс способствует снижению энергопотребления, управляя током, потребляемым панелью монитора. <ul style="list-style-type: none">• Выкл: отключение функции Экосохранение Плюс.• Авто: Энергопотребление будет автоматически снижено приблизительно на 10% по сравнению с текущим значением. (точное значение будет зависеть от яркости экрана).• Низкий: Экономит до 25 % электроэнергии в сравнении с режимом максимальной яркости.• Высок.: Экономит до 50 % электроэнергии в сравнении с режимом максимальной яркости. — Это меню недоступно, если включен режим Режим отдыха глаз . — Это меню недоступно, если включен режим Режим PIP/PBP . — Это меню недоступно, если включен режим Местное затемнение . — Это меню недоступно, если для Режим изображения выбран режим Автоконтраст .
Динамич. яркость		Автоматическая регулировка яркости для обеспечения оптимального контраста экрана с учетом текущих условий освещения.

2nd	3rd	Описание
Таймер выкл. Плюс	Таймер выкл.	<ul style="list-style-type: none"> • Таймер выкл.: Включите режим Таймер выкл. • Выключить через: Для таймера можно задать значение в диапазоне от 1 до 23 часов. По прошествии заданного времени изделие автоматически выключается. <ul style="list-style-type: none"> – Данный параметр будет доступен только в случае, если для параметра Таймер выкл. установлено значение Вкл. <p>— В устройствах, предназначенных для реализации в определенных странах, Таймер выкл. автоматически активируется через 4 часа после включения питания. Это связано с местными требованиями в отношении энергопитания. Если вы не хотите активировать таймер, откройте □□ → Система → Таймер выкл. Плюс и отключите Таймер выкл., выбрав Выкл.</p>
	Эко-таймер	<ul style="list-style-type: none"> • Эко-таймер: Включите режим Эко-таймер. • Выкл. эко после: Эко-таймер поддерживает интервалы от 10 до 180 минут. По истечении заданного времени монитор автоматически выключается. <ul style="list-style-type: none"> – Данный параметр будет доступен только в случае, если для параметра Эко-таймер установлено значение Вкл.
Режим ПК/AV		<p>Установите для параметра Режим ПК/AV значение AV. Размер изображения увеличится.</p> <p>Данный параметр полезен при просмотре фильмов.</p> <p>— Поддерживается только на устройствах с форматным соотношением 16:9 или 16:10.</p>
Версия DisplayPort		<p>Выберите версию DisplayPort для использования.</p> <p>— Из-за неправильных настроек экран может остаться пустым. В этом случае проверьте технические характеристики устройств.</p>
Вер. вход. порта		<p>Выберите версию HDMI.</p> <p>— Поддерживаемые устройство и разрешение могут отличаться в зависимости от версии.</p> <p>— При изменении версии экран может мигать.</p> <p>— При установке для параметра Режим HDMI значения 1.4, некоторые высокие разрешения могут не поддерживаться из-за ограничения по полосе пропускания протокола HDMI 1.4.</p> <p>— При установке для параметра Режим HDMI значения 2.0, некоторые высокие разрешения могут не поддерживаться из-за ограничения по полосе пропускания протокола HDMI 2.0.</p> <p>— Если настройка не подходит, может появиться пустой экран. В этом случае проверьте спецификации устройства.</p>

2nd	3rd	Описание
Автоперекл. ист.+	Автоперекл. ист.+	При отсутствии сигнала дисплей автоматически переключается на вновь подключенное устройство. — Эта функция может не поддерживаться в зависимости от региона или модели.
	Авт. перекл. USB-C	При отсутствии сигнала дисплей автоматически переключается на новое устройство, подключенное к порту USB-C.
Время повт. клав.		Настройка времени отклика кнопок при их нажатии. Можно выбрать вариант Ускорение, 1 сек или 2 сек . При выборе настройки Без повтора кнопка срабатывает только один раз при нажатии.
Индик. пит. вкл.		Чтобы включить или отключить индикатор питания, расположенный в нижней части устройства, задайте соответствующие настройки. <ul style="list-style-type: none"> • Работа: индикатор питания горит при включенном устройстве. • Ожидание: индикатор питания горит при выключенном устройстве.
Предпочтение USB-C		Выберите между высоким разрешением и скоростью передачи данных. При изменении настроек во время передачи данных операция передачи может быть отменена или может произойти повреждение данных. <ul style="list-style-type: none"> • Высокое разрешение: Если выбран параметр Высокое разрешение, для входного сигнала порта USB-C доступно разрешение 3840 x 2160 с частотой 60 Гц. Производительность портов  может быть ограничена. Порт  работает как порт USB 2.0. • Скор. пер. Данных: Если выбран параметр Скор. пер. Данных, для входного сигнала порта USB-C недоступно разрешение 3840 x 2160 с частотой 60 Гц. Порт  работает как порт USB 3.0.
Наст. польз. клав.		Настройте пользовательскую клавишу, чтобы можно было напрямую настраивать выбранную функцию.
Датч. эконом. реж.		Оптимизирует яркость в реальном времени в зависимости от освещения.
Макс. энергосбер.		При включении функция Ethernet отключается для экономии электроэнергии. При отключении ПК или ноутбук, подключенный к порту USB-C, можно разбудить по локальной сети.

Поддержка

2nd	3rd	Описание
Самодиагностика		Используйте этот тест при наличии проблем с изображением на мониторе. — Никогда не выключайте питание и не меняйте источник входного сигнала во время самодиагностики. По возможности старайтесь не прерывать проверку.
Обновление ПО		Обновление программного обеспечения путем загрузки файла обновления с USB-устройства. 1 Сохраните файл обновления (в формате .bin), загруженный с веб-сайта Samsung (http://www.samsung.com/sec), на USB-устройство. 2 Подключите устройство USB к порту  (SERVICE) на мониторе. Выберите функцию  → Поддержка → Обновление ПО . 3 Для продолжения обновления следуйте указаниям на экране. 4 После того, как устройство автоматически выключится и снова включится после обновления, выключите его. 5 После выключения устройства отсоедините кабель питания от электрической розетки, а затем подключите его заново. — Чтобы выполнить обновление программного обеспечения с помощью USB-устройства, сначала отформатируйте USB-устройство в формат FAT32. — При обновлении ПО с помощью USB-устройства используйте устройство с разъемом USB версии 3.0 или более ранней. — При выполнении обновления убедитесь, что в корневом каталоге сохранен только один файл в формате BIN (.bin). — Если появится сообщение Устройства USB не обнаружены. Проверьте и повторите попытку . ("Устройства USB не найдены. Проверьте и повторите попытку".), это может быть связано со следующими причинами. — Устройство USB не подключено к порту  (SERVICE). — Файлы в подключенном USB-устройстве не соответствуют поддерживаемым форматам. — Подключенное USB-устройство не содержит действительных файлов обновления. (В памяти отсутствуют сохраненные файлы обновления или имена файлов неверны.) — Обновление не запустится, если загруженное программное обеспечение несовместимо с программным обеспечением, установленным на мониторе. Чтобы проверить совместимость программного обеспечения, выберите  → Поддержка → Информация . — Не выключайте монитор до завершения обновления. Не допускайте прерывания обновления, насколько это возможно. Как правило, если обновление прерывается, устройство возвращается к предыдущей версии. — При этом цвета экрана могут измениться или экран может мигать зеленым во время обновления через USB, но эта проблема не связана с монитором. Если обновление S/W выполняется в обычном режиме, дождитесь окончания обновления.
Информация		Просмотр информации о текущем программном обеспечении. См. текущий экран монитора.
Зарег. Продукт		Узнайте, как зарегистрировать ваше устройство.
Сбросить все		Возврат всех настроек к заводским значениям по умолчанию.

Глава 05

Установка программного обеспечения

Easy Setting Box



Функция Easy Setting Box позволяет пользователям разделить устройство на несколько секций.

Чтобы установить последнюю версию программы Easy Setting Box, загрузите ее с веб-сайта Samsung.

(<http://www.samsung.com>)

- Для правильной работы программного обеспечения перезагрузите компьютер после установки программы.
- Значок Easy Setting Box может отсутствовать в зависимости от системы компьютера и технических характеристик устройства.
- Если ярлык отсутствует, нажмите клавишу F5.

Ограничения и проблемы с установкой

Проблемы при установке программы Easy Setting Box могут быть связаны с видеокартой, материнской платой и сетевым окружением.

Требования к системе

ОС	Оборудование
<ul style="list-style-type: none">• Windows 7 32Bit/64Bit• Windows 8 32Bit/64Bit• Windows 8.1 32Bit/64Bit• Windows 10 32Bit/64Bit	<ul style="list-style-type: none">• Не менее 32 Мбайт памяти• Не менее 60 Мбайт свободного места на жестком диске

Установка драйвера

Чтобы установить последнюю версию драйвера устройства, загрузите ее с веб-сайта Samsung. (<http://www.samsung.com>)

- Для устройства можно задать оптимальное разрешение и частоту, установив для данного устройства соответствующие драйверы.

Действия перед обращением в сервисный центр Samsung

— Прежде чем обращаться в центр по обслуживанию клиентов Samsung, проверьте следующим образом работу устройства. Если проблему устранить не удастся, обратитесь в центр по обслуживанию клиентов Samsung.

Диагностика устройства (неисправность экрана)

В случае возникновения сбоя в работе устройства выполните [Самодиагностика](#), чтобы проверить, правильно ли работает устройство.

Проверка разрешения и частоты

Если выбрано неподдерживаемое разрешение (см. [Таблица стандартных режимов сигнала](#)), на короткое время может выводиться сообщение **Неоптим. режим** или изображение на экране может отображаться неправильно.

— Отображаемое разрешение может отличаться от фактического в зависимости от параметров компьютера и используемых кабелей.

Проверьте следующие показатели

Осторожно

Когда устройство издает щелкающие звуки (треск).

Эти звуки могут быть вызваны сжатием или расширением внешних компонентов либо внутренних электрических схем устройства из-за изменения температуры.

Это НЕ является неисправностью устройства и не влияет на срок его службы.

Проблема установки

При соединении изделия и ПК кабелем HDMI или HDMI-DVI вдоль всех четырех сторон экрана видны пустые области.

Причина появления этих пустых областей на экране никак не связана с изделием.

Появление пустых областей на экране вызвано ненадлежащей работой компьютера или графической платы. Чтобы устранить эту проблему, настройте размер экрана в настройках HDMI или DVI для графической платы.

Если в меню настроек графической платы отсутствует параметр, позволяющий регулировать размер экрана, обновите драйвер графической платы до новейшей версии.

(Для получения подробных сведений о регулировке параметров экрана обратитесь к производителю графической платы или компьютера.)

Неисправность экрана

Не горит индикатор питания. Экран не включается.

Проверьте, правильно ли подключен кабель питания к устройству.

В случае возникновения сбоя в работе устройства выполните [Самодиагностика](#), чтобы проверить, правильно ли работает устройство.

Появится сообщение **Проверьте подключение кабеля и настройки устройства, используемого в качестве источника**.

Проверьте, правильно ли подключен кабель к изделию.

Проверьте, включено ли питание устройства, подключенного к вашему устройству.

Проверьте состояние режима **Режим ПК/AV**. (**□□** → Система → Режим ПК/AV → DisplayPort, HDMI, USB Type-C → ПК или AV.)

Установите значение версии подключенного HDMI или DisplayPort. (HDMI: **□□** → Система → Вер. вход. порта → 1.4 или 2.0, DisplayPort: **□□** → Система → Версия DisplayPort → 1.1 или 1.2↑)

Отображается надпись **Неоптим. режим**.

Это сообщение отображается, когда сигнал от видеокарты превышает допустимые значения разрешения или частоты устройства.

Измените максимальное разрешение и частоту в соответствии с характеристиками изделия ([стр.41](#)).

Изображения на экране искажены.

Проверьте подключение кабеля к устройству.

Нечеткие изображения на экране. Изображения на экране размыты.

Отсоедините все дополнительные принадлежности (удлинительный видеокабель и т.п.) и повторите попытку.

Установите рекомендуемый уровень разрешения и частоты.

Изображения на экране колеблются и дрожат. Тени или остаточные изображения на экране.

Убедитесь в том, что разрешение и частота компьютера заданы в диапазоне, совместимом с устройством. Затем, если требуется, измените настройки, пользуясь таблицей сигналов, посылаемых в стандартном режиме ([стр.41](#)), которая приведена в данном руководстве пользователя, а также меню **Информация** устройства.

Экран слишком светлый. Экран слишком темный.

Настройте параметры **Яркость** и **Контраст**.

Цвета на экране отображаются неверно.

Измените настройки **Цвет**.

Цвета на экране затенены или искажены.

Измените настройки **Цвет**.

Белый не выглядит белым.

Измените настройки **Цвет**.

Отсутствуют изображения на экране, а индикатор питания мигает каждые 0,5-1 секунду.

Проверьте, правильно ли подключен кабель между изделием и ПК и надежно ли зафиксированы разъемы.

Для возврата к предыдущему экрану нажмите любую клавишу на клавиатуре или переместите мышь.

Устройство находится в режиме энергосбережения.

Текст размытый.

Если используется ОС Windows (например, Windows 7, Windows 8, Windows 8.1 или Windows 10): Откройте **Панель управления** → **Шрифты** → **Настройте текст ClearType** и измените **Включите ClearType**.

Прерывистое воспроизведение видео.

Большие видеофайлы высокого разрешения могут воспроизводиться с прерываниями. Это может происходить из-за того, что видео-проигрыватель не оптимизирован для ресурсов компьютера.

Попробуйте воспроизвести эти файлы на другом проигрывателе.

Проблема, связанная со звуком

Нет звука.

Повторно проверьте состояние подключенных наушников или гарнитуры и/или отрегулируйте громкость.

Проверьте уровень громкости.

Проверьте, отключен ли звук на устройстве или источнике.

Уровень громкости слишком низкий.

Проверьте настройки громкости.

Если после настройки до максимального уровня громкость все еще слишком мала, отрегулируйте громкость на звуковой плате компьютера или через программное обеспечение.

Видео отображается, но звук отсутствует.

Звук не воспроизводится, если для подключения к устройству ввода используется кабель HDMI-DVI или DVI.

Подключайте устройство с помощью кабеля HDMI или DP.

Неисправность устройства-источника сигналов

Во время загрузки компьютера раздается звуковой сигнал.

Если во время загрузки компьютера раздается звуковой сигнал, требуется провести осмотр компьютера.

Вопросы и ответы

— Дополнительные инструкции и настройки приведены в руководстве пользователя ПК или видеокарты.

Как изменить частоту?

Задайте частоту на графической плате.

- Windows 7: выберите Панель управления → Оформление и персонализация → Дисплей → Разрешение экрана → Дополнительные параметры → Монитор и измените настройку Частота обновления в разделе Параметры монитора.
 - Windows 8(Windows 8.1): выберите Настройки → Панель управления → Оформление и персонализация → Дисплей → Разрешение экрана → Дополнительные параметры → Монитор и измените настройку Частота обновления в разделе Параметры монитора.
 - Windows 10: выберите Настройки → Система → Дисплей → Расширенные настройки просмотра → Свойства адаптера дисплея → Монитор и измените настройку Частота обновления экрана в разделе Параметры монитора.
-

Как изменить разрешение?

- Windows 7: выберите Панель управления → Оформление и персонализация → Экран → Разрешение экрана → Настройка разрешения экрана.
 - Windows 8(Windows 8.1): выберите Настройки → Панель управления → Оформление и персонализация → Экран → Настройка разрешения экрана и настройте разрешение.
 - Windows 10: выберите Настройки → Система → Дисплей → Расширенные настройки просмотра и настройте разрешение
-

Как задать режим энергосбережения?

- Windows 7: выберите Панель управления → Оформление и персонализация → Персонализация → Параметры экранной заставки → Параметры питания или BIOS SETUP на компьютере.
 - Windows 8(Windows 8.1): выберите Настройки → Панель управления → Оформление и персонализация → Персонализация → Параметры экранной заставки → Параметры питания или BIOS SETUP на компьютере.
 - Windows 10: выберите Настройки → Персонализация → Экран блокировки → Параметры времени простоя экрана → Питание и сон или BIOS SETUP на компьютере.
-

Глава 07

Технические характеристики

Общие

LED-монитор - устройство, предназначенное для визуального отображения текстовой и графической информации.

Название модели	S27B80*	S32B80*
Размер	Класс 27 (26,9 дюймов / 68,4 см)	Класс 32 (31,5 дюйм / 80,0 см)
Область экрана	596,736 мм (Г) x 335,664 мм (В)	697,306 мм (Г) x 392,234 мм (В)
Размер пикселя	0,1554 мм (Г) x 0,1554 мм (В)	0,18159 мм (Г) x 0,18159 мм (В)
Максимальная частота синхронизации пикселей	594 МГц (HDMI) 533,25 МГц (DisplayPort, USB Type-C)	
Источник питания	Переменный ток 100-240В~ 50/60Гц См. сведения на этикетке на задней панели устройства, поскольку в разных странах стандартным считается разное напряжение.	
Сигнальные разъемы	HDMI, DisplayPort, USB Type-C	
Условия окружающей среды	Эксплуатация Температура: От 10 °С до 40 °С (От 50 °F до 104 °F) Влажность: От 10 % до 80 %, без конденсации Хранение Температура: От -20 °С до 45 °С (От -4 °F до 113 °F) Влажность: От 5 % до 95 %, без конденсации	

- Plug-and-Play

Данное устройство можно устанавливать и использовать с любыми системами, совместимыми с Plug-and-Play. Благодаря двустороннему обмену данными между устройством и системой компьютера можно оптимизировать настройки устройства. Установка устройства выполняется автоматически. Однако можно задать настройки установки по своему усмотрению.

- Точки дисплея (пиксели)

Вследствие особенностей производства данного устройства приблизительно 1 пиксел из миллиона (1 часть на миллион) может быть светлее или темнее остальных пикселей ЖК-дисплея. Это не влияет на работу устройства.

- В целях повышения качества технические характеристики могут изменяться без уведомления.
- Подробные технические характеристики устройства доступны на веб-сайте Samsung.



Таблица стандартных режимов сигнала

Название модели	S27B80* / S32B80*	
Синхронизация	Частота горизонтальной развертки	30 – 135 кГц
	Частота вертикальной развертки	30 – 75 Гц
Разрешение	Оптимальное разрешение	3840 x 2160 при частоте 30 Гц (HDMI 1.4)
	Максимальное разрешение	3840 x 2160 при частоте 60 Гц (HDMI 2.0, DisplayPort, USB Type-C)

Если сигнал, соответствующий стандартному режиму сигнала, передается с ПК, то экран подстраивается автоматически. Если сигнал, передаваемый с компьютера, не входит в список сигналов, посылаемых в стандартном режиме, экран может оставаться пустым, хотя индикатор питания будет гореть. В этом случае измените настройки в соответствии с приведенной ниже таблицей и сведениями руководства пользователя для графической платы.

Разрешение	Частота горизонтальной развертки (кГц)	Частота вертикальной развертки (Гц)	Частота синхронизации пикселей (МГц)	Полярность синхронизации (Г/В)	Порт	
					HDMI IN	DP IN / USB Type-C IN
VESA, 640 x 480	31,469	59,940	25,175	-/-	0	0
MAC, 640 x 480	35,000	66,667	30,240	-/-	0	0
VESA, 640 x 480	37,861	72,809	31,500	-/-	0	0
VESA, 640 x 480	37,500	75,000	31,500	-/-	0	0
IBM, 720 x 400	31,469	70,087	28,322	-/+	0	0
VESA, 800 x 600	35,156	56,250	36,000	+/+	0	0
VESA, 800 x 600	37,879	60,317	40,000	+/+	0	0
VESA, 800 x 600	48,077	72,188	50,000	+/+	0	0
VESA, 800 x 600	46,875	75,000	49,500	+/+	0	0
MAC, 832 x 624	49,726	74,551	57,284	-/-	0	0
VESA, 1024 x 768	48,363	60,004	65,000	-/-	0	0
VESA, 1024 x 768	56,476	70,069	75,000	-/-	0	0
VESA, 1024 x 768	60,023	75,029	78,750	+/+	0	0
VESA, 1152 x 864	67,500	75,000	108,000	+/+	0	0
MAC, 1152 x 870	68,681	75,062	100,000	-/-	0	0
VESA, 1280 x 720	45,000	60,000	74,250	+/+	0	0
VESA, 1280 x 800	49,702	59,810	83,500	-/+	0	0

Разрешение	Частота горизонтальной развертки (кГц)	Частота вертикальной развертки (Гц)	Частота синхронизации пикселей (МГц)	Полярность синхронизации (Г/В)	Порт	
					HDMI IN	DP IN / USB Type-C IN
VESA, 1280 x 1024	63,981	60,020	108,000	+/+	0	0
VESA, 1280 x 1024	79,976	75,025	135,000	+/+	0	0
VESA, 1440 x 900	55,935	59,887	106,500	-/+	0	0
VESA, 1600 x 900	60,000	60,000	108,000	+/+	0	0
VESA, 1680 x 1050	65,290	59,954	146,250	-/+	0	0
VESA, 1920 x 1080	56,250	50,000	148,500	+/+	0	-
VESA, 1920 x 1080	67,500	60,000	148,500	+/+	0	0
VESA, 2560 x 1440	88,787	59,951	241,500	+/-	0	0
VESA, 3840 x 2160	67,500	30,000	297,000	+/+	0	0
VESA, 3840 x 2160	133,313	59,997	533,250	+/-	0	0

— Частота горизонтальной развертки

Время, необходимое для сканирования одной строки от левой стороны экрана до правой, называется горизонтальным периодом. Обратная величина горизонтального периода называется частотой горизонтальной развертки. Частота горизонтальной развертки измеряется в кГц.

— Частота вертикальной развертки

Повторное отображение одного изображения несколько десятков раз в секунду позволяет видеть естественное изображение. Частота повторения называется частотой вертикальной развертки или частотой обновления и указывается в герцах (Гц).

— В данном устройстве предусмотрена настройка только одного значения разрешения для каждого определенного размера экрана, что, вследствие особенностей дисплея, позволяет добиться оптимального качества изображения. Использование разрешения, отличного от заданного, может снизить качество изображения. Чтобы этого избежать, рекомендуется выбрать оптимальное разрешение, заданное для используемого изделия.

— Некоторые параметры разрешения, указанные в таблице выше, могут быть недоступны. Это зависит от технических характеристик используемой графической карты.

Глава 08

Приложение

Ответственность за платные услуги (стоимость услуг для клиентов)

— Визит специалиста сервисного центра оплачивается в следующих случаях (независимо от предоставленной гарантии):

В изделии не обнаружено неисправностей

Чистка изделия, настройка, объяснение правил использования, переустановка и т.п.

- Специалист сервисного центра дает инструкции по использованию изделия или просто изменяет настройки, не разбирая изделия.
- Неисправность вызвана факторами окружающей среды (Интернет, антенна, помехи и т.п.)
- Изделие переустановлено или к нему подключены дополнительные устройства после первоначальной установки.
- Изделие переустановлено и перенесено в другое место в помещении либо в другое здание.
- Клиенту необходимы инструкции по использованию изделия, произведенного другой компанией.
- Клиенту необходимы инструкции по работе в сети или использованию программы, произведенной другой компанией.
- Клиенту необходимо установить программное обеспечение и настроить изделие.
- Специалист сервисного центра обнаруживает загрязнения или инородные материалы внутри изделия и удаляет их.
- Клиенту необходима установка изделия в случае приобретения его в Интернете или на дому.

Повреждение изделия по вине клиента

Повреждение изделия вызвано неправильным обращением или неаккуратным ремонтом.

Если повреждение изделия вызвано одной из следующих причин:

- Внешнее воздействие или падение.
- Использование источников питания или дополнительных изделий, не являющихся продукцией Samsung.
- Ремонт, произведенный лицом, которое не является инженером сторонней обслуживающей компании или партнером Samsung Electronics Co., Ltd.
- Ремонт, произведенный клиентом, а также модернизация изделия.
- Подключение изделия к сети с неподходящим напряжением или включение его в недопустимую электрическую схему.
- Несоблюдение мер предосторожности, приведенных в Руководстве пользователя.

Прочее

- Поломка изделия по причине стихийного бедствия (удар молнии, пожар, землетрясение, наводнение и т.п.).
- Закончились или пришли в негодность расходные компоненты (аккумулятор, тонер, флуоресцентные и обычные лампы, фильтр и т.п.).

— Если клиент требует обслуживания, но изделие полностью исправно, то работу специалиста необходимо будет оплатить. Рекомендуем прочитать Руководство пользователя прежде, чем обращаться в сервисный центр.