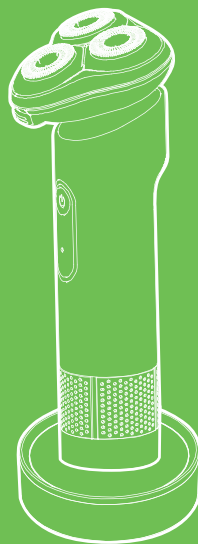


**Работаю  
четко  
по контуру!**



**Электробритва «3 в 1»  
КТ-3164**

Если у вас возникнут трудности с использованием нашей техники, перед обращением в магазин просим позвонить на горячую линию Kitfort:

**8-800-775-56-87**

(пн-пт с 9:30 до 17:30 по московскому времени)

**info@kitfort.ru**

Мы расскажем про особенности работы прибора и проконсультируем по любым другим вопросам

## Содержание

Общие сведения .....	4
Комплектация .....	4
Устройство электробритвы .....	5
Подготовка к работе и использование.....	6
Чистка и обслуживание .....	8
Уход и хранение .....	9
Устранение неполадок .....	9
Технические характеристики .....	10
Меры предосторожности.....	10
Другие товары Kitfort .....	11



## Общие сведения

Электробритва Kitfort КТ-3164 — это прибор для бритья, стрижки волос в носу и ушах, а также для подравнивания усов или бороды. У данной бритвы основная насадка роторная. У таких бритв во время работы лезвия, которые закрыты металлическими сетками, синхронно вращаются. Волоски, попадая в перфорацию сеток, срезаются вращающимися лезвиями. Роторные бритвы отлично справляются с жесткой щетиной, а также с более длинными волосами, которые растут в разном направлении. Роторная насадка съёмная.

У бритвы КТ-3164 в комплекте есть насадка для носа, которой также можно удалять волосы из ушей и насадка-триммер для бритья и подравнивания волос на лице.

Корпус бритвы компактен, что в сочетании с длительным временем работы позволяет брать его с собой в командировки, походы и путешествия.

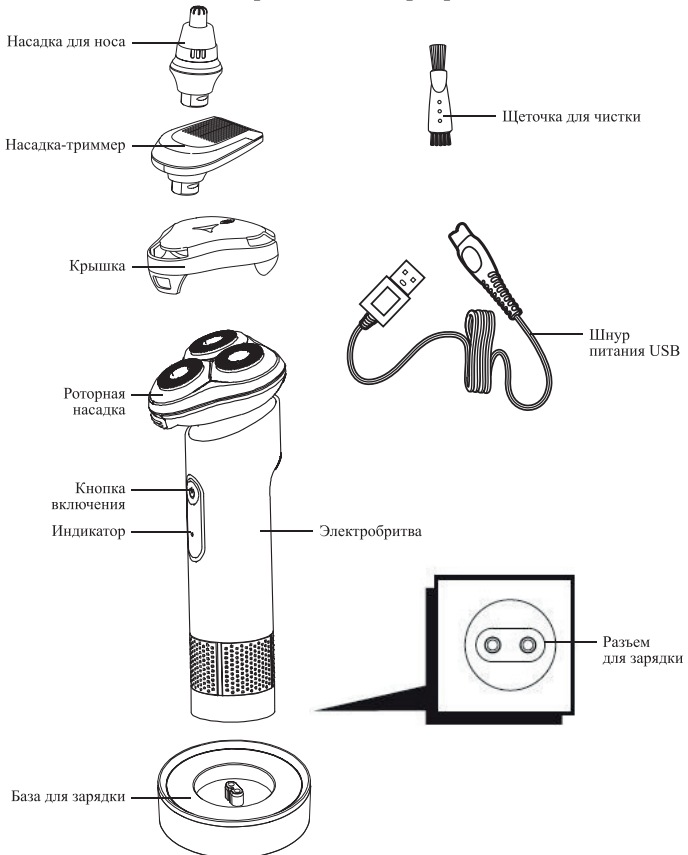
С помощью щеточки для чистки вы можете с легкостью ухаживать за электробритвой и поддерживать ее в чистоте и исправном состоянии.

## Комплектация

1. Электробритва — 1 шт.
2. Роторная насадка — 1 шт.
3. Насадка для носа — 1 шт.
4. Насадка-триммер — 1 шт.
5. Шнур питания USB — 1 шт.
6. База для зарядки — 1 шт.
7. Щеточка для чистки — 1 шт.
8. Крышка — 1 шт.
9. Руководство по эксплуатации — 1 шт.
10. Коллекционный магнит — 1 шт.\*

\*опционально

## Устройство электробритвы



**Кнопка включения** служит для включения и выключения устройства.

Зарядить аккумулятор можно с помощью **базы для зарядки** и **шнура питания USB**, идущих в комплекте с устройством. Во время зарядки **индикатор** горит красным. Когда устройство будет полностью заряжено, то индикатор будет гореть зеленым.

Время зарядки полностью разряженного аккумулятора 8 часов.

**Роторная насадка** служит для бритья щетины на лице.

**Насадкой для носа** вы можете с легкостью удалить волосы из носа, а также волосы из ушей.

**Насадка-триммер** предназначена для бритья, стрижки и подравнивания щетины, усов или бакенбард.

## Подготовка к работе и использование

### Подготовка к работе

Распакуйте устройство и удалите весь упаковочный материал.

Зарядите электробритву. Положите бритву на устойчивую ровную горизонтальную поверхность и подключите шнур питания USB к разъему на корпусе бритвы. Вы можете установить бритву на базу для зарядки и заряжать устройство через нее. На корпусе базы для зарядки расположен разъем для подключения шнура питания USB. Подключите шнур питания USB к источнику питания с выходными параметрами  $\approx 5$  В, 1 А. Когда устройство полностью заряжено, индикатор будет гореть зеленым.

Зарядка аккумулятора должна производиться при температуре от 5 до 45 °С. Не заряжайте аккумулятор при отрицательных температурах и не допускайте его нагрева выше 50 °С.

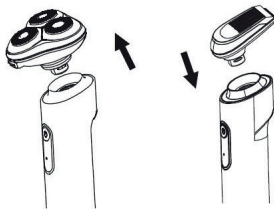
Если бритвой не пользовались в течение длительного времени, зарядите ее перед использованием. Для увеличения срока службы батареи не оставляйте прибор разряженным на длительное время. Если вы оставите прибор разряженным, то аккумулятор из-за саморазряда может разрядиться ниже минимального порога и испортиться.

Смажьте лезвия маслом, в комплект не входит.

Лучший результат бритья достигается на чистых сухих волосах, поэтому перед использованием помойте волосы и просушите их полотенцем или феном.

### Установка насадок

Для установки насадки-триммера, роторной насадки или насадки для носа соедините ее с верхней частью бритвы и вставьте ее до упора. Чтобы снять насадку потяните ее в противоположную сторону от бритвы.



### Использование

Установите нужную насадку. Включите бритву, нажав на кнопку включения. Для отключения бритвы нажмите на кнопку включения еще раз.

Используя *роторную насадку*, брейтесь, слегка надавливая бритвой на кожу. Натягивайте кожу одной рукой, другой рукой перемещайте бритву возвратно-поступательными движениями по направлению роста волос. Когда кожа привыкнет, можете увеличить давление бритвой. Чрезмерное давление бритвой не улучшает качество бритья.

**Внимание!** Сетка бритвы тонкая и может повредиться при неправильном использовании бритвы. Не пользуйтесь бритвой с поврежденной сеткой. В противном случае вы можете повредить кожу.

Используя *насадку-триммер*, лезвия должны прилегать плотно, не допускайте бритья под углом. Бритье более эффективно, если брить волосы против их роста. В таком случае лезвия будут приподнимать волосы, а затем срезать их.

Для того чтобы создать ровную границу, используйте лезвие под углом 90 градусов к коже. Если сильно наклонить лезвия и брить под острым углом, то лезвия могут дергать волосы и причинять боль.

Перед использованием *насадки для носа* убедитесь, что ноздри чисты. Вставьте режущий блок насадки в ноздрю и медленно поворачивайте устройство вокруг своей оси.

**Внимание!** Не помещайте режущий блок в ноздрю глубже, чем на 5 мм.

### Советы

**Внимание!** Проверяйте все насадки, а также устройство перед использованием. Если сетки, лезвия или корпус повреждены, не используйте устройство. Это может привести к травме.

Пользуясь роторной насадкой, не оказывайте чрезмерного давления, прикладывая сетки к губам, а также не прикладывайте сетки к поврежденным местам на коже.

Соблюдайте гигиену: после использования очищайте лезвия, сетки и корпус устройства от волос. Отключите бритву и почистите лезвия и сетки щеточкой.

Вы можете заряжать бритву от зарядных устройств с выходом USB, например, от USB-портов ноутбуков, от внешних аккумуляторов, от адаптера USB в прикуривателе автомобиля и т.д. Следите, чтобы выходной ток устройства, от которого производится зарядка, был не ниже 1 А. Если зарядный ток будет ниже — бритва может не заряжаться, заряжаться очень долго или заряжаться не до конца.

Не используйте бритву для стрижки шерсти животных.

Заряжайте прибор не более 8 часов подряд, иначе аккумулятор испортится.

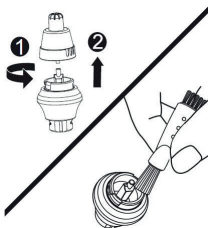
## Чистка и обслуживание

Протирайте корпус сухой или влажной тканью.

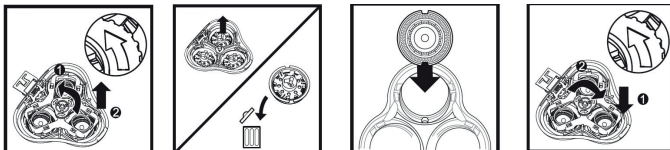
После каждого сеанса бритья очищайте лезвия, сетки и насадки щеточкой для чистки. Вы также можете дополнительно продуть лезвия и насадки. Чистку нужно производить после выключения устройства. Допускается протирать лезвия и сетки влажной салфеткой.

Для более удобной очистки лезвий или насадок снимите их.

Почистите насадку для носа, как показано на рисунке.



Чтобы почистить роторную насадку разберите ее и почистите, как показано ниже.



**Внимание!** Запрещается мыть лезвия, сетки, насадки или корпус бритвы в воде. Избегайте попадания капель на лезвия или сетки на корпус устройства.

Лезвия и насадки являются хрупкими деталями. В случае их повреждения не используйте бритву.

## Уход и хранение

Храните бритву в сухом и прохладном месте, недоступном для детей.

Перед длительным хранением тщательно почистите лезвия и смажьте их машинным маслом (в комплект не входит).

Храните бритву при температуре от 0 до 40 °С. Если бритва не используется в течение длительного времени, заряжайте ее каждые три месяца, чтобы предотвратить повреждение батарей.



## Устранение неполадок

### Бритва не включается, индикатор не горит

Возможная причина	Решение
Разряжен аккумулятор	Зарядите бритву, как указано в главе «Подготовка к работе»
Лезвия или сетки заблокированы	Почистите лезвия и сетки щеточкой для чистки

### Бритва не заряжается, индикатор не горит

Возможная причина	Решение
Нет напряжения в сети	Проверьте напряжение в сети
Поврежден шнур питания или база	Замените шнур питания или базу на исправные

### Бритва включается и сразу отключается

Возможная причина	Решение
Разряжен аккумулятор	Зарядите бритву, как указано в главе «Подготовка к работе»

### Бритва дергает волосы

Возможная причина	Решение
Лезвия или сетка загрязнены	Снимите сетку и лезвия, очистите их, как это указано в главе «Чистка и обслуживание бритвы»

Если ваша ситуация не отображена выше, пишите нам на адрес [info@kitfort.ru](mailto:info@kitfort.ru), приложив фотографии или видеофайлы, фиксирующие вашу проблему. Пришлите также фотографию наклейки с серийным номером, расположенную на дне или на задней части корпуса устройства.

По вопросам приобретения расходных материалов или аксессуаров пишите нам на [osh@kitfort.ru](mailto:osh@kitfort.ru).

## Технические характеристики

1. Питание: USB ≈5 В, 1 А
2. Мощность: 3 Вт
3. Аккумулятор: Ni-MH 2,4 В, 0,6 А\*ч (1,44 Вт\*ч)
4. Класс защиты от поражения электрическим током: III
5. Материал сеток роторной насадки: нержавеющая сталь
6. Ширина режущей части насадки-триммера: 26 мм
7. Время зарядки: 8 ч
8. Время работы: 45 мин
9. Длина шнура питания USB: 1 м
10. Размер устройства: 62 × 65 × 165 мм
11. Размер упаковки: 104 × 79 × 214 мм
12. Вес нетто: 0,10 кг
13. Вес брутто: 0,32 кг

Срок службы: 2 года

Срок гарантии: 1 год

Товар сертифицирован



Производитель: Вэньчжоу Прайтек Индастриэл Ко., Лтд. №103 Хун Дянь Саус Роуд, Лучэн, Вэньчжоу, Чжэцзян, Китай.

Импортер: ООО «Аэро-Трейд». 197022, г. Санкт-Петербург, Инструментальная ул., д. 3, лит. X, офис 1.

Страна происхождения: Китай.

Уполномоченная организация для принятия претензий на территории РФ: ООО «Аэро-Трейд». 197022, г. Санкт-Петербург, Инструментальная ул., д. 3, лит. X, офис 1.

Горячая линия производителя: 8-800-775-56-87 (пн-пт с 9:30 до 17:30 по московскому времени), [info@kitfort.ru](mailto:info@kitfort.ru)

Адреса сервисных центров вы можете узнать у оператора горячей линии или на сайте [kitfort.ru](http://kitfort.ru)

Требуется особая утилизация. Во избежание нанесения вреда окружающей среде необходимо отделить данный объект от обычных отходов и утилизировать его наиболее безопасным способом, например, сдать в специальные места по утилизации.

Месяц и год изготовления указаны на нижней стороне упаковочной коробки.

Производитель имеет право на внесение изменений в дизайн, комплектацию, а также в технические характеристики изделия в ходе совершенствования своей продукции без дополнительного уведомления об этих изменениях.

### Условия гарантии

Засорение сеток, лезвий и насадок не является гарантийным случаем. Во избежание засорения требуется проводить очистку, как это указано в руководстве по эксплуатации.

Не допускайте попадания влаги на лезвия, сетки или насадки и не стригите мокрые волосы. Сетки выполнены из нержавеющей стали, однако при постоянном контакте с водой они могут начать ржаветь или покрываться пятнами из-за присутству-

ющих в воде частичек железа и иных примесей. Появление пятен на лезвиях и сетках вследствие попадания на них влаги не является гарантийным случаем.

Механическое повреждение корпуса, аксессуаров или составных частей устройства не является гарантийным случаем.

## Меры предосторожности

Пожалуйста, внимательно прочтите инструкцию по эксплуатации. Обратите особое внимание на меры предосторожности. Всегда держите инструкцию под рукой.

1. Устройство предназначено для использования в бытовых условиях и может применяться в квартирах, загородных домах, гостиничных номерах, офисах и других подобных местах для непромышленной и некоммерческой эксплуатации.
2. Используйте прибор только по назначению и в соответствии с указаниями, изложенными в данном руководстве. Нецелевое использование устройства будет считаться нарушением условий надлежащей эксплуатации.
3. Для предотвращения поражения электрическим током не погружайте устройство в воду и другие жидкости. Не допускайте попадания капель воды на корпус устройства.
4. Детям, людям с ограниченными физическими, сенсорными или умственными способностями, а также лицам, не обладающим достаточными знаниями и опытом, разрешается пользоваться прибором только под контролем лиц, ответственных за их безопасность, или после инструктажа по эксплуатации устройства.
5. Не позволяйте детям играть с прибором.
6. Будьте осторожны при снятии лезвий, они острые.
7. Не допускайте падения прибора и не подвергайте его ударам.
8. Храните устройство в недоступных детям местах.
9. Используйте только предлагаемые производителем аксессуары или комплектующие. Использование иных дополнительных принадлежностей может привести к поломке устройства или получению травм.
10. Заряжайте прибор не более 8 часов подряд, иначе аккумулятор испортится.
11. При повреждении базы или USB-шнура их следует заменить специальным шнуром или комплектом, полученным у изготовителя или сервисной службы.
12. Держите устройство вдали от источников тепла, а также от огня и искр.
13. Обеспечьте необходимую вентиляцию при зарядке вокруг устройства.
14. После зарядки отсоедините шнур сначала от источника питания, затем от устройства.
15. Не используйте бритву для бритья шерсти животных.



# Всегда что-то новенькое!

Kitfort — современный и креативный бренд, который предлагает покупателям не только качественные товары по выгодной цене, но и радует подарками, конкурсами и живым интерактивом! Тысячи пользователей следят за нашими обновлениями и розыгрышами в социальных сетях. Присоединяйтесь к нам и вы!

Приветствуем вас в нашей группе «Вконтакте»! Каждую неделю мы разыгрываем там десятки призов бытовой техники Kitfort. Участвуйте в морских боях, лотереях, творческих конкурсах и делайте репосты. Адрес группы: [vk.com/kitfort](https://vk.com/kitfort)

Если вы любите смотреть видео, введите в поиске YouTube: «Kitfort Show» и наслаждайтесь веселыми скетчами на нашем канале. В каждом новом выпуске мы разыгрываем самые популярные товары и новинки компании за комментарии от подписчиков. А содержание видеороликов заставит вас от души посмеяться и стать нашим другом и ценителем того, что мы делаем.

Подписывайтесь и будьте в деле вместе с Kitfort!

[info@kitfort.ru](mailto:info@kitfort.ru)

8-800-775-56-87