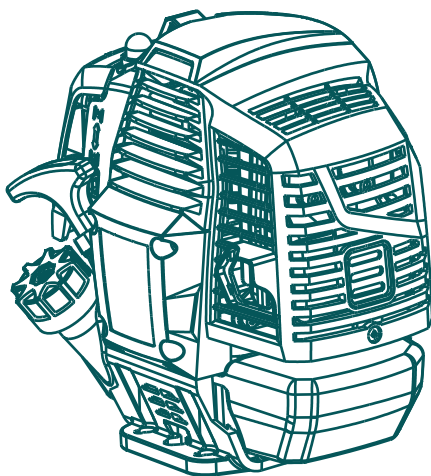


GPT

Garden & Power Tools

ИНСТРУКЦИЯ ПО ЭКСПЛУАТАЦИИ

Триммер бензиновый
модель ТВС-522



ВНИМАНИЕ! Инструмент имеет повышенный уровень шума и вибрации. Внимательно изучите руководство по эксплуатации. Рекомендуется работа с применением средств индивидуальной защиты и ограничением времени работы в соответствии с санитарными нормами.

Уважаемый покупатель!

Благодарим Вас за покупку продукции торговой марки «GPT». Внимательно прочитайте данную инструкцию по эксплуатации перед использованием. Запрещено работать с прибором не проинструктированным людям.

Содержание

Введение. Предупреждающие знаки	03
Меры безопасности	04
Критерии предельных состояний	06
Схема	07
Технические характеристики	08
Комплектность поставки	08
Сборка и настройка триммера	08
Перед использованием	10
Рабочее снаряжение и одежда	11
Приготовление топливной смеси	12
Предупреждение при обращении с топливом	12
Указания по запуску двигателя	13
Указания по остановке двигателя	14
Меры предосторожности при эксплуатации	14
Порядок работы при эксплуатации	15
Меры предосторожности при отскоке	17
Меры предосторожности при техническом обслуживании	17
Техническое обслуживание	18
Возможные неисправности и методы их устранения	20
Хранение, транспортировка и реализация	21
Срок службы	21
Изготовитель и импортер	22
Условия гарантии	23
Гарантийный талон	24

Введение

Настоящее Руководство содержит краткое техническое описание устройства, правила эксплуатации и технического обслуживания инструмента.

Для обеспечения безопасности не следует пользоваться инструментом до изучения данного Руководства.

Бензиновый триммер используется для кошения травы на приусадебных и дачных участках, в парках и садах, на обочинах дорог и аналогичных территориях с травянистым покрытием на участках с неровным рельефом, заготовки сена и растительных кормов для животных и т.д. Устройство предназначено для бытового применения вне помещений, не предназначено для промышленного применения.

ВНИМАНИЕ! Используйте бензиновый триммер только по его прямому назначению. Применение в иных целях может привести к серьёзной травме.

Используйте прибор только по назначению в соответствии с данной инструкцией. Изготовитель не несёт ответственность за травмы и материальный ущерб, возникший вследствие применения устройства не по назначению или в случае повреждений, возникших в результате неправильной эксплуатации. В этом случае вся ответственность возлагается на пользователя.

Бензиновый триммер должен использоваться в строгом соответствии с нормами и нормативными актами, действующими в регионе его использования, направленными на предупреждения несчастных случаев и в строгом соответствии с техническими характеристиками.

Информация, содержащаяся в Инструкции по эксплуатации, действительна на момент издания. Изготовитель оставляет за собой право вносить изменения в конструкцию не ухудшающие характеристики оборудования без предварительного уведомления.

Предупреждающие знаки

На корпусе триммера нанесены специальные знаки. Внимательно ознакомьтесь с ними и следуйте предписанным требованиям:



Изучите Инструкцию по эксплуатации перед использованием.



Используйте индивидуальные средства защиты и специальную защитную обувь.



Будьте предельно осторожны, уделите особое внимание безопасному использованию.



Воздушная заслонка.
Закрыто – Открыто.



Уровень звукового давления.



Топливный бак для топливной смеси из бензина и моторного масла.



Горячая поверхность, опасность получения ожога



Опасность открытого огня.



Люди должны держаться на расстоянии 15 метров от оператора с работающим триммером.

Меры безопасности

Не разбирайте и не модифицируйте устройство. Лицам, не прошедшим инструктаж по безопасности и не изучившим Инструкцию по эксплуатации, запрещается пользоваться данным оборудованием!

Прибор не предназначен для использования лицами (включая детей) с пониженными физическими, сенсорными или умственными способностями или при отсутствии у них жизненного опыта или знаний, если они не находятся под присмотром или не проинструктированы об использовании прибора лицом, ответственным за их безопасность. Дети должны находиться под присмотром для недопущения игр с прибором.

Перед использованием тщательно проверьте изделие и убедитесь в отсутствии дефектов. В случае обнаружения внешних дефектов не используйте изделие и обратитесь в авторизованный сервисный центр.

Запрещается работать триммером с выявленными неисправностями. При обнаружении неполадок и неисправностей следует немедленно прекратить работу и обратиться в авторизованный сервисный центр для ремонта.

Все виды ремонта или обслуживания изделия, кроме описанных в инструкции, должны производиться в авторизованных сервисных центрах.

ВНИМАНИЕ! Работа с бензиновым триммером требует соблюдения правил безопасной эксплуатации, изложенных в данной инструкции. Небрежности или ошибки со стороны оператора могут привести к серьезным последствиям. Бензиновый триммер способен разбрасывать попадающие в зону его действия посторонние предметы. Несоблюдение указаний по безопасности может привести к серьезным травмам или смерти.

К работе с бензиновым триммером допускаются лица после тщательного изучения настоящей Инструкции, конструкции и способов управления, правил безопасной работы и обслуживания.

Изделие не может эксплуатироваться лицами, чье физическое или психическое состояние требует посторонней помощи и не позволяет им самостоятельно пользоваться данным оборудованием без риска для здоровья.

Запрещено использовать бензиновый триммер лицам, находящимся в состоянии алкогольного, наркотического опьянения или под действием лекарственных препаратов.

Допускается к работе оператор в хорошем физическом и психическом состоянии здоровья. Несоблюдение правил пользования может привести к серьезным травмам или смерти. В случае ухудшения состояния здоровья из-за напряженной, требующей значительных физических усилий работы, проконсультируйтесь с врачом прежде, чем приступать к эксплуатации бензинового триммера.

Недостаток сна, усталость или физическое истощение приводят к снижению концентрации внимания, а это, в свою очередь, приводит к несчастным случаям и травмам.

В процессе работы делайте перерывы для отдыха на 10-20 минут, остановив триммер и заглушив двигатель (время непрерывной работы не должно превышать 30-40 минут в час). Также старайтесь, чтобы общий объем работы, выполняемой за один день, составлял не более 2 часов.

Лица, не занятые непосредственно в работе, должны находиться на безопасном расстоянии. Посторонним лицам запрещено находиться в зоне работы бензинового триммера.

Необходимо контролировать опасную зону работы триммера. Не допускается работа, если в опасной зоне находятся люди или животные. Возможен отскок мелких предметов на высокой скорости, что может привести к серьезной травме.

Никогда не используйте триммер в следующих случаях:

При скользком грунте или при наличии других условий, которые могут помешать сохранять устойчивое положение при использовании триммера.

Ночью, во время сильного тумана или в любое другое время, когда Ваше поле зрения может быть ограничено и будет трудно получить четкое представление о местности.

Во время ливней, грозы, сильного или штормового ветра или в любое другое время, когда погодные условия могут сделать использование триммера небезопасным.

Будьте осторожны и сохраняйте равновесие во время работы. Будьте предельно внимательны при работе на склонах, скошенная трава создает очень скользкую поверхность.

Не рекомендуется работать бензиновым триммером в одиночку. Позаботьтесь о том, чтобы во время работы обязательно кто-то находился на расстоянии слышимости, на тот случай если вам понадобится помощь.

Никогда не заправляйте топливо и не производите работы по обслуживанию с работающим двигателем. Остановите двигатель полностью, как описано в Инструкции, перед обслуживанием, очисткой, заправкой катушки леской или установкой ножа.

Будьте осторожны при заправке топливной смесью бака двигателя, чтобы не пролить её. Пролитую топливную смесь следует удалить с помощью ветоши до полного осушения.

Не допускайте присутствия открытого огня в зоне работы или обслуживания бензинового триммера.

Используйте подходящие средства индивидуальной защиты при эксплуатации бензинового триммера: защитную маску или очки, перчатки, каску, беруши, закрытую обувь (запрещается работать босиком или в открытой обуви). Используйте одежду, подходящую для работы, которую вы выполняете.

Лицам, страдающим аллергией, необходимо использовать одноразовые дыхательные маски, исключающие попадания в дыхательные пути аллергенов.

Не погружайте изделие в воду, раствор, краску или любую другую субстанцию – это может привести к выходу триммера из строя.

Для кошения травы используйте нейлоновую триммерную нить или диск. Запре-

щается использование металлических тросов, пильных цепей и т.д. Возможен отскок металлических частей и причинения серьезной травмы.

Не используйте бензиновый триммер и не запускайте двигатель в закрытом помещении, в теплицах и парниках для предотвращения отравления выхлопными газами.

ВНИМАНИЕ! Продолжительное вдыхание выхлопных газов двигателя опасно для здоровья.

Выхлопные газы от данного оборудования являются очень токсичными и могут причинить ощутимый вред здоровью! Не вдыхайте выхлопные газы, это опасно для здоровья.

Не глотайте и не вдыхайте пары топлива, а также избегайте их контакта с кожей. В случае попадания топлива в глаза немедленно промойте большим количеством воды и срочно обратитесь к врачу.

Невозможно предвидеть все возможные ситуации, в которых вы можете оказаться, пользуясь бензиновым триммером, будьте осторожны и всегда руководствуйтесь здравым смыслом.



Запрещено работать с инструментом без установленного защитного кожуха.



Будьте аккуратны, возможен отскок мелких предметов.

Критерии предельных состояний

Критериями предельного состояния изделия являются состояния изделия, при которых его дальнейшая эксплуатация недопустима или экономически нецелесообразна. Например, чрезмерный износ, коррозия, деформация, старение или разрушение узлов и деталей или их совокупность при невозможности устранения в условиях авторизованных сервисных центров оригинальными деталями, или экономическая нецелесообразность проведения ремонта.

Необходимо следить за состоянием катушки с леской, режущего ножа, триммерной штанги, редуктора.

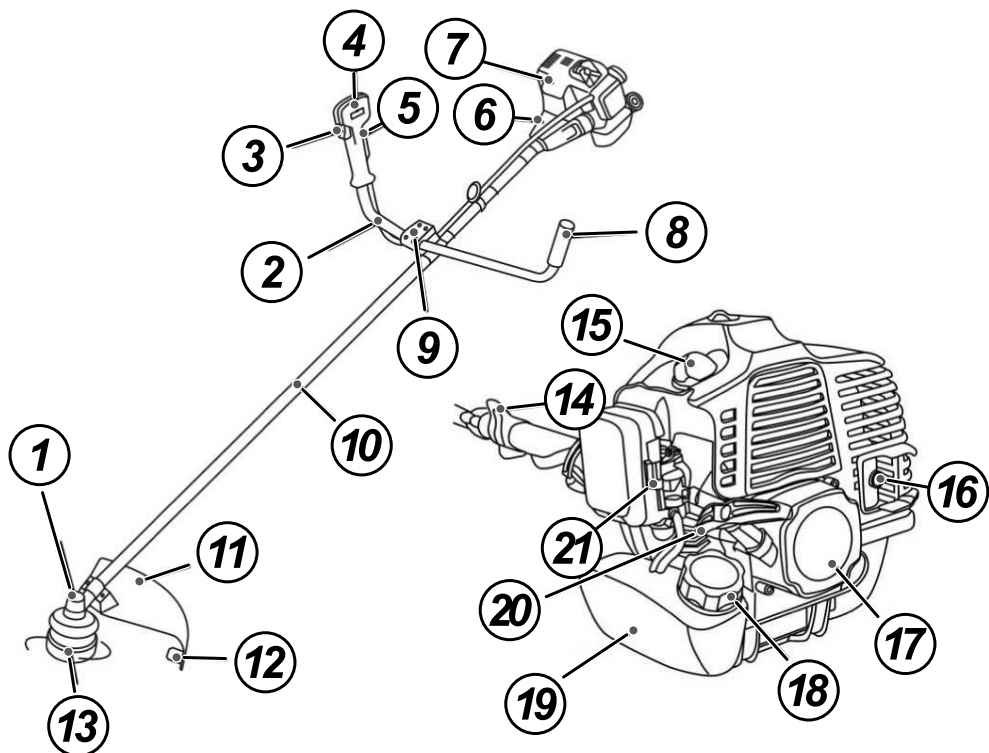
При поломке элементов катушки или невозможности ее собрать необходимо произвести замену катушки. При завершении запаса триммерной лески произвести заправку катушки новой леской.

При обнаружении деформации режущего ножа, приводящей к вибрации продукции, произвести замену ножа.

При обнаружении деформации трансмиссионной штанги обратиться в авторизованный сервисный центр.

При обнаружении дефектов и деформации редуктора обратиться в сервисный центр для его ремонта или замены.

Схема



- 1. Редуктор;
- 2. Правая рукоятка;
- 3. Курок дросселя (газа);
- 4. Выключатель зажигания;
- 5. Блокиратор курка дросселя (газа);
- 6. Чашка сцепления;
- 7. Двигатель;
- 8. Левая рукоятка;
- 9. Кронштейн крепления рукояток;
- 10. Штанга;
- 11. Кожух защитный;

- 12. Нож отрезной;
- 13. Катушка;
- 14. Кольцо крепления ремня;
- 15. Свеча зажигания;
- 16. Глушитель;
- 17. Стартер;
- 18. Крышка топливного бака;
- 19. Топливный бак;
- 20. Рукоятка стартера;
- 21. Воздушная заслонка.

В связи с улучшениями и изменениями в оборудовании иллюстрации могут незначительно отличаться от реальных изделий.

Технические характеристики

Наименование	Триммер бензиновый	Модель	TBC-522
Объем двигателя	51,7 см ³	Рабочая мощность двигателя	2,2 кВт при 7500 об/мин
Скорость холостого хода	3200 об/мин	Объем топливного бака	0,9 л
Диаметр штанги	28 мм	Масса триммера в сборе	8,9 кг

Комплектность поставки

В комплект входят:

Двигатель с правой рукояткой 1 шт.

Левая рукоятка 1 шт.

Втулка соединительная рукояток 1 шт.

Защитный кожух 1 шт.

Нож отрезной 1 шт.

Набор ключей для сборки и обслуживания 1 шт.

Набор креплений для сборки 1 шт.

Емкость для приготовления топливной смеси 1 шт.

Триммерная катушка 1 шт.

3-х лопастной нож 1 шт.

Разгрузочный ремень 1 шт.

Руководство по эксплуатации. 1 шт.

Штанга с чашкой сцепления и редуктором 1 шт.

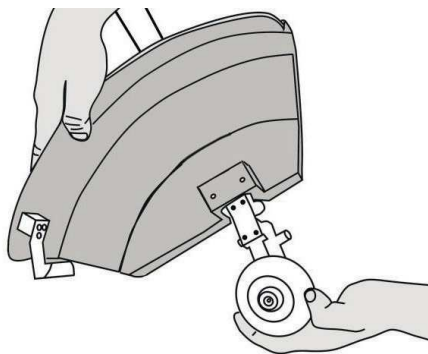
Сборка и настройка триммера

ВНИМАНИЕ! В момент покупки изделие передается покупателю в частично разобранном виде в двух картонных упаковках, обеспечивающих целостность при транспортировке.

Снимите бандажные ленты и скрепы, откройте верхние клапана коробок и осторожно извлеките все комплектующие.

Установка защитного кожуха

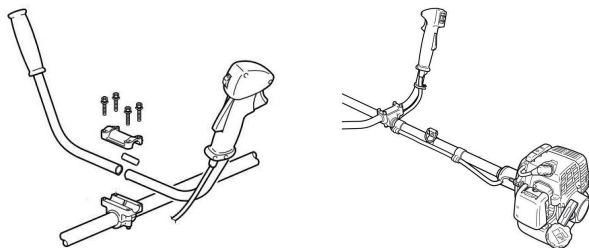
Установите кожух на крепежную площадку штанги и закрепите при помощи двух винтов М6. На защитном кожухе имеются посадочные места для установки отрезного ножа, закрепите нож тремя саморезами и убедитесь, что нож отрезает леску при ее избытке во время вращения катушки на необходимую длину. В противном случае леска создаст дополнительную нагрузку на двигатель.



Установка и сборка рукояток

Снимите на штанге с кронштейна крепления рукояток верхнюю крышку, соедините между собой левую и правую рукоятки при помощи соединительной втулки, установите на кронштейн, располагайте рукоятки таким образом, чтобы рукоятка с дроссельной заслонкой находилась с правой стороны, слегка закрепите верхнюю крышку, сохраните возможность наклона рукояток для дальнейшей регулировки. При помощи пластиковых клипс зафиксируйте провода на верхней штанге.

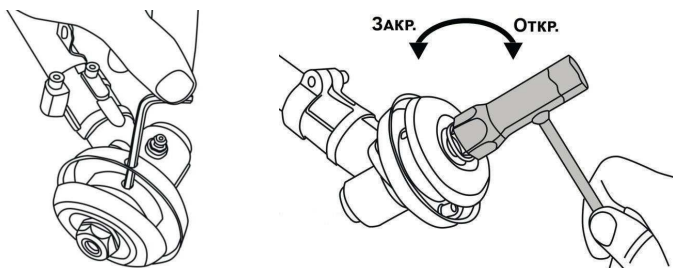
ВНИМАНИЕ! Каждый раз перед использованием проверяйте надежность крепления кожуха и точность установки отрезного ножа.



Установка режущей гарнитуры

В зависимости от вида предстоящей работы, кошение травы или мелкой древесной поросли и заготовки сена, используют различные насадки. Для установки соответствующей насадки зафиксируйте ступицу вала и открутите крепежную гайку.

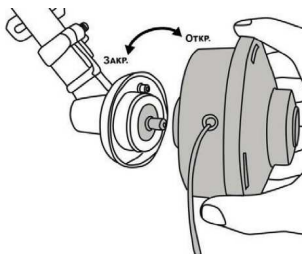
ВНИМАНИЕ! Вал шпинделя имеет обратную резьбу.



Установка катушки

Открутите гайку, снимите чашку и крепежную шайбу диска (стопорную шайбу оставьте на валу шпинделя) и накрутите катушку и затяните её. Гайку, чашку и крепежную шайбу сохраните для крепления диска.

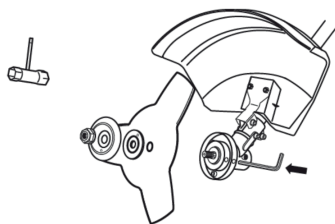
ВНИМАНИЕ! Не снимайте стопорную шайбу. Без стопорной шайбы невозможно открутить катушку.



Установка ножа

Открутите гайку, снимите чашку и крепежную шайбу диска (стопорную шайбу оставьте на валу шпинделя). Установите нож посадочным отверстием в проточку стопорной шайбы, наденьте крепежную шайбу, чашку и затяните гайкой. Прокрутите нож рукой для определения отсутствия биения. Не используйте нож при наличии несоосной установки.

ВНИМАНИЕ! Надежно фиксируйте катушку или нож.



Перед использованием

Перед началом работы внимательно осмотритесь вокруг: какая поверхность земли или травы, которую нужно подстричь, есть ли какие-либо ямы или препятствия, которые могут помешать во время работы, удалите все препятствия, которые можно убрать.

Зона в пределах 15 м от оператора, использующего триммер, должна рассматриваться как опасная зона, в которую никто не должен входить во время использования триммера. При необходимости вокруг рабочей зоны следует разместить предупреждающие знаки или оградить зону предупреждающей веревкой.

Когда работа должна выполняться одновременно двумя или более операторами, всегда проверяйте присутствие и местоположение других операторов, чтобы поддерживать дистанцию в 15 м между каждым человеком, достаточную для обеспечения безопасности.

Убедитесь, что нет незакрепленных винтов или болтов, утечек топлива, разрывов, вмятин или любых других проблем, которые могли бы помешать безопасной эксплуатации. Будьте особенно внимательны, чтобы убедиться, что с

лезвиями или соединениями, с помощью которых лезвия крепятся к триммеру, все в порядке.

Никогда не используйте лезвия, которые погнуты, деформированы, треснуты, сломаны или каким-либо образом повреждены.

Держите лезвие всегда острым.

Проверьте болт для крепления лезвия и убедитесь, что лезвие поворачивается плавно, без постороннего шума. Проверьте надежность крепления отрезного ножа к кожуху.

Очистите триммер от грязи и пыли.

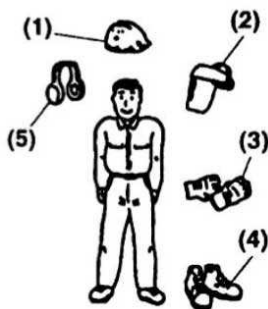
Внимательно осмотрите триммер на предмет повреждений, все органы управления должны быть в исправном состоянии.

Проверьте пробку заливной горловины и топливный бак на признак утечки, в случае обнаружения немедленно устраните до начала работы.

Используйте смесь масла для двухтактных двигателей и чистое топливо с октановым числом не ниже 92. Использование загрязненного топлива может привести к повреждению триммера.

Проверьте воздушный фильтр. Наличие грязи и пыли внутри фильтрующего элемента приведет к неустойчивой работе двигателя. Очистите воздушный фильтр, если он загрязнен.

Рабочее снаряжение и одежда



При использовании триммера Вы должны надевать соответствующую одежду и средства защиты:

- 1) Шлем
- 2) Защитные очки или защитная маска для лица
- 3) Толстые рабочие перчатки
- 4) Рабочие ботинки на нескользящей подошве
- 5) Защитные наушники

Также Вы должны иметь при себе:

- 1) Прилагаемые инструменты
- 2) Необходимое топливо, масло.
- 3) Запасную леску
- 4) Вещи, которые должны обозначать Вашу рабочую зону (например, предупреждающие знаки)
- 5) Топорик или пила (для устранения препятствий)



Никогда не пользуйтесь триммером, когда носите брюки со свободными манжетами, сандалии или босиком.

Приготовление топливной смеси

Для приготовления топливной смеси используйте только оригинальные двухтактные масла известных международных компаний и чистый, свежий, не этилированный бензин.

Из комплекта дополнительных аксессуаров возьмите канистру. Наполните её бензином до отметки, затем добавьте необходимое количество двухтактного масла до уровня. Встряхните канистру несколько раз для получения однородной топливной смеси.

В случае отсутствия специальной канистры используйте канистры для хранения бензина.

Топливная смесь бензина и масла для двухтактных двигателей готовится в соотношении 1:40 (25 мл масла / 1000 мл бензина). Если вы не уверены в производителе масла, рекомендуется использовать топливную смесь с соотношением 1:25.

ВНИМАНИЕ! Запрещается приготовление топливной смеси непосредственно в баке триммера.

ВНИМАНИЕ! Смесь следует готовить из расчета на одну заправку, не следует оставлять надолго смесь в топливном баке.

Заполните топливный бак приготовленной топливной смесью.

ВНИМАНИЕ! Наполняйте топливный бак не более, чем на 1 см ниже края заливного отверстия, во избежание протечки оставьте место для расширения топливной смеси.

В случае пролива топливной смеси протрите насухо пролитое топливо. Не храните топливо и не заполняйте бензобак вблизи открытого пламени.

ВНИМАНИЕ! Топливная смесь в процессе хранения теряет свои смазывающие свойства, не храните топливную смесь более 5 дней и не оставляйте в баке на длительный срок.

Предупреждение при обращении с топливом

Двигатель данного прибора предназначен для работы на смешанном топливе, содержащем легковоспламеняющийся бензин. Вы никогда не должны хранить канистры с топливом или пополнять топливный бак в месте, где есть котел, плита, дровяной камин, электрические искры, сварочные искры или любой другой источник тепла или огня, который может воспламенить топливо. При заправке бака прежде, чем заправляться, всегда сначала выключайте двигатель и внимательно осмотритесь вокруг, чтобы убедиться, что поблизости нет искр или открытого пламени.

Курение во время работы с триммером или во время заправки его топливного бака чрезвычайно опасно.

Если во время заправки происходит утечка топлива, вытрите его сухой тряпкой перед повторным включением двигателя.

После заправки плотно закрутите крышку топливного бака, а затем, перед включением, перенесите триммер на расстояние не менее 3 м от места заправки.

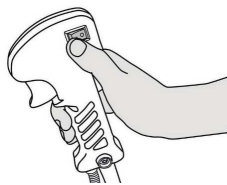
Указания по запуску двигателя

Внимательно осмотритесь вокруг, чтобы убедиться, что в радиусе 15 м или менее вокруг Вас нет препятствий.

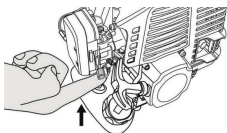
Перед запуском двигателя отойдите с бензиновым триммером не менее чем на 3 метра от места заправки топливной смесью.

ВНИМАНИЕ! Не позволяйте посторонним находиться рядом при запуске или работе с триммером. Следите, чтобы окружающие люди и животные находились за пределами рабочей зоны.

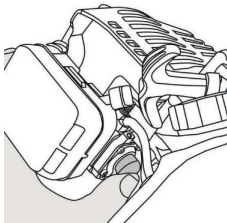
Убедитесь в том, что катушка или нож не соприкасаются с посторонними предметами. Поместите корпус триммера на землю на ровном свободном участке и крепко удерживайте его так, чтобы ни лезвия, ни дроссельная заслонка ни с чем не соприкасались при запуске двигателя.



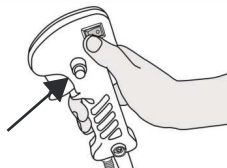
Переведите клавишу зажигания в положение «ВКЛ».



При запуске холодного двигателя переведите воздушную заслонку в положение «ЗАКРЫТО». При прогревом двигателя положение воздушной заслонки «ОТКРЫТО», при этом прокачка топлива праймером не требуется.



При запуске холодного двигателя прокачайте 3-5 раз ручным топливным насосом (праймером) топливо в карбюратор.



Фиксатор курка газа. При необходимости зафиксируйте курок газа в положении «включено», для этого, удерживая курок газа, нажмите кнопку фиксации курка газа и отпустите курок.



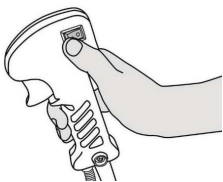
Установите триммер на ровную поверхность и, удерживая его одной рукой, второй потяните за ручку стартера. Следите за режущей гарнитурой, катушка или нож не должны касаться посторонних предметов.

ВНИМАНИЕ! Триммер снабжен системой Easy Start, не делайте резких рывков за шнур стартера, плавно потяните его, и возвратная пружина заведет двигатель. После запуска двигателя переведите воздушную заслонку в положение «ОТКРЫТО».

Дайте двигателю прогреться на холостых оборотах 10-20 секунд, убедитесь, что катушка или нож останавливаются, когда вы отпускаете курок дросселя (газа), затем начинайте работу.

После запуска двигателя, если лопасти продолжают вращаться даже после того, как дроссель был полностью отведен назад, выключите двигатель и проверьте провод дроссельной заслонки и другие детали.

Указания по остановке двигателя



ВНИМАНИЕ! Для экстренной остановки двигателя переведите клавишу зажигания в положение «ВЫКЛ».

Для остановки двигателя в штатном режиме отпустите курок газа, дайте поработать двигателю на холостых оборотах 5 - 10 секунд и переведите клавишу зажигания в положение «ВЫКЛ»

Меры предосторожности при эксплуатации

1. Крепко возьмитесь за ручки триммера обеими руками. Если Вы хотите приостановить работу, переведите дроссельную заслонку в положение холостого хода.
2. Всегда следите за тем, чтобы во время работы сохранялась устойчивая, ровная поза.
3. Поддерживайте обороты двигателя на уровне, необходимом для выполнения режущих работ, и никогда не повышайте обороты двигателя выше необходимого уровня.
4. Всегда обязательно выключайте двигатель, если во время работы трава попадает на лезвие, если Вам нужно проверить триммер или заправить бак.
5. Если лезвие коснется твердого предмета, например камня, немедленно заглушите двигатель и проверьте лезвие на повреждения. В случае обнаружения повреждений, замените лезвие на новое.

ВНИМАНИЕ! Перед проведением работ очистите территорию от посторонних предметов. В процессе кошения возможен отброс с большой силой мелкой гальки и посторонних предметов.

6. Если кто-то окликает Вас во время работы, всегда обязательно выключайте двигатель, прежде чем разворачиваться.
7. Никогда не прикасайтесь к свече зажигания или шнуру питания во время работы двигателя, это может привести к поражению электрическим током.
8. Не прикасайтесь к частям двигателя и глушителя во время работы или сразу после использования, они имеют высокую температуру и могут вызвать ожог.

9. Когда Вы закончите работать в одном месте и захотите продолжить работу в другом месте, выключите двигатель и поверните устройство так, чтобы лезвие было обращено в сторону от Вашего тела.

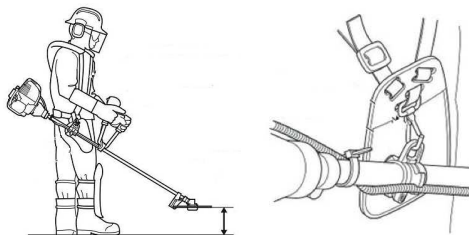
Порядок работы при эксплуатации

Сбалансируйте бензиновый триммер регулировкой длины ремня и расположением рукояток в удобном положении. Зафиксируйте рукоятки, затянув болты крепления. Нож триммера должен находиться параллельно земле на высоте требуемого покоса.

Передвиньте точку подвеса вниз и вверх на верхней штанге для достижения баланса. Отрегулируйте длину ремней.

ВНИМАНИЕ! Перед первым запуском ОБЯЗАТЕЛЬНО ознакомьтесь с процедурой обкатки нового изделия.

Предварительная обкатка триммера после первого запуска является обязательной процедурой для нового инструмента. Процесс позволяет увеличить срок службы силового агрегата и редуктора за счет притирки подвижных узлов и деталей в режиме щадящих нагрузок.



Обкатка нового изделия

- Приготовьте топливную смесь в соотношении 1:25;
- Заполните топливный бак;
- Выполните запуск холодного двигателя в соответствии с данным руководством и прогрейте двигатель;
- Во время использования первого бака топливной смеси выжмите курок газа на 1/2 амплитуды и дайте двигателю поработать около минуты, затем отпустите курок газа и дайте поработать двигателю на холостых оборотах 10-15 сек;
- Повторите предыдущий пункт три-пять раз;
- Приступайте к работе триммером с «перегазовками» от 2/3 до полного газа. В процессе обкатки не давайте двигателю полную и длительную нагрузку (кошение плотной и высокой травы, заклинивание вращения шпинделя намотанной травой и т.д.) Рекомендуется в ходе обкатки израсходовать 2 бака топливной смеси 1:25. В процессе работы следите за температурным режимом редуктора и двигателя, не допускайте их перегрева;
- После обкатки готовьте топливную смесь в соотношении 1:40, для приготовления топливной смеси используйте специальные масла известных мировых брендов и качественный неэтилированный бензин высокой очистки с октановым числом не ниже 92.

ВНИМАНИЕ! Не используйте работу двигателя триммера на максимальных оборотах без нагрузки.

Особенности использования

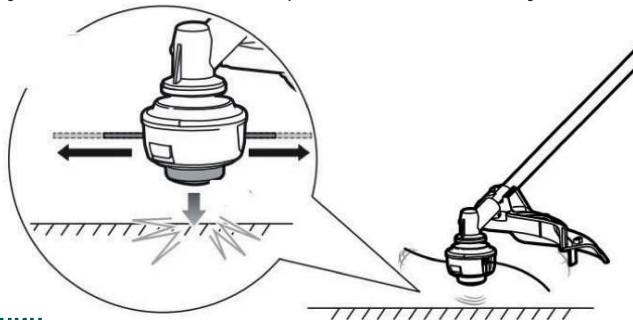
Работу производите на максимальных оборотах двигателя триммера. Работа на пониженных оборотах приведёт к худшей резке травы и станет причиной проскальзывания сцепления и перегреву двигателя, что может привести к выходу изделия из строя.

Кошение катушкой с триммерной леской

Не прикладывайте чрезмерную нагрузку на вращающуюся триммерную катушку – это может вызвать замедление её вращения и остановку. Для сохранения максимальных оборотов двигателя при кошении густой травы захват производите не на всю площадь триммерной катушки. Если вращение триммерной катушки замедлится или остановится во время работы, немедленно отпустите курок газа и прекратите кошение. Отстраните триммерную катушку от травы, полностью нажмите на курок газа, наберите максимальные обороты двигателя, после чего продолжайте кошение.

В случае, если вокруг режущей катушки обмоталась трава или иной петлистый предмет, немедленно отпустите курок газа, прекратите кошение и заглушите двигатель. Освободите режущую катушку, после чего запустите двигатель и продолжайте работать на максимальных оборотах.

В процессе работы нейлоновая нить изнашивается, для выпуска новой рабочей части нейлоновой нити слегка ударьте серединой катушки о землю, «усы» нити выдвинутся на определенную длину, в случае большого количества выхода нити излишки обрежутся автоматически отрезным ножом кожуха.



Обработка границ

Во время обработки границ тротуаров или дорог от распространившейся растительности держите триммер под наклоном, располагайте угол наклона штанги триммера таким образом, чтобы исключить попадание в оператора обрезками травы и другими вылетающими предметами. Обращаем внимание, что нить при касании твердых и острых препятствий изнашивается значительно быстрее.



Заготовка сена режущим ножом

В отличие от нейлоновой нити, нож не перемалывает стебли травы, а срезает их ровным слоем. Кошение производится возвратно-поступательными движениями справа налево. В этом случае трава укладывается ровным валком для удобства дальнейшей ее сушки и уборки.



Меры предосторожности при отскоке

Опасная ситуация может возникнуть, когда вращающееся лезвие соприкасается с твердым предметом в рабочей зоне. Это называется "отскок". В результате оператор может потерять контроль над устройством, что может привести к серьезным или смертельным травмам.

Избегайте отдачи, для этого:

1. Перед началом работы внимательно изучите рабочую зону на предмет препятствий и удалите траву вокруг препятствий.
2. При использовании триммера не беритесь за другие детали, кроме ручек.
3. При использовании триммера не отвлекайтесь, для остановки установите дроссельную заслонку в положение холостого хода.
4. При использовании триммера не приближайте его к ногам и не поднимайте его выше талии.

Меры предосторожности при техническом обслуживании

Регулярно выполняйте операции по техническому обслуживанию и проверке, описанные в данном руководстве.

Всегда обязательно выключайте двигатель перед выполнением любых процедур технического обслуживания или проверки и дайте ему остыть.

Если требуется заменить какую-либо деталь или выполнить какие-либо работы по техническому обслуживанию или ремонту, не описанные в данном руководстве, пожалуйста, обратитесь за помощью к представителю ближайшего авторизованного сервисного центра.

Ни при каких обстоятельствах не разбирайте триммер и не вносите изменений в его конструкцию. Это может привести к повреждению триммера во время работы или несчастным случаям.

При заточке, снятии или повторной установке лезвия используйте соответствующие инструменты и оборудование, чтобы предотвратить травму.

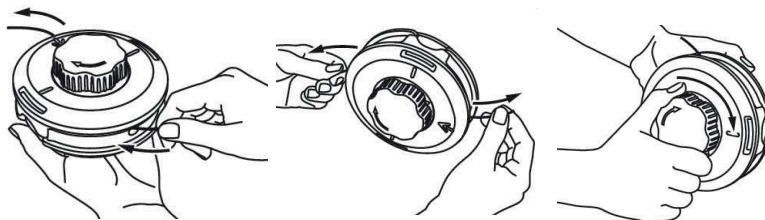
При замене лезвия или любых других деталей, а также при замене масла или любых смазочных материалов всегда используйте только продукты, рекомендованные производителем или официальным дилером данного триммера.

Техническое обслуживание

Бензиновый триммер не предназначен для долгой и продолжительной работы. При этом необходимо его регулярное техническое обслуживание. Всегда используйте только оригинальные запасные части и рекомендованные смазочные материалы и топливо. Использование неоригинальных запасных частей может привести к аннулированию гарантии.

Обслуживание гарнитуры (катушки)

В процессе работы нейлоновая триммерная нить изнашивается. Отсоедините катушку от триммера, вращая её по часовой стрелке, и произведите замену нити в катушке.

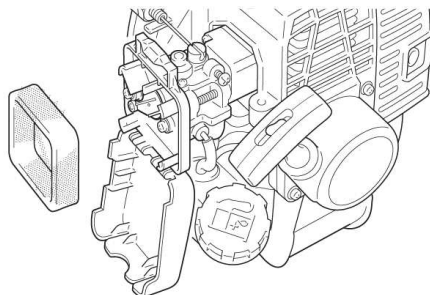


Обслуживание воздушного фильтра

Состояние воздушного фильтра является одним из основных условий надежной и продолжительной работы двигателя бензинового триммера.

ВНИМАНИЕ! Запрещено использовать бензин или растворитель для очистки деталей фильтра. Это может стать причиной пожара или взрыва.
Порядок обслуживания:

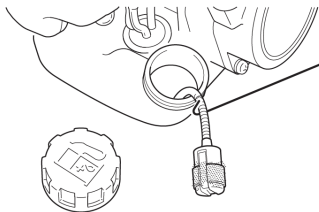
- Открутите крепежный винт и снимите крышку корпуса воздушного фильтра (для моделей с винтом). В моделях с бесключевым доступом нажмите на кнопку открытия крышки воздушного фильтра.
- Извлеките воздушный фильтр.
- Поролоновый фильтр тщательно промойте в мыльном теплом водном растворе, затем высушите и смажьте двумя-тремя каплями двухтактного масла.
- В случае сильной загрязненности воздушного фильтра или при его повреждении обязательно произведите замену.



Обслуживание топливного фильтра

Топливный фильтр находится в баке для топливной смеси, своевременно проводите его осмотр и замену. Для этого снимите крышку топливного бака и крюком из проволоки извлеките фильтр. В случае загрязнения внутренней поверхности бака, промойте его чистым бензином и просушите.

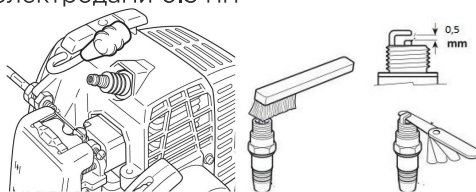
ВНИМАНИЕ! Запрещено использование двигателя без воздушного и топливного фильтров, это может привести к серьезным повреждениям.



Свеча зажигания

Используйте только рекомендуемые свечи зажигания, обеспечивающие оптимальный тепловой режим для нормальных рабочих температур двигателя.

- Отсоедините колпачок свечи зажигания и удалите грязь вокруг свечи.
- Выверните свечу зажигания при помощи свечного ключа.
- Проверьте свечу зажигания. Замените её, если она повреждена, если уплотнительная шайба в плохом состоянии или изношен электрод.
- Измерьте зазор между электродами свечи при помощи плоского щупа. При необходимости откорректируйте зазор, осторожно подгибая боковой электрод. Зазор между электродами 0.5 мм



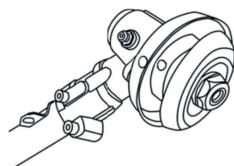
- Аккуратно установите свечу на место, закручивая вручную, для исключения закручивания наперекос.
- После того, как свеча посажена на место, затяните её свечным ключом до сжатия уплотнительного кольца.

ВНИМАНИЕ! Неплотно поставленная на место свеча может привести к перегреву двигателя и его повреждению. Чрезмерная затяжка свечи зажигания может привести к повреждению резьбы в корпусе цилиндра.

- Наденьте колпачок свечи зажигания на свечу.

Редуктор

Для долгой и бесперебойной работы редуктора систематически (раз в сезон) необходимо производить шприцевание через пресс масленку. Используйте специализированную смазку для редукторов.



Возможные неисправности и методы их устранения

ВНИМАНИЕ! Операции по устранению неисправностей, за исключением перечисленных в данном руководстве, должны выполняться квалифицированным персоналом.

Проблема	Возможные причины	Способы устранения
Двигатель не запускается.	<ul style="list-style-type: none"> A) Зажигание выключено. B) Нет подачи топливной смеси. C) Загрязнена свеча зажигания. D) Двигатель холодный. E) Чрезмерное количество топлива в камере сгорания. F) Воздушный фильтр заблокирован. 	<ul style="list-style-type: none"> A) Переведите клавишу зажигания в положение «ВКЛ». B) Заполните топливный бак топливной смесью. C) Очистите свечу, проверьте и отрегулируйте зазор на электроде. D) Проведите запуск. E) Выкрутите свечу зажигания и прокрутите несколько раз стартером. F) Прочистите или замените воздушный фильтр.
Двигатель работает, катушка или нож не вращаются.	<ul style="list-style-type: none"> A) Низкие обороты двигателя. 	<ul style="list-style-type: none"> A) Поднимите обороты двигателя (Нажмите на курок газа).
Двигатель неустойчиво работает на холодном ходу или не развивает мощность.	<ul style="list-style-type: none"> A) Воздушный фильтр заблокирован. B) Топливный фильтр заблокирован. C) Заблокирован выпускной канал глушителя. D) Топливная смесь низкого качества. 	<ul style="list-style-type: none"> A) Прочистите или замените воздушный фильтр. B) Замените топливный фильтр. C) Очистите выпускной канал глушителя. D) Приготовьте свежую топливную смесь.
Результат или скорость кошения неудовлетворительные.	<ul style="list-style-type: none"> A) Низкие обороты двигателя. 	<ul style="list-style-type: none"> A) Поднимите обороты двигателя (Нажмите на курок газа).
Свеча зажигания покрыта темным обильным нагаром.	<ul style="list-style-type: none"> A) Топливная смесь с большим содержанием масла. B) Масло низкого качества. C) Использование триммера не на полных оборотах. D) Воздушный фильтр загрязнен. 	<ul style="list-style-type: none"> A) Приготовьте смесь в соотношении 1:40 B) Используйте рекомендованное масло. C) Работы проводите на максимальных оборотах двигателя. D) Прочистите или замените воздушный фильтр.

Хранение, транспортировка и реализация

Хранение, транспортировка и реализация должны осуществляться в упаковке производителя при температуре воздуха от +5 °С до +35 °С и относительной влажности воздуха не более 80 % с защитой устройства от непосредственного воздействия атмосферных осадков, солнечного излучения и механических повреждений.

Перед транспортировкой или хранением вылейте все топливо из топливного бака, чтобы избежать утечку топлива из бака.

При транспортировке на автомобиле надежно закрепите устройство с помощью веревки. Не перевозите на велосипеде или мотоцикле, потому что это опасно.

Во время транспортировки и перемещения собранного бензинового триммера обязательно снимайте нож или пильный диск.

Хранить в недоступном для детей месте.

Бензиновый триммер необходимо хранить в помещении с естественной вентиляцией.

Не храните прибор вне помещений или в местах, подверженных прямому воздействию погодных условий (прямой солнечный свет, ветер, дождь или температура ниже нуля градусов).

Храните вдали от легковоспламеняющихся, взрывоопасных газов. Не допускается хранить в одном помещении с химически активными веществами.

При длительном хранении необходимо произвести консервацию:

- Слейте топливную смесь из бака;
 - Заведите двигатель и выработайте остатки топлива;
 - Переведите клавишу зажигания в положение «СТОП»;
 - Промойте и протрите насухо все окрашенные поверхности. Неокрашенные металлические поверхности нужно протереть ветошью, пропитанной маслом для двухтактных двигателей;
 - Выкрутите свечу зажигания и залейте немного свежего, чистого масла для двухтактных двигателей в цилиндр через отверстие свечи зажигания. Затем прикройте чистой тканью отверстие и потяните ручку стартера 2 - 3 раза для распределения масла внутри цилиндра. Потяните медленно ручку стартера до тех пор, пока поршень не займет положение верхней мертвой точки, оставьте поршень в этом положении.
 - Вкрутите свечу зажигания (не присоединяйте высоковольтный кабель свечи).
- При выполнении данных требований срок хранения - 5 лет.

Срок службы

При выполнении всех требований настоящей инструкции по эксплуатации срок службы изделия составляет 5 лет с даты продажи. Если дата продажи не указана, срок службы исчисляется с даты выпуска изделия.

Утилизация

По окончании срока службы не выбрасывайте технику в бытовые отходы!
При выводе из эксплуатации изделие подлежит разборке с последующей сортировкой лома по группам на цветные металлы и неметаллы и их утилизацией.

Расшифровка серийного номера

Дата изготовления зашифрована в серийном номере.
Расшифровка серийного номера, серийный номер указан на коробке #1

2023 год производства

2023/04/TBC-522/00101

04 месяц производства

TBC-522 - номер вашей модели

00101 - серийный номер

Изготовитель

Изготовитель: ЧЖОНШАНЬ ШЕЛК ИМП. И ЕКСП. ГРУППА КО ЛТД
Адрес: № 245 Хуанши Дадао Хи, район Нанша, Гуанчжоу, Китай
Сделано в Китае.
Дата производства: январь 2024 г.

Импортер на территорию Республики Беларусь

Частное торговое унитарное предприятие «Неолинк»,
Республика Беларусь, 220055, г. Минск, ул. Каменногорская, д. 45, офис 203,
info@neolink.by,
тел. +375 (33) 300 13 14

Сервисный центр

Частное торговое унитарное предприятие «Неолинк»,
Республика Беларусь, 220055, г. Минск, ул. Каменногорская, д. 45,
тел. +375 (44) 525-32-83, +375 (17) 515-67-04

Срок службы: 5 лет. Срок гарантии: 12 месяцев.



Условия гарантии

Производитель гарантирует качество продукции только при условии соблюдения всех требований, описанных в инструкции по эксплуатации.

Гарантийный талон действителен только при правильно и четко указанных данных: модель, серийный номер изделия (при его наличии), дата продажи и печать фирмы-продавца. При нарушении этих условий, а также в случае, когда данные в гарантийном талоне не соответствуют изделию, стертые либо исправлены, талон признается недействительным.

Гарантийный срок исчисляется с момента продажи изделия конечному потребителю.

Гарантийное обслуживание включает в себя: бесплатное оказание услуг по ремонту или полную замену элементов, вышедших из строя по вине производителя. Замененные части становятся собственностью производителя.

В случае обнаружения дефектов в изделии покупатель обязан незамедлительно прекратить его эксплуатацию и обратиться в авторизованный сервисный центр производителя либо к продавцу.

Изделие предьявляется в гарантийный ремонт чистым и в полной комплектации, указанной в паспорте и (или) руководстве по эксплуатации на изделие.

Гарантийное обслуживание не включает в себя транспортные расходы.

Гарантия распространяется только в тех случаях, когда потребителем были соблюдены все правила эксплуатации.

Гарантия не предоставляется

1. В случаях исправлений или ошибок в Гарантийном талоне.
2. Если изделие, предназначенное для личных (бытовых, семейных) нужд, использовалось для осуществления предпринимательской деятельности, а также в иных целях, не соответствующих его прямому назначению.
3. В случае нарушения правил и условий эксплуатации, установки изделия, изложенных в Руководстве по эксплуатации, либо в иных документах, передаваемых потребителю вместе с изделием.
4. На расходные материалы и аксессуары.
5. Если изделие имеет следы некавалифицированного ремонта (использования неоригинальных запасных частей, вскрытия и ремонта изделия лицами, не уполномоченными Производителем).
6. Если дефект вызван изменением конструкции или схемы изделия, подключением внешних устройств, не предусмотренных Производителем.
7. В случае неправильной подачи сетевого напряжения.
8. Если обнаружены недостатки, возникшие после передачи изделия Потребителю, имеющие механический характер, а также недостатки, вызванные попаданием внутрь изделия посторонних предметов, веществ, жидкостей, насекомых, пыли.
9. Если дефект вызван действием непреодолимых сил (пожара, грозы, наводнения, природной катастрофы и т.д.), несчастными случаями, умышленными или неосторожными действиями Потребителя или третьих лиц.
10. Если дефект возник вследствие естественного износа при эксплуатации изделия. При этом под естественным износом понимаются последствия эксплуатации изделия, вызвавшие ухудшение их технического состояния и внешнего

вида из-за длительного использования данного изделия.

11. Если повреждения вызваны использованием нестандартных (неоригинальных) и (или) некачественных (поврежденных) расходных материалов, принадлежностей, запасных частей, элементов питания.

12. Если данные, указанные на маркировочных этикетках изделия, исправлены, стертые, а также в случае их отсутствия.

Гарантийный талон

Гарантийный талон №

Талон действителен при наличии всех штампов и отметок

Внимание! Пожалуйста, потребуйте от продавца полностью заполнить гарантийный талон

Заполняется фирмой-продавцом

Наименование устройства	Триммер бензиновый
Модель устройства	TBC-522
Наименование продавца	
Дата продажи	

ФИО и телефон покупателя

Подпись продавца

Печать продающей организации

Ремонт

Дата ремонта	Неисправности	Выполненные работы	Примечания