

Руководство пользователя

S27BG65* S32BG65* S28BG70* S32BG70*

Цвет и дизайн изделия зависят от модели, характеристики изделия могут изменяться без предварительного уведомления с целью усовершенствования.

Содержание этого руководства может изменяться без уведомления для улучшения качества изделия.

© Samsung

Авторские права на это руководство принадлежат компании Samsung.

Использование или воспроизведение данного руководства целиком или его отдельных частей без разрешения Samsung запрещено.

Торговые марки, не относящиеся к Samsung, принадлежат их соответствующим владельцам.

В следующих случаях может взиматься плата за обслуживание:

(а) если специалист прибудет на вызов, но не обнаружит неисправности изделия (это возможно, если вы не ознакомились с руководством пользователя).

(б) если вы передадите изделие в ремонтный центр, но специалисты центра не обнаружат никаких дефектов (это возможно, если вы не ознакомились с руководством пользователя).

Вы будете проинформированы о размере платы за обслуживание до визита специалиста.

Содержание

Перед использованием изделия

Меры безопасности

- 4 Электрическая часть и безопасность
- 5 Установка
- 6 Эксплуатация

Чистка

Правильная осанка при использовании изделия

Подготовка

Установка

- 10 Подсоединение подставки
- 12 Меры предосторожности при перемещении устройства
- 13 Проверка пространства вокруг изделия
- 14 Регулировка угла наклона и высоты устройства
- 16 Поворот устройства
- 19 Замок для защиты от краж
- 20 Установка НАСТЕННОГО КРОНШТЕЙНА

Панель управления

Подключения

Порты

- 25 Подключение монитора к компьютеру в качестве USB-концентратора
- 26 Подключение кабеля питания

Аккуратное размещение подключенных кабелей

Пульт дистанционного управления и периферийные устройства

О пульте Samsung Smart Remote

- 32 Подключение пульта дистанционного управления Samsung Smart Remote к устройству

Меры предосторожности и примечания

Прочтите после установки устройства.

- 33 Размер изображения и входящие сигналы

Прочтите перед подключением компьютера (поддерживаемые разрешения)

- 34 S27BG65* / S32BG65*

VESA DMT

VESA CVT

- 36 S28BG70* / S32BG70*

VESA DMT

VESA CVT

CVT Custom

Поддерживаемые настройки разрешения для видеосигналов (СТА-861)

- 38 S27BG65* / S32BG65*

- 39 S28BG70* / S32BG70*

- 40 Список графических карт с поддержкой HDR10

Технические характеристики

Общие

Приложение

Ответственность за платные услуги (стоимость услуг для клиентов)

- 43 В изделии не обнаружено неисправностей
- 44 Повреждение изделия по вине клиента
- 44 Прочее

FreeSync (для видеокарты AMD)

Поддерживаемое разрешение для FreeSync (VRR)

- 47 S27BG65* / S32BG65*

VESA CVT

CTA-861

- 48 S28BG70* / S32BG70*

VESA CVT

CVT Custom

Перед использованием изделия







Меры безопасности

Предупреждение

При несоблюдении инструкций возможны серьезные и фатальные травмы.

Осторожно

При несоблюдении инструкций возможны травмы или причинение материального ущерба.

ОСТОРОЖНО			
ОПАСНОСТЬ ПОРАЖЕНИЯ ТОКОМ! НЕ ОТКРЫВАТЬ!			
ОСТОРОЖНО: ЧТОБЫ ИЗБЕЖАТЬ ПОРАЖЕНИЯ ЭЛЕКТРИЧЕСКИМ ТОКОМ, НЕ ОТКРЫВАЙТЕ КРЫШКУ (ЗАДНЮЮ КРЫШКУ). ВНУТРИ УСТРОЙСТВА НЕТ ЧАСТЕЙ, ОБСЛУЖИВАНИЕ КОТОРЫХ МОЖЕТ ПРОИЗВОДИТЬСЯ ПОЛЬЗОВАТЕЛЕМ. ВСЕ ОПЕРАЦИИ ПО ОБСЛУЖИВАНИЮ ДОЛЖНЫ ВЫПОЛНЯТЬСЯ ТОЛЬКО КВАЛИФИЦИРОВАННЫМИ СПЕЦИАЛИСТАМИ.			
	Этот символ свидетельствует о том, что внутри изделия имеется высокое напряжение. Любой контакт с деталями внутри изделия представляет опасность.		Напряжение переменного тока: номинальное напряжение, обозначенное этим символом, соответствует напряжению переменного тока.
	Этот символ обозначает, что к изделию прилагается важный документ, касающийся его эксплуатации и технического обслуживания.		Напряжение постоянного тока: номинальное напряжение, обозначенное этим символом, соответствует напряжению постоянного тока.
	Изделие класса II: этот символ означает, что данное изделие не требует заземления. Если на изделии с силовым проводом этот символ отсутствует, НЕОБХОДИМО предусмотреть надежное соединение с защитным заземлением.		Осторожно. Перед использованием ознакомьтесь с инструкциями: этот символ призывает пользователей ознакомиться со сведениями о безопасности, приведенными в руководстве пользователя.

Электрическая часть и безопасность

Предупреждение

- Не используйте поврежденный кабель или вилку питания либо ненадежно закрепленную розетку питания.
- Не подключайте несколько изделий к одной розетке электросети.
- Не трогайте кабель питания влажными руками.
- Полностью вставляйте вилку, чтобы она была надежно зафиксирована.
- Кабель питания следует подключать к заземленной розетке (только устройства с изоляцией типа 1).

- Не перегибайте и не натягивайте кабель питания. Не оставляйте кабель питания под тяжелыми предметами.
- Не прокладывайте кабель питания и не устанавливайте изделие рядом с источниками тепла.
- С помощью сухой ткани удалите пыль вокруг контактов вилки питания или розетки электросети.

Осторожно

- Не отключайте кабель питания во время использования изделия.
- Используйте только кабель питания, прилагаемый к изделию Samsung. Не используйте кабель питания с другими изделиями.
- При подключении кабеля питания оставляйте свободный доступ к розетке электросети.
 - При возникновении проблем с изделием отключите кабель питания, чтобы отключить энергию.
- При отключении кабеля питания от розетки электропитания держите его за вилку.

Установка

Предупреждение

- Не помещайте свечи, средства, отпугивающие насекомых, или сигареты на изделие. Не устанавливайте изделие рядом с источниками тепла.
- Пластиковую упаковку следует хранить в месте, недоступном детям.
 - Дети могут задохнуться.
- Не устанавливайте изделие на нестабильные или вибрирующие поверхности (ненадежно закрепленные полки, наклонные поверхности и т. д.).
 - Возможно падение и повреждение изделия и/или получение травмы.
 - Использование изделия в местах с повышенной вибрацией может стать причиной повреждения изделия или пожара.
- Не устанавливайте изделие в транспортных средствах или в местах с повышенной запыленностью, влажностью (капли воды и т. д.), содержанием в воздухе масляных веществ или дыма.
- Не подвергайте изделие воздействию прямых солнечных лучей, тепла или горячих объектов, например, печей.
 - Возможно сокращение срока службы изделия или возгорание.
- Не устанавливайте изделие в местах, доступных маленьким детям.
 - Изделие может упасть и травмировать детей.
- Пищевое масло (например, соевое) может повредить или деформировать устройство. Не допускайте попадания масла на устройство. Не устанавливайте и не используйте устройство на кухне или неподалеку от кухонной плиты.

Осторожно

- Не уроните изделие во время его перемещения.
- Не кладите изделие лицевой стороной вниз.
- Перед установкой изделия на шкаф или полку убедитесь в том, что нижний край лицевой стороны изделия не выступает за край шкафа или полки.
 - Возможно падение и повреждение изделия и/или получение травмы.
 - Устанавливайте изделие только на шкафы или полки подходящего размера.
- Осторожно разместите изделие на поверхности.
 - Невыполнение этого условия может стать причиной повреждения изделия или травм.
- Установка изделия в неподходящих местах (в местах, характеризующихся наличием большого количества мелкой пыли, химических веществ, высокой влажности или повышенной температуры, или в местах, где изделие должно непрерывно работать в течение длительного времени) может серьезно сказаться на работе изделия.
 - При установке изделия в таких местах следует проконсультироваться в сервисном центре Samsung.
- Прежде чем приступать к сборке, положите устройство экраном вниз на ровную и устойчивую поверхность.
 - Устройство имеет выпуклую форму. Если устройство расположено на плоской поверхности, давление на него может привести к повреждениям. Не давите на устройство, если оно находится в горизонтальном положении и его экран обращен вверх или вниз.

Эксплуатация

Предупреждение

- Внутри изделия есть детали, находящиеся под высоким напряжением. Никогда не разбирайте, не чините и не изменяйте изделие самостоятельно.
 - Для выполнения ремонта обратитесь в сервисный центр Samsung.
- Перед тем как перенести устройство в другое место, отсоедините от него все кабели, в том числе кабель питания.
- Если изделие издает странный звук, выделяет запах гари или дым, немедленно отключите кабель питания и обратитесь в сервисный центр Samsung.
- Не позволяйте детям виснуть на изделии или забираться на него.
 - Дети могут получить ранения или серьезные травмы.
- Если изделие упало или повреждена его наружная поверхность, выключите изделие, отключите кабель питания и Затем обратитесь в сервисный центр Samsung.
 - При продолжении использования изделия возможно возгорание или поражение электрическим током.

- Не помещайте тяжелые объекты или привлекательные для детей предметы (игрушки, сладости и т. д.) на верх изделия.
 - Изделие или тяжелые объекты могут упасть, если дети попытаются достать игрушки или сладости, что может привести к серьезным травмам.
- Во время молний или грозы выключите изделие и отсоедините кабель питания.
- Не роняйте предметы на изделие и не ударяйте его.
- Не передвигайте изделие, таща его за кабель питания или любой другой кабель.
- При утечке газа не касайтесь изделия или вилки кабеля питания. Немедленно проветрите помещение.
- Не поднимайте и не передвигайте изделие за кабель питания или любой другой кабель.
- Не пользуйтесь и не храните воспламеняющиеся спреи или огнеопасные вещества рядом с изделием.
- Следите за тем, чтобы вентиляционные отверстия не были заблокированы скатертью или занавеской.
 - Повышенная температура может стать причиной возгорания.
- Не вставляйте металлические предметы (спицы, монеты, заколки и т. д.) или легковоспламеняющиеся предметы (бумагу, спички и т. д.) в изделие (через вентиляционные отверстия или порты ввода-вывода и т. д.).
 - При попадании в изделие воды или других посторонних веществ необходимо выключить изделие и отключить кабель питания. Затем обратитесь в сервисный центр Samsung.
- Не помещайте на верх емкости с водой (вазы, горшки, бутылки и т. д.) или металлические предметы.
 - При попадании в изделие воды или других посторонних веществ необходимо выключить изделие и отключить кабель питания. Затем обратитесь в сервисный центр Samsung.


Осторожно

- Оставление на экране неподвижного изображения в течение долгого времени может привести к появлению остаточного изображения или дефектных пикселей.
 - Если устройство не используется в течение длительного времени, включите режим энергосбережения или заставку с изменяющимся изображением.
- Отключайте кабель питания от розетки электросети, если вы планируете не использовать изделие в течение длительного времени (отпуск и т. д.).
 - Собравшаяся пыль и нагрев могут стать причиной возгорания, поражения электрическим током или утечки тока.
- Задайте рекомендованные для изделия разрешение и частоту.
 - В противном случае возможно ухудшение зрения.

- Не переворачивайте изделие нижней стороной вверх и не перемещайте его, держа за подставку.
 - Возможно падение и повреждение изделия или получение травмы.
- Если смотреть на экран с близкого расстояния в течение длительного времени, возможно ухудшение зрения.
- Не используйте увлажнители воздуха или печи рядом с изделием.
- После каждого часа использования изделия следует дать глазам отдохнуть не менее пяти минут или смотреть на объекты на расстоянии.
- Не касайтесь экрана, если изделие включено в течение длительного времени, так как он сильно нагревается.
- Мелкие аксессуары следует хранить в месте, недоступном детям.
- Будьте осторожны при регулировке угла наклона изделия и высоты подставки.
 - Ваши руки или пальцы могут застрять, что может стать причиной травм.
 - Наклон изделия под слишком большим углом может стать причиной падения и травм.
- Не кладите на изделие тяжелые предметы.
 - Невыполнение этого условия может стать причиной повреждения изделия или травм.

Чистка

На моделях с глянцевой поверхностью могут появиться белые пятна, если рядом используется ультразвуковой увлажнитель воздуха.


 При необходимости очистки внутренних компонентов устройства обращайтесь в сервисный центр Samsung (услуга платная.)

Не нажимайте на экран устройства руками или другими предметами. Существует риск повреждения экрана.

 Чистку следует осуществлять осторожно, так как панель и внешние поверхности легко поцарапать.

При чистке выполните следующие действия.

1. Выключите устройство и компьютер.
2. Отключите кабель питания от изделия.

 Держите кабель питания за вилку и не касайтесь кабеля влажными руками. При несоблюдении этого требования возможно поражение электрическим током.

3. Протрите изделие чистой мягкой сухой тканью.

Смочите мягкую ткань в воде, хорошо отожмите ее, а затем очистите с ее помощью внешние поверхности устройства.

 - Не протирайте устройство чистящими средствами, содержащими спирт, растворитель или поверхностно-активные вещества.
 - Не брызгайте воду или моющее средство непосредственно на изделие.
4. Подключите кабель питания к изделию после завершения чистки.
5. Включите устройство и компьютер.

Правильная осанка при использовании изделия



При использовании изделия следите за правильной осанкой.

- Выпрямите спину.
- Расстояние между глазами и экраном должно составлять от 45 до 50 см, на экран следует смотреть слегка вниз.
- Глаза должны быть прямо перед экраном.
- Отрегулируйте угол так, чтобы свет не отражался от экрана.
- Предплечье должно быть перпендикулярно плечу на уровне тыльной стороны ладони.
- Локти должны быть согнуты примерно под прямым углом.
- Отрегулируйте высоту изделия так, чтобы колени можно было согнуть под углом 90 градусов или более, пятки касались пола, а руки находились ниже сердца.
- Выполняйте упражнения для глаз или моргайте почаще для предотвращения зрительного утомления.

Подготовка

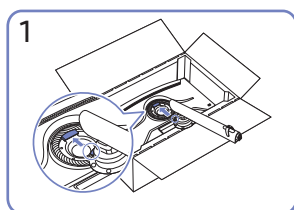
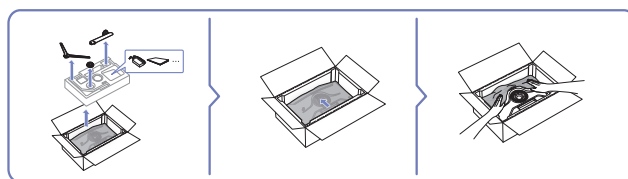
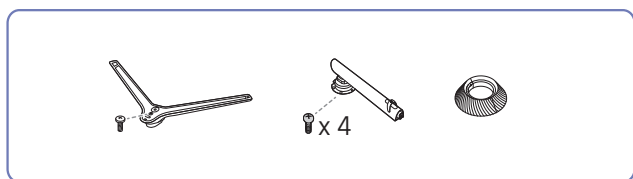
Установка

Подсоединение подставки

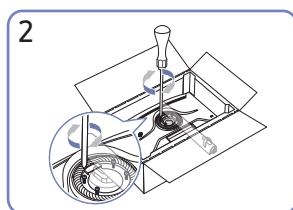
 Прежде чем приступить к сборке, положите устройство экраном вниз на ровную и устойчивую поверхность.

 Разборка устройства производится в порядке, обратном порядку сборки.

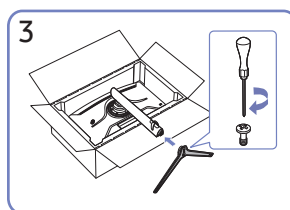
S27BG65* / S32BG65*



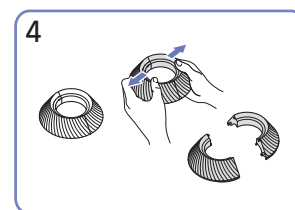
1
Поместите шейку подставки на монитор, как показано на рисунке.



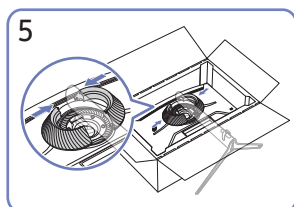
2
Закрепите винты в верхней части шейки подставки.



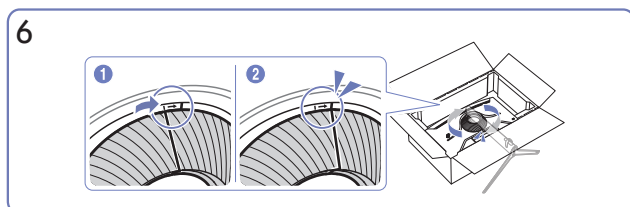
3
Вставьте подставку в шейку подставки, как показано на рисунке.



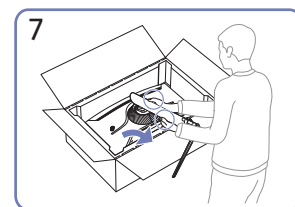
4
Демонтируйте ВЕРХНЮЮ ЗАДНЮЮ КРЫШКУ.



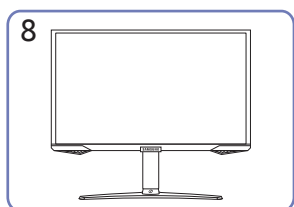
5
Установите ВЕРХНЮЮ ЗАДНЮЮ КРЫШКУ к шейке подставки, как показано на рисунке.



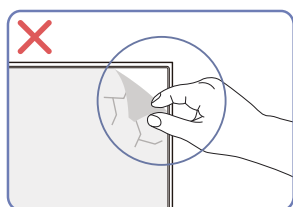
6
Поверните ВЕРХНЮЮ ЗАДНЮЮ КРЫШКУ по часовой стрелке.



7
Поставьте монитор, как показано на рисунке.



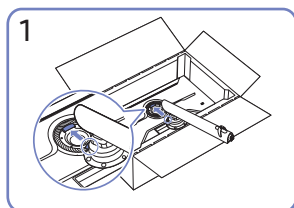
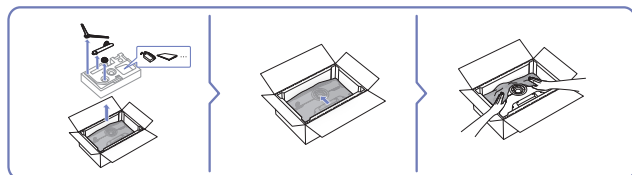
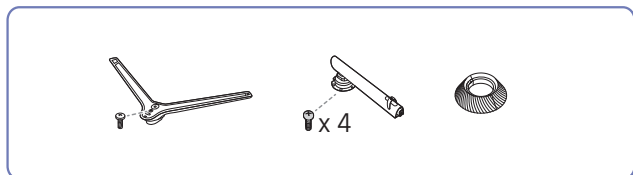
8
После подсоединения подставки установите устройство в вертикальное положение.



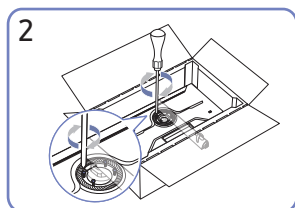
Осторожно

Не удаляйте пленку с панели произвольным образом. При несоблюдении гарантийное обслуживание может быть ограничено.

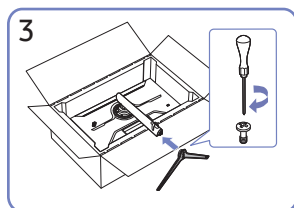
S28BG70* / S32BG70*



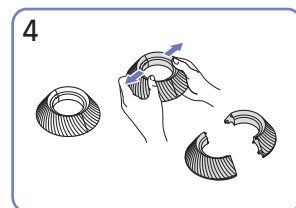
1
Поместите шейку подставки на монитор, как показано на рисунке.



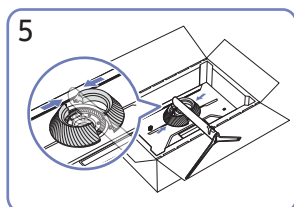
2
Закрепите винты в верхней части шейки подставки.



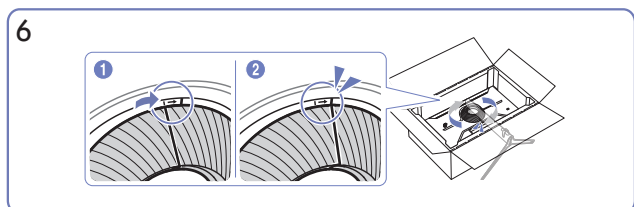
3
Вставьте подставку в шейку подставки, как показано на рисунке.



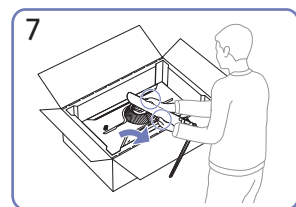
4
Демонтируйте ВЕРХНЮЮ ЗАДНЮЮ КРЫШКУ.



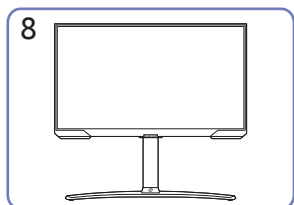
5
Установите ВЕРХНЮЮ ЗАДНЮЮ КРЫШКУ к шейке подставки, как показано на рисунке.



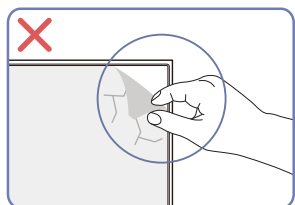
6
Поверните ВЕРХНЮЮ ЗАДНЮЮ КРЫШКУ по часовой стрелке.



7
Поставьте монитор, как показано на рисунке.



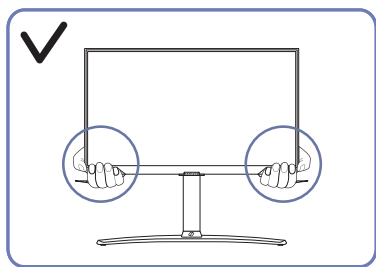
8
После подсоединения подставки установите устройство в вертикальное положение.



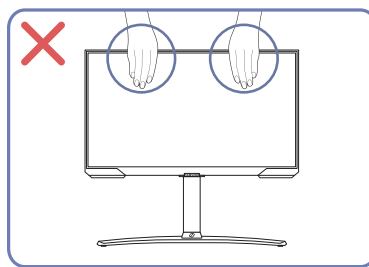
Осторожно

Не удаляйте пленку с панели произвольным образом. При несоблюдении гарантийное обслуживание может быть ограничено.

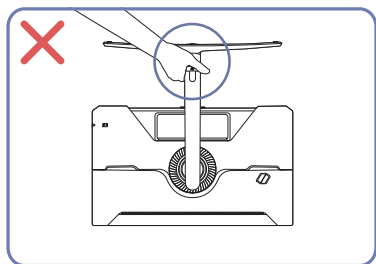
Меры предосторожности при перемещении устройства



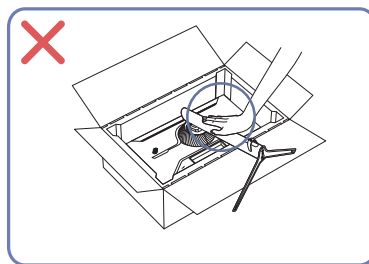
- Держитесь за углы или края устройства при его перемещении.



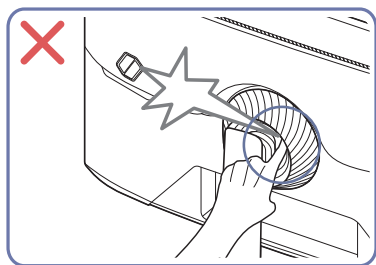
- Не давите непосредственно на экран.
- Не держитесь за экран при перемещении устройства.



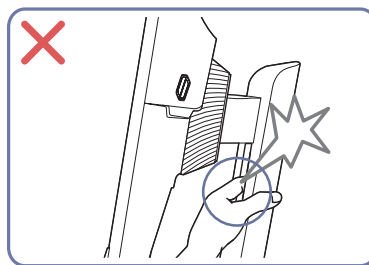
- Не переворачивайте устройство, удерживая его только за подставку.



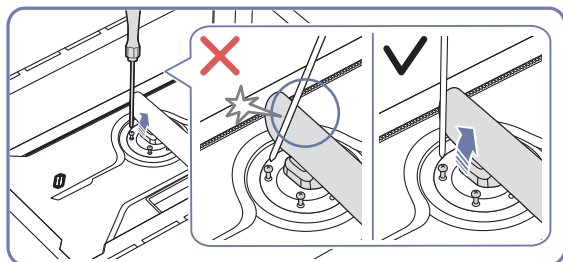
- Не нажимайте на устройство. Существует риск повреждения устройства.



- Будьте осторожны. Следите за тем, чтобы не защемить пальцы.



- Будьте осторожны. Следите за тем, чтобы не защемить пальцы.



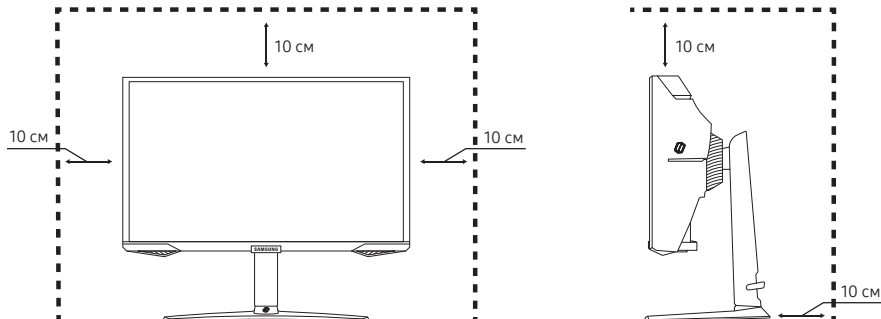
- Наклоняйте ворот подставки в стороны, чтобы избежать соприкосновения с отверткой.

Проверка пространства вокруг изделия

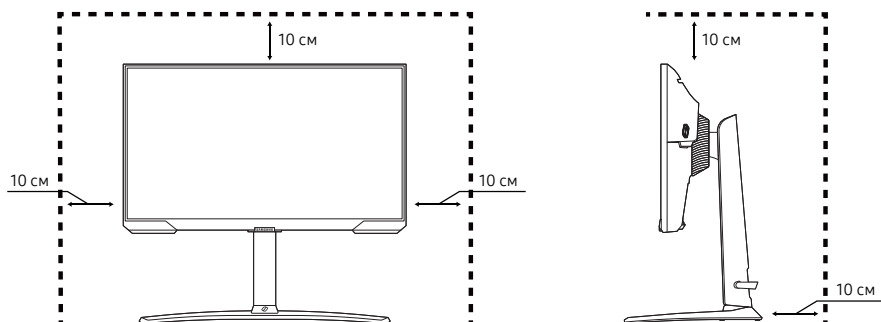
При размещении устройства убедитесь в наличии достаточного свободного места для вентиляции. Повышение внутренней температуры устройства может привести к его возгоранию и повреждению. При установке устройства сохраняйте достаточно места вокруг устройства, как показано на рисунке.

 Внешний вид зависит от модели устройства.


S27BG65* / S32BG65*



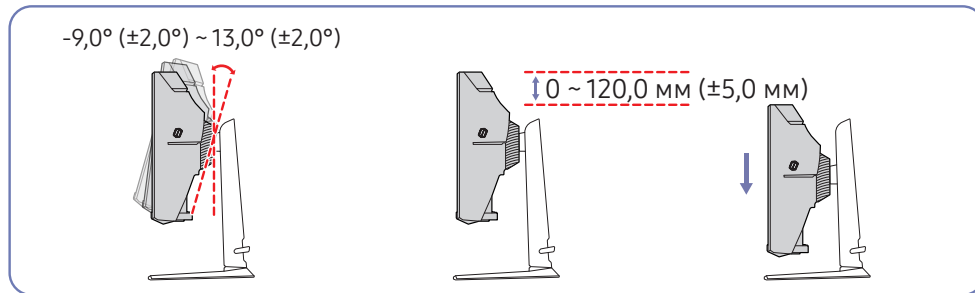
S28BG70* / S32BG70*



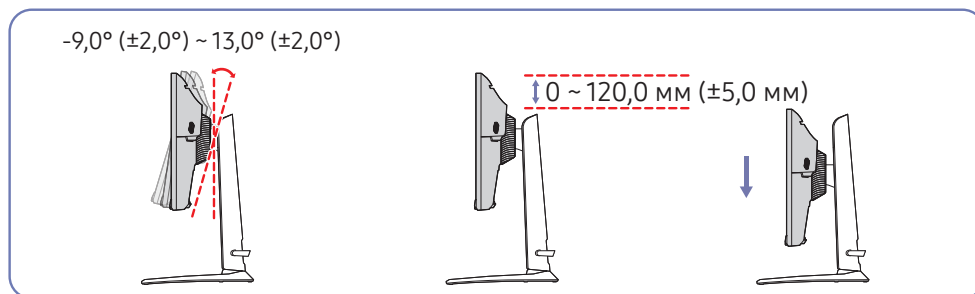
Регулировка угла наклона и высоты устройства

 Цвет и форма деталей могут отличаться от цвета и формы деталей, представленных на рисунке. В целях повышения качества технические характеристики могут изменяться без уведомления.

S27BG65* / S32BG65*

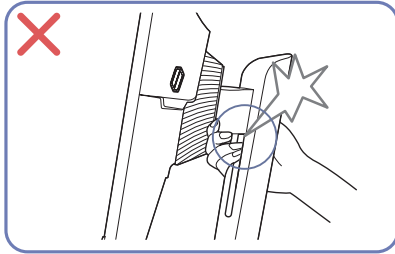
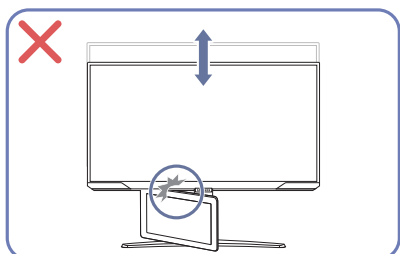
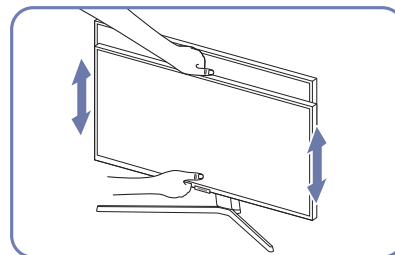
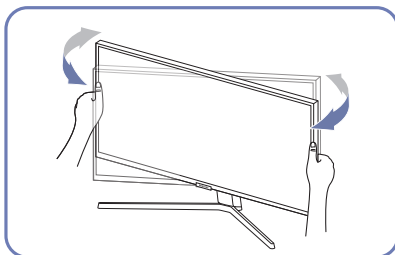
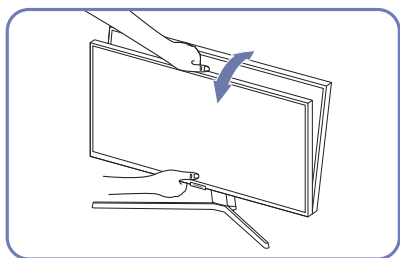


S28BG70* / S32BG70*



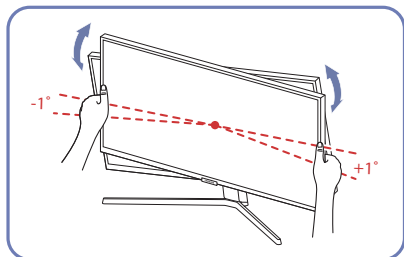
- Угол наклона и высоту устройства можно регулировать.
- Чтобы избежать повреждения устройства при регулировке высоты и наклона, держите панель с обеих сторон.
- При регулировке высоты подставки, можно услышать шум. Шум издается потому, что шарик внутри подставки скользит при регулировке высоты подставки. Это не является неисправностью и считается нормальным.

Осторожно




- Возьмитесь за левую и правую стороны монитора и отрегулируйте угол установки.
- Возьмитесь за центральную часть монитора и отрегулируйте высоту.
- НЕ держитесь руками за подвижные элементы подставки при регулировке экрана. Вы можете повредить руки.

Если экран не выровнен после того, как вы отрегулировали наклон и высоту, выполните следующие действия.



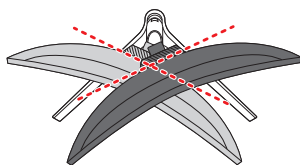
- Удерживая лицевую панель с обеих боковых кромок, поверните монитор, пока экран не выровняется. (Будьте осторожны, чтобы не держаться непосредственно за ЖК-дисплей.)
- Угол монитора может быть отрегулирован в диапазоне от -1° до $+1^{\circ}$.

Поворот устройства

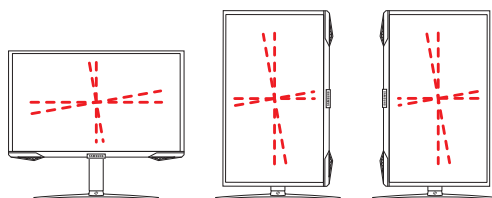
 Цвет и форма деталей могут отличаться от цвета и формы деталей, представленных на рисунке. В целях повышения качества технические характеристики могут изменяться без уведомления.

S27BG65* / S32BG65*

$-15,0^\circ (\pm 2,0^\circ) \sim 15,0^\circ (\pm 2,0^\circ)$

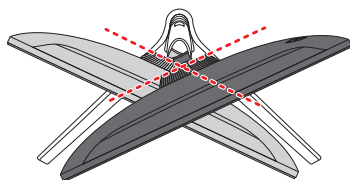


$-92,0^\circ (\pm 2,0^\circ) \sim 92,0^\circ (\pm 2,0^\circ)$

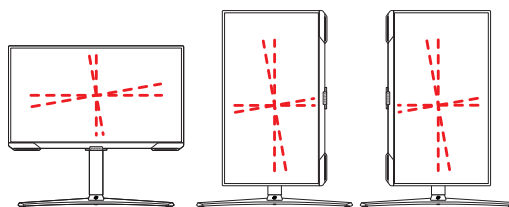


S28BG70* / S32BG70*

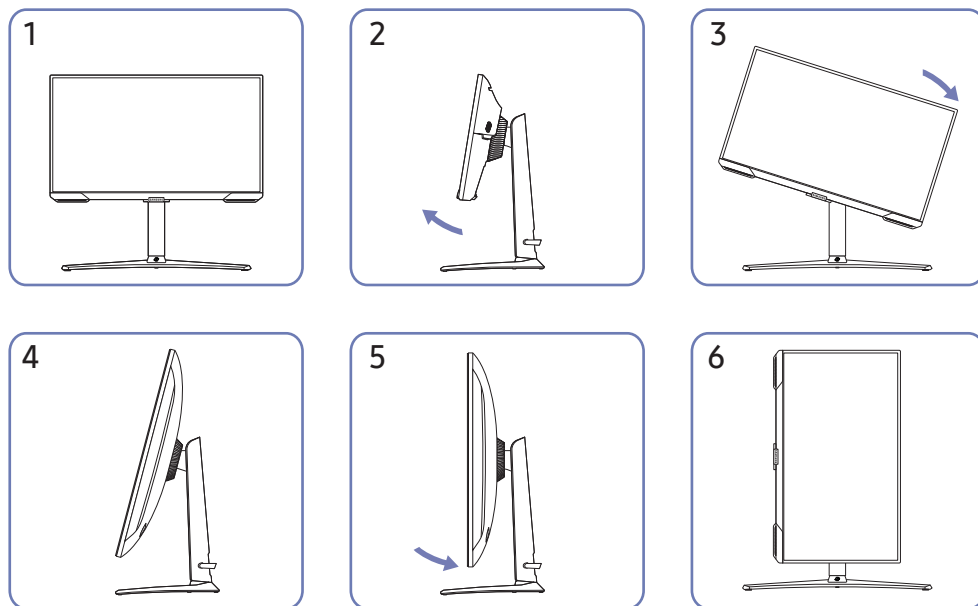
$-15,0^\circ (\pm 2,0^\circ) \sim 15,0^\circ (\pm 2,0^\circ)$



$-92,0^\circ (\pm 2,0^\circ) \sim 92,0^\circ (\pm 2,0^\circ)$

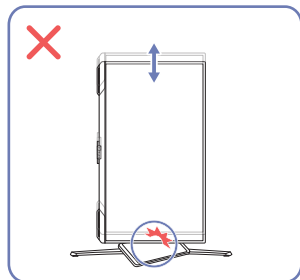
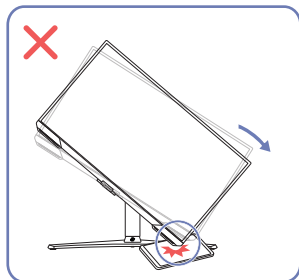
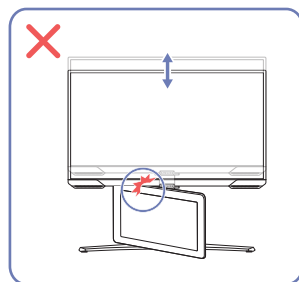
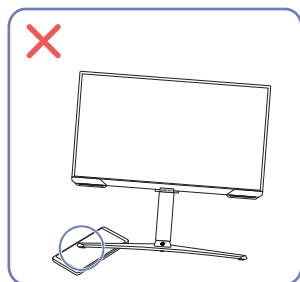
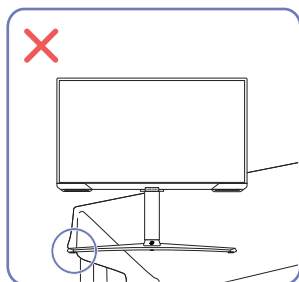


Устройство можно поворачивать, как показано на рисунке ниже.





- Чтобы повернуть монитор, поднимите его на максимальную высоту.
- Измените угол наклона монитора в направлении стрелки, как показано на рисунке 2, и поверните монитор.
- Если этого не сделать, углы монитора могут задеть горизонтальную поверхность, и монитор повредится.
- Соблюдайте осторожность при повороте устройства во избежание его повреждения вследствие столкновения с объектом или подставкой.

Осторожно

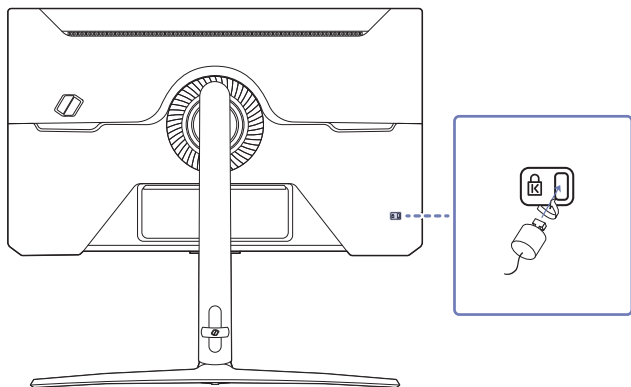


- Соблюдайте осторожность при повороте устройства во избежание его повреждения вследствие столкновения с объектом или подставкой.
- Перед установкой изделия на шкаф или полку убедитесь в том, что нижний край лицевой стороны изделия не выступает за край шкафа или полки.

Замок для защиты от краж


-  Замок для защиты от краж позволяет спокойно использовать устройство даже в самых оживленных местах.
-  Форма замка и метод блокировки зависят от производителя. Для получения более подробных сведений см. руководства, прилагаемые к замку для защиты от краж.

Чтобы установить блокировку с помощью замка для защиты от краж:

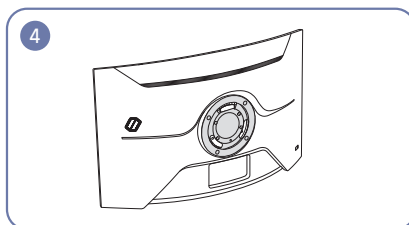
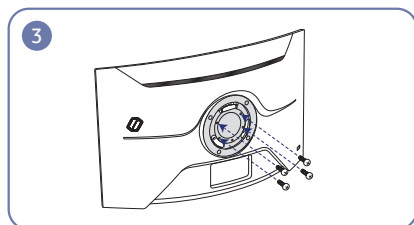
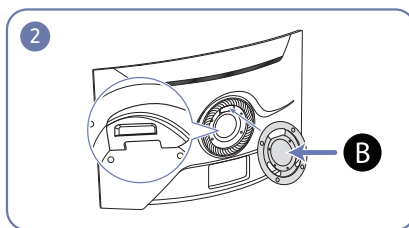
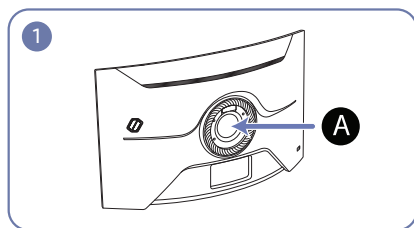


1. Прикрепите кабель замка для защиты от краж к какому-либо тяжелому предмету, например, письменному столу.
2. Протяните один конец кабеля через петлю на другом конце.
3. Вставьте замок в гнездо замка для защиты от краж, которое расположено на задней панели устройства.
4. Установите блокировку замка.
 - Замок для защиты от краж можно приобрести отдельно.
 - Для получения более подробных сведений см. руководства, прилагаемые к замку для защиты от краж.
 - Замки для защиты от краж можно приобрести в магазинах электроники или через Интернет.

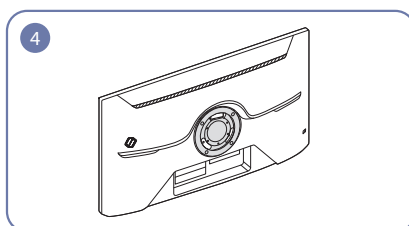
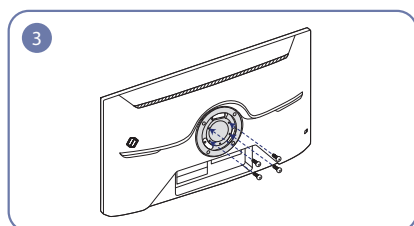
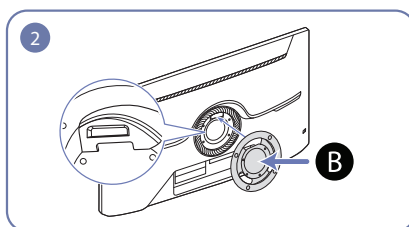
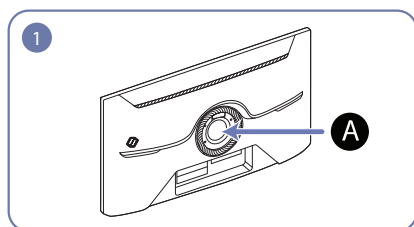
Установка НАСТЕННОГО КРОНШТЕЙНА

 Отключите питание устройства и отсоедините кабель питания от электророзетки.

S27BG65* / S32BG65*



S28BG70* / S32BG70*



A Место установки НАСТЕННОГО КРОНШТЕЙНА

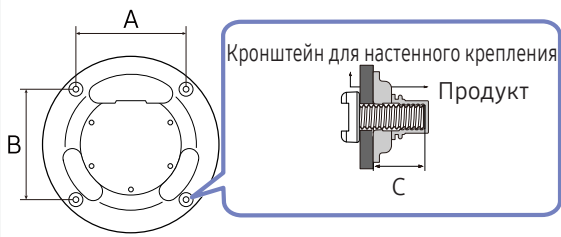
B НАСТЕННЫЙ КРОНШТЕЙН

Совместите точку **B** с точкой **A** на мониторе, а затем плотно закрепите с помощью винтов, снятых с подставки.

Примечания

- В случае использования винта, длина которого превышает стандартную длину, могут быть повреждены внутренние компоненты устройства.
- Требуемая длина винтов, необходимых для настенного крепления, которое не соответствует стандартам VESA, может быть разной и зависит от технических характеристик.
- Не используйте винты, не соответствующие стандартам VESA. При присоединении комплекта для настенного монтажа или настольной подставки не прилагайте чрезмерных усилий. Устройство может быть повреждено или может упасть и стать причиной получения травмы.
- Компания Samsung не несет ответственности за любые повреждения или травмы, вызванные использованием ненадлежащих винтов или присоединением комплекта для настенного монтажа или настольной подставки с чрезмерным усилием.
- Компания Samsung не несет ответственности за любые повреждения устройства или человеческие травмы, вызванные использованием комплекта для настенного крепления, отличного от указанного, или попыткой установить комплект для настенного крепления самостоятельно.
- Если требуется установить устройство на стене, приобретите комплект для настенного крепления, который можно установить на расстоянии от стены, составляющем 10 см или больше.
- Используйте комплект для настенного крепления, отвечающий требованиям стандартов.
- Чтобы установить монитор с использованием крепления на стену, отсоедините основание подставки от монитора.
- Не устанавливайте устройство под углом более 15 градусов.


Название модели	Расстояния между отверстиями под винты VESA (A x B), мм	C	Тип винта	Количество
S27BG65*	100,0 x 100,0	10,0 мм	M4	4
S32BG65*		12,0 мм		
S28BG70*		10,0 мм		
S32BG70*				




Кронштейн для настенного крепления

Продукт

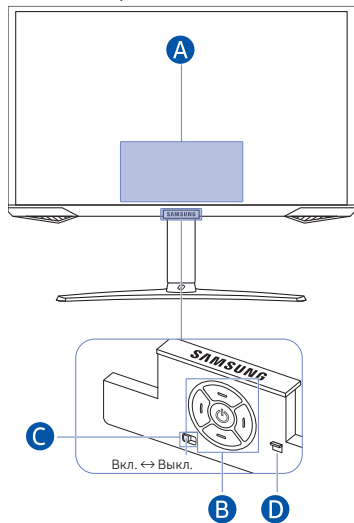
C

 Не устанавливайте кронштейн для крепления на стену на включенное устройство. Это может вызвать удар электрическим током.

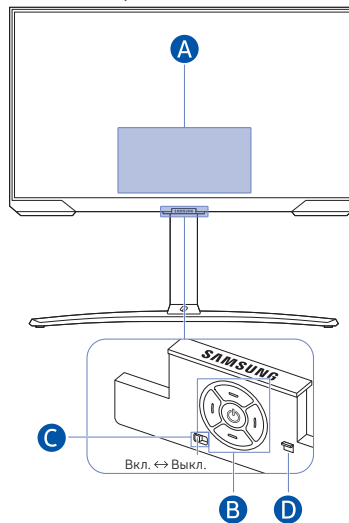
Панель управления

 Цвет и форма деталей могут отличаться от цвета и формы деталей, представленных на рисунке. В целях повышения качества технические характеристики могут изменяться без уведомления.






S27BG65* / S32BG65*





S28BG70* / S32BG70*



A Меню управления

-  Дом
-  Настройки
-  Возврат
-  Источник
-  Выключить питание

B Кнопка питания / Датчик пульта дистанционного управления / Кнопка контроллера

- Нажмите кнопку : Отображение Меню управления. Выбор или запуск выделенного элемента меню.
- Нажмите и удерживайте кнопку : Прекращение работы функции.

 Поддержка этой функции зависит от модели.

- Кнопка Вверх/Вниз: Изменяет канал.

 Поддержка этой функции зависит от модели.

- Кнопка Влево/Вправо: Изменение громкости.

 Поддержка этой функции зависит от модели.

 В зависимости от ситуации кнопки могут работать по-разному.

C Переключатель микрофона


Микрофон можно включить или выключить с помощью переключателя, расположенного в нижней части изделия.

Если микрофон отключен, все голосовые функции и настройки звука, для работы которых требуется использование микрофона, становятся недоступны.

- Расположение и форма переключателя микрофона могут отличаться в зависимости от модели.
- Во время анализа с использованием данных от микрофона данные не сохраняются.

D Индикатор питания

- Индикатор горит при выключенном устройстве.
- Индикатор мигает, когда устройство переходит в режим ожидания.

 Если сигнал отсутствует в течение 60 секунд, устройство переходит в режим ожидания. При поступлении любого сигнала или нажатии любой кнопки на пульте дистанционного управления устройство выйдет из режима ожидания, а экран снова включится.

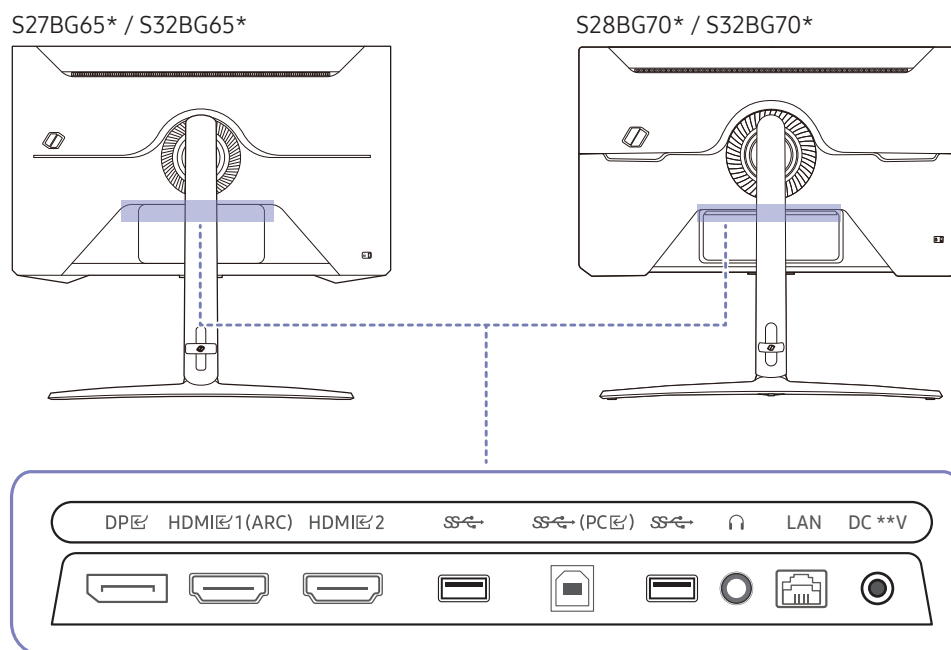
- Цвет и форма деталей могут отличаться от цвета и формы деталей, представленных на рисунке.
- Экран может потемнеть, если не снять защитную пленку с логотипа SAMSUNG или с нижней части устройства. Снимите защитную пленку.
- При нажатии кнопок (кроме кнопки питания) на пульте дистанционного управления Samsung Smart Remote индикатор ресивера не мигает.

Подключения

С помощью соответствующих адаптеров к телевизору можно подключать внешние устройства.

Порты

Доступные для монитора настройки могут зависеть от модели. Цвет и форма деталей могут отличаться от цвета и формы деталей, представленных на рисунке. В целях повышения качества технические характеристики могут изменяться без уведомления. См. характеристики устройства.



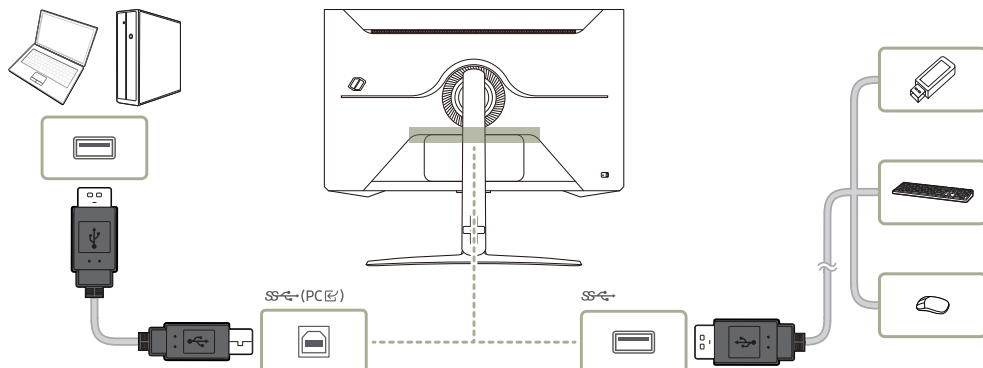
Порт	Описание
HDMI 1 (ARC) HDMI 2	Подключение к устройству-источнику сигналов с помощью кабеля HDMI или HDMI-DVI.
DP	Подключение к компьютеру с помощью кабеля DP.
USB	Подключение к устройству USB. Для получения дополнительной информации см. раздел Подключение монитора к компьютеру в качестве USB-концентратора .
USB (PC)	Подключение к ПК с помощью кабеля USB. Работает как USB 3.0 только в режиме USB-концентратора. Во время воспроизведения содержимого работает как USB 2.0.
Headset	Подключение устройств вывода звука, например, накладных или вставных наушников.
DC **V	Подключение к адаптеру постоянного/переменного тока.
LAN	LAN можно одновременно использовать только в одном источнике. Используйте кабель кат. 7 (*типа STP) для подключения. (10/100 Мбит/с) *Shielded Twisted Pair

Дополнительные сведения о подключении ко внешнему устройству см. в разделе [Главная](#) > [Меню](#) > [Подключенные устройства](#) > [Указания по подключению](#).

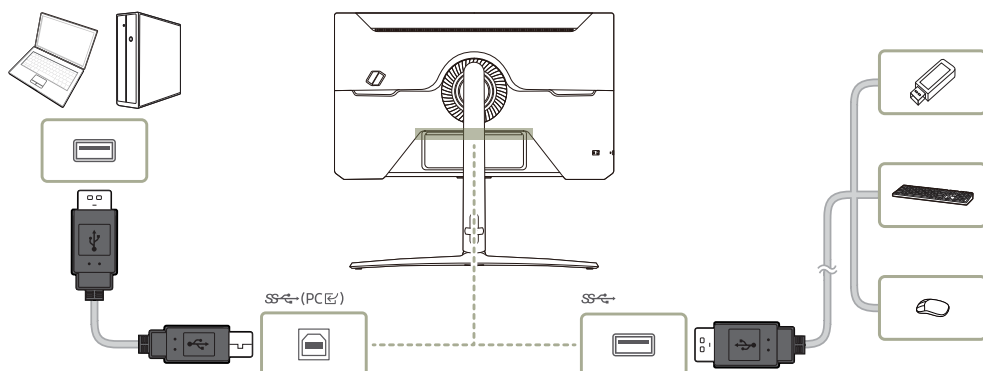
Подключение монитора к компьютеру в качестве USB-концентратора

При использовании изделия в качестве концентратора к изделию можно одновременно подключать и использовать различные устройства.

S27BG65* / S32BG65*



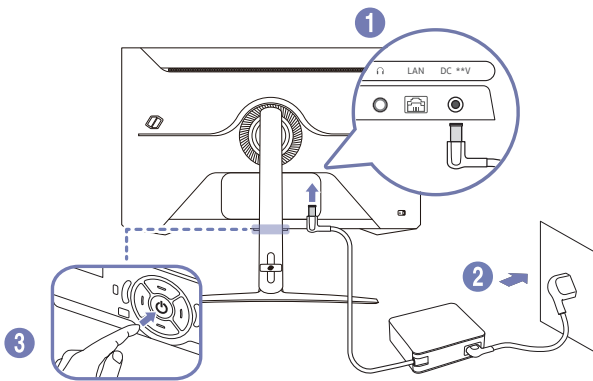
S28BG70* / S32BG70*



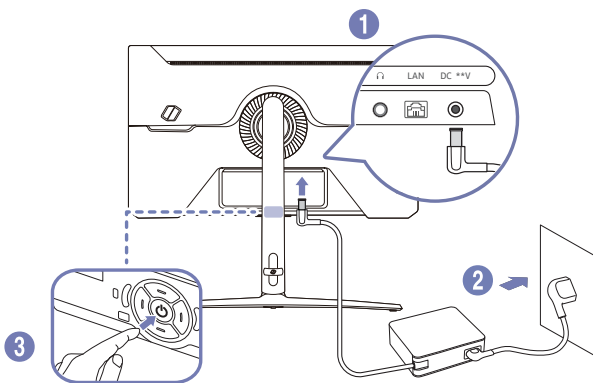
- ✎ Чтобы ускорить обнаружение и запуск устройства USB, подключите его к порту SS (PC/E) на мониторе. Скорость чтения/записи зависит от USB-устройства и вашего компьютера.
- ✎ В случае проблем с USB, связанных с операционной системой, драйверами или программным обеспечением, обратитесь к их разработчикам.
- ✎ С запуском различных USB-устройств на рынке, мы не можем гарантировать соответствие нашей продукции со всеми USB-устройствами.
- ✎ Подключив внешний жесткий диск, требующий дополнительного питания, обязательно подключите его к внешнему источнику питания.
- ✎ Устройства USB, для работы которых требуется высокий уровень тока, могут не поддерживаться. порт SS (PC/E) может поддерживать максимальный ток 900mA.
- ✎ Аккумулятор можно заряжать в энергосберегающем режиме, однако, если питание монитора выключено, зарядка невозможна.
- ✎ Если кабель питания отключен от сети питания, зарядка USB-устройства невозможна.
- ✎ Компания не несет ответственности за проблемы и повреждения внешнего устройства, вызванные использованием для подключения ненадлежащего кабеля.
- ✎ Некоторые продукты не поддерживают стандарт USB, что может привести к неисправности устройства.



Подключение кабеля питания

S27BG65* / S32BG65*



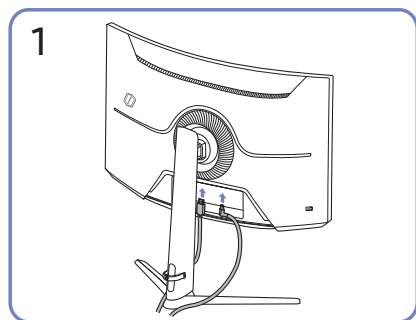
S28BG70* / S32BG70*



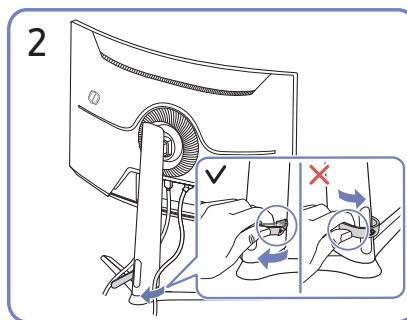
1. Подключите кабель питания к адаптеру постоянного/переменного тока. Затем подключите адаптер постоянного/переменного тока к порту постоянного тока DC **V на задней панели устройства.
 - Номинальное энергопотребление адаптеров различается в зависимости от модели. Используйте адаптер, соответствующий характеристикам энергопотребления модели.
 2. Далее подключите кабель питания к розетке.
 3. Нажмите кнопку  на задней панели устройства, чтобы включить его.
-  Входное напряжение будет переключено автоматически.

Аккуратное размещение подключенных кабелей

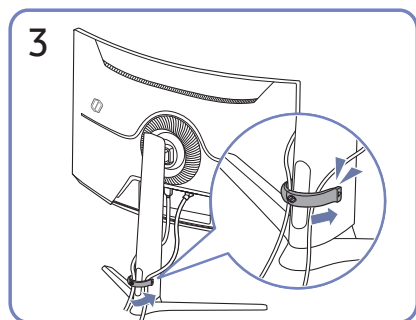
S27BG65* / S32BG65*



Подключите соответствующие кабели.



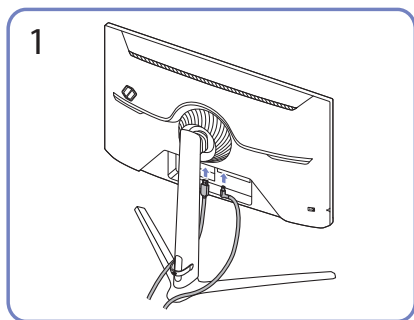
Потяните правый конец КАБЕЛЯ ПОДСТАВКИ-ДЕРЖАТЕЛЯ, чтобы извлечь его из подставки. Если потянуть за левый конец КАБЕЛЯ ПОДСТАВКИ-ДЕРЖАТЕЛЯ с применением силы, можно его повредить.



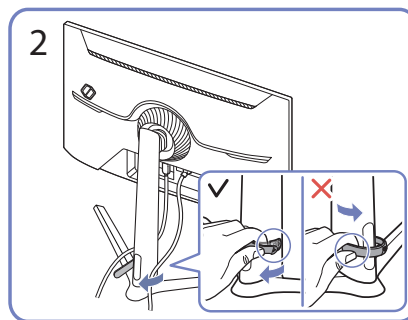
Для закрепления кабелей поместите их в кабельный держатель на подставке (КАБЕЛЬ ПОДСТАВКИ-ДЕРЖАТЕЛЯ), как показано на рисунке.

Сборка завершена.

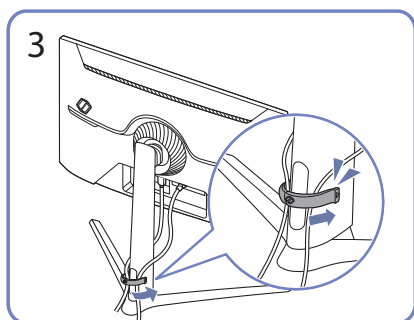
S28BG70* / S32BG70*



Подключите соответствующие кабели.



Потяните правый конец КАБЕЛЯ ПОДСТАВКИ-ДЕРЖАТЕЛЯ, чтобы извлечь его из подставки. Если потянуть за правый конец кабеля с применением силы, можно его повредить.



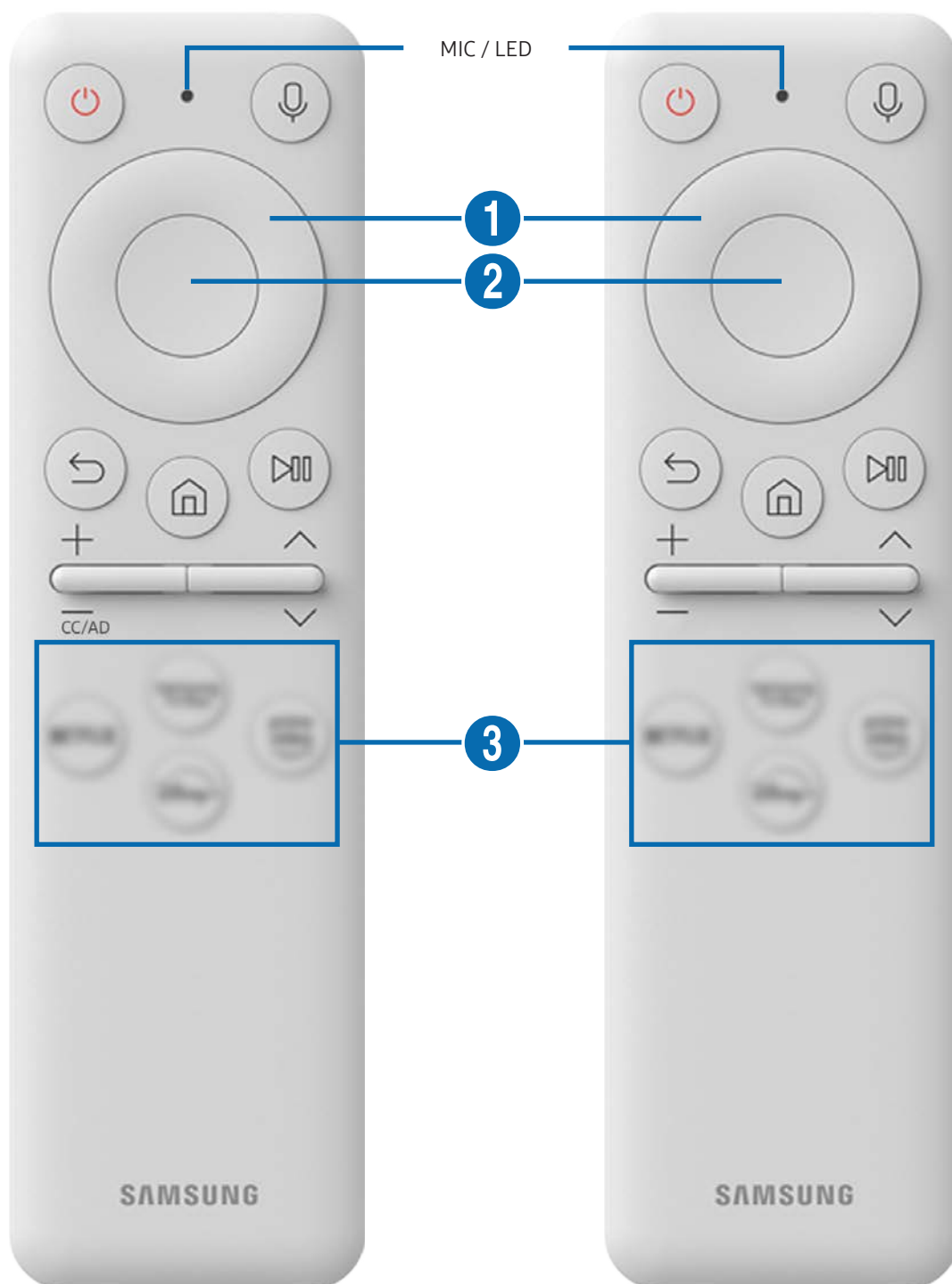
Для закрепления кабелей поместите их в кабельный держатель на подставке (КАБЕЛЬ ПОДСТАВКИ-ДЕРЖАТЕЛЯ), как показано на рисунке. Сборка завершена.








Пульт дистанционного управления и периферийные устройства









Вы можете управлять работой устройства с помощью пульта дистанционного управления Samsung Smart Remote или пульта ДУ. Для упрощения использования выполните сопряжение внешнего устройства, например клавиатуры.





О пульте Samsung Smart Remote

Информация о кнопках на пульте дистанционного управления Samsung Smart Remote.





Кнопка	Описание
 (Питание)	<p>Нажмите, чтобы включить или выключить устройство.</p>
<p>MIC / LED</p>	<p>Используется в качестве микрофона при использовании функции распознавания голоса с пульта дистанционного управления.</p> <p>Светодиод на передней панели будет светиться во время зарядки. Когда батарея полностью зарядится, светодиод перестанет светиться.</p> <ul style="list-style-type: none">  Не ударяйте по отверстию микрофона и не прокалывайте отверстие заостренным предметом.  Эта функция может не поддерживаться в зависимости от региона или модели.
 (Voice Assistant)	<p>Запустите функцию Voice Assistant. Для запуска функции Voice Assistant нажмите и удерживайте кнопку, произнесите голосовую команду, а затем отпустите кнопку.</p> <ul style="list-style-type: none">  Поддерживаемые в Voice Assistant языки и функции могут отличаться в зависимости от региона.  Эта функция может не поддерживаться в зависимости от региона или модели.
<p>1 Кнопка направления (вверх/вниз/влево/вправо)</p>	<p>Смещает фокус.</p>
<p>2 Выбор</p>	<p>Выбор или запуск выделенного элемента.</p>
 (Возврат)	<p>Нажмите, чтобы вернуться в предыдущее меню.</p>

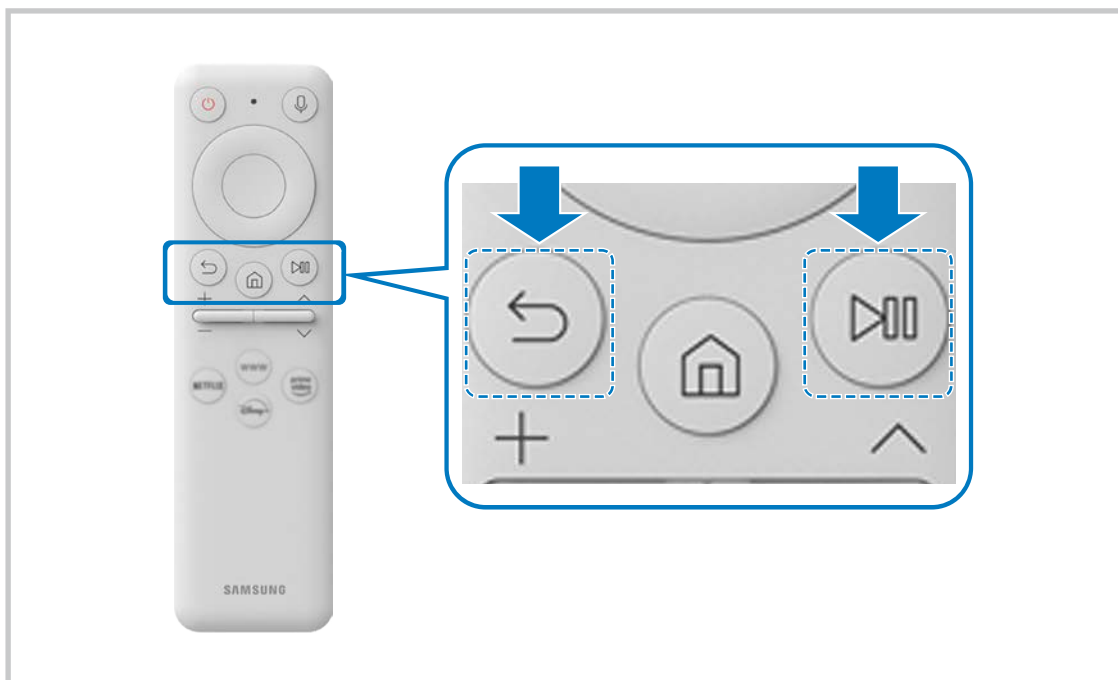
Кнопка	Описание
 (Smart Hub + ПАНЕЛЬ управления)	<p>Нажмите, чтобы вернуться на главный экран.</p> <p> При нажатии в течение 1 секунды или более появится ПАНЕЛЬ управления. Вы можете использовать меню настроек / виртуальную цифровую клавиатуру / дополнительную клавиатуру с цветными кнопками с помощью использования ПАНЕЛИ управления.</p>
 (Воспроизведение/приостановка)	<p>С помощью этих элементов вы можете управлять воспроизводимым мультимедийным содержимым.</p>
 (Громкость)	<p>Перемещайте кнопку вверх или вниз, чтобы отрегулировать громкость. Чтобы выключить звук, нажмите эту кнопку. При нажатии в течение 2 секунд или более появится меню Ссылки доступности.</p>
 (Канал)	<p>Переключайте каналы с помощью кнопок со стрелками вверх и вниз. При нажатии в течение 1 секунды или более появится экран Список каналов.</p>
 (Кнопка запуска приложения)	<p>Запуск приложения, соответствующего кнопке.</p> <p> Доступность приложения зависит от страны.</p> <p> Эта функция может не поддерживаться в зависимости от региона или модели.</p>



-  В режиме ожидания нажмите любую кнопку на пульте дистанционного управления, чтобы включить экран.
-  Функции, связанные с вещанием и каналом, доступны только в некоторых приложениях или внешних устройствах.
-  Используйте пульт дистанционного управления Samsung Smart Remote на расстоянии не более 6 м от устройства. Рабочее расстояние может зависеть от условий окружающей среды, влияющих на беспроводное распространение сигнала.
-  Изображения, кнопки и функции пульта дистанционного управления Samsung Smart Remote могут отличаться в зависимости от региона или модели.

Подключение пульта дистанционного управления Samsung Smart Remote к устройству

Подключите пульт дистанционного управления Samsung Smart Remote к устройству, чтобы управлять им.

При включении устройства в первый раз сопряжение пульта дистанционного управления Samsung Smart Remote с устройством выполняется автоматически. Если сопряжение пульта дистанционного управления Samsung Smart Remote не выполнено автоматически, направьте его на лицевую сторону устройства, а затем одновременно нажмите и удерживайте кнопки  и  в течении 3 секунд или более.



-  Изображения, кнопки и функции пульта дистанционного управления Samsung Smart Remote могут отличаться в зависимости от региона или модели.
-  Для получения дополнительной информации о пульте дистанционного управления Samsung Smart Remote обратитесь к разделу "[О пульте Samsung Smart Remote](#)".

Меры предосторожности и примечания

В данном разделе приведены инструкции и сведения, с которыми следует ознакомиться после установки.





Прочтите после установки устройства.

Прочтите эту информацию после установки устройства.

Размер изображения и входящие сигналы

Параметр [Размер картинки](#) применяется к текущему источнику. Примененные параметры [Размер картинки](#) сохраняются при последующем выборе источника, пока вы не измените их.


Входящий сигнал	Размер изображения
HDMI / DisplayPort (720p)	Стандартная 16:9 , Пользов-кий , Размер экрана 4:3
HDMI / DisplayPort (1080p)	Стандартная 16:9 , Пользов-кий , Размер экрана 4:3
*HDMI / DisplayPort (3840 x 2160p)	Стандартная 16:9 , Пользов-кий
**HDMI / DisplayPort (2560 x 1080p)	21:9 Wide Screen, сверхширокий обзор в играх благодаря функции Игровой режим
HDMI / DisplayPort (3840 x 1600p)  только модель S28BG70, S32BG70*	21:9 Wide Screen, сверхширокий обзор в играх благодаря функции Игровой режим
USB (720p)	Стандартная 16:9 , Пользов-кий , Размер экрана 4:3
USB (1080p @ 60 Hz)	Стандартная 16:9 , Пользов-кий , Размер экрана 4:3
*USB (3840 x 2160p @ 24/30 Hz)	Стандартная 16:9 , Пользов-кий
*USB (3840 x 2160p @ 60 Hz)	Стандартная 16:9 , Пользов-кий


-  Входные разъемы для внешних устройств могут различаться в зависимости от модели и региона.
-  Доступные [Режим изображения](#) могут отличаться в зависимости от внешнего устройства.
-  Если размер экрана невозможно изменить на 21:9 Wide Screen или [Ultrawide Game View](#), необходимо изменить разрешение экрана на внешнем устройстве.
-  Режим [Ultrawide Game View](#) доступен только на устройствах-источниках, поддерживающих вывод изображения в формате 21:9, и может работать по-разному в зависимости от игры или просматриваемого содержимого. Чтобы проверить, доступна ли функция [Ultrawide Game View](#), включите эту функцию, а затем проверьте, можно ли изменить разрешение экрана на 3840 x 1600.

Прочтите перед подключением компьютера (поддерживаемые разрешения)

Проверьте поддерживаемые настройки разрешения для входного сигнала ПК.

При подключении устройства к компьютеру задайте для видеокарты компьютера одно из стандартных разрешений, приведенных в таблице ниже или на следующих страницах. Устройство автоматически настроится на выбранное вами разрешение. Учтите, что оптимальное разрешение — 3840 x 2160 при 120 Гц (только модели S28BG70*, S32BG70*) или 2560 x 1440 при 120 Гц (только модели S27BG65*, S32BG65*). Если выбрать разрешение, не указанное в таблицах, это может привести к тому, что на экране телевизора не будет изображения или будет включен только датчик пульта ДУ. Совместимые настройки разрешения указаны в руководстве пользователя видеокарты.

 Собственное разрешение составляет 3840 x 2160 точек при частоте 60 Гц, если для параметра **Расширение входного сигнала** выбрано значение **Вкл.**. Аппаратными расширениями экрана являются 3840 x 2160 при частоте 30 Гц и значении параметра **Расширение входного сигнала**, установленного на **Выкл.** (только модель S28BG70*, S32BG70*)

 Аппаратными расширениями экрана являются 2560 x 1440 при частоте 120 Гц и значении параметра **Расширение входного сигнала**, установленного на **Вкл.**. Аппаратными расширениями экрана являются 2560 x 1440 при частоте 60 Гц и значении параметра **Расширение входного сигнала**, установленного на **Выкл.** (только модели S27BG65*, S32BG65*)

S27BG65* / S32BG65*

VEESA DMT

Разрешение (точки x строки)	Формат отображения	Частота горизонтальной развертки (КГц)	Частота вертикальной развертки (Гц)	Тактовая частота (МГц)	Полярность (горизонтальная / вертикальная)	Порт	
						HDMI	DP
640 x 480	60Гц	31,469	59,940	25,175	-/-	0	0
640 x 480	75Гц	37,500	75,000	31,500	-/-	0	0
800 x 600	60Гц	37,879	60,317	40,000	+/+	0	0
800 x 600	72Гц	48,077	72,188	50,000	+/+	0	0
800 x 600	75Гц	46,875	75,000	49,500	+/+	0	0
1024 x 768	60Гц	48,363	60,004	65,000	-/-	0	0
1024 x 768	70Гц	56,476	70,069	75,000	-/-	0	0
1024 x 768	75Гц	60,023	75,029	78,750	+/+	0	0
1152 x 864	75Гц	67,500	75,000	108,000	+/+	0	0
1280 x 720	60Гц	45,000	60,000	74,250	+/+	0	0
1280 x 800	60Гц	49,702	59,810	83,500	-/+	0	0

Разрешение (точки × строки)	Формат отображения	Частота горизонтальной развертки (КГц)	Частота вертикальной развертки (Гц)	Тактовая частота (МГц)	Полярность (горизонтальная / вертикальная)	Порт	
						HDMI	DP
1280 x 1024	60Гц	63,981	60,020	108,000	+/+	0	0
1280 x 1024	75Гц	79,976	75,025	135,000	+/+	0	0
1440 x 900	60Гц	55,935	59,887	106,500	-/+	0	0
1600 x 900RB	60Гц	60,000	60,000	108,000	+/+	0	0
1680 x 1050	60Гц	65,290	59,954	146,250	-/+	0	0
1920 x 1080	60Гц	67,500	60,000	148,500	+/+	0	0

VESA CVT

Разрешение (точки × строки)	Формат отображения	Частота горизонтальной развертки (КГц)	Частота вертикальной развертки (Гц)	Тактовая частота (МГц)	Полярность (горизонтальная / вертикальная)	Порт	
						HDMI	DP
1920 x 1080RB	240 Гц	291,587	239,989	606,500	+/-	0	0
2560 x 1080RB	240 Гц	291,544	239,954	793,000	+/-	0	0
2560 x 1440RB	120 Гц	182,996	119,998	497,750	+/-	0	0
2560 x 1440RB	240 Гц	388,511	239,970	1056,750	+/-	0	0
2560 x 1440RB	60Гц	88,787	59,951	241,500	+/-	0	0

S28BG70* / S32BG70*

VESA DMT

Разрешение (точки x строки)	Формат отображения	Частота горизонтальной развертки (КГц)	Частота вертикальной развертки (Гц)	Тактовая частота (МГц)	Полярность (горизонтальная / вертикальная)	Порт	
						HDMI	DP
640 x 480	60Гц	31,469	59,940	25,175	-/-	0	0
640 x 480	75Гц	37,500	75,000	31,500	-/-	0	0
800 x 600	60Гц	37,879	60,317	40,000	+/+	0	0
800 x 600	72Гц	48,077	72,188	50,000	+/+	0	0
800 x 600	75Гц	46,875	75,000	49,500	+/+	0	0
1024 x 768	60Гц	48,363	60,004	65,000	-/-	0	0
1024 x 768	70Гц	56,476	70,069	75,000	-/-	0	0
1024 x 768	75Гц	60,023	75,029	78,750	+/+	0	0
1152 x 864	75Гц	67,500	75,000	108,000	+/+	0	0
1280 x 720	60Гц	45,000	60,000	74,250	+/+	0	0
1280 x 800	60Гц	49,702	59,810	83,500	-/+	0	0
1280 x 1024	60Гц	63,981	60,020	108,000	+/+	0	0
1280 x 1024	75Гц	79,976	75,025	135,000	+/+	0	0
1440 x 900	60Гц	55,935	59,887	106,500	-/+	0	0
1600 x 900RB	60Гц	60,000	60,000	108,000	+/+	0	0
1680 x 1050	60Гц	65,290	59,954	146,250	-/+	0	0
1920 x 1080	60Гц	67,500	60,000	148,500	+/+	0	0

VESA CVT

Разрешение (точки × строки)	Формат отображения	Частота горизонтальной развертки (КГц)	Частота вертикальной развертки (Гц)	Тактовая частота (МГц)	Полярность (горизонтальная / вертикальная)	Порт	
						HDMI	DP
1920 x 1080RB	144 Гц	166,587	143,981	346,500	+/-	0	0
2560 x 1440RB	60Hz	88,787	59,951	241,500	+/-	0	0
2560 x 1440RB	120 Гц	182,996	119,998	497,750	+/-	0	0
2560 x 1440RB	144 Гц	222,151	143,973	604,250	+/-	0	0
3840 x 1600	60Гц	98,750	59,994	521,750	-/+	0	0
3840 x 1600	120 Гц	205,924	119,932	1103,750	-/+	0	0
3840 x 2160RB	60Гц	133,313	59,997	533,250	+/-	-	0

CVT Custom

Разрешение (точки × строки)	Формат отображения	Частота горизонтальной развертки (КГц)	Частота вертикальной развертки (Гц)	Тактовая частота (МГц)	Полярность (горизонтальная / вертикальная)	Порт	
						HDMI	DP
3840 x 1600	144 Гц	246,569	143,856	1035,591	+/-	0	0
2560 x 1080	144 Гц	172,339	143,856	170,831	+/-	0	0
3840 x 2160	144 Гц	323,977	143,990	1425,500	+/-	0	0

Поддерживаемые настройки разрешения для видеосигналов (СТА-861)

Проверьте поддерживаемые настройки разрешения для видеосигнала.

S27BG65* / S32BG65*



Разрешение (точки x строки)	Формат отображения	Частота горизонтальной развертки (КГц)	Частота вертикальной развертки (Гц)	Тактовая частота (МГц)	Полярность (горизонтальная / вертикальная)	Порт	
						HDMI	DP
720 x 576	50Гц	31,250	50,000	27,000	-/-	0	0
720 x 480	60Гц	31,469	59,940	27,000	-/-	0	0
1280 x 720	50Гц	37,500	50,000	74,250	+/+	0	0
1280 x 720	60Гц	45,000	60,000	74,250	+/+	0	0
1920 x 1080	50Гц	56,250	50,000	148,500	+/+	0	0
1920 x 1080	60Гц	67,500	60,000	148,500	+/+	0	0
1920 x 1080	120 Гц	135,000	120,003	297,000	+/+	0	0
2560 x 1080	60Гц	66,000	60,000	198,000	+/+	0	0
2560 x 1080	120 Гц	150,000	120,000	495,000	+/+	0	0
3840 x 2160	30Гц	67,500	30,000	297,000	+/+	0	-
3840 x 2160	50Гц	112,500	50,000	594,000	+/+	0	-
3840 x 2160	60Гц	135,000	60,000	594,000	+/+	0	-

S28BG70* / S32BG70*

Разрешение (точки × строки)	Формат отображения	Частота горизонтальной развертки (КГц)	Частота вертикальной развертки (Гц)	Тактовая частота (МГц)	Полярность (горизонтальная / вертикальная)	Порт	
						HDMI	DP
720 x 576	50Гц	31,250	50,000	27,000	-/-	0	0
720 x 480	60Гц	31,469	59,940	27,000	-/-	0	0
1280 x 720	50Гц	37,500	50,000	74,250	+/+	0	0
1280 x 720	60Гц	45,000	60,000	74,250	+/+	0	0
1920 x 1080	50Гц	56,250	50,000	148,500	+/+	0	0
1920 x 1080	60Гц	67,500	60,000	148,500	+/+	0	0
1920 x 1080	120 Гц	135,000	120,003	297,000	+/+	0	0
2560 x 1080	60Гц	66,000	60,000	198,000	+/+	0	0
2560 x 1080	120 Гц	150,000	120,000	495,000	+/+	0	0
3840 x 2160	30Гц	67,500	30,000	297,000	+/+	0	0
3840 x 2160	50Гц	112,500	50,000	594,000	+/+	0	0
3840 x 2160	60Гц	135,000	60,000	594,000	+/+	0	0
3840 x 2160	120 Гц	270,000	120,000	1188,000	+/+	0	0

Список графических карт с поддержкой HDR10

HDR 10 доступен только на системах Windows 10 со встроенными графическими картами, поддерживающими управление цифровыми правами PlayReady 3.0 (для защищенного содержимого HDR). Используйте перечисленные ниже графические карты для воспроизведения содержимого в формате HDR10.

- NVIDIA GeForce 1000 series или более поздней серии
 - AMD Radeon™ RX 400 series или более поздней серии
 - Intel UHD Graphics 600 series или более поздней серии
-  Рекомендуется использовать графические карты с поддержкой декодирования 10-битного видео с аппаратным ускорением для видеокодеков HDR.
-  Графические карты, поддерживающие HDMI 2.0 и более ранние спецификации, не поддерживают HDR10 при разрешении UHD 60 Гц или UHD 120 Гц.

Технические характеристики

Общие

LED монитор - устройство, предназначенное для визуального отображения текстовой и графической информации.

Название модели		S27BG65*	S32BG65*
Размер		Класса 27 (26,9 дюймов / 68,4 см)	Класса 32 (31,5 дюйм / 80,0 см)
Область экрана		596,736 мм (Г) x 335,664 мм (В)	697,344 мм (Г) x 392,256 мм (В)
Размер пикселя		0,2331 мм (Г) x 0,2331 мм (В)	0,2724 мм (Г) x 0,2724 мм (В)
Максимальная частота пикселизации		1056,75 МГц	
Синхронизация (спецификация ПАНЕЛИ)	Частота горизонтальной развертки	30 ~ 389 кГц	
	Частота вертикальной развертки	240 Гц	
Разрешение	Оптимальное разрешение	2560 x 1440 при частоте 120 Гц	
	Максимальное разрешение	2560 x 1440 при частоте 240 Гц	
Название модели		S28BG70*	S32BG70*
Размер		Класса 28 (27,9 дюймов / 70,8 см)	Класса 32 (31,5 дюйм / 80,1 см)
Область экрана		620,93 мм (Г) x 341,28 мм (В)	698,112 мм (Г) x 392,688 мм (В)
Размер пикселя		0,1600 мм (Г) x 0,1600 мм (В)	0,0606 мм (Г) x 0,1818 мм (В)
Максимальная частота пикселизации		1425,5 МГц	
Синхронизация (спецификация ПАНЕЛИ)	Частота горизонтальной развертки	30 ~ 324 кГц	
	Частота вертикальной развертки	144 Гц	
Разрешение	Оптимальное разрешение	3840 x 2160 при частоте 120 Гц	
	Максимальное разрешение	3840 x 2160 при частоте 144 Гц	

Источник питания	Переменный ток 100-240В~ 50/60Гц На основании переменного напряжения адаптера. Данные о постоянном напряжении устройства смотрите на этикетке.
Сигнальные разъемы	HDMI DisplayPort USB
Условия окружающей среды	Эксплуатация Температура: От 10 °C до 40 °C (От 50 °F до 104 °F) Влажность: От 10 % до 80 %, без конденсации
	Хранение Температура: От -20 °C до 45 °C (От -4 °F до 113 °F) Влажность: От 5 % до 95 %, без конденсации

- Plug-and-Play

Данное устройство можно устанавливать и использовать с любыми системами, совместимыми с Plug-and-Play. Благодаря двустороннему обмену данными между устройством и системой компьютера можно оптимизировать настройки устройства. Установка устройства выполняется автоматически. Однако можно задать настройки установки по своему усмотрению.

- Точки дисплея (пиксели)

Вследствие особенностей производства данного устройства приблизительно 1 пиксел из миллиона (1 часть на миллион) может быть светлее или темнее остальных пикселей ЖК-дисплея. Это не влияет на работу устройства.

- В целях повышения качества технические характеристики могут изменяться без уведомления.

- Подробные технические характеристики устройства доступны на веб-сайте Samsung.



Приложение

Ответственность за платные услуги (стоимость услуг для клиентов)

Визит специалиста сервисного центра оплачивается в следующих случаях (независимо от предоставленной гарантии):

В изделии не обнаружено неисправностей

Чистка изделия, настройка, объяснение правил использования, переустановка и т.п.

- Специалист сервисного центра дает инструкции по использованию изделия или просто изменяет настройки, не разбирая изделия.
- Неисправность вызвана факторами окружающей среды (Интернет, антенна, помехи и т.п.)
- Изделие переустановлено или к нему подключены дополнительные устройства после первоначальной установки.
- Изделие переустановлено и перенесено в другое место в помещении либо в другое здание.
- Клиенту необходимы инструкции по использованию изделия, произведенного другой компанией.
- Клиенту необходимы инструкции по работе в сети или использованию программы, произведенной другой компанией.
- Клиенту необходимо установить программное обеспечение и настроить изделие.
- Специалист сервисного центра обнаруживает загрязнения или инородные материалы внутри изделия и удаляет их.
- Клиенту необходима установка изделия в случае приобретения его в Интернете или на дому.

Повреждение изделия по вине клиента


Повреждение изделия вызвано неправильным обращением или неаккуратным ремонтом.

Если повреждение изделия вызвано одной из следующих причин:

- Внешнее воздействие или падение.
- Использование источников питания или дополнительных изделий, не являющихся продукцией Samsung.
- Ремонт, произведенный лицом, которое не является инженером сторонней обслуживающей компании или партнером Samsung Electronics Co., Ltd.
- Ремонт, произведенный клиентом, а также модернизация изделия.
- Подключение изделия к сети с неподходящим напряжением или включение его в недопустимую электрическую схему.
- Несоблюдение мер предосторожности, приведенных в Руководстве пользователя.

Прочее

- Поломка изделия по причине стихийного бедствия (удар молнии, пожар, землетрясение, наводнение и т.п.).
- Закончились или пришли в негодность расходные компоненты (аккумулятор, тонер, флуоресцентные и обычные лампы, фильтр и т.п.).

 Если клиент требует обслуживания, но изделие полностью исправно, то работу специалиста необходимо будет оплатить. Рекомендуем прочитать Руководство пользователя прежде, чем обращаться в сервисный центр.

FreeSync (для видеокарты AMD)

Технология FreeSync — это решение, устраняющее разрыв изображения на экране без обычных для этой ситуации задержек и отставания.





Эта функция позволит устранить разрыв изображения на экране и задержки во время игры. Повышайте ваш игровой опыт.

Элементы меню FreeSync, отображаемые на мониторе, могут отличаться в зависимости от модели монитора и его совместимости с графической картой AMD.




- **Выкл.:** отключение функции FreeSync.
- **Вкл.:** Включите функцию FreeSync на графической карте AMD. Периодически может возникать мерцание при воспроизведении некоторых игр.

Применение оптимального разрешения при использовании FreeSync.

Для метода настройки частоты обновления экрана см. [Вопросы и ответы → Как изменить частоту?](#)

-  Это меню недоступно, если включен режим [Multi View](#).
-  Функция FreeSync включается только в режиме [HDMI](#) или [DisplayPort](#).
Используйте кабель HDMI/DP, предоставляемый производителем, при использовании FreeSync.
-  Если используется функция FreeSync и текст, отображаемый на экране ПК, выглядит размытым или поврежденным, для устранения проблемы установите на ПК рекомендованное разрешение экрана.
-  Если для функции [Расширение входного сигнала](#) установлено значение **OFF**, то функция [FreeSync Premium pro](#) недоступна.




При использовании функции FreeSync во время игры могут возникнуть следующие симптомы:

- Экран может мерцать в зависимости от типа видеокарты, настроек опций игры или воспроизводимого видео. Попробуйте следующие действия: уменьшить значения настроек игры, изменить текущий режим **FreeSync Premium pro** на **Выкл.** или посетить веб-сайт AMD для проверки версии драйвера видеокарты и его обновления до самой последней версии.
 - Во время использования функции FreeSync может произойти мерцание экрана из-за колебания выходной частоты видеокарты.
 - Время отклика может колебаться во время игры в зависимости от разрешения. Как правило, чем выше разрешение, тем ниже время отклика.
 - Качество звука монитора может ухудшиться.
-  Если во время использования функции вы столкнулись с проблемой, обратитесь в сервисный центр Samsung.
-  При изменении разрешения экрана в то время, как функция находится в положении **Вкл.**, экран может периодически становиться расплывчатым из-за видеокарты. Установите для функции **FreeSync Premium pro** значение **Выкл.** и измените разрешение.
-  Функция недоступна на устройствах (например, аудио-видео устройствах), которые не располагают видеокартой AMD. Если функция применяется, на экране могут возникнуть неисправности.

Модели в списке Графических карт поддерживают FreeSync

Функция FreeSync может быть использована только с определенными моделями графических карт AMD. Обратитесь к следующему списку поддерживаемых графических карт:

Убедитесь, что установлены последние официальные графические драйверы от AMD, которые поддерживают FreeSync.

-  Другие модели графических карт AMD, которые поддерживают функцию FreeSync, см. на официальном сайте AMD.
-  Если вы используете видеокарту от другого производителя, в настройках функции **FreeSync Premium pro** выберите **Выкл.**
-  При применении функции FreeSync через кабель HDMI, возможен сбой работы из-за ограничения диапазона частот некоторых графических карт AMD.
- Radeon™ RX Vega series
 - Radeon™ RX 500 series
 - Radeon™ RX 400 series
 - Radeon™ R9/R7 300 series (не включает R9 370/X, R7 370/X, R7 265)
 - AMD Radeon™ 5500 Series
 - AMD Radeon™ 5700 Series
 - Radeon™ Pro Duo (2016 edition)
 - Radeon™ R9 Nano series
 - Radeon™ R9 Fury series
 - Radeon™ R9/R7 200 series (не включает R9 270/X, R9 280/X)
 - AMD Radeon™ 5600 Series
 - AMD Radeon™ RX 6000 Series

Поддерживаемое разрешение для FreeSync (VRR)

Проверьте поддерживаемое разрешение для сигнала FreeSync (VRR).

Если для режима **Игровой режим** задано значение **Вкл.** или **Авто**, функция FreeSync (VRR) активируется.

 Функция FreeSync (VRR) доступна только в отдельных моделях.

S27BG65* / S32BG65*

VEESA CVT

Разрешение (точки × строки)	Формат отображения	Частота горизонтальной развертки (КГц)	Частота вертикальной развертки (Гц)	Тактовая частота (МГц)	Полярность (горизонтальная / вертикальная)	Порт	
						HDMI	DP
2560 x 1440RB	120 Гц	182,996	119,998	497,750	+/-	0	0
1920 x 1080RB	240 Гц	291,587	239,989	606,500	+/-	0	0
2560 x 1080RB	240 Гц	291,544	239,954	793,000	+/-	0	0
2560 x 1440RB	240 Гц	388,511	239,970	1056,750	+/-	0	0
2560 x 1440RB	60 Гц	88,787	59,951	241,500	+/-	0	0

СТА-861

Разрешение (точки × строки)	Формат отображения	Частота горизонтальной развертки (КГц)	Частота вертикальной развертки (Гц)	Тактовая частота (МГц)	Полярность (горизонтальная / вертикальная)	Порт	
						HDMI	DP
1920 x 1080	60 Гц	67,500	60,000	148,500	+/+	0	0
2560 x 1080	60 Гц	66,000	60,000	198,000	+/+	0	0
3840 x 2160	60 Гц	135,000	60,000	594,000	+/+	0	-
1920 x 1080	120 Гц	135,000	120,003	297,000	+/+	0	0
2560 x 1080	120 Гц	150,000	120,000	495,000	+/+	0	0

S28BG70* / S32BG70*

VESA CVT

Разрешение (точки × строки)	Формат отображения	Частота горизонтальной развертки (КГц)	Частота вертикальной развертки (Гц)	Тактовая частота (МГц)	Полярность (горизонтальная / вертикальная)	Порт	
						HDMI	DP
3840 x 1600	60Гц	98,750	59,994	521,750	-/+	0	0
3840 x 2160RB	60Гц	133,313	59,997	533,250	+/-	-	0
2560 x 1440RB	60Гц	88,787	59,951	241,500	+/-	0	0
2560 x 1440RB	120 Гц	182,996	119,998	497,750	+/-	0	0
3840 x 1600	120 Гц	205,924	119,932	1103,750	-/+	0	0
1920 x 1080RB	144 Гц	166,587	143,981	346,500	+/-	0	0
2560 x 1440RB	144 Гц	222,151	143,973	604,250	+/-	0	0
3840 x 1600	144 Гц	246,569	143,856	1035,591	+/-	0	0
3840 x 2160	144 Гц	323,977	143,990	1425,500	+/-	0	0

CVT Custom

Разрешение (точки × строки)	Формат отображения	Частота горизонтальной развертки (КГц)	Частота вертикальной развертки (Гц)	Тактовая частота (МГц)	Полярность (горизонтальная / вертикальная)	Порт	
						HDMI	DP
2560 x 1080RB2	144 Гц	172,339	143,856	170,831	+/-	0	0
2560 x 1440RB	144 Гц	222,151	143,973	604,250	+/-	0	0
3840 x 1600	144 Гц	246,569	143,856	1035,591	+/-	0	0
3840 x 2160	144 Гц	323,977	143,990	1425,500	+/-	0	0

СТА-861

Разрешение (точки × строки)	Формат отображения	Частота горизонтальной развертки (КГц)	Частота вертикальной развертки (Гц)	Тактовая частота (МГц)	Полярность (горизонтальная / вертикальная)	Порт	
						HDMI	DP
1920 x 1080	60Гц	67,500	60,000	148,500	+/+	0	0
2560 x 1080	60Гц	66,000	60,000	198,000	+/+	0	0
3840 x 2160	60Гц	135,000	60,000	594,000	+/+	0	0
1920 x 1080	120 Гц	135,000	120,003	297,000	+/+	0	0
2560 x 1080	120 Гц	150,000	120,000	495,000	+/+	0	0
3840 x 2160	120 Гц	270,000	120,000	1188,000	+/+	0	0