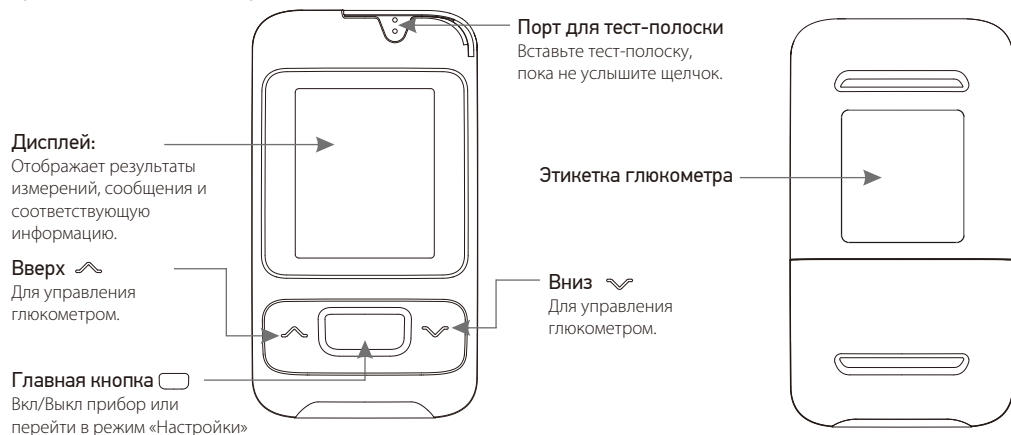


Перед использованием прочтите руководство по эксплуатации. Данное руководство по началу работы приведено только для справочных целей.



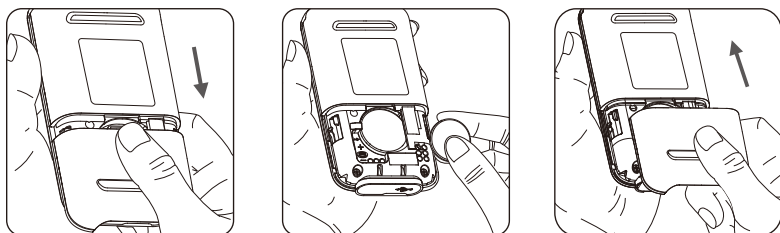
Вид глюкометра спереди

Вид глюкометра сзади



1 Установка батареек

- 1) Переверните глюкометр движением вниз. Откройте крышку отсека для батареек.
- 2) Установите батарейку. Проверьте, правильно ли она установлена.
- 3) Закройте крышку отсека скользящим движением до щелчка.

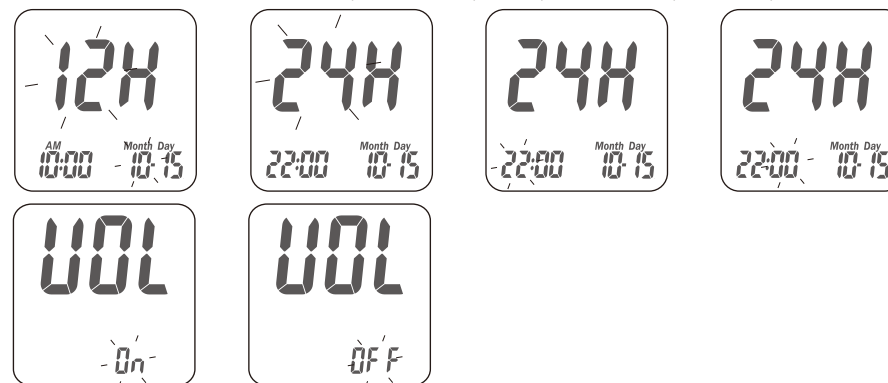


2 Настройка даты, времени, звука и единицы измерения

- 1) Нажмите и удерживайте главную кнопку для включения глюкометра.
- 2) Нажмите и удерживайте главную кнопку 7 секунд для входа в режим «Настройки». Начнет мигать индикатор года.
(Примечание: При удержании кнопки глюкометр выключится. Продолжайте удерживать главную кнопку, пока не войдете в режим «Настройки». После этого вам будет предложено установить год.)
- 3) Нажмите кнопку вверх или кнопку вниз для выбора года.
- 4) Нажмите главную кнопку чтобы подтвердить выбранный год и перейдите к установке месяца.



- 5) Повторите шаги 3 и 4, чтобы изменить дату, формат времени, часы, минуты и громкость.
После нажатия главной кнопки для подтверждения настройки громкости, настройка завершена

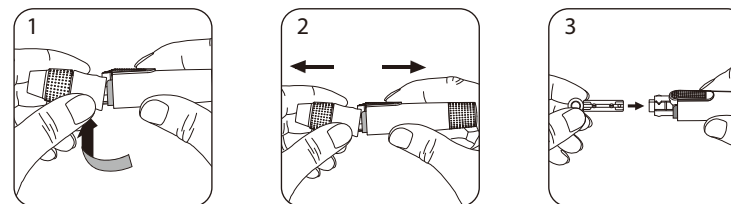


ПРИМЕЧАНИЕ

- Во избежание помех в работе не используйте прибор вблизи источников сильного электромагнитного излучения.
- Рекомендуется очищать измерительный прибор от пыли, воды и любых жидкостей.

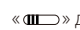


3 Подготовка ланцетного устройства

- 1) Держите колпачок с регулировкой глубины прокола в одной руке а корпус устройства – в другой.
Нагните колпачок вниз, чтобы между ним и корпусом появился зазор.
- 2) Снимите колпачок с корпуса устройства.
- 3) Плотно установите новый одноразовый ланцет в гнездо.

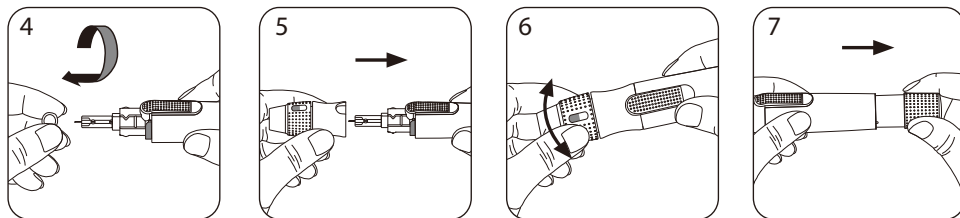


- 4) Открутите защитный наконечник одноразового ланцета и отложите его в сторону.
- 5) Установите обратно колпачок с регулировкой глубины прокола.
- 6) Выберите требуемую глубину прокола, вращая верхнюю часть колпачка к необходимому окошку.

Глубина прокола рассчитана с учетом типа кожи:

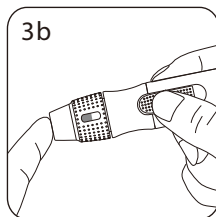
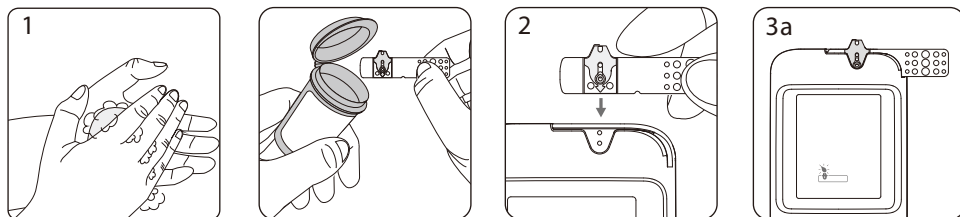
- «» для мягкой и тонкой кожи;
- «» для кожи средней толщины;
- «» для тонкой или мозолистой кожи.

- 7) Удерживая устройство одной рукой, другой оттяните поршень – механизм будет взведен. Отпустите поршень, он автоматически возвратится в свое первоначальное положение.



4 Проведение анализа

- 1) Вымойте и высушите руки. Достаньте из тубуса одну тест-полоску и сразу же закройте его. Вы услышите подтверждающий сигнал.
- 2) Когда на дисплее отобразится мигающий значок капли крови, приложите ланцетное устройство к кончику пальца и нажмите кнопку пуска.



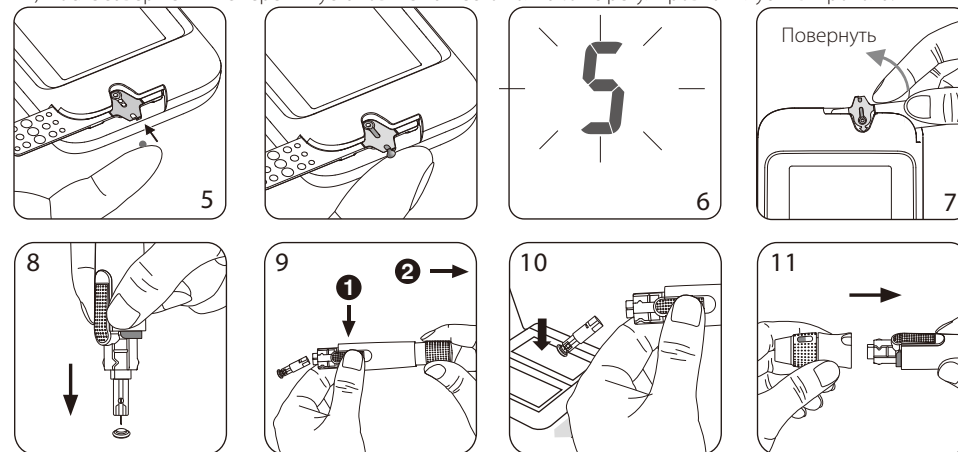
4 Образцы проб крови

0.75 мкл 1.0 мкл 1.5 мкл 2.0 мкл 3.0 мкл



- 4) Для анализа уровня глюкозы в крови возьмите пробу минимальным объемом 0,75 мкл. Проба крови объемом свыше 3,0 мкл может быть слишком большой и загрязнить глюкометр, в то время как проба объемом менее 0,75 мкл может стать причиной неверных показаний прибора.
- 5) Притроньтесь капелькой крови к входу для забора крови и держите, пока не услышите звуковой сигнал, и пока тест-окошко полностью не заполнится кровью. Если тест-окошко заполнено кровью не полностью, измерение не начнется. В этом случае удалите тест-полоску и повторите измерение с новой.
- 6) На дисплее отобразится режим обратного отсчета. Через 5 секунд появится результат измерения. См. руководство по эксплуатации для получения более подробной информации о результатах измерений.

- 7) Извлеките тест-полоску из глюкометра. Соблюдайте местные правила утилизации использованных тест-полосок.
- 8) Снимите колпачок с регулировкой глубины прокола. Возьмите одноразовый ланцет как карандаш и воткните его в защитный наконечник.
- 9) Нажимая кнопку пуска одной рукой, другой оттяните поршень устройства. Это позволит безопасно извлечь использованный ланцет.
- 10) Утилизируйте использованный ланцет в соответствующую не прокалываемую тару или контейнер для биологически опасных отходов.
- 11) После завершения измерения установите на место колпачок с регулировкой глубины прокола.



Получение крови из альтернативных мест: забор крови из ладони или предплечья

1. Возьмите прозрачный колпачок и выполните шаги 1 и 2 раздела «Проведение анализа».
2. Помассируйте область прокола ладони или предплечья в течение нескольких секунд.
3. Непосредственно после массажа предполагаемой области прокола приложите и удерживайте ланцетное устройство прозрачным колпачком к ладони или предплечью.
4. Нажмите кнопку пуска.
5. Продолжайте прижимать устройство к ладони или предплечью и постепенно увеличивайте давление в течение нескольких секунд до тех пор, пока не получите необходимый объем пробы крови.
6. Выполните шаг 9 для извлечения использованного ланцета.

ПРИМЕЧАНИЕ: ЗАПРЕЩЕНО брать пробу крови из ладони или предплечья, если Вы подозреваете наличие гипогликемии!.



ПРИМЕЧАНИЕ

- Ланцетное устройство RIGHTEST предназначено только для использования одним человеком.
- Подробная информация приведена в руководстве по эксплуатации.

BIONIME

BIONIME CORPORATION
No. 100, Sec. 2, Daqing St., South Dist.,
Taichung City 40242, Taiwan
Tel: +886 4 2369 2388 Fax: +886 4 2261 7586
E-mail: info@bionime.com
http://www.bionime.com



Bionime GmbH
Tramstrasse 16
9442 Berneck
Switzerland
E-mail: info@bionime.ch



Rev. Date: 2019-11
101-3GM782-0B1
EN