

Pioneer

Руководство Пользователя



Пароочиститель
SC290

Уважаемый покупатель!

Благодарим Вас за выбор продукции, выпускаемой под торговой маркой **PIONEER**.

Мы рады предложить Вам изделия, разработанные и изготовленные в соответствии с высокими требованиями к качеству, функциональности и дизайну. Мы уверены, что Вы будете довольны приобретением изделия от нашей фирмы.

Перед началом эксплуатации прибора внимательно прочитайте данное руководство, в котором содержится важная информация, касающаяся Вашей безопасности, а также рекомендации по правильному использованию прибора и уходу за ним.

Позаботьтесь о сохранности настоящего Руководства, используйте его в качестве справочного материала при дальнейшем использовании прибора.

СОДЕРЖАНИЕ

МЕРЫ БЕЗОПАСНОСТИ И ПРЕДОСТОРОЖНОСТИ	4
НАЗНАЧЕНИЕ	6
КОМПЛЕКТАЦИЯ	7
УСТРОЙСТВО ПРИБОРА.....	8
СБОРКА И РАЗБОРКА ПАРООЧИСТИТЕЛЯ.....	8
ЗАЛИВКА ВОДЫ.....	10
ЭКСПЛУАТАЦИЯ.....	11
УСТРАНЕНИЕ НЕИСПРАВНОСТЕЙ.....	12
БЕЗОПАСНАЯ УТИЛИЗАЦИЯ.....	13
ТЕХНИЧЕСКИЕ ХАРАКТЕРИСТИКИ.....	14
ИНФОРМАЦИЯ О СЕРТИФИКАТЕ СООТВЕТСТВИЯ.....	14
СЕРВИСНОЕ ОБСЛУЖИВАНИЕ	15

ПРИМЕЧАНИЕ:

Все изображения в данном руководстве приведены в качестве примеров, реальное изделие может отличаться от изображения.

МЕРЫ БЕЗОПАСНОСТИ И ПРЕДОСТОРОЖНОСТИ

Перед началом эксплуатации внимательно ознакомьтесь с изложенными здесь мерами безопасности и предосторожности и строго придерживайтесь их во время использования прибора.

Пароочиститель разработан исключительно для бытового применения внутри помещений и должен быть использован строго по назначению. Пароочиститель не предназначен для промышленного и коммерческого использования или на улице.

- Упаковочный материал, например, полиэтиленовые пакеты, следует хранить в не досягаемом для детей месте.
- Перед подключением прибора к электросети, убедитесь в том, что напряжение, указанное на маркировке изделия, соответствует напряжению электросети.
- Подключайте прибор к индивидуальной розетке с заземлением.
- Розетка, к которой подключается прибор, должна быть легко доступна, чтобы при необходимости можно было быстро отключить прибор от электросети.
- Запрещается управлять включением и выключением прибора с помощью внешнего таймера или другого устройства дистанционного управления.
- При подключении к электросети не используйте удлинители.
- При отключении прибора от розетки не тяните за провод, беритесь за вилку.

- Запрещается переносить прибор за провод питания.
- Во время использования прибора располагайте провод питания так, чтобы он не мешал проходу и об него нельзя было споткнуться.
- Запрещается использовать неисправный или поврежденный прибор, а также при наличии повреждений шнура питания.
- Следите, чтобы шнур питания не соприкасался с острыми углами и горячими предметами.
- Если пароочиститель упал в воду, запрещается сразу доставать его. Сначала отключите вилку питания от розетки.
- Если устройство не работает как следует, если оно повреждено, влажное или упало в воду, если есть запах гари, дыма, не используйте его. Обратитесь в авторизованный сервисный центр производителя для проверки и ремонта.
- Запрещается использовать насадки при наличии у них трещин, деформации или других повреждений. Чтобы заменить поврежденные аксессуары, обратитесь в сервисный центр производителя.
- Запрещается подвергать корпус прибора воздействию влаги. Запрещается погружать прибор в воду или другую жидкость. Запрещается разбрызгивать на корпус воду или другие жидкости. Запрещается использовать прибор в условиях повышенной влажности (например в помеще-

нии бассейна).

- Запрещается прикасаться к пароочистителю, подключенному к электросети, мокрыми руками.
- По окончании использования отключайте пароочиститель от электросети.
- Во время сборки, разборки, залива воды и смены насадок следует выключать пароочиститель и отключать его электросети.
- Во время работы пароочистителя резервуар для воды должен быть плотно закрыт крышкой.



- Во время работы пароочиститель производит горячий пар. Во время использования прибора будьте внимательны во избежание ожогов. Держите руки и ноги подальше от насадки, выпускающей пар. При очищении пола пароочистителем всегда надевайте подходящую защитную обувь, не надевайте обычные тапочки или обувь с открытым мыском.
- Запрещается открывать крышку резервуара для воды, когда прибор работает или еще не остыл. Пар в резервуаре находится под давлением, вы можете обжечься!
- Во избежание ожогов не касайтесь горячих деталей прибора.
- Запрещается направлять горячий пар на электрические розетки и электроприборы.
- Запрещается направлять горячий пар на людей, животных и расте-

ния.

- Будьте внимательны при использовании пароочистителя, если рядом находятся дети.
- Не используйте пароочиститель на покрытиях из кожи, мебели с восковой полировкой, синтетических тканях, коже и других материалах, не устойчивых к воздействию горячего пара. Использование пароочистителя на полированных покрытиях может сделать полировку тусклой. Запрещается использовать пароочиститель на деревянных полах без покрытия. Если вы не уверены, как повлияет работа пароочистителя на покрытие, осторожно попробуйте на небольшом участке.
- Холодное зеркало или стекло при направлении на него горячего пара может взорваться. Поэтому при необходимости очистить зеркала или стекла сначала разогрейте их, направляя горячий пар с большого расстояния и постепенно приближая пароочиститель к зеркалу или стеклу. Если температура на улице ниже 0°C, не пытайтесь чистить окна пароочистителем!
- Запрещается направлять горячий пар на один и тот же участок стекла или зеркала более 2-5 секунд непрерывно.
- Не используйте устройство в местах вероятной утечки горючих газов или при обнаружении запаха газа.
- Запрещается подвергать пароочиститель воздействию высоких

температур. Не оставляйте прибор вблизи нагревательных приборов, печей и т.п.

- Прибор должен храниться в сухом месте, в помещении.
- Никогда не оставляйте включенный пароочиститель без присмотра. Храните прибор в недоступном для детей месте.
- Запрещается использовать абразивные вещества или агрессивные химические растворители для очистки пароочистителя.
- Запрещается разбирать, вносить изменения в конструкцию или чинить прибор самостоятельно.
- Запрещается использование каких-либо аксессуаров, не рекомендованных производителем.
- Рекомендуется заливать дистиллированную или отфильтрованную воду, чтобы уменьшить образование минеральных отложений.
- Запрещается добавлять в воду средства от накипи, ароматизаторы, спирт и прочие вещества.
- Регулярно проводите очистку от накипи, чтобы продлить срок эффективной работы прибора.
- При возникновении неполадок обращайтесь в сервисные центры производителя. Неквалифицированный ремонт может стать причиной несчастного случая или травмы пользователя, а кроме того приводит к лишению вас права на гарантийное обслуживание.
- Если во время работы пароочистителя срабатывает реле отключения электропитания, во избежание поражения электрическим

током прекратите использование прибора и обратитесь в сервисный центр производителя.

- Данный прибор не предназначен для использования людьми с ограниченными физическими, сенсорными или умственными возможностями, в т. ч. маленькими детьми, а также людьми с недостаточными знаниями и опытом эксплуатации электроприборов, если им не были даны достаточные разъяснения и за ними не присматривают лица, ответственные за их безопасность.

Производитель не несет ответственности за последствия неправильной эксплуатации пароочистителя и в случае нарушения изложенных здесь инструкций безопасности.

ВНИМАНИЕ:

Несоблюдение мер по безопасности может привести к поражению электрическим током, травмам и пожару. Кроме того, повреждение прибора, возникшие в результате ненадлежащего использования, снимает его с гарантийного обслуживания.

НАЗНАЧЕНИЕ

Пароочиститель может быть использован для очистки гладких поверхностей таких, как плитка, окна, зеркала), трудно достигаемых мест (углов, узких пространств, жалюзи, санузлов), изделий из текстиля (занавесок, штор, одежды, мягкой мебели, диванных подушек, сидений

автомобиля), плит, духовок, кондиционеров и проч. с помощью горячего пара. Горячий пар размягчает стойкие загрязнения и устраняет их без необходимости применять химические средства очистки. Такой способ уборки более экологичный.

Горячий пар служит для дезинфекции поверхностей, убивая бактерии и грибки.

КОМПЛЕКТАЦИЯ

Откройте коробку и убедитесь, что все комплектующие имеются в наличии в исправном состоянии:



пароочиститель;



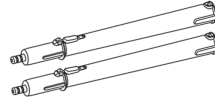
воронка;



мерный стакан;



большая насадка;



удлинительные трубки – 2 шт.;



скребок для очистки стекол и зеркал;



плоская насадка для отпаривания;



текстильная насадка для отпаривания;



швабра;



текстильная насадка для швабры;

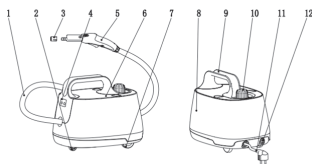


насадка на швабру для чистки ковров;



круглые щетки (нейлоновые и металлические) – 6 шт.;
руководство по эксплуатации;
гарантийный талон.

УСТРОЙСТВО ПРИБОРА



1. Гибкий шланг
2. Переднее колесо
3. Колпачок
4. Красный индикатор питания и зеленый индикатор готовности
5. Паровой пистолет
6. Отсек для хранения насадок
7. Заднее колесо
8. Корпус
9. Ручка для переноски
10. Крышка резервуара для воды
11. Наклейка с данными изделия

12. Переключатель питания

Паровой пистолет



1. Отверстие для выпуска пара
2. Кнопка снятия насадки
3. Кнопка подачи пара
4. Блокиратор от детей

СБОРКА И РАЗБОРКА ПАРООЧИСТИТЕЛЯ

Во время сборки и разборки прибор должен быть отключен от электросети.

Перед тем, как разобрать пароочиститель после использования, подождите, пока он полностью остынет.

ПРИМЕЧАНИЕ:

Перед присоединением какой-либо насадки снимите колпачок с отверстия для выпуска пара парового пистолета. Колпачок предназначен для защиты от утечки пара в случае потери уплотнительного кольца.

Установка и снятие удлинительной трубки



При необходимости очистки труднодоступных мест, а также для очистки стекол и зеркал, располо-

женных на значительной высоте, используйте удлинительную трубку.

Вы можете использовать одну или две удлинительные трубки, которые при необходимости соедините между собой.

Наденьте широкий конец трубки на патрубок парового пистолета и прижмите до щелчка.

Чтобы снять трубку, нажмите на кнопку снятия насадки на паровом пистолете.

Установка и снятие большой насадки



Большая насадка так же может быть использована для очистки углов, санузлов и других труднодоступных мест, как и удлинительные трубки.

Чтобы отсоединить большую насадку, нажмите на кнопку снятия насадки на паровом пистолете.

Установка и снятие нейлоновой и металлической щетки



Щетки устанавливаются на большую

насадку. Вставьте узкий конец большой насадки в присоединительное отверстие щетки, как показано на первой картинке, а затем поверните щетку против часовой стрелки до щелчка. Чтобы снять щетку, поверните его по часовой стрелке.

Используйте нейлоновую щетку для очистки пятен на различных поверхностях. Используйте металлическую щетку для удаления устойчивых пятен на батареях отопления, жалюзи и других поверхностях.

Не следует использовать щетки для очистки деликатных поверхностей, чтобы их не поцарапать.

Использование малой насадки для отпаривания и скребка



Используйте насадку для отпаривания с текстильной насадкой для очистки столов, стульев, книжных шкафов, разглаживания штор и одежды.



Используйте насадку для отпаривания со скребком для очистки стекол и зеркал. Чтобы закрепить скребок на насадке, вставьте два выступа на скребке в два паза на насадке,

а затем прижмите вторую сторону скребка, чтобы его полностью зафиксировать.

ВНИМАНИЕ:

Холодное зеркало или стекло при направлении на него горячего пара может взорваться. Поэтому при необходимости очистить зеркала или стекла сначала разогрейте их, направляя горячий пар с большого расстояния и постепенно приближая пароочиститель к зеркалу или стеклу. Если температура на улице ниже 0°C, не пытайтесь чистить окна пароочистителем!

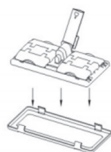
Запрещается направлять горячий пар на один и тот же участок стекла или зеркала более 2-5 секунд непрерывно.

Сборка и разборка швабры



Соедините две удлинительные трубки между собой. Присоедините узкий конец удлинительной трубки к коннектору швабры, а широкий конец наденьте на патрубок парового пистолета и прижмите до фиксации.

Зафиксируйте на швабре текстильную насадку с помощью защелок швабры.



Если вы собираетесь чистить ковер,

дополнительно используйте специальную насадку для очистки ковров.

ЗАЛИВКА ВОДЫ

Заливку воды можно проводить, только когда прибор отключен от электросети.



Открутите крышку резервуара для воды и наполните его водой с помощью мерного стакана. Минимальный объем воды в резервуаре – 500 мл. Максимальный объем резервуара составляет 1200 мл. Плотнo закрутите крышку резервуара.

ВНИМАНИЕ:

Запрещается добавлять в воду спирт, чистящие средства и другие вещества, в противном случае возможно повреждение прибора и опасные последствия для пользователя.

ПРИМЕЧАНИЕ:

Рекомендуется использовать дистиллированную или отфильтрованную воду, особенно если вода из-под крана в вашем регионе жесткая. Это поможет снизить количество минеральных отложений внутри резервуара и системы подачи воды.

ЭКСПЛУАТАЦИЯ

Предварительно наполните резервуар водой. (См. предыдущий раздел.)

Подключите вилку питания к электрической розетке и включите пароочиститель переключателем питания. После этого загорится красный индикатор питания прибора.

Дождитесь, когда загорится зеленый индикатор готовности, это означает, что прибор разогрелся и готов к использованию. Обычно прибор разогревается за 5–6 минут.

ПРИМЕЧАНИЕ:

В течение первой минуты работы вместе с паром могут выходить капли воды. Не рекомендуется в это время направлять пар на ковры или одежду, вы можете направить пар с каплями в какой-нибудь контейнер. Вода из него быстро испарится.

Разблокируйте подачу воды, большим переводя блокиратор в нижнее положение. В то же время оставшимися четырьмя пальцами нажмите и удерживайте кнопку подачи пара. Горячий пар начнет выходить из установленной на прибор насадки.

Во время обработки поверхностей горячим паром следует постоянно удерживать кнопку подачи пара нажатой. Как только вы отпустите кнопку, подача пара прекратится, а блокиратор подачи пара вернется в верхнее положение (подача пара снова будет заблокирована).

ПРИМЕЧАНИЕ:

В режиме работы пароочистителя зеленый индикатор может гаснуть и снова загораться, что не является неисправностью и не влияет на работу прибора.

Если вода закончилась во время эксплуатации пароочистителя, выключите прибор переключателем питания и отключите от электросети. Затем дайте прибору полностью остыть в течение 20 минут, а затем открутите крышку и наполните резервуар водой снова.

По окончании использования прибора выключите его переключателем питания и отключите его от электросети. Затем дайте прибору полностью остыть и слейте оставшуюся воду.

ПРИМЕЧАНИЕ:

Прибор имеет защиту от перегрева: в случае перегрева (например, если в резервуаре нет воды) пароочиститель автоматически выключается.

ВНИМАНИЕ:

Прибор производит горячий пар, во время уборки будьте внимательны, чтобы не обжечься.

Запрещается открывать крышку резервуара для воды, когда прибор работает или еще не остыл. Пар в резервуаре находится под давлением, вы можете обжечься.

ЧИСТКА ПРИБОРА

По окончании использования при-

бора выключите его переключателем питания и отключите его от электросети. Затем дайте прибору полностью остыть и слейте оставшуюся воду.

Не допускайте застоя воды в резервуаре.

При наличии загрязнений протрите прибор влажной тканью. Запрещается мыть корпус прибора под краном или погружать его в воду.

Если вы заметили, что в резервуаре для воды появилась накипь, налейте в него немного воды, хорошо взболтайте и слейте воду. Повторите несколько раз.

Перед тем как убрать прибор на хранение, убедитесь, что все детали полностью высохли.

Уберите пароочиститель на хранение в чистое и сухое место, недоступное для детей.

УСТРАНЕНИЕ НЕИСПРАВНОСТЕЙ

При возникновении неисправности попробуйте устранить ее с помощью рекомендаций из таблицы ниже. Если неисправность не устраняется, не пытайтесь самостоятельно починить прибор, обратитесь в авторизованный сервисный центр производителя.

Неисправность	Возможные причины	Способ устранения
Прибор не работает, не загорается красный индикатор.	Прибор выключен.	Включите прибор переключателем питания на корпусе.
	Прибор не подключен к электросети.	Подключите вилку питания к электрической розетке. Убедитесь, что контакт плотный.
	Розетка неисправна.	Убедитесь, что розетка исправна, подключив к ней другой электроприбор.
	Вышли из строя внутренние компоненты.	Обратитесь в сервисный центр производителя.

Прибор не производит пар.	В резервуар не залита вода.	Залейте воду в резервуар.
	Прибор выключен.	Включите прибор переключателем питания на корпусе.
	Не разблокирована подача пара. Не нажата кнопка подачи пара.	Разблокируйте подачу пара, затем нажмите и удерживайте кнопку подачи пара. Если после этого пар все равно не выходит, обратитесь в сервисный центр производителя.
Из насадки вытекает вода.	Вода не успела разогреться.	Не начинайте использование прибора, пока индикатор не загорится зеленым. Это нормально в самом начале использования, а также после перерыва (примерно в течение 1 минуты).
	Неисправность.	Если вода вытекает все время, обратитесь в сервисный центр производителя.
Прибор издает щелкающие, булькающие, шипящие звуки во время эксплуатации.	Звуки издаются системой подачи воды и пара.	Это не является неисправностью.
После пароочистителя на поверхности остаются белые пятна.	Жесткая вода.	Используйте дистиллированную воду.
Пар выходит из мест соединения насадок или из под крышки резервуара для воды.	Возможно, насадка или крышка деформирована.	Прекратите использование прибора и обратитесь в сервисный центр производителя.

БЕЗОПАСНАЯ УТИЛИЗАЦИЯ



Ваше устройство спроектировано и изготовлено из высококачественных материалов и компонентов, которые можно утилизировать и использовать повторно.

Если товар имеет символ с зачеркнутым мусорным ящиком на коле-

сах, это означает, что товар соответствует Европейской директиве 2002/96/ЕС.

Ознакомьтесь с местной системой отдельного сбора электрических и электронных товаров. Соблюдайте местные правила.

Утилизируйте старые устройства отдельно от бытовых отходов. Правильная утилизация вашего товара

позволит предотвратить возможные отрицательные последствия для окружающей среды и человеческого здоровья.

ТЕХНИЧЕСКИЕ ХАРАКТЕРИСТИКИ

Напряжение питания: ~220 В, 50 Гц
Мощность: 2000 Вт
Объем резервуара для воды: 1600 мл
Рабочее давление: 4 бар
Время нагрева: 6 минут

ИНФОРМАЦИЯ О СЕРТИФИКАТЕ СООТВЕТСТВИЯ

Товар сертифицирован.

Товар соответствует требованиям нормативных документов:

ТР ТС 004/2011 «О безопасности низковольтного оборудования»;

ТР ТС 020/2011 «Электромагнитная совместимость технических средств».

ТР ТС 037/2016 «Об ограничении применения опасных веществ в изделиях электротехники и радиоэлектроники».

При отсутствии копии нового сертификата в коробке спрашивайте копию у продавца.

Полную информацию о сертификате соответствия вы можете получить у продавца или на сайте pioneer-bt.ru.



Изготовитель:

ПИОНИР ХАЙ ТЕХНОЛОДЖИ ЛИМИТЕД.

Адрес: Офис Б 21/Ф Квонг Фат Хонг здание 1, Рамсей ст, Шеунг Ван, Гонконг.

Сделано в Китае.

Импортер/организация, уполномоченная на принятие претензий на территории России:

ООО «СЕРВИС-ВИП». 144009, Московская область, г. Электросталь, ул. Корнеева, д. 6б, оф. 203.

Данные могут быть изменены в связи со сменой изготовителя, продавца, производственного филиала, импортера в РФ. В случае изменения данных актуальная информация указывается на дополнительной наклейке, размещенной на упаковке изделия.

Дата производства указана на упаковке или изделии.

Срок службы изделия – 3 года.

Гарантийный срок – 1 год.

Гарантийное обслуживание осуществляется согласно прилагаемому гарантийному талону. Гарантийный

талон и инструкция по эксплуатации являются неотъемлемыми частями данного изделия.

СЕРВИСНОЕ ОБСЛУЖИВАНИЕ

Благодарим вас за приобретение продукции **PIONEER**. Мы рады предложить вам изделия, разработанные и изготовленные в соответствии с высокими требованиями к качеству, функциональности и дизайну. Мы уверены, что Вы будете довольны приобретением изделия от нашей фирмы. В случае если ваше изделие марки **PIONEER** будет нуждаться в техническом обслуживании, просим вас обращаться в один из авторизованных сервисных центров (далее – АСЦ). С полным списком АСЦ и их точными адресами вы можете ознакомиться на сайте pioneer-bt.ru.

pioneer-bt.ru

Pioneer