

Приемное устройство **П1-E27** (в цоколь E27)
для беспроводного управления нагрузкой
«Уютный дом»

Руководство по эксплуатации. Паспорт



1. Назначение и область применения

1.1. Приемное устройство П1-E27 (в цоколь E27) для беспроводного управления нагрузкой «Уютный дом» торговой марки TDM ELECTRIC (далее – приемник) предназначен для дистанционного включения/выключения различных ламп со стандартным размером цоколя E27 по радиоканалу при помощи пультов и/или радиовыключателей.

1.2. Приемники предназначены для работы в однофазных электрических сетях переменного тока напряжением 230 В и частотой 50 Гц.

1.3. Приемники применяются для управления различными типами ламп в коммерческих, жилых и производственных помещениях.

1.4. Преимущества приемников П1-E27:

- прием сигнала осуществляется с расстояния до 30 метров;
- разные виды приемников и передатчиков из линейки «Уютный дом» могут быть запрограммированы для работы друг с другом и создания систем управления освещением/нагрузкой различной степени сложности;

- радиосигнал проходит через стены, поэтому имеется возможность управлять приемниками П1-E27 с пультов и радиовыключателей, находящимися в соседних помещениях, а также спрятать приемники в корпуса светильников, в абажуры и др.;
 - имеется возможность параллельно подключить до 5 различных передатчиков (пультов и радиовыключателей) к каждому приемнику;
 - для защиты от ложных срабатываний в приемниках имеется программа шифрования радиосигнала, которая защищает от вмешательства внешних пультов управления и других радиоуправляемых устройств;
 - приемники имеют функцию «памяти», т. е. сохраняют свое состояние (нагрузка подключена или выключена) после пропадания и последующего восстановления питающего напряжения сети.
- 1.5. Варианты применения приемников П1-E27:
- дистанционное включение/выключение све-

тильников (установка в торшер, бра, корпус светильника);

- дистанционное включение/выключение ос-

вещения в подсобных помещениях (использование без светильников).

2. Основные характеристики

2.1. Основные технические характеристики приведены в таблице 1.

Таблица 1. Технические характеристики приемников

Наименование параметра		Значение
Степень защиты		IP20
Количество каналов		1
Питающее напряжение, В		230 AC
Номинальная частота, Гц		50
Максимальная мощность подключаемой нагрузки, Вт	для ламп накаливания	100
	для энергосберегающих и светодиодных ламп	50
Максимальная дальность работы, м		30 (на открытом пространстве)*
Рабочая частота, МГц		433,92
Диапазон рабочих температур, °С		от 0 до +35
Механическая износостойкость, циклов		1 000 000
Электрическая износостойкость, циклов		100 000
Способ монтажа		в цоколь E27

* - при наличии препятствий между приемниками и передатчиками дальность работы может значительно снизиться, подробнее в таблице 2.

Таблица 2. Уровень проникновения радиосигнала через препятствия

Тип препятствия	Уровень проникновения радиосигнала (доля проникающей через преграду энергии)
Гипс, древесина, гипсокартон	90%
Кирпич, ДСП	70%
Армированный бетон	30%
Металл	10%

Кроме того, дальность действия зависит от влажности среды, высоты монтажа и конструктивных особенностей места установки.

2.2. Габаритные и установочные размеры показаны на рисунке 1.

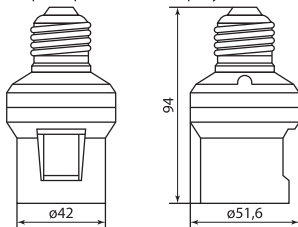


Рисунок 1. Габаритные и установочные размеры приемников П1-Е27, мм

3. Комплектация

3.1. В комплект поставки входят:

- Приемник П1-Е27 – 1 шт.
- Руководство по эксплуатации. Паспорт – 1 шт.
- Упаковочная коробка – 1 шт.

4. Требования к безопасности при монтаже и эксплуатации

4.1. По способу защиты от поражения электрическим током приемники соответствуют классу II по ГОСТ 12.2.007.0.

4.2. Запрещается самостоятельно разбирать и ремонтировать изделие.

5. Монтаж и эксплуатация

5.1. Установка оборудования должна производиться квалифицированным персоналом.

5.3. Перед подключением к приемнику убедиться в том, что лампа исправна.

5.2. Монтаж устройств осуществляется в стандартный цоколь E27.

5.4. Условия эксплуатации:

- диапазон рабочих температур от 0 до +35 °С.

6. Устройство и принцип работы

6.1. Внешний вид приемника П1-Е27 на рисунке 2.



Рисунок 2. Внешний вид приемника П1-Е27

6.2. К приемникам П1-Е27 можно подключить параллельно до 5 разных передатчиков (пуль-

тов и радиовыключателей) из линейки «Уютный дом» – рисунок 3.



Рисунок 3. Подключение приемников П1-Е27 к пультам и радиовыключателям

6.3. Для подключения приемника П1-E27 к передатчику его нужно перевести в режим программирования. Для этого необходимо нажать и удерживать кнопку программирования более 1 секунды (рисунок 2), при этом начинает моргать светодиод рядом.

6.4. Режим программирования приемника П1-E27 (моргание светодиода) продолжается в течение 10 секунд.

- Для подключения пультов ПУЗ/ПУ6 к приемнику П1-E27 необходимо нажать в этот промежуток времени на кнопку «ON» соответствующего канала пульта.

- Для подключения радиовыключателя РВ1 к приемнику необходимо нажать в этот промежуток времени на кнопку «включение» (верхняя часть клавиши радиовыключателя) (рисунок 4).
- Для подключения РВ2 необходимо нажать на кнопку «включение» того канала, к которому необходимо подключить приемник (рисунок 4).
- Во всех случаях светодиод на приемнике и вкрученная в приемник лампа в качестве подтверждения включатся и выключатся 2 раза.

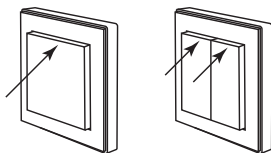


Рисунок 4. Подключение радиовыключателей РВ1, РВ2 к приемникам Р1, Р2К, Р3К

Пример подключения приемного устройства П1-E27 к пульту показан на рисунке 5.

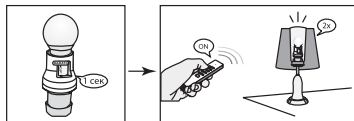


Рисунок 5. Пример подключения пультов ПУЗ, ПУ6 к приемнику П1-E27 «Уютный дом»

Данные в памяти сохраняются, когда приемник вкручивается в другой цоколь E27 или в случае сбоя питания.

6.5. Для отключения пультов от приемника необходимо снова войти в режим программирования. Далее:

- для пультов нажать на кнопку «OFF» соответствующего канала пульта;

- для радиовыключателей нажать на кнопку «выключение» – нижняя часть клавиши радиовыключателя;
- светодиод на приемнике и вкрученная в приемник лампа в качестве подтверждения включатся и выключатся 2 раза;
- пример отключения приемного устройства П1-E27 от пульта показан на рисунке 6.

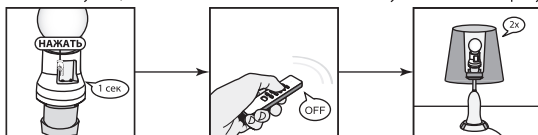


Рисунок 6. Пример отключения пультов ПУЗ, ПУ6 от приемника П1-E27 «Уютный дом»

6.6. Для удаления всех кодов необходимо войти в режим программирования и далее повторно нажать на кнопку программирования. Свето-

диод на приемнике и вкрученная в приемник лампа в качестве подтверждения включатся и выключатся 2 раза (рисунок 7).



Рисунок 7. Удаление всех кодов из приемника П1-Е27

6.7. Ручное включение/выключение приемников.

Приемники П1-Е27 можно при необходимости включить/выключить в ручном режиме при помощи кратковременного нажатия на кнопку программирования. Данную функцию можно

использовать при возникновении проблем с сигналом в передатчиках (села батарейка, неисправность передатчика и др.).

6.8. Возможные проблемы и пути решения показаны в таблице 3.

Таблица 3. Возможные проблемы и пути решения

Ситуация	Проблема	Пути решения
Электроприбор/светильник не включается (внешние проблемы)	Отсутствие питающего напряжения в сети	Проверить питающее напряжение сети
	Электроприбор не включен (выключатель прибора или кнопка питания не включены)	Убедиться, что прибор включен (работает при подключении к сети без приемника – напрямую)
	Электроприбор/светильник неисправен	Убедиться, что прибор исправен (работает при подключении к сети без приемника – напрямую)
	Перегорела лампа	Заменить лампу
Электроприбор/светильник не включается / не выключается	Села батарейка в передатчике (пульте, радиовыключателе)	Заменить батарейку в передатчике
	Сбился код на приемнике	Заново настроить код (пункты 6.2. – 6.3.)
	Неисправен приемник	Попробовать включить/выключить приемник в ручном режиме (пункт 6.6.): - при удаче – заново настроить код; - при неудаче – заменить приемник на новый
	Обрыв проводов к приемнику или нагрузке	Проверить целостность электрической цепи
	Приемник расположен далеко от передатчика	Поднести пульт (переустановить радиовыключатель) ближе к передатчику

Ситуация	Проблема	Пути решения
Электроприбор/светильник не включается / не выключается	Между приемником и передатчиком имеются препятствия, значительно снижающие дальность работы (металлические конструкции, несущие стены и др.)	Поднести пульт ближе к передатчику, переустановить радиовыключатель на другое место
Электроприбор/светильник работает нестабильно (включается и выключается через раз)	Плохой контакт элемента питания с передатчиком	Вытащить элемент питания из передатчика, протереть его контакты тканью и вставить обратно
	Слабый заряд элемента питания в передатчике	Заменить элемент питания в передатчике
	Два приемника находятся рядом друг с другом и создают друг другу помехи	Удалить один приемник от другого на расстояние минимум 0,5 метра
	Сбой кода в приемнике	Удалить текущий код и заново запрограммировать приемник
Электроприбор/светильник включается/выключается самопроизвольно	Напряжение сети самопроизвольно пропало/появилось	Проверить стабильность напряжения
	Плохой контакт в розетке (для P1, P2K, P3K), цоколе E27 (для P1-E27), клеммных зажимах (для M1)	Проверить надежность контакта, при необходимости закрутить/затянуть контакты

6.9. Рекомендации по использованию и программированию передатчиков и приемников «Уютный дом»:

- имейте в запасе дополнительные батарейки для передатчиков: LR23A 12 В (для PB1, PB2), CR2032 3 В (для ПУ3), LR27A 12 В (для ПУ6) для возможности быстрой замены;
- имейте в запасе дополнительные приемники и передатчики для возможности быстрой замены в случае выхода из строя;
- если передача сигнала ведется с радиовыключателя, рекомендуется задублировать

его функции на пульте управления;

- для снижения влияния радиопомех не рекомендуется устанавливать 2 приемника на расстоянии менее 0,5 метра друг от друга;
- если питающее напряжение в сети нестабильное (скачки напряжения или частые отключения напряжения), это может привести к сбою работы приемников и выходу их из строя; в случае сбоя работы необходимо провести перепрограммирование приемника согласно пунктам 6.2. – 6.3. в паспорте.

7. Условия транспортирования и хранения

7.1. Транспортировка приемников допускается в упаковке изготовителя любым видом крытого транспорта, обеспечивающим предохранение упакованной продукции от механических повреждений, загрязнения и попадания влаги.

7.2. Хранение приемников осуществляется только в упаковке изготовителя в помещениях с естественной вентиляцией при температуре окружающего воздуха от -25 до +55 °С и относительной влажностью воздуха не более 70%.

8. Гарантийные обязательства

8.1. Купленное Вами изделие требует специальной установки и подключения. Вы можете обратиться в уполномоченную организацию, специ-

ализирующуюся на оказании такого рода услуг. При этом требуйте наличия соответствующих разрешительных документов (лицензии, серти-

фикатов и т. п.). Лица, осуществившие установку и подключение изделия, несут ответственность за правильность проведенной работы. Помните, квалифицированная установка изделия необходима для его дальнейшего правильного функционирования и гарантийного обслуживания.

8.2. Если в процессе эксплуатации изделия Вы сочтете, что параметры его работы отличаются от изложенных в данном Руководстве по эксплуатации, рекомендуем обратиться за консультацией в организацию, продавшую Вам изделие.

8.3. Производитель устанавливает гарантийный срок на данное изделие в течение 5 лет со дня продажи при условии соблюдения потребителем правил транспортирования, хранения и эксплуатации, изложенных в данном Руководстве по эксплуатации.

8.4. Во избежание возможных недоразумений

сохраняйте в течение срока службы документы, прилагаемые к изделию при его продаже (накладные, гарантийный талон).

8.5. Гарантия не распространяется на изделие, недостатки которого возникли вследствие:

- нарушения потребителем правил транспортирования, хранения или эксплуатации изделия;
- действий третьих лиц;
- ремонта или внесенных несанкционированных изготовителем конструктивных или схематических изменений неуполномоченными лицами;
- отклонения от государственных стандартов (ГОСТов) и норм питающих сетей;
- неправильной установки и подключения изделия;
- действий непреодолимой силы (стихия, пожар, молния и т. п.).

9. Ограничение ответственности

9.1. Производитель не несет ответственности за:

- прямые, косвенные или вытекающие убытки, потерю прибыли или коммерческие потери, каким бы то ни было образом связанные с изделием;
- возможный вред, прямо или косвенно нанесенный изделием людям, домашним животным, имуществу, в случае если это произошло в результате несоблюдения правил

и условий эксплуатации и установки изделия либо умышленных или неосторожных действий покупателя (потребителя) или третьих лиц.

9.2. Ответственность производителя не может превысить собственной стоимости изделия.

9.3. При обнаружении неисправностей в период гарантийных обязательств необходимо обращаться по месту приобретения изделия.

10. Утилизация

10.1 Продукция утилизируется в соответствии с правилами утилизации бытовой техники.

11. Гарантийный талон

Приемник П1-Е27 торговой марки TDM ELECTRIC соответствует требованиям ТР ТС 004/2011, ТР ТС 020/2011 и признан годным для эксплуатации.

Гарантийный срок 5 лет со дня продажи.

Дата изготовления « _____ » _____ 20__ г.

Штамп технического контроля изготовителя _____

Дата продажи « _____ » _____ 20__ г.

Подпись продавца _____ ШТАМП МАГАЗИНА

Претензий по внешнему виду и комплектности изделия не имею, с условиями эксплуатации и гарантийного обслуживания ознакомлен:

Подпись покупателя _____

Уполномоченный представитель изготовителя ООО «ТДМ»
117405, РФ, г. Москва, ул. Дорожная, д. 60 Б, этаж 6, офис 647
Телефон: +7 (495) 727-32-14, (495) 640-32-14, (499) 769-32-14
info@tdme.ru, info@tdomm.ru



Произведено под контролем правообладателя товарного знака «TDM ELECTRIC» в Китае на заводе Вэньчжоу Рокгранд Трэйд Кампани, Лтд., Китай, г. Вэньчжоу, ул. Шифу, здание «Синь», оф. А1501.

Если в процессе эксплуатации продукции у Вас возникли вопросы, Вы можете обратиться в сервисную службу TDM ELECTRIC по бесплатному телефону: 8 (800) 700-63-26 (для звонков на территории РФ).

Подробнее об ассортименте продукции торговой марки TDM ELECTRIC Вы можете узнать на сайте www.tdme.ru.

RU Паспорт**1. Наименование продукции, тип (серия), модель:**

Приемное устройство П1-Е27 (в цоколь Е27) для беспроводного управления нагрузкой «Уютный дом».

2. Область применения:

в быту.

3. Основные технические характеристики и параметры:

U=230 В, I=10 А, P=100 Вт, IP20, F=433,92 МГц.

4. Правила и условия монтажа: В соответствии с технической документацией изготовителя хранит в упаковке, перевозит в закрытом транспорте, требует специальной утилизации.

5. Правила и условия безопасной эксплуатации (использования):

Не разбирать, не бросать, не погружать в жидкость.

6. Информация о мерах, которые следует принять при обнаружении неисправности продукции: Обращаться по месту приобретения.

7. Месяц/год изготовления продукции, срок службы, гарантийный срок:

Дата изготовления «__» _____ 20__ г.

Срок службы 20 лет.

Гарантийный срок 5 лет.

8. Наименование и местонахождение изготовителя (уполномоченного представителя), импортера, информация для связи с ними:

Произведено под контролем правообладателя товарного знака «TDM ELECTRIC» на заводе: Вэньчжоу Рокгранд Трэйд Кампани, Лтд. адрес: Китай, г. Вэньчжоу, ул. Шифу, здание Синьи, оф. А1501.

Телефон: +86(577)88982822

Импортер:

Общество с ограниченной ответственностью «ТДМ Логистика», адрес: РФ, 117405, г. Москва, ул. Дорожная, д. 60 Б, этаж 6, офис 603.

9. Свидетельство о приёмке:

Продукция торговой марки TDM ELECTRIC изготовлена и принята в соответствии с обязатель-

ными требованиями государственных стандартов, действующей технической документации и признана годной для эксплуатации.

10. Комплектность:

- Изделие.
- Упаковка.
- Паспорт.

KZ Төлқұжат**1. Өнім атауы, типі, белгісі, үлгісі:**

Приемное устройство П1-Е27 (в цоколь Е27) для беспроводного управления нагрузкой «Уютный дом».

2. Қолдану саласы: тұрмыста.**3. Негізгі техникалық сипаттамалары мен параметрлері:**

U=230 В, I=10 А, P=100 Вт, IP20, F=433,92 МГц.

4. Монтаж ережелері мен шарттары:

Өндірушінің техникалық құжаттамасына сәйкес орамында сақталсын, жабық көлікте тасымалдансын, арнайы пайдаға асыруды талап етеді.

5. Қауіпсіз пайдалану ережелері мен шарттары:

Бұзбаңыз, лақтырмаңыз, суға батырмаңыз.

6. Өнім ақауы анықталғанда қолданылатын шаралар туралы ақпарат: Сатып алған жерге жолығыңыз.

7. Өнімнің жасалған айы/жылы, қызмет ету мерзімі, кепілдік мерзімі:

Қызмет ету мерзімі кем дегенде 20 жыл.

Кепілдік мерзімі 5 жыл.

8. Өндірушінің (уәкілетті өкілдің), импорттаушының атауы мен орналасқан жері, олармен байланысу ақпараты:

TDM ELECTRIC тапсырысымен және бақылауында келесі зауытта өндірілген: Вэньчжоу Рокгранд Трэйд Кампани, Лтд. Мекенжайы: Қытай, Вэньчжоу қ., Шифу көш., Синьи ғимараты, А1501 оф.

Телефон: +86(577)88982822

Импорттаушылар:

Жауапкершілігі шектеулі серіктестігі

«ТДМ Логистика», мекен-жайы: РФ, 117405, қ. Мәскеу, көше Дорожная, үй 60Б, қабат 6, кеңсе 603.

6. Өнүмдө бузуктук табылган учурда чаралар көрүү боюнча маалымат:
Сатып алган жерге кайрылуу керек.

7. Өнүмдүн даярдалган айы/жылы, жарактуулук мөөнөтү, кепилдик мөөнөтү:
Жарактуулук мөөнөтү 20 жылдан кем эмес.
Кепилдик мөөнөтү 5 жыл.

8. Өндүрүүчүнүн (укукталган өкүлдүн), импорттоочунун аты жана турган жайы, алар менен байланышууга маалымат:
TDM ELECTRIC буйрутмасы боюнча жана көзөмөлдөөсү алдында заводдо өндүрүлгөн: Вэньчжоу Рокгранд Трэйд Кампани, ЛТд. Дареги: Кытай, Вэньчжоу ш., Шифу көч., Синьи имараты, кеңсе А1501.
Телефон: +86(577)88982822
Импорттоочулар:
Жоопкерчилиги чектелген коом «ТДМ Логистика», дарек: RF, 117405, ш. Moscow, көчө Дорожная, үй 60 «Б», кабат 6, иш 603.

9. Кабыл алуу жөнүндө күбөлүк:
TDM ELECTRIC соода белгилемени өнүмү мамлекеттик үлгүлөрдүн милдеттүү талаптары жана колдонуудагы техникалык өжөттөмө боюнча өндүрүлгөн жана кабыл алынган жана колдонууга жарактуу деп бекитилген.

10. Комплектүүлүк:

- Буюм.
- Паспорт.
- Таңгак.

GE Заспорти

1. Зордулукчигин даасаңелеба,типи(сери), молдели:

Приемное устройство П1-Е27 (в цоколь Е27) для беспроводного управления нагрузкой «Уютный дом».

2. гамоуененин сфери: уоувелддиур монмарбаში.

3. ძირითადი ტექნიკური მახასიათებლები და პარამეტრები:

U=230 В, I=10 А, P=100 Вт, IP20, F=433,92 МГц.

4. მონტაჟის წესები და პირობები:

მწარმოებლის ტექნიკური დოკუმენტაციის შესაბამისად, შეინახეთ შეფუთვაში,

გადაზიდვა დახურული ტრანსპორტით. მოითხოვს სპეციალურ უტილიზაციას.

5. წესები და პირობები უსაფრთხო ოპერაციისათვის (გამოყენება):

არ დაშალოთ, არ გადაადგოთ, არ ჩაყაროთ წყალში.

6. ინფორმაცია იმ ქმედებების შესახებ, რომლებიც უნდა მოხდეს პროდუქტის დევექტის გამოვლენისას:
დაუკავშირდით შექმნის ადგილს.

7. წარმოების თვე / წელი, მომსახურების ვადა, საგარანტიო პერიოდი:
მომსახურების ვადა 20 წელი.
საგარანტიო პერიოდი 5 წელი.

8. მწარმოებელი დასაზღვევად (უფლებამოსილი წარმომადგენელი) იმპორტიორის, ინფორმაცია მათთან დასაკავშირებლად:

დამზადებულია „ტდმ ელექტრიკის“ სამარკო ნიშნით სავაჭრო უფლებების კონტროლით, ქარხანაში: ვენჩჟოუ როკგრანდ ტრეიდ კომპანი,ლტდ. მისამართი: ჩინეთი, ქ. ვენჩჟოუ. ქუჩა-შიფუ,შენობა სინი. ოფისი A 1501.
ტელეფონი: +86(577)88982822
იმპორტერი:

შეზღულელი პასუხისმგებლობის საზოგადოება „ტდმ ლოჯისტიკა“. მისამართი: რუსეთის ფედერაცია, 117405, ქ. მოსკოვი, დოროჟნაიას ქუჩა, სახლი 60,სართული 6, ოფისი 603.

9. მიღების სერტიფიკატი:

პროდუქცია სამარკო ნიშნით „ტდმ ელექტრიკი“ დამზადებულია და დამოწმებულია სახელმწიფო სტანდარტების შესაბამისობაში აუცილებელ მოთხოვნებში, მიმდინარე ტექნიკურ დოკუმენტაციათა და აღიარებულია ვარგისიანად ექსპლუატაციისთვის.

10. კომპეტაცია:

- ნაკეთობა
- პასპორტი
- შეფუთვა