

iRobot[®] **Scooba**[®]

РУКОВОДСТВО ПОЛЬЗОВАТЕЛЯ

Добро пожаловать!



Уважаемый владелец Scooba!

Поздравляем вас с приобретением робота-пылесоса iRobot® Scooba®. Добро пожаловать в семью iRobot! Вы присоединились ко все увеличивающемуся международному сообществу, которое уже состоит более чем из 10 миллионов человек, открывших для себя более рациональный способ уборки.

Мы, как и все владельцы Scooba, буквально влюблены в наших роботов. И это не удивительно, ведь уже свыше двадцати лет мы занимаемся только изготовлением роботов.

Я понимаю, что вам не терпится наконец включить ваш Scooba, однако сначала, пожалуйста, посвятите немного времени изучению этого руководства. Тогда вы получите еще больше удовольствия от работы вашего нового робота.

Если же вам потребуется более детальная информация о вашем новом Scooba, посетите веб-сайт Центра владельцев: www.irobot.com/scooba400. Здесь вы сможете лучше узнать о том, как работает Scooba, проверить вашего робота по серийному номеру узнать о гарантийном и пост гарантийном обслуживании в сервисном центре также получить другую ценную информацию.

Я надеюсь, что теперь, когда вы приобрели Scooba, ваша жизнь станет еще приятнее и легче. От лица всей нашей команды я благодарю вас за выбор iRobot.

С наилучшими пожеланиями,

A handwritten signature in black ink, appearing to read 'Colin Engel'.

Колин Энгл

Председатель совета директоров, исполнительный директор и соучредитель корпорации iRobot

Содержание

Важные указания по технике безопасности	7
Знакомство с серией Scooba 400	10
Адаптивная навигационная технология iAdapt	12
Система уборки Scooba	14
Световые индикаторы и кнопки Scooba	15
Начало работы	16
Уборка с помощью робота Scooba серии 400	18
Настройка ограничителя движения Virtual Wall®	20
Установка элементов питания в ограничитель движения Virtual Wall	21
Начало уборки	22
Выбор продолжительности уборки	23
Начало уборки	23
Чистка Scooba после уборки	24
Слив воды и промывание отсеков для воды	24
Извлечение чистящего модуля	26
Промывание чистящего модуля и роликовой щетки	27
Удаление волос с подшипников	28
Возврат Scooba на зарядное устройство	28
Сборка и установка чистящего модуля	29
Поиск и устранение неисправностей	30
Регистрация	32
Декларация соответствия	33
Сервисная служба iRobot	34

Важная информация ПО безопасности

Робот-пылесос не предназначен для использования лицами (включая детей) с ограниченными физическими, сенсорными и психическими возможностями, либо с недостаточным опытом и знаниями, без присмотра или инструктажа по эксплуатации со стороны лица, ответственного за их безопасность.

Во время эксплуатации мощного робота-пылесоса дети должны быть под присмотром, поскольку играть с роботом не разрешается. Уборка и техническое обслуживание не должны проводиться детьми без наблюдения взрослых.

ДЛЯ СТРАН ЕС

ЭТОТ ПРИБОР МОЖЕТ ИСПОЛЬЗОВАТЬСЯ ДЕТЬМИ СТАРШЕ 8 ЛЕТ И ЛИЦАМИ С ОГРАНИЧЕННЫМИ ФИЗИЧЕСКИМИ, СЕНСОРНЫМИ ИЛИ ПСИХИЧЕСКИМИ ВОЗМОЖНОСТЯМИ ИЛИ С НЕДОСТАТОЧНЫМ ОПЫТОМ И ЗНАНИЯМИ ПОД ПРИСМОТРОМ ИЛИ ПОСЛЕ ИНСТРУКТАЖА ПО БЕЗОПАСНОМУ ИСПОЛЬЗОВАНИЮ ПРИБОРА И В ТОМ СЛУЧАЕ, ЕСЛИ ОНИ ПОНИМАЮТ ВОЗМОЖНУЮ ОПАСНОСТЬ, СВЯЗАННУЮ С НИМ. ДЕТЯМ НЕ РАЗРЕШАЕТСЯ ИГРАТЬ С ПРИБОРОМ. ЧИСТКА И ТЕХНИЧЕСКОЕ ОБСЛУЖИВАНИЕ НЕ ДОЛЖНЫ ОСУЩЕСТВЛЯТЬСЯ ДЕТЬМИ БЕЗ ПРИСМОТРА.

ПРЕДОСТЕРЕЖЕНИЕ. НЕ ПОДВЕРГАЙТЕ ВОЗДЕЙСТВИЮ ВНЕШНЕЙ СРЕДЫ ЭЛЕКТРОННЫЕ ЧАСТИ ВАШЕГО РОБОТА, АККУМУЛЯТОРНОЙ БАТАРЕИ ИЛИ ЗАРЯДНОГО УСТРОЙСТВА. ВНУТРИ КОРПУСА НЕТ ОБСЛУЖИВАЕМЫХ ПОЛЬЗОВАТЕЛЕМ ДЕТАЛЕЙ. ОБРАЩАЙТЕСЬ ЗА ОБСЛУЖИВАНИЕМ ТОЛЬКО К КВАЛИФИЦИРОВАННОМУ ПЕРСОНАЛУ. УБЕДИТЕСЬ В ТОМ, ЧТО НОМИНАЛЬНОЕ НАПРЯЖЕНИЕ ПРИЛАГАЕМОГО ЗАРЯДНОГО УСТРОЙСТВА СООТВЕТСТВУЕТ НАПРЯЖЕНИЮ СТАНДАРТНОЙ РОЗЕТКИ.

Внимание. В вашем роботе установлен программный интерфейс, чтобы производитель мог обновлять внутреннее программное обеспечение, если такие обновления доступны пользователю. Любые попытки доступа, извлечения, копирования, изменения, распространения или иного несанкционированного использования программного обеспечения робота (как полностью, так и частично) строго запрещены.

При эксплуатации робота необходимо соблюдать осторожность. В целях снижения риска получения травм или повреждения имущества в процессе эксплуатации и технического обслуживания робота следует выполнять приведенные далее указания по технике безопасности.

Важная информация по безопасности

ОБЩИЕ УКАЗАНИЯ ПО ТЕХНИКЕ БЕЗОПАСНОСТИ

- Прежде чем приступить к эксплуатации робота, прочтите все указания по эксплуатации и технике безопасности.
- Сохраните указания по эксплуатации и технике безопасности для дальнейшего использования.
- Обращайте внимание на все предупреждения, нанесенные на корпус робота, аккумулятора, зарядного устройства, а также изложенные в руководстве пользователя.
- Соблюдайте все указания по эксплуатации.
- По всем вопросам, связанным с нестандартным техническим обслуживанием, обращайтесь в сервисный центр компании iRobot.



Символ на устройстве или упаковке означает:

Не утилизируйте электрические приборы вместе с бытовыми отходами, используйте для этого специальные пункты сбора. Свяжитесь с местными властями, чтобы получить информацию о наличии системы пунктов сбора. Если электрические приборы вывозятся на полигоны или свалки, опасные вещества могут просочиться в грунтовые воды и попасть в пищевую цепь, нанося вред вашему здоровью и благополучию. При замене старых приборов на новые, продавец по закону обязан принимать старые приборы для утилизации как минимум бесплатно.

ЭКСПЛУАТАЦИОННЫЕ ОГРАНИЧЕНИЯ

- Робот не предназначен для эксплуатации вне помещений.
- Робот-пылесос — не игрушка. Садиться и наступать на робота не разрешается. Во время эксплуатации робота маленькие дети и домашние животные должны быть под присмотром.
- Хранение и эксплуатация робота допускаются только при комнатной температуре.
- Робота можно протирать влажной тряпкой без использования чистящих средств.
- Запрещается использовать робота для уборки горящих или дымящихся предметов.
- Запрещается использовать робота для уборки пролитых отбеливателей, краски, других химикатов, а также жидкостей и влажных предметов.
- Перед включением робота следует убрать с пола одежду, листы бумаги, шнуры от занавесок и жалюзи, электрические провода и хрупкие предметы. Если при движении робот зацепит электрический провод, он может что-нибудь сбросить со стола или полки.
- Если в помещении, в котором проводится уборка, есть балкон, необходимо установить препятствие, чтобы исключить проникновение робота на балкон и обеспечить безопасность эксплуатации.
- Нельзя ставить что-либо на робота.
- Робот-пылесос движется самостоятельно. Будьте осторожны при ходьбе в помещении, где работает робот, чтобы не наступить на него.
- Эксплуатация робота в помещениях с открытыми электрическими розетками в полу не допускается.

АККУМУЛЯТОР И ЗАРЯДКА

- Зарядка аккумулятора робота-пылесоса осуществляется только от стандартной сетевой розетки. Использование каких-либо преобразователей питания запрещается и приводит к аннулированию гарантии.

Важная информация о безопасности

- Аккумулятор робота-пылесоса следует заряжать только с использованием входящего в комплект поставки зарядного устройства.
- Использование зарядного устройства с поврежденным шнуром или вилкой запрещено. В случае повреждения шнура или вилки обращайтесь в сервисный центр для ремонта (в случае возможности восстановления) или замены.
- Используйте только перезаряжаемые аккумуляторы, одобренные компанией iRobot.
- Перед длительным хранением или транспортировкой робота и дополнительных приспособлений к нему необходимо обязательно извлечь из них элементы питания.
- Зарядку аккумуляторов разрешается производить только в помещении.
- Зарядное устройство робота может быть оборудовано устройством защиты от скачков напряжения на случай сильной грозы.
- Никогда не касайтесь зарядного устройства мокрыми руками.
- Перед чисткой и проведением технического обслуживания робота его необходимо обязательно отсоединить от зарядного устройства.
- Убедитесь, что номинальное напряжение входящего в комплект зарядного устройства соответствует стандартному напряжению сети.
- Использованные аккумуляторы должны быть помещены в запечатанный полиэтиленовый пакет и утилизированы в соответствии с местными экологическими нормативами.
- Аккумулятор следует проверять на предмет повреждений или утечки электролита перед каждым использованием. Запрещается заряжать поврежденные или протекающие аккумуляторы.
- В случае протечки электролита аккумулятор следует передать для утилизации в местный авторизованный сервисный центр iRobot.
- Перед утилизацией робота аккумулятор необходимо извлечь.
- Допускается использование только оригинальных аккумуляторов с надлежащими характеристиками, поставляемых компанией iRobot.
- Запрещается разбивать и разбирать аккумулятор. Запрещается нагревать аккумулятор или хранить его вблизи источников тепла.
- Запрещается сжигать аккумулятор. Не допускайте короткого замыкания аккумулятора. Запрещается погружать аккумулятор в любые жидкости.
- Аккумулятор: 14,4 В постоянного тока, 3000 мАч, Ni-MH.

ОГРАНИЧЕНИЯ ИСПОЛЬЗОВАНИЯ SCOOPA® И ИНФОРМАЦИЯ О ТЕХНИКЕ БЕЗОПАСНОСТИ

- Соблюдайте осторожность, так как пол после уборки с помощью Scooba может быть скользким.
- Запрещается использование отбеливателей, жидкого аммиака и горячей воды, поскольку это может привести к повреждению робота и аннулированию гарантии.
- Не используйте Scooba для уборки пролитых жидкостей (например, пролитой бутылки молока).
- Не используйте Scooba в помещениях, где влажная уборка может повредить необработанные, незагрунтованные или ламинированные напольные покрытия (например, ламинированные полы Pergo®) или тонкие ковровые покрытия.

Pergo – зарегистрированная торговая марка корпорации Pergo.

Знакомство со Scooba

Вид сверху

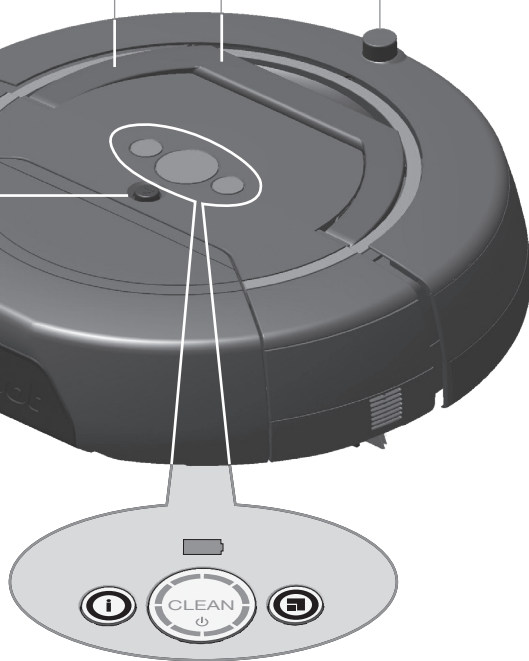
Порт зарядки
(сбоку)

USB-порт (под ручкой)

Ручка

RCOIN
(Датчик приема-передачи сигнала)

Кнопка отсоединения
резервуара

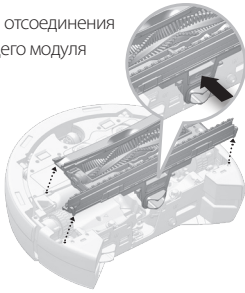


Кнопки управления

Scooba состоит из двух частей: базы робота и резервуара.

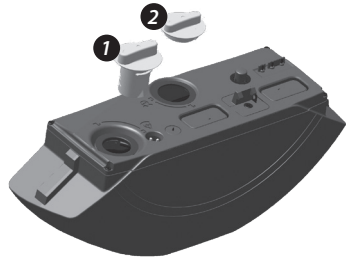
База робота

1. Кнопка отсоединения чистящего модуля



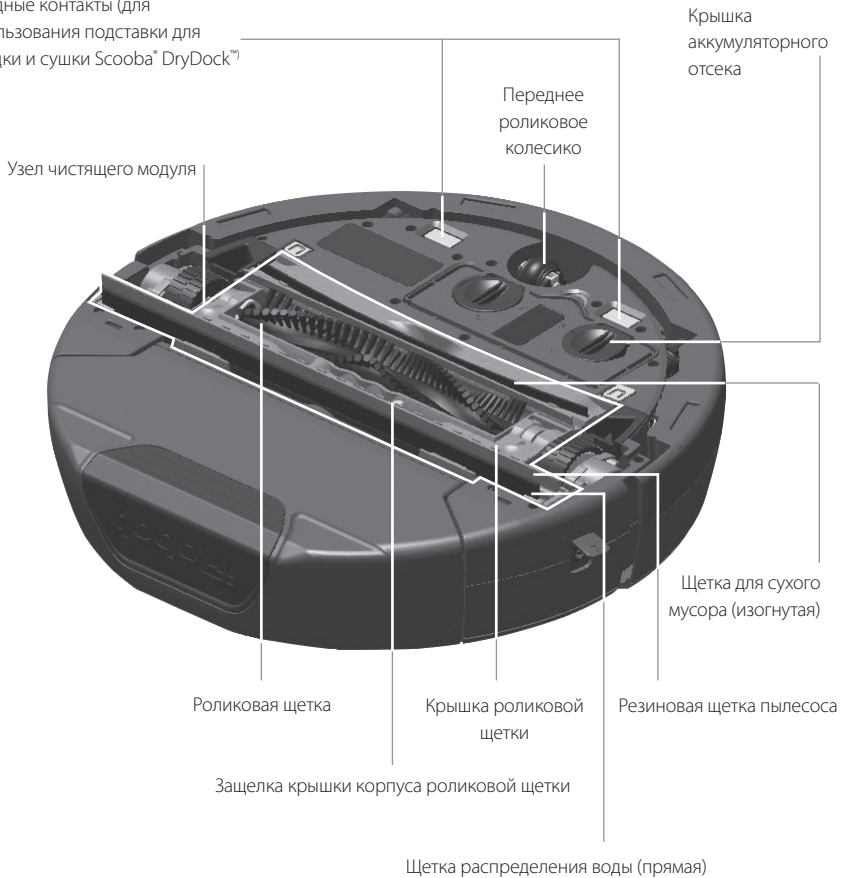
Резервуар

1. Крышка отсека чистой воды (синяя)
2. Крышка отсека грязной воды (серая)



Вид снизу

Зарядные контакты (для использования подставки для зарядки и сушки Scooba® DryDock™)



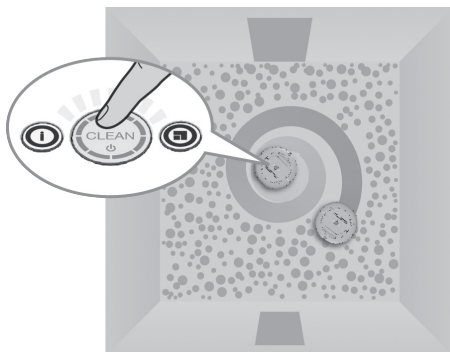
Адаптивная навигационная технология iAdapt™

Scooba оснащен адаптивной навигационной технологией iAdapt™ – передовой запатентованной системой программного обеспечения и датчиками, которые позволяют Scooba обходить, проходить под и над стандартными препятствиями, существующими в доме или квартире.

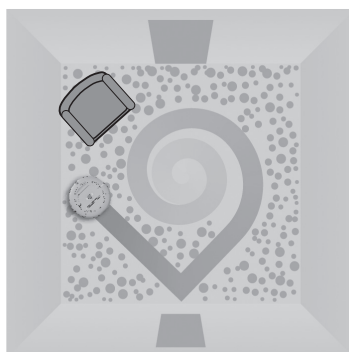


Scooba чистит полы иначе, чем это делает большинство людей. В частности, он проходит один участок пола несколько раз, собирая пыль, предварительно распыляя моющий раствор и оттирая засохшие пятна.

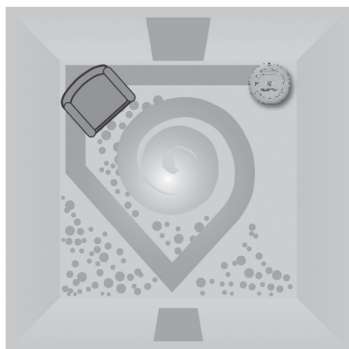
При уборке Scooba рассчитывает лучшую для чистки пола траекторию и определяет оптимальное количество проходов, чтобы использовать один из разных способов уборки:



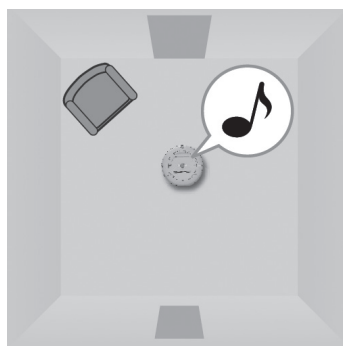
Спираль: позволяет Scooba эффективно убирать большие помещения.



Пересечение помещения: позволяет Scooba убирать новые участки при пересечении помещения.



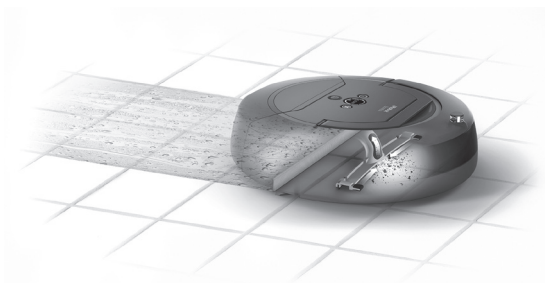
Следование вдоль стены: позволяет Scooba убирать по периметру комнаты и обходить мебель и препятствия.



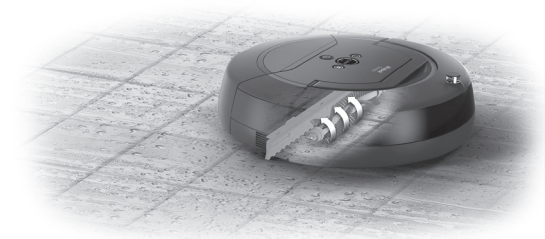
Технология уборки Scooba

Scooba производит уборку в три этапа:

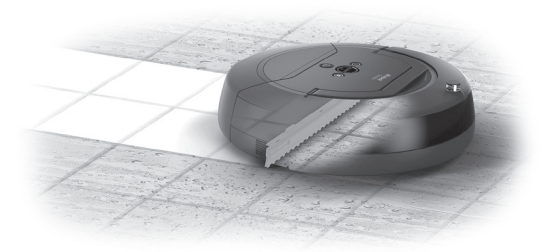
Собирание пыли и предварительное распыление моющего раствора. Подготавливает пол, всасывая грязь и мусор, и разбрызгивает по полу небольшое количество воды или моющего средства для растворения засохших пятен грязи.



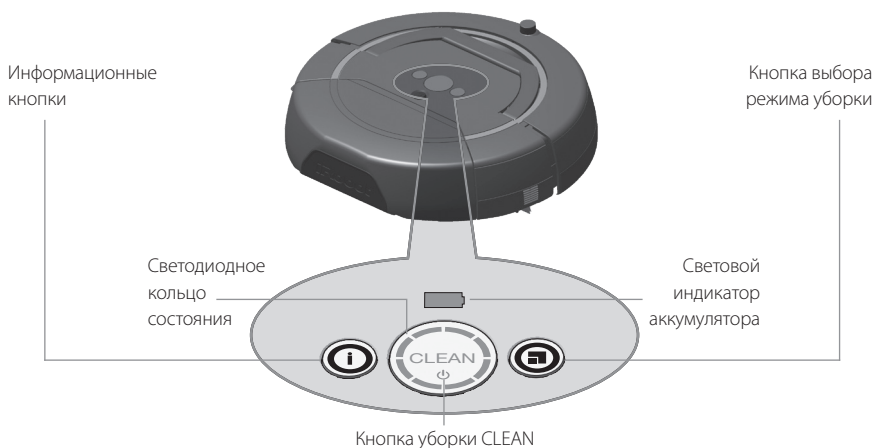
Чистка и сушка вакуумным скребком. Мощная чистящая щетка вращается со скоростью более 600 об./мин., оттирая загрязнения, а вакуумный скребок собирает грязную воду с пола.



Сушка вакуумным скребком. Робот завершает уборку циклом сбора жидкости скребком и сушки, оставляя пол чистым и сухим.



Световые индикаторы и кнопки Scooba

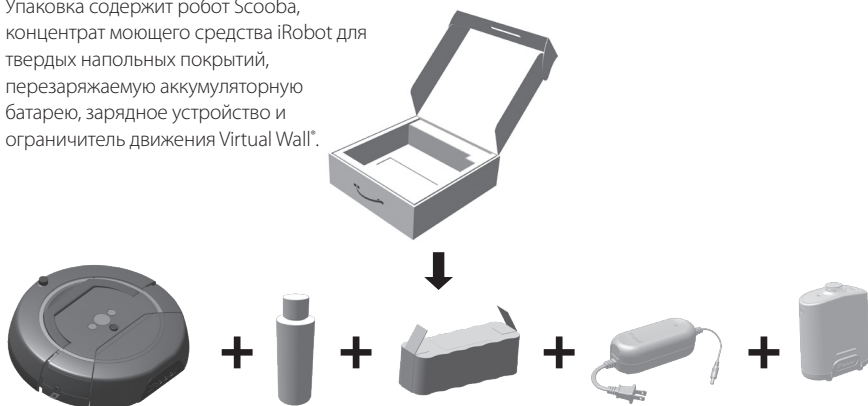


Световой индикатор или кнопка	Состояние и цвет	Что это значит и как действовать
Кнопка уборки CLEAN	Не горит	Когда Scooba выключен, нажмите ее для включения робота.
	Немигающий синий	Когда Scooba включен, нажмите для начала цикла уборки.
Светодиодное кольцо состояния	Вращающийся синий	Индикаторы загораются по кругу во время подготовки Scooba к началу цикла уборки.
	Немигающий синий	Количество горящих индикаторов увеличивается по мере завершения цикла уборки.
Световой индикатор аккумулятора	Немигающий красный	Батарея разряжена.
	Пульсирующий желтый или зеленый	Когда Scooba подключен к сети, это означает зарядку аккумулятора.
	Немигающий зеленый	Аккумулятор полностью заряжен.
Кнопка режима уборки	Немигающий синий	Нажмите, чтобы выбрать короткий или длинный цикл уборки.
Кнопка информации	Мигающий или немигающий зеленый	Нажмите, чтобы прослушать информацию о текущем состоянии и использовании Scooba.
	Мигающий или немигающий желтый	Нажмите, чтобы установить причину неисправности.
	Мигающий или немигающий красный	Свяжитесь со службой поддержки iRobot, чтобы получить консультацию специалиста.

Начало работы

Распакуйте коробку

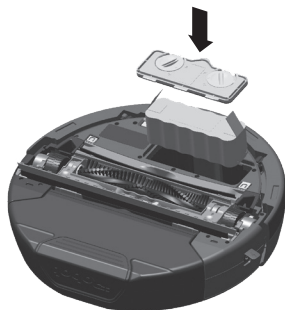
Упаковка содержит робот Scooba, концентрат моющего средства iRobot для твердых напольных покрытий, перезаряжаемую аккумуляторную батарею, зарядное устройство и ограничитель движения Virtual Wall®.



Вставьте аккумулятор

Выполните следующие действия, чтобы вставить аккумулятор:

1. Положите Scooba на ровную поверхность дном вверх.
2. Найдите крышку аккумуляторного отсека. Поверните все ручки в положение "unlocked" («разблокировано»); при необходимости используйте монету.
3. Снимите крышку аккумуляторного отсека.
4. В центре одной стороны аккумулятора есть выпуклость. Выпуклость должна войти в отверстие на крышке аккумуляторного отсека. Вставьте аккумулятор.
5. Верните на место крышку аккумуляторного отсека. Поверните все ручки в положение "locked" («заблокировано»).



Используйте только оригинальные аккумуляторы, поставляемые iRobot. Использование аккумуляторов других производителей аннулирует гарантию и может стать причиной травм или повреждения имущества.

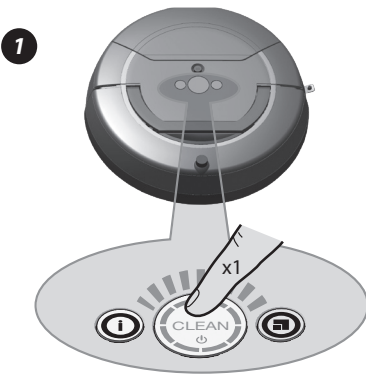
Зарядка Scooba

Перед использованием Scooba зарядите его полностью, выполнив следующие действия:

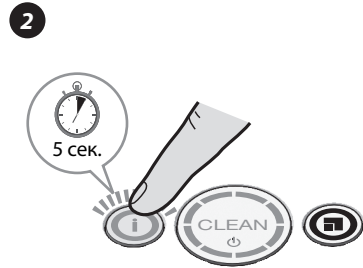
1. Вставьте один конец зарядного устройства в Scooba, а другой – в розетку.
2. Заряжайте аккумулятор в течение восьми часов (только перед первым использованием).
3. После полной зарядки Scooba извлеките зарядное устройство из розетки, а затем – из Scooba.

Выбор языка

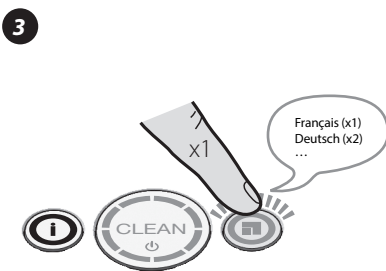
Scooba по умолчанию «говорит» на английском языке. Чтобы выбрать один из 6 языков:



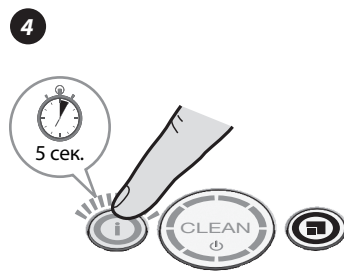
Нажмите кнопку CLEAN («Уборка»), чтобы включить Scooba.



Нажмите и удерживайте кнопку информации в течение пяти секунд, до тех пор, пока робот не сообщит, какой язык сейчас установлен.



Нажимайте кнопку размера помещения, чтобы переключать языки.



После выбора нужного языка нажмите и удерживайте кнопку информации в течение пяти секунд, чтобы сохранить установки.

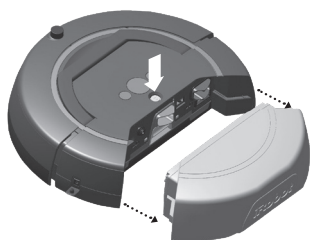
Уборка с помощью робота Scooba серии 400

Добавление воды/моющего средства

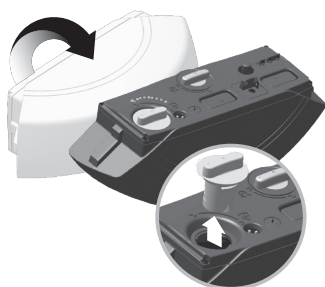
Робот-пылесос Scooba можно использовать с водопроводной водой или смесью воды и чистящего средства iRobot для твердых напольных покрытий. Наше чистящее средство специально создано для борьбы с грязью и пятнами, при этом оно безопасно для детей и домашних животных.



Использование других чистящих средств может повредить Scooba и аннулировать гарантию. Никогда не используйте отбеливатель!

1

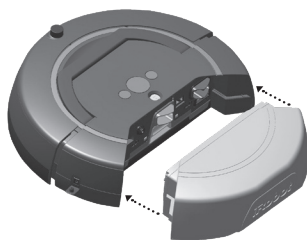
Нажмите кнопку отсоединения резервуара и снимите его. Резервуар состоит из двух отдельных отсеков: для чистой воды (синяя крышка) и грязной воды (серая крышка).

2

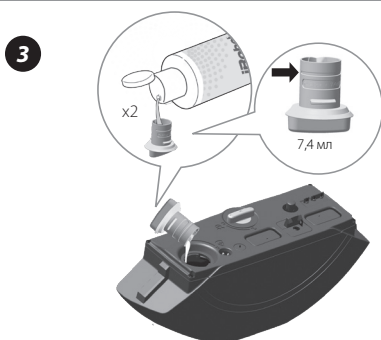
Поверните синюю крышку в положение "unlocked" («разблокировано»). Снимите крышку.

4

Закройте синюю крышку и верните ее в положение "locked" («заблокировано»).

5

Присоедините резервуар к Scooba. Резервуар не защелкнется до тех пор, пока крышки полностью не заблокированы.



а) налейте два колпачка чистящего средства в отсек для чистой воды и заполните его доверху водопроводной водой



или **б)** заполните отсек для чистой воды только водой.

Уборка с применением ограничителя движения iRobot Virtual Wall®

Настройка ограничителя движения Virtual Wall

Робот Scooba поставляется с аксессуаром – ограничителем движения Virtual Wall®, создающим невидимый барьер, который Scooba не может пересечь. Используйте это устройство, чтобы ограничить работу Scooba в определенном помещении или на участке и не позволить роботу приближаться к электрическим или компьютерным проводам, хрупким предметам на полу и т. д.

Можно настроить ограничитель движения Virtual Wall так, чтобы заблокировать участок площадью до двух метров. Ширина его луча постепенно увеличивается, создавая конусообразную область, в которую Scooba не может проникнуть.



Направьте стрелки на верхней части ограничителя движения Virtual Wall в сторону участка, который требуется заблокировать. Для улучшения производительности размещайте ограничитель движения Virtual Wall за пределами двери, которую вы хотите заблокировать.



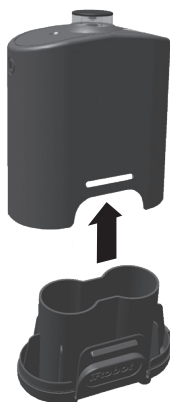
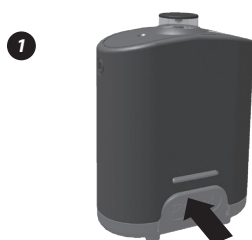
Установка элементов питания в ограничитель движения Virtual Wall

Ограничитель движения Virtual Wall работает от двух щелочных элементов питания типа C.

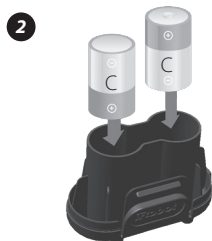
Индикатор питания ограничителя движения Virtual Wall постоянно мигает, показывая, что устройство включено. Если уровень заряда элементов питания низкий, световой индикатор мигает в два раза быстрее, показывая необходимость замены элементов питания.

Если Scooba не используется, выключите ограничитель движения Virtual Wall, чтобы не расходовать заряд элементов питания. При обычном использовании заряда элементов питания хватает примерно на шесть месяцев.

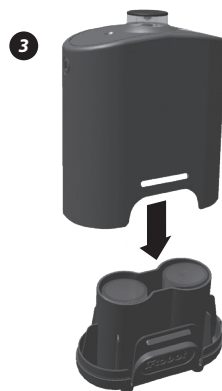
Чтобы установить элементы питания:



Снимите отсек для элементов питания.



Поместите элементы питания в отсек.

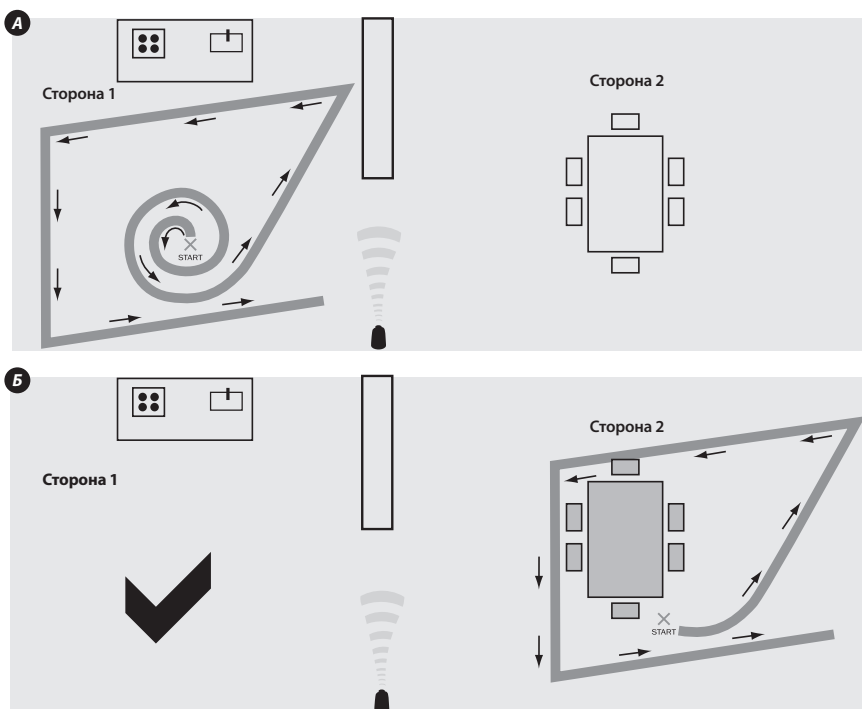


Установите отсек на место.

Уборка с помощью робота Scooba серии 400

Начало уборки

Разместите Scooba в центре помещения. Затем нажмите кнопку CLEAN («Уборка»), чтобы включить Scooba.



Если у вас большое помещение или сложная планировка, используйте ограничитель движения Virtual Wall, чтобы разделить большую площадь на два более простых, меньших участка. Это повысит производительность уборки.

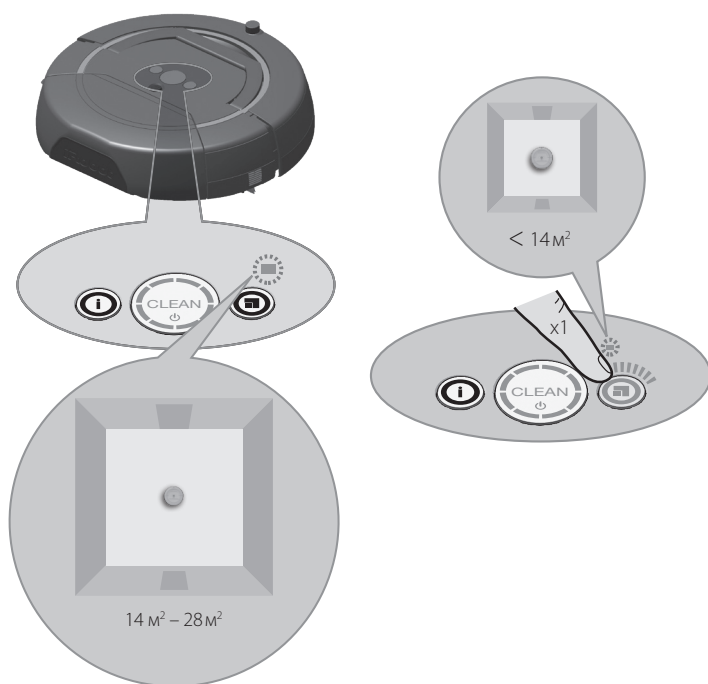
Уборка с помощью робота Scooba серии 400

Выбор продолжительности уборки

Чтобы соответствовать вашим требованиям, Scooba имеет два режима уборки: экспресс уборка и полная уборка. По умолчанию он настроен на уборку большого помещения:

- **Небольшое помещение:** убирает до 14 кв. м за 20 минут
- **Большое помещение:** убирает от 14 до 28 кв. м за 40 минут

Нажмите кнопку выбора режима уборки расположенную справа, чтобы выбрать необходимый режим.



Начало уборки

Нажмите кнопку CLEAN («Уборка»), чтобы начать цикл уборки. Отойдите в сторону, как только Scooba приступит к работе. Во время цикла уборки Scooba будет проходить один и тот же участок несколько раз для обеспечения полной чистоты.

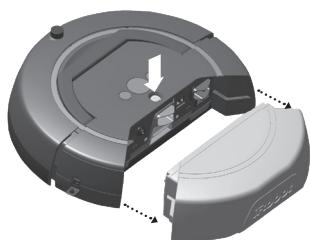
В конце цикла уборки перед тем, как сделать последний круг и добиться абсолютной сухости пола, Scooba начинает вибрировать, чтобы стряхнуть остатки воды, которые могли скопиться на корпусе. Scooba проигрывает музыкальный фрагмент после полного завершения цикла уборки.

Чистка Scooba после уборки

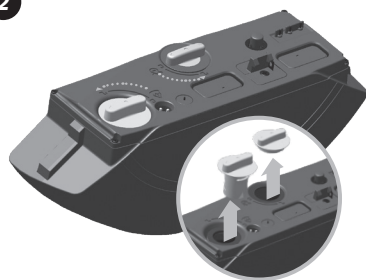
Регулярное техническое обслуживание помогает Scooba работать с максимальной производительностью. Обязательно выполняйте перечисленные ниже действия после каждого цикла уборки.

Слив воды и промывание отсеков для воды

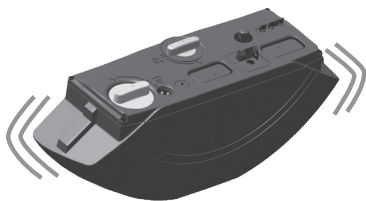
Scooba забирает жидкость из отсека с чистой водой и собирает грязную жидкость в отсек для грязной воды.

1

Нажмите кнопку отсоединения резервуара и извлеките его.

2

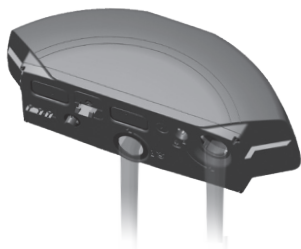
Снимите синюю и серую крышки отсеков.

5

Потрясите резервуар, чтобы промыть стенки изнутри.

6

Вылейте воду из обоих отсеков.

3

Вылейте остатки жидкости из отсеков для чистой и грязной воды.

4

Заполните оба отсека теплой водой (максимальная температура – 50°C).

7

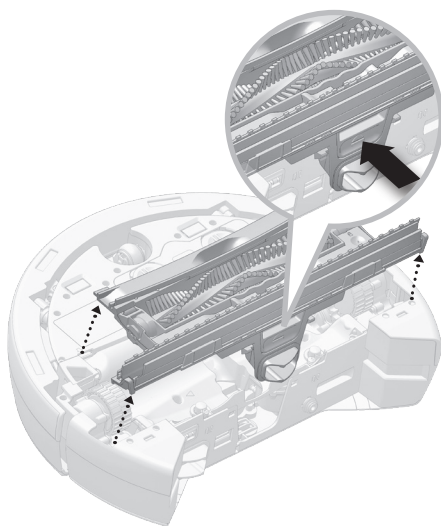
Вновь поместите крышки на место и отложите резервуар в сторону.

Чистка Scooba после уборки

Извлечение чистящего модуля

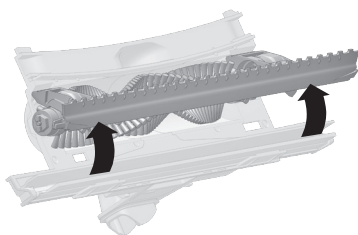
Чистящая головка состоит из ворсяной щетки, резиновых щеток и других частей, которые выполняют разные виды работы. Крайне важно очищать эти части после каждого цикла уборки.

1. Если резервуар не отсоединен, нажмите кнопку отсоединения резервуара и снимите его.
2. Положите Scooba на ровную поверхность дном вверх.
3. Нажмите желтую кнопку отсоединения чистящего модуля, расположенную сбоку, и извлеките чистящий модуль.

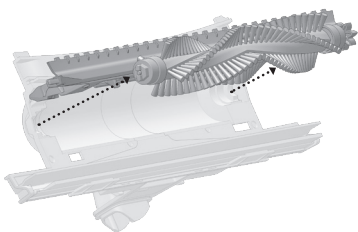


Промывание чистящего модуля и роликовой щетки

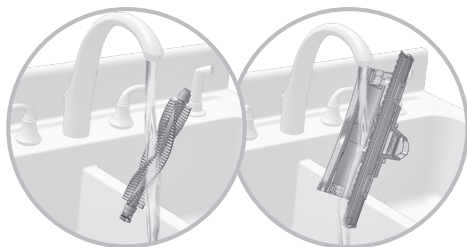
Выполните следующие действия, чтобы промыть чистящий модуль и роликовую щетку:

1

Нажмите защелку крышки корпуса роликовой щетки до положения "unlocked" («разблокировано») и откройте крышку роликовой щетки.

2

Снимите роликовую щетку.

3

Удалите волосы, собравшиеся на роликовой щетке и чистящем модуле. Сполосните обе части под проточной водой.

Чистка Scooba после уборки

Удаление волос с подшипников

Со временем волосы могут застревать в подшипниках у концов роликовой щетки. При промывании чистящего модуля и роликовой щетки проверьте и удалите основные скопления волос с желтых заглушек, потянув их от краев роликовой щетки.



Scooba и его части нельзя мыть в посудомоечной машине, поскольку это может повредить робот и аннулировать гарантию.

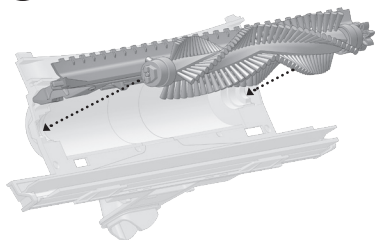
Возврат Scooba на зарядное устройство

Scooba питается от перезаряжаемой аккумуляторной батареи; он должен быть полностью заряжен после каждого цикла уборки. При полной зарядке, которая занимает до трех часов, аккумулятор Scooba дает возможность выполнения по крайней мере одной полной уборки.

Сборка и установка чистящего модуля

Выполните следующие действия, чтобы собрать и установить чистящий модуль:

1



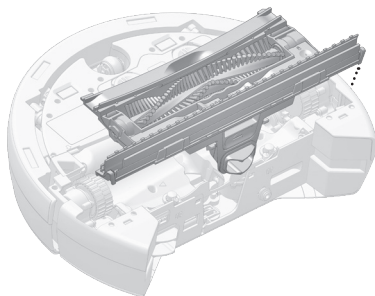
Откройте крышку роликовой щетки и установите роликовую щетку.

2



Закройте крышку роликовой щетки и защелкните ее.

3



Установите резервуар в Scooba. Протрите корпус Scooba влажной тряпкой, чтобы удалить пыль.

Чтобы установить чистящий модуль нажимайте на него пока он со щелчком не встанет на место.

Для продления срока службы аккумулятора Scooba и сохранения его максимальной производительности:

- Держите Scooba подключенным, когда он не используется.
- Перезаряжайте Scooba сразу, так как бездействие в течение нескольких дней может повредить аккумулятор.
- Для длительного хранения зарядите аккумулятор, затем снимите и храните в сухом прохладном месте.

Поиск и устранение неисправностей

Для разрешения проблем, возникающих в процессе эксплуатации Scooba, обращайтесь к приведенной ниже таблице.

СООБЩЕНИЕ ОБ ОШИБКЕ	ВОЗМОЖНАЯ ПРИЧИНА	СПОСОБ УСТРАНЕНИЯ
Я застрял. Пожалуйста, передвиньте меня, а затем нажмите CLEAN («Уборка») для повторного запуска.	Одно из колесиков Scooba не достает до пола.	Проверьте, не наехал ли Scooba на какой-то предмет или не попало ли одно из колесиков в углубление. Передвиньте Scooba так, чтобы все его колесики стояли на ровной поверхности.
	Scooba находится слишком близко к лестнице или другим перепадам высот, и ему требуется помощь.	Переместите Scooba в другое место на ровной поверхности.
	Scooba работает в очень большом открытом помещении, и в течение долгого времени он не обнаруживал стен или мебели.	Используйте ограничители движения Virtual Wall, чтобы разделить помещение на несколько участков меньшей площади.
Кажется, что-то застряло в моих щетках. Пожалуйста, проверьте их, а затем нажмите CLEAN («Уборка») для повторного запуска.	Роликовая щетка Scooba вращается с трудом.	Проверьте, не застрял ли мусор в роликовой щетке, в частности, под желтыми заглушками. Если да, удалите мусор.
	Щетка Scooba не соединена с двигателем щетки, так как привод щетки не подсоединен должным образом.	Убедитесь в том, что роликовая щетка правильно установлена в чистящей головке. Убедитесь в том, что чистящий модуль Scooba установлена должным образом.
	Щетка не подсоединена к двигателю щетки, так как приводная коробка повреждена.	Проверьте, вращается ли щетка абсолютно беспрепятственно. Если нет свяжитесь с сервисным центром iRobot.
Кажется, что-то застряло в моем бампере. Пожалуйста, проверьте, а затем нажмите CLEAN («Уборка») для повторного запуска.	Что-то мешает бамперу Scooba двигаться свободно.	Проверьте, не застрял ли мусор между бампером и корпусом Scooba. Если да, произведите очистку.
	Бампер Scooba поврежден.	Свяжитесь с сервисным центром iRobot.
Кажется, что-то застряло в моих колесиках. Пожалуйста, проверьте, а затем нажмите CLEAN («Уборка») для повторного запуска.	Оба боковых колесика Scooba не крутятся.	Проверьте, не застрял ли мусор между колесиком и модулем двигателя колесика. Если да, удалите мусор.
Кажется, что-то блокирует мои датчики, расположенные снизу на бампере. Пожалуйста, проверьте, а затем нажмите CLEAN («Уборка») для повторного запуска.	Датчики обнаружения препятствий Scooba загрязнены или заблокированы.	Проверьте, не застрял ли мусор на датчиках обнаружения препятствий на роботе. Если присутствует мусор, удалите его.
	Датчики обнаружения препятствий Scooba распознают черный матовый пол как препятствие.	Проверьте, не застрял ли робот на черной поверхности. Если да, переместите робот в другое место.



По-прежнему нужна помощь? Посетите веб-сайт Центра владельцев роботов серии 400, находящийся по адресу www.irobot.com/scooba400, чтобы получить краткое руководство пользователя, видео с инструкциями, ответы на часто задаваемые вопросы и т. д.

У меня отсутствует переднее колесико. Пожалуйста, проверьте, а затем нажмите CLEAN («Уборка») для повторного запуска.	Переднее колесико Scooba отвалилось.	Проверьте, на месте ли переднее роликое колесико. Если нет, установите его на место.
Пожалуйста, убедитесь, что мой бак с чистой водой полон, а затем нажмите CLEAN («Уборка») для повторного запуска.	Бак с чистой водой Scooba пуст.	Проверьте наличие воды в резервуаре с чистой водой. Если он пуст, добавьте в резервуар воды и чистящего средства Scooba для твердых напольных покрытий.
	Датчик пустого резервуара чистой воды Scooba неправильно определил уровень воды из-за плохого электрического соединения.	Проверьте, не застрял ли мусор на металлических соединениях между резервуаром и роботом. Если присутствует мусор, удалите его.
	Датчик пустого резервуара чистой воды Scooba неправильно определил уровень воды, так как в резервуар залита дистиллированная вода.	Используйте водопроводную воду или добавляйте в резервуар чистящее средство Scooba для твердых напольных покрытий.
	Насос Scooba не всасывает достаточно жидкости из резервуара для чистой воды.	Выключите робот и нажмите кнопку CLEAN («Уборка»), чтобы запустить заполнение насоса.
Я хочу продолжить уборку, но мой резервуар с грязной водой полон. Пожалуйста, опорожните его, а затем нажмите CLEAN («Уборка») для повторного запуска.	Резервуар с грязной водой Scooba полон.	Проверьте уровень воды в резервуаре. Если он полон, опорожните его.
	Датчик заполнения резервуара грязной воды Scooba неправильно определяет уровень воды при ее отсутствии.	Проверьте, нет ли жидкости на электрических соединениях между резервуаром и роботом. Если да, очистите или просушите их.
Я не могу обнаружить свой резервуар. Пожалуйста, убедитесь, что он установлен правильно, а затем нажмите CLEAN («Уборка») для повторного запуска.	У Scooba отсутствует резервуар или он установлен неправильно.	Проверьте, правильно ли присоединен резервуар. Если нет, правильно и полностью присоедините резервуар.
	Датчик наличия резервуара в Scooba ошибочно не обнаруживает резервуар.	Проверьте, нет ли жидкости или мусора на электрических соединениях между резервуаром и роботом. Если да, очистите или просушите их.
Я бы хотел начать уборку, но заряда аккумулятора не хватает. Пожалуйста, зарядите аккумулятор полностью.	Scooba не может выполнить свою работу, так как аккумулятор частично разряжен.	Верните Scooba на зарядное устройство как минимум на два часа.
	Scooba не может выполнить свою работу, так как аккумулятор поврежден или износился.	Замените аккумулятор.
	Scooba не может обнаружить все соединения с аккумулятором.	Проверьте, нет ли мусора на аккумуляторе или внутри отсека аккумулятора. Если присутствует мусор, удалите его.
Внутри моего резервуара грязно или отсутствуют щетки. Пожалуйста, проверьте, а затем нажмите CLEAN («Уборка») для повторного запуска.	Scooba мог не обнаружить чистящий модуль или внутри резервуара очень грязно.	Убедитесь в том, что чистящий модуль на месте. Если нет, установите его. Если да, тщательно промойте внутреннюю поверхность резервуара теплой водой.
У меня произошла ошибка [номер].	У Scooba произошла нестандартная ошибка.	Свяжитесь со службой поддержки iRobot: global.irobot.com

Регистрация

Зарегистрируйте ваш Scooba сейчас, чтобы активировать гарантию, и получите эксклюзивный доступ к:

- **Превосходному сервисному обслуживанию iRobot:** Вы сможете получить техническую поддержку своего робота, в том числе, ответы на вопросы, рекомендации по уходу, демонстрационные видеоролики, возможность общения в чате и т. д.
- **Обновлениям продукта и другой ценной информации:** Будьте в числе первых, кто узнает о новых роботах, эксклюзивных скидках и специальных предложениях.

После регистрации вы также сможете рассказать нам о вашем опыте работы с роботом Scooba. Корпорация iRobot внимательно прислушивается к мнению своих клиентов и усовершенствует роботов с учетом ваших ценных отзывов. Пишите нам!

Чтобы зарегистрировать ваш Scooba, посетите веб-сайт Центра владельцев роботов серии 400, находящийся по адресу www.irobot.com/scooba400. Здесь вы также найдете краткое руководство пользователя, видео с инструкциями, информацию об аксессуарах, ответы на часто задаваемые вопросы и т. д.

Декларация соответствия

Робот и аксессуары для уборки пола iRobot Scooba®

Производитель: корпорация iRobot, 8 Crosby Drive, Bedford, MA 01730, USA (США), заявляет, что Scooba вместе с зарядным устройством модели 17063 соответствуют требованиям Директивы ЕС по низковольтному оборудованию 2006/95/ЕС с поправками, внесенными в 93/68/ЕС, и Директивы по электромагнитной совместимости 2004/108/ЕС с поправками, внесенными в 93/68/ЕС и 2004/108/ЕС.

Данное устройство соответствует правилам FCC, часть 15. Эксплуатация устройства зависит от следующих двух условий. (1) Данное устройство не должно вызывать вредных помех и (2) данное устройство должно принимать любые помехи, включая помехи, которые могут привести к неправильной работе.

Ниже приведены примененные стандарты:

EN 60335-1:2012

Бытовые и аналогичные электрические приборы. Безопасность. Часть 2-2: Особые требования для пылесосов и водоотсасывающих чистящих приборов.

EN 60335-2-2:2010+A11

Бытовые и аналогичные электрические приборы. Безопасность. Общие требования.

EN 60335-2-29:2004+A2

Бытовые и аналогичные электрические приборы. Безопасность. Часть 2-29: Особые требования к зарядным устройствам.

EN55014-1: 2006 +A2

Электромагнитная совместимость – Требования для бытовых приборов, электрических инструментов и аналогичных устройств – Часть 1: Излучение.

EN55014-2: 1997 +A2

Электромагнитная совместимость – Требования для бытовых приборов, электрических инструментов и аналогичных устройств – Часть 2: Помехоустойчивость – Стандарт товарной группы.

EN62233: 2008

Методы измерения электромагнитных полей бытовой техники и аналогичных устройств в части воздействия на человека.

Сервисная служба iRobot за пределами США и Канады

Посетите сайт global.irobot.com, чтобы:

- Получить полезные советы по улучшению производительности робота-пылесоса
- Найти ответы на свои вопросы
- Скачать подробное руководство пользователя
- Связаться с местным дистрибьютором



© 2013-2014 iRobot Corporation, 8 Crosby Drive, Bedford, MA 01730 USA (США). Все права защищены. iRobot, Scooba, iAdapt и Virtual Wall являются зарегистрированными торговыми марками корпорации iRobot.

Номера патентов в США: www.irobot.com/patents | Заявки на другие патенты находятся на рассмотрении.
WC: 4440183