

Instructions Manual

Manuel d'Instructions

Bedienungsanleitung

Gebruiksaanwijzing

Manual de instrucciones

Εγχειρίδιο οδηγιών

Руководство по эксплуатации

Instrukcja Obsługi

Naudojimosi instrukcija

Instrukcijas Grāmata

Kasutusjuhend

Felhasználói Kézikönyv

INDEX

EN

RECOMMENDATIONS AND SUGGESTIONS	4
CHARACTERISTICS	7
INSTALLATION	8
USE	10
MAINTENANCE	11

SOMMAIRE

FR

CONSEILS ET SUGGESTIONS	13
CARACTERISTIQUES	16
INSTALLATION	17
UTILISATION	19
ENTRETIEN	20

INHALTSVERZEICHNIS

DE

EMPFEHLUNGEN UND HINWEISE	22
CHARAKTERISTIKEN	25
MONTAGE	26
BEDIENUNG	28
WARTUNG	29

INHOUDSOPGAVE

NL

ADVIEZEN EN SUGGESTIES	31
EIGENSCHAPPEN	34
INSTALLATIE	35
GEbruIK	37
ONDERHOUD	38

INDICE

ES

CONSEJOS Y SUGERENCIAS	40
CARACTERÍSTICAS	43
INSTALACIÓN	44
USO	46
MANTENIMIENTO	47

ΠΕΡΙΕΧΟΜΕΝΑ

GR

ΣΥΜΒΟΥΛΕΣ ΚΑΙ ΣΥΣΤΑΣΕΙΣ	49
ΧΑΡΑΚΤΗΡΙΣΤΙΚΑ	52
ΕΓΚΑΤΑΣΤΑΣΗ	53
ΧΡΗΣΗ	55
ΣΥΝΤΗΡΗΣΗ	56

УКАЗАТЕЛЬ

RU

СОВЕТЫ И РЕКОМЕНДАЦИИ	58
ХАРАКТЕРИСТИКИ	61
УСТАНОВКА	62
ЭКСПЛУАТАЦИЯ	64
УХОД	65

SPIS TREŚCI

PL

UWAGI I SUGESTIE	67
WŁAŚCIWOŚCI TECHNICZNE	70
INSTALACJA	71
UŻYTKOWANIE	73
KONSERWACJA	74

TURINYS

LT

PATARIMAI IR NUORODOS	76
PRIETAISO APRAŠYMAS	79
MONTAVIMAS	80
NAUDOJIMAS	82
VALYMAS IR PRIEŽIŪRA	83

INDEKSS

LV

IETEIKUMI UN PRIEKŠLIKUMI	85
TEHNISKIE DATI	88
UZSTĀDĪŠANA	89
IZMANTOŠANA	91
APKOPE	92

INDEKS

EE

SOOVITUSED JA ETTEPANEKUD	94
OMADUSED	97
PAIGALDAMINE	98
KASUTAMINE	100
HOOLDUS	101

TÁRGYMUTATÓ

HU

TANÁCSOK ÉS JAVASLATOK	103
JELLEMZŐK	106
FELSZERELÉS	107
HASZNÁLAT	109
KARBANTARTÁS	110

RECOMMENDATIONS AND SUGGESTIONS

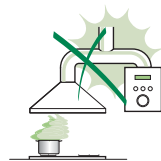
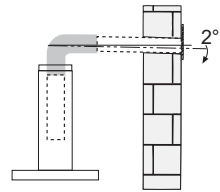
△ The Instructions for Use apply to several versions of this appliance. Accordingly, you may find descriptions of individual features that do not apply to your specific appliance.

INSTALLATION

- The manufacturer will not be held liable for any damages resulting from incorrect or improper installation.
- The minimum safety distance between the cooker top and the extractor hood is 650 mm (some models can be installed at a lower height, please refer to the paragraphs on working dimensions and installation).
- Check that the mains voltage corresponds to that indicated on the rating plate fixed to the inside of the hood.
- For Class I appliances, check that the domestic power supply guarantees adequate earthing.

Connect the extractor to the exhaust flue through a pipe of minimum diameter 120 mm. The route of the flue must be as short as possible.

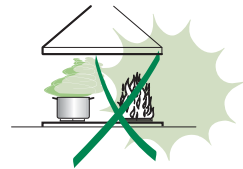
- Do not connect the extractor hood to exhaust ducts carrying combustion fumes (boilers, fireplaces, etc.).
- If the extractor is used in conjunction with non-electrical appliances (e.g. gas burning appliances), a sufficient degree of aeration must be guaranteed in the room in order to prevent the backflow of exhaust gas. The kitchen must have an opening communicating directly with the open air in order to guarantee the entry of clean air. When the cooker hood is used in conjunction with appliances supplied with energy other than electric, the negative pressure in the room must not exceed 0,04 mbar to prevent fumes being drawn back into the room by the cooker hood.
- The air must not be discharged into a flue that is used for exhausting fumes from appliances burning gas or other fuels (not applicable to appliances that only discharge the air back into the room).
- In the event of damage to the power cable, it must be replaced by the manufacturer or by the technical service department, in order to prevent any risks.



- If the instructions for installation for the gas hob specify a greater distance specified above, this has to be taken into account. Regulations concerning the discharge of air have to be fulfilled.
- Use only screws and small parts in support of the hood.
Warning: Failure to install the screws or fixing device in accordance with these instructions may result in electrical hazards.
- Connect the hood to the mains through a two-pole switch having a contact gap of at least 3 mm.

USE

- The extractor hood has been designed exclusively for domestic use to eliminate kitchen smells.
- Never use the hood for purposes other than for which it has been designed.
- Never leave high naked flames under the hood when it is in operation.
- Adjust the flame intensity to direct it onto the bottom of the pan only, making sure that it does not engulf the sides.
- Deep fat fryers must be continuously monitored during use: overheated oil can burst into flames.
- Do not flambè under the range hood; risk of fire.
- This appliance can be used by children aged from 8 years and above and persons with reduced physical, sensory or mental capabilities or lack of experience and knowledge if they have been given supervision or instruction concerning use of the appliance in a safe way and understand the hazards involved. Children shall not play with the appliance. Cleaning and user maintenance shall not be made by children without supervision.
- This appliance is not intended for use by persons (including children) with reduced physical, sensory or mental capabilities, or lack of experience and knowledge, unless they have been given supervision or instruction concerning use of the appliance by a person responsible for their safety.




- **“CAUTION:** Accessible parts may become hot when used with cooking appliances.”

MAINTENANCE

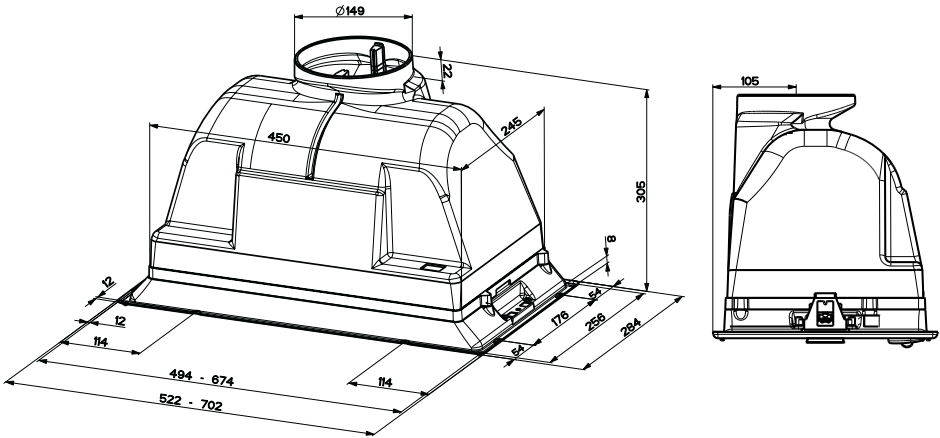
- Switch off or unplug the appliance from the mains supply before carrying out any maintenance work.
- Clean and/or replace the Filters after the specified time period (Fire hazard).
- The Grease filters must be cleaned every 2 months of operation, or more frequently for particularly heavy usage, and can be washed in a dishwasher.
- The Activated charcoal filter is not washable and cannot be regenerated, and must be replaced approximately every 4 months of operation, or more frequently for particularly heavy usage.
- "Failure to carry out cleaning as indicated will result in a fire hazard".
- Clean the hood using a damp cloth and a neutral liquid detergent.



The symbol  on the product or on its packaging indicates that this product may not be treated as household waste. Instead it shall be handed over to the applicable collection point for the recycling of electrical and electronic equipment. By ensuring this product is disposed of correctly, you will help prevent potential negative consequences for the environment and human health, which could otherwise be caused by inappropriate waste handling of this product. For more detailed information about recycling of this product, please contact your local city office, your household waste disposal service or the shop where you purchased the product.

CHARACTERISTICS

Dimensions

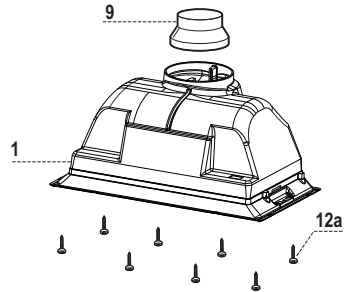


Components

Ref.	Q.ty	Product Components
1	1	Hood Body, complete with :Controls, Light, Blower, Filters
9	1	Reducer Flange ø 150-120 mm

Ref.	Q.ty	Installation Components
12a	8	Screws

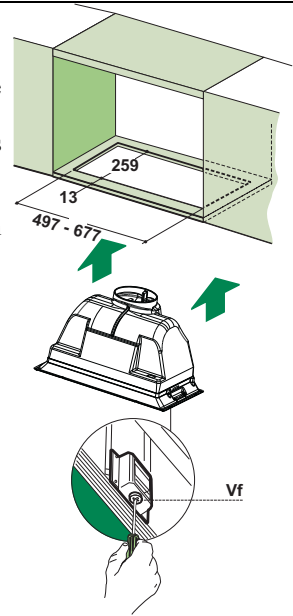
Q.ty	Documentation
1	Instruction Manual



INSTALLATION

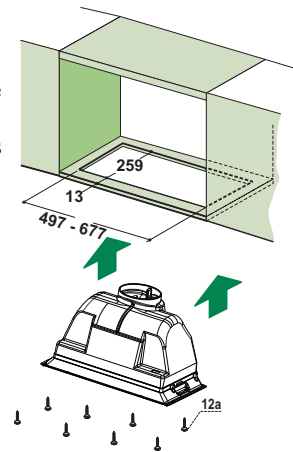
SNAP-ON FITTING

- The hood can be installed either directly on the bottom surface of the wall units using snap-on side supports.
- Cut a fitted opening in the bottom surface of the wall unit, as shown.
- Insert the hood until the side supports snap into place.
- Lock in position by tightening the screws **Vf** from underneath the hood.



SCREWS FITTING

- The hood can be installed either directly on the bottom surface of the wall units (min. 650 mm above the hob).
- Cut a fitted opening in the bottom surface of the wall unit, as shown.
- Fix using the 8 screws **12a** provided.

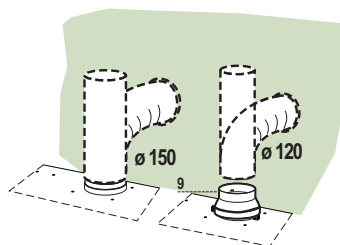


Connections

DUCTED VERSION AIR EXHAUST SYSTEM

When installing the ducted version, connect the hood to the chimney using either a flexible or rigid pipe \varnothing 150 or 120 mm, the choice of which is left to the installer.

- To install a \varnothing 120 mm air exhaust connection, insert the reducer flange **9** on the hood body outlet.
- Fix the pipe in position using sufficient pipe clamps (not supplied).
- Remove possible charcoal filters.



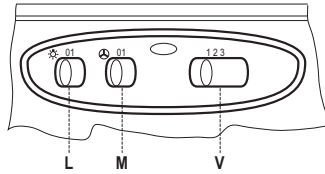
RECIRCULATION VERSION AIR OUTLET

- Connect the flange to the outlet on the shelf over the hood using a flexible or rigid pipe (\varnothing 120 or 150 mm).
- To install a \varnothing 120 mm air exhaust connection, insert the reducer flange **9** on the hood body outlet.
- Fix the pipe in position using sufficient pipe clamps (not supplied).
- Ensure that the activated charcoal filters have been inserted.

ELECTRICAL CONNECTION

- Connect the hood to the mains through a two-pole switch having a contact gap of at least 3 mm..

USE



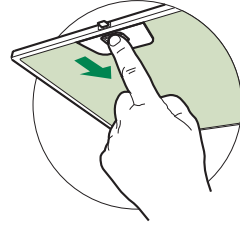
L	Light	Switches the lighting system on and off
M	Motor	Switches the extractor motor on and off
V	Speed	Sets the operating speed of the extractor: <ol style="list-style-type: none">1. Low speed, used for a continuous and silent air change in the presence of light cooking vapour.2. Medium speed, suitable for most operating conditions given the optimum treated air flow/noise level ratio.3. Maximum speed, used for eliminating the highest cooking vapour emission, including long periods.

MAINTENANCE

Grease filters

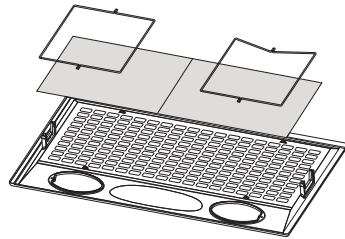
CLEANING METAL SELF-SUPPORTING GREASE FILTERS

- The filters must be cleaned every two months of operation, or more frequently with heavy usage, and can be washed in a dishwasher.
- Remove the filters one at a time, after disconnecting the relative fastening elements.
- Wash the filters, taking care not to bend them. Allow them to dry before refitting.
- When refitting the filters, make sure that the handle is visible on the outside.



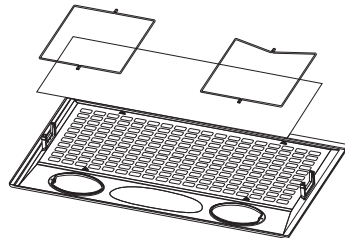
CLEANING MULTILAYER METAL GREASE FILTERS

- The filters must be cleaned every two months of operation, or more frequently with heavy usage, and can be washed in a dishwasher.
- Release the filter retaining grill using the lateral sliding handles.
- Remove the filter retaining clips.
- Remove and wash the filters. Allow them to dry before refitting.
- Replace the filters on the grill, fix them in position using the filter retaining clips and close the filter retaining grill.



REPLACING SYNTHETIC GREASE FILTER

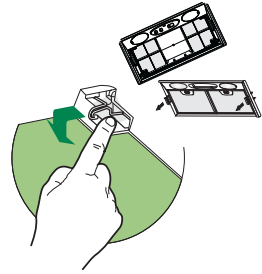
- The filter is not washable and cannot be regenerated, and must be replaced approximately every two months of use, or more frequently with heavy usage.
- Release the filter holder frame using the lateral sliding handles.
- Remove the filter retaining clips.
- Replace the saturated synthetic filter.
- Fix the new synthetic filter using the retaining clips and close the filter holder frame.



Charcoal filter (recycling version)

REPLACING THE CHARCOAL FILTER

- Charcoal filter cannot be regenerated or washed. It has to be substituted at least every 4 months or even more frequently when the use of the hood is particularly intensive.
- Remove the filter support pulling downwards the side levers.
- Remove the saturated charcoal filter by releasing the fixing hooks
- Fit the new filter and fasten it in its correct position.
- Put the metal grease filters in their seats.



Lighting unit

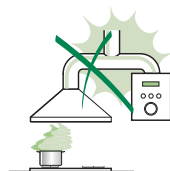
- For replacement contact technical support ("To purchase contact technical support").

CONSEILS ET SUGGESTIONS

△ Les instructions pour l'utilisation se réfèrent aux différents modèles de cet appareil. Par conséquent, certaines descriptions de caractéristiques particulières pourraient ne pas appartenir spécifiquement à cet appareil.

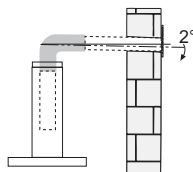
INSTALLATION

- En aucun cas le fabricant ne peut être tenu pour responsable d'éventuels dommages dus à une installation ou à une utilisation impropre.
- La distance de sécurité minimum entre le plan de cuisson et la hotte aspirante est de 650 mm (certains modèles peuvent être installés à une hauteur inférieure ; voir le paragraphe concernant les dimensions de travail et l'installation).
- Assurez-vous que la tension de votre secteur correspond à celle indiquée sur la plaque des données appliquée à l'intérieur de la hotte.
- Pour les appareils de Classe I, s'assurer que l'installation électrique de votre intérieur dispose d'une mise à la terre adéquate.



Relier l'aspirateur au conduit de cheminée avec un tube d'un diamètre minimum de 120 mm. Le parcours des fumées doit être le plus court possible.

- Ne pas relier la hotte aspirante aux conduits de cheminée qui acheminent les fumées de combustion (par exemple de chaudières, de cheminées, etc.).
- Si vous utilisez l'aspirateur en combinaison avec des appareils non électriques (par ex. appareils à gaz), vous devez garantir un degré d'aération suffisant dans la pièce, afin d'empêcher le retour du flux des gaz de sortie. La cuisine doit présenter une ouverture communiquant directement vers l'extérieur pour garantir l'amenée d'air propre. Si vous utilisez la hotte de cuisine en combinaison avec des appareils non alimentés à l'électricité, la pression négative dans la pièce ne doit pas dépasser 0,04 mbar afin d'éviter que la hotte ne réaspire les fumées dans la pièce.
- Ne pas évacuer l'air à travers un tube flexible utilisé pour l'aspiration des fumées des appareils alimentés au gaz ou avec d'autres combustibles (ne pas utiliser avec des appareils ayant une seule sortie d'air dans la pièce).
- Si le cordon d'alimentation est endommagé, veuillez le faire remplacer par le fabricant ou par un service après-vente agréé pour éviter tout risque d'accident.



- Si les instructions d'installation du plan de cuisson à gaz spécifient une distance supérieure à celle indiquée ci-dessus, veuillez impérativement en tenir compte. Toutes les normes concernant l'évacuation de l'air doivent être respectées.
- Utiliser exclusivement des vis et des petites pièces du type adapté pour la hotte.
Attention : toute installation des vis et des dispositifs de fixation non conforme aux présentes instructions peut entraîner des risques de décharges électriques.
- Brancher la hotte à l'alimentation de secteur avec un interrupteur bipolaire ayant une ouverture des contacts d'au moins 3 mm.

UTILISATION

- Cette hotte aspirante a été conçue exclusivement pour un usage domestique, dans le but d'éliminer les odeurs de cuisine.
- Ne jamais utiliser la hotte pour des objectifs différents de ceux pour lesquels elle a été conçue.
- Ne jamais laisser un feu vif allumé sous la hotte lorsque celle-ci est en fonction.
- Régler l'intensité du feu de manière à l'orienter exclusivement vers le fond de la casserole, en vous assurant qu'il ne déborde pas sur les côtés.
- Contrôler constamment les friteuses durant leur utilisation : l'huile surchauffée risque de s'incendier.
- Ne pas flamber des mets sous la hotte : sous risque de provoquer un incendie.
- Cet appareil n'est pas destiné à être utilisé par des enfants d'un âge inférieur à 8 ans, ni par des personnes dont les capacités physiques, sensorielles ou mentales sont diminuées ou qui ont une expérience et des connaissances insuffisantes, à moins que ces enfants ou ces personnes ne soient attentivement surveillés et instruits sur la manière d'utiliser cet appareil en sécurité et sur les dangers que cela comporte. Assurez-vous que les enfants ne jouent pas avec cet appareil. Le nettoyage et l'entretien de la part de l'utilisateur ne doivent pas être effectués par des enfants, à moins que ce ne soit sous la surveillance d'une personne responsable.
- Cet appareil n'est pas destiné à être utilisé par des personnes (enfants compris) dont les capacités physiques, sensorielles ou mentales sont diminuées ou ayant une expérience et des connaissances insuffisantes, à moins que ces personnes ne soient attentivement surveillées et instruites par un responsable de leur sécurité.




- **ATTENTION** : les parties accessibles peuvent devenir très chaudes durant l'utilisation des appareils de cuisson.

ENTRETIEN

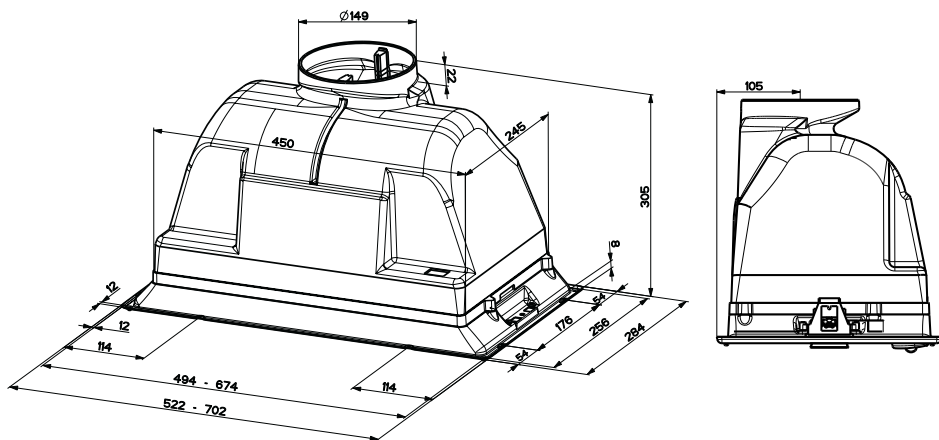
- Avant d'effectuer toute opération de nettoyage et d'entretien, éteindre ou débrancher l'appareil du secteur.
- Nettoyer et/ou remplacer les filtres après le délai indiqué (danger d'incendie).
- Nettoyer les filtres à graisse tous les 2 mois de fonctionnement ou plus souvent en cas d'utilisation particulièrement intense. Ces filtres peuvent être lavés au lave-vaisselle.
- Le filtre à charbon actif ne peut être ni lavé ni régénéré et il doit être remplacé environ tous les 4 mois de fonctionnement ou plus souvent en cas d'utilisation particulièrement intense.
- Effectuer le nettoyage selon les instructions, sous risque d'incendie.
- Nettoyer la hotte avec un chiffon humide et un détergent liquide neutre.



Le symbole  marqué sur le produit ou sur son emballage indique que ce produit ne peut pas être éliminé comme déchet ménager normal. Lorsque ce produit doit être éliminé, veuillez le remettre à un centre de collecte prévu pour le recyclage du matériel électrique et électronique. En vous assurant que cet appareil est éliminé correctement, vous participez à prévenir des conséquences potentiellement négatives pour l'environnement et pour la santé, qui risqueraient de se présenter en cas d'élimination inappropriée. Pour toute information supplémentaire sur le recyclage de ce produit, contactez votre municipalité, votre déchetterie locale ou le magasin où vous avez acheté ce produit.

CARACTERISTIQUES

Encombrement



Composants

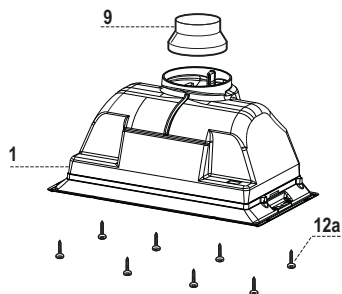
Réf.	Q.té	Composants de Produit
1	1	Corps Hotte équipé de: Commandes, Lumière, Groupe Ventilateur, Filtres
9	1	Flasque de Réduction ø 150-120 mm

Réf. Q.té Composants pour l'installation

12a	8	Vis
-----	---	-----

Q.té Documentation

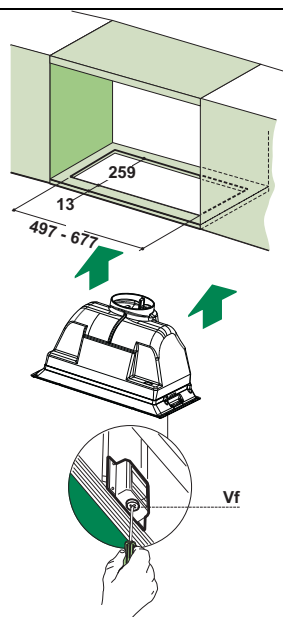
1	Manuel d'instructions
---	-----------------------



INSTALLATION

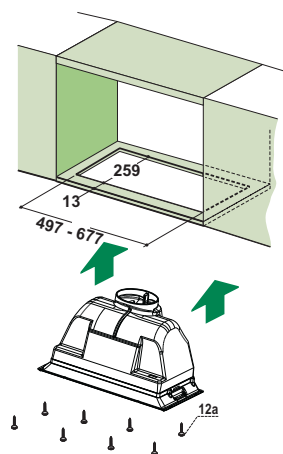
MONTAGE AVEC FIXATION PAR ENCLIQUETAGE

- Il est possible d'installer la Hotte directement sur le plan inférieur des Armoires murales au moyen de supports latéraux par encliquetage.
- Effectuer un emboîtement sur le plan inférieur de l'Armoire murale, comme indiqué.
- Insérer la Hotte jusqu'à accrocher les Supports latéraux par encliquetage.
- Bloquer définitivement en serrant les Vis **Vf** depuis le bas de la Hotte.



MONTAGE AVEC FIXATION A VIS

- Il est possible d'installer la Hotte directement sur le plan inférieur des Armoires murales (650 mm. min. par rapport au Plan de Cuisson).
- Effectuer un emboîtement sur le plan inférieur de l'Armoire murale, comme indiqué.
- Fixer à l'aide des 8 Vis **12a** fournies avec l'appareil.

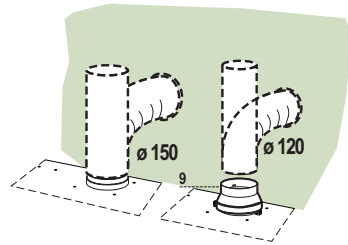


Branchements

SORTIE AIR VERSION ASPIRANTE

Pour l'installation en version aspirante, relier la hotte au tube de sortie au moyen d'un tube rigide ou flexible de \varnothing 150 ou 120 mm dont le choix est laissé à l'installateur.

- Pour la liaison avec le tube \varnothing 120 mm, insérer la buse de réduction **9** sur la sortie du corps de la hotte.
- Fixer le tube avec des colliers serre-tube appropriés. Le matériel nécessaire n'est pas fourni.
- Retirer les filtres anti-odeur à charbon actif éventuels.



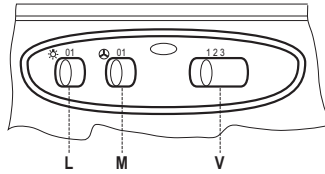
SORTIE AIR VERSION FILTRANTE

- Connecter la Flasque au trou de sortie sur la Tablette qui se trouve au-dessus de la Hotte, au moyen d'un tuyau rigide ou flexible de \varnothing 120 ou 150 mm.
- En cas de branchement avec un tube de \varnothing 120, insérer le flasque de réduction **9** sur la sortie du corps de la hotte.
- Fixer le tube par des colliers appropriés. Le matériel nécessaire n'est pas fourni.
- S'assurer de la présence des filtres anti-odeur au charbon actif.

BRANCHEMENT ELECTRIQUE

- Brancher la hotte sur le secteur en interposant un interrupteur bipolaire avec ouverture des contacts d'au moins 3 mm.

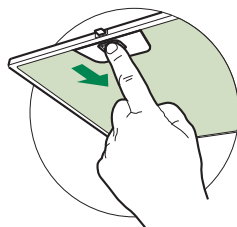
UTILISATION



L	Lumières	Allume et éteint l'éclairage.
M	Moteur	Allume et éteint le moteur aspiration
V	Vitesses	Détermine les vitesses d'exploitation ainsi subdivisées: <ol style="list-style-type: none">1.Vitesse minimale, pour un rechange d'air permanent particulièrement silencieux en cas de faibles vapeurs de cuisson.2.Vitesse moyenne pour la plupart des conditions d'utilisation, étant donné le rapport optimal entre débit d'air traité et niveau sonore.3.Vitesse maximum, pour faire face aux émissions maximum de vapeur de cuisson, même pendant des temps prolongés .

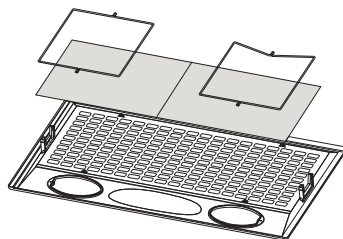
NETTOYAGE FILTRES ANTI-GRAISSE MÉTALLIQUES AUTOPORTEURS

- Lavables au lave-vaisselle, ils doivent être lavés tous les deux mois ou plus fréquemment en cas d'utilisation intense.
- Retirer les Filtres l'un après l'autre, en intervenant sur les dispositifs d'accrochage spécialement prévus.
- Laver les Filtres en évitant de les plier, puis laisser sécher avant de les remonter.
- Remonter les filtres en veillant à ce que la Poignée soit maintenue vers la partie visible externe.



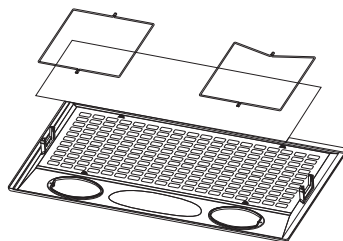
NETTOYAGE FILTRES ANTI-GRAISSE METALLIQUES MULTICOUCHE

- Lavables au lave-vaisselle, ils doivent être lavés environ tous les deux mois d'utilisation ou plus fréquemment pour une utilisation très intense.
- Décrocher la grille porte-filtres en agissant sur les poignées glissantes latérales prévues à cet effet.
- Retirer les arrêts de filtres au ras.
- Retirer et laver les filtres, les laisser sécher avant de les remonter.
- Les remonter sur la grille porte-filtres en les fixant avec les arrêts de filtre au ras et refermer la grille porte-filtres.



REPLACEMENT FILTRE ANTI-GRAISSE SYNTHÉTIQUE

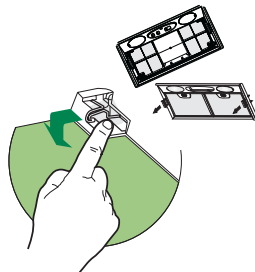
- Il n'est pas lavable ni régénérable; le remplacer au moins tous les deux mois d'utilisation ou plus fréquemment en cas d'utilisation intense.
- Décrocher le châssis porte-filtre en agissant sur les poignées latérales glissantes prévues à cet effet.
- Retirer les arrêts de filtre au ras.
- Remplacer le filtre synthétique saturé.
- Fixer le nouveau filtre synthétique avec les arrêts de filtre au ras et refermer le châssis porte-filtre.



Filtre anti-odeurs (Version Filtrante)

REPLACEMENT FILTRE ANTI-ODEURS AU CHARBON ACTIF

- Il ne peut être ni lavé ni régénéré ; le remplacer au moins tous les 4 mois ou plus souvent en cas d'emploi particulièrement intense.
- Enlever le support filtres en tirant vers le bas les pommeaux situés sur les côtés.
- Enlever le filtre anti-odeurs au charbon actif saturé en agissant sur les crochets spéciaux.
- Monter le nouveau filtre en l'accrochant dans son siège.
- Remonter les filtres métalliques anti-graisse.



Éclairage

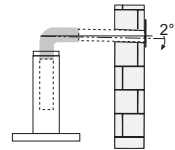
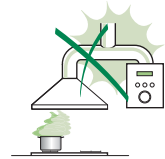
- Pour le remplacement, contacter le Service après-vente (« Pour l'achat, s'adresser au service après-vente »).

EMPFEHLUNGEN UND HINWEISE

△ Diese Gebrauchsanleitungen beziehen sich auf die verschiedenen Modelle der Abzugshaube. Darum kann es möglich sein, dass die Beschreibung bestimmter Merkmale für das vorliegende Gerät nicht zutrifft.

INSTALLATION

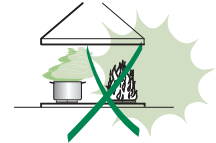
- Der Hersteller haftet nicht für etwaige Schäden, die durch die fehlerhafte Installation oder falschen Gebrauch entstehen könnten.
 - Der min. Sicherheitsabstand zwischen Kochfeld und Abzugshaube beträgt 650 mm (einige Modelle können auch niedriger installiert werden; siehe Absatz Installation).
 - Kontrollieren Sie, ob die Netzspannung den Daten des Typenschildes im Innern der Haube entspricht.
 - Für Geräte der Klasse I muss kontrolliert werden, ob das häusliche Versorgungsnetz korrekt geerdet ist.
- Die Absaughaube mit Hilfe eines Rohrs mit einem Mindestdurchmesser von 120 mm mit dem Rauchabzug verbinden. Der Verlauf des Rauchabzugs soll so kurz wie möglich sein.
- Die Abzugshaube darf nicht an einen Schacht angeschlossen werden, in den Rauchgase geleitet werden (z. B. von Heizkessel, Kaminen, usw.).
 - Falls in dem Raum neben dem Abzug auch nicht mit Strom betriebene Geräte (zum Beispiel Gasgeräte) eingesetzt werden, muss für eine ausreichende Belüftung gesorgt werden, damit der Rückfluss der Abgase verhindert wird. Die Küche muss eine direkte Öffnung nach Außen aufweisen, damit ein ausreichender Luftaustausch gewährleistet wird. Wird die Abzugshaube zusammen mit nicht mit Strom betriebenen Geräte eingesetzt, darf der Unterdruck im Raum 0,04 mbar nicht überschreiten, damit die Abgase nicht wieder angesaugt werden.
 - Die Luft darf nicht über das flexible Rohr der Rauchabsaugung über mit Gas oder einem anderen Brennstoff betriebenen Kochstellen nach außen geleitet werden (nicht mit Geräten einsetzen, die die Luft lediglich in den Raum auslassen).
 - Schadhafte Kabel müssen durch den Hersteller oder vom Kundendienst ausgetauscht werden, damit jedes Risiko ausgeschlossen wird.



- Falls die Montageanweisungen für die gasbetriebene Kochmulde einen größeren Abstand vorschreiben, als der oben angegebene, muss diese Vorgabe befolgt werden. Es sind sämtliche Abluftvorschriften zu beachten.
- Nur für die Abzugshaube geeignete Schrauben und Kleinteile verwenden.
Achtung: Werden die Schrauben und Befestigungselemente nicht entsprechend der vorliegenden Anleitungen verwendet, besteht Stromschlaggefahr.
- Die Abzugshaube mittels zweipoligem Schalter mit einer Öffnung der Kontakte von mindestens 3 mm an das Netz anschließen.

GEBRAUCH

- Die Abzugshaube wurde ausschließlich für den häuslichen Gebrauch entwickelt, um Kochdünste zu beseitigen.
- Die Haube darf nur für die ihr zgedachten Zwecke benutzt werden.
- Unter der eingeschalteten Haube keine offenen Flammen benutzen.
- Die Flamme so regulieren, dass sie nicht über den Boden des Kochgeschirrs hinausreicht.
- Fritteusen müssen während des Gebrauchs ständig überwacht werden: überhitztes Öl könnte sich entzünden.
- Auf keinen Fall unter der Haube flambieren: Brandgefahr.
- Kinder ab 8 Jahren und Personen mit eingeschränkten physischen, sensorischen oder psychischen Fähigkeiten, oder mit mangelnden Erfahrungen oder Kenntnissen dürfen nicht mit dem Gerät umgehen, es sei denn, sie werden von einer für ihre Sicherheit verantwortlichen Person beaufsichtigt oder angeleitet. Sicherstellen, dass Kinder nicht mit dem Gerät herumspielen können. Reinigungs- und Wartungsarbeiten dürfen nicht von unbeaufsichtigten Kindern durchgeführt werden.
- Dieses Gerät darf nicht von Personen (einschließlich Kindern) mit eingeschränkten physischen, sensorischen oder psychischen Fähigkeiten, oder mit mangelnden Erfahrungen oder Kenntnissen benutzt werden, es sei denn, sie werden von einer für ihre Sicherheit verantwortlichen Person beaufsichtigt oder angeleitet.




- **ACHTUNG:** Die zugänglichen Teile können während des Gebrauchs der Kochgeräte sehr heiß werden.

WARTUNG

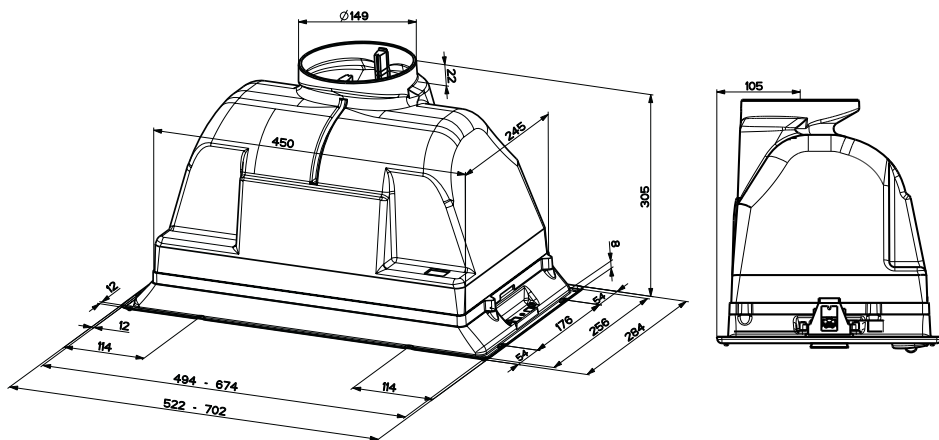
- Vor Reinigungs- oder Wartungsarbeiten am Gerät, muss dieses ausgeschaltet und spannungslos gemacht werden.
- Die Filter stets nach den angegebenen Intervallen reinigen oder auswechseln (Brandgefahr).
- Die Fettfilter sind alle 2 Monate oder bei intensiver Nutzung öfter zu reinigen und können in der Spülmaschine gespült werden.
- Der Aktivkohlefilter ist weder waschbar, noch regenerierbar und muss bei normalem Betrieb zirka alle 4 Monate oder auch öfter ausgewechselt werden, je nach Intensität des Gebrauchs.
- „Wenn die Reinigung nicht nach den Anweisungen durchgeführt wird, besteht Brandgefahr“.
- Die Haube mit einem feuchten Lappen und einem neutralen Reinigungsmittel abwischen.



Das Symbol  am Produkt oder auf der Verpackung weist darauf hin, dass das Gerät nicht als normaler Hausmüll entsorgt werden darf. Das ausrangierte Gerät muss vielmehr bei einer speziellen Sammelstelle für elektrische und elektronische Geräte abgegeben werden. Mit der vorschriftsmäßigen Entsorgung des Gerätes trägt der Benutzer dazu bei, schädliche Auswirkungen auf Umwelt und Gesundheit zu vermeiden. Weitere Informationen zum Recycling dieses Produktes können bei der zuständigen Behörde, der örtlichen Abfallbeseitigung oder bei dem Händler, der das Gerät verkauft hat, eingeholt werden.

CHARAKTERISTIKEN

Platzbedarf

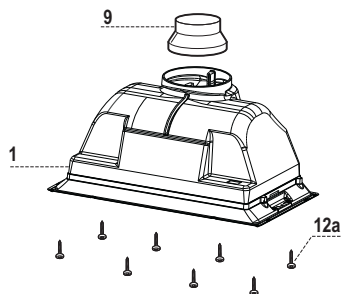


Komponenten

Pos.	St.	Produktkomponenten
1	1	Haubenkörper mit Schaltern, Beleuchtung, Gebläsegruppe, Filter
9	1	Reduzierflansch $\varnothing 150-120$ mm

Pos.	St.	Montagekomponenten
12a	8	Schrauben

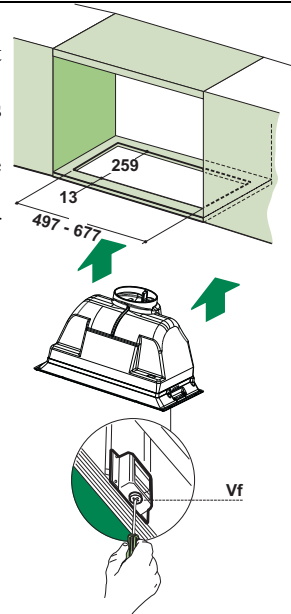
St.	Dokumentation
1	Bedienungsanleitung



MONTAGE

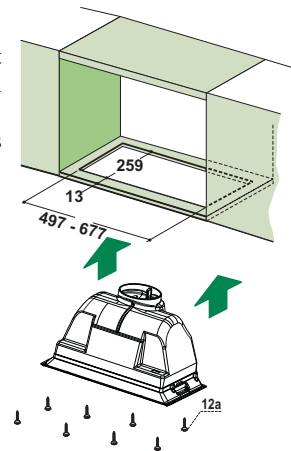
MONTAGE MIT SCHNAPPVERSCHLUSS

- Die Haube kann direkt an der Oberschrank-Unterfläche mit seitlichen Einrasthalterungen montiert werden.
- Die Einbauvorrichtung laut Abbildung an der Unterseite des Oberschranks anbringen.
- Die Haube einführen, bis die seitlichen Schnappverschlüsse einrasten.
- Mit Hilfe der Schrauben **Vf** die Haube von der Unterseite her definitiv fixieren.



MONTAGE MIT SCHNAPPVERSCHLUSS

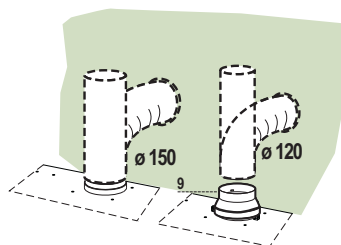
- Die Haube kann direkt an der Oberschrank-Unterfläche mit seitlichen Einrasthalterungen montiert werden (min. 650 mm von der Kochmulde entfernt).
- Die Einbauvorrichtung laut Abbildung an der Unterseite des Oberschranks anbringen.
- Mit 8 der mitgelieferten Schrauben **12a** fixieren.



Anschluss im Abluftbetrieb

Bei Abluftbetrieb kann die Haube vom Installateur wahlweise mittels Rohr oder Schlauch (\varnothing 150 oder 120 mm) an die Außenrohrleitung angeschlossen werden.

- Bei Verwendung eines Anschlussrohres \varnothing 120 den Reduzierflansch **9** am Haubenaustritt anbringen.
- Das Rohr mit geeigneten Rohrschellen fixieren. Das hierzu erforderliche Material wird nicht mitgeliefert.
- Eventuell vorhandene Aktivkohlefilter entnehmen.



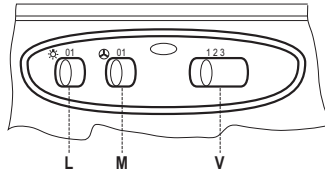
ANSCHLUSS IN UMLUFTVERSION

- Den Flansch beim Luftaustritt am Bord oberhalb der Haube mittels Rohr oder Schlauch \varnothing 120 mm oder 150 mm anschließen.
- Bei Verwendung eines Anschlussrohres \varnothing 120 den Reduzierflansch **9** am Haubenaustritt anbringen.
- Das Rohr mit geeigneten Rohrschellen fixieren. Das hierzu erforderliche Material wird nicht mitgeliefert.
- Sicherstellen, dass der Aktivkohle-Geruchsfilter vorhanden ist.

ELEKTROANSCHLUSS

- Bei Anschluss der Haube an das Stromnetz muss ein zweipoliger Schalter mit einem Öffnungsweg von mindestens 3 mm zwischengeschaltet werden.

BEDIENUNG

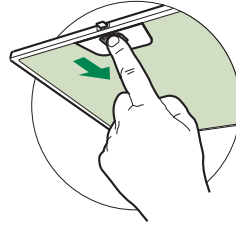


L	Beleucht	Schaltet die Beleuchtung ein und aus
M	Motor	Schaltet den Gebläsemotor ein und aus
V	Geschw.	Steuert folgende Geschwindigkeitsstufen: 1.geringste Gebläsestufe, diese Stufe ist für einen ständigen und besonders leisen Luftaustausch bei geringer Kochdunstentwicklung geeignet; 2.mittlere Gebläsestufe, eignet sich aufgrund des guten Verhältnisses zwischen Fördervolumen und Geräuschentwicklung für die meisten Anwendungssituationen; 3.höchste Gebläsestufe, eignet sich für starke Kochdunstentwicklung, auch über längere Zeit hin.

Fettfilter

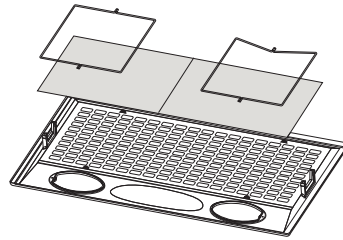
SELBSTTRAGENDE METALLFETTFILTER - FILTERREINIGUNG

- Sie müssen nach 2-monatigem Betrieb bzw. Bei starkem Einsatz auch häufiger gereinigt werden, was im Geschirrspüler möglich ist.
- Die Filter einzeln entnehmen, indem die entsprechenden Haltevorrichtungen gelöst werden.
- Die Filter reinigen (darauf achten, sie nicht zu verbiegen) und vor der Remontage trocknen lassen.
- Bei der Remontage ist darauf zu achten, dass sich der Griff auf der sichtbaren Außenseite befindet.



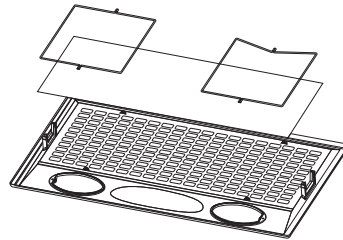
MEHRSCICHT-METALLFETTFILTER - FILTERREINIGUNG

- Sie müssen nach 2-monatigem Betrieb bzw. Bei starkem Einsatz auch häufiger gereinigt werden, was im Geschirrspüler möglich ist.
- Das Filterhaltegitter mit Hilfe der seitlichen Schiebegriffe aushaken.
- Den Filterhaltedraht entfernen.
- Die Filter herausnehmen, spülen und vor der Remontage gut trocknen lassen.
- Die Filter mit Hilfe des Filterhaltedrahts wieder am Haltegitter fixieren.
- Nach Anbringung der Filter das Filterhaltegitter wieder schließen.



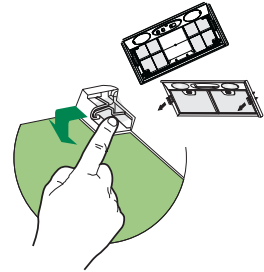
SYNTHETISCHER FETTFILTER - FILTERAUSTAUSCH

- Sie können weder gewaschen noch wiederverwendet werden und sind zumindest alle 2 Betriebsmonate bzw. bei starkem Einsatz auch häufiger auszutauschen.
- Den Filterhalterahmen mit Hilfe der seitlichen Schiebegriffe aushaken.
- Den Filterhaltedraht lösen.
- Den gesättigten Synthetikfilter auswechseln.
- Den neuen Filter mit Hilfe des Filterhaltedrahts fixieren und den Halterahmen wieder schließen.



Geruchsfilter (Umluftversion) ERSETZEN DES AKTIVKOHLEFILTERS

- Ist nicht waschbar und nicht regenerierbar, mindestens alle 4 Monate oder bei besonders intensiver Nutzung öfter zu ersetzen.
- Die Filterhalterung durch Ziehen der seitlichen Griffe nach unten herausziehen.
- Den vollen Aktivkohlefilter durch Drücken auf die entsprechenden Haken entnehmen.
- Den neuen Filter in die Halterung einsetzen.
- Die Fettfilter aus Metall wieder einsetzen.



Beleuchtung

LED-Strahler

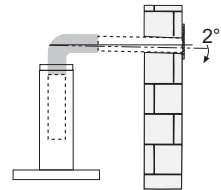
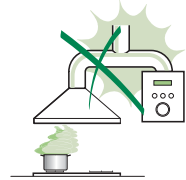
- Für den Austausch der LED-Strahler wenden Sie sich bitte an den Kundendienst.

ADVIEZEN EN SUGGESTIES

- △ De gebruiksaanwijzingen hebben betrekking op verschillende modellen van dit apparaat. Mogelijk vindt u dan ook beschrijvingen van aparte kenmerken die niet over uw specifieke apparaat gaan.

INSTALLATIE

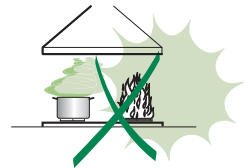
- De fabrikant is niet aansprakelijk voor eventuele schade als gevolg van een onjuiste installatie of oneigenlijk gebruik.
- De minimale veiligheidsafstand tussen de kookplaat en de afzuigkap is 650 mm (sommige modellen kunnen op een kleinere afstand worden geïnstalleerd; zie de paragraaf over de werkafmetingen en de installatie).
- Controleer of de netspanning overeenstemt met de spanning die op het typeplaatje aan de binnenkant van de afzuigkap staat vermeld.
- Controleer voor apparaten van klasse I of het elektriciteitsnet in uw woning over een goede aarding beschikt.
Sluit de afzuiginrichting op het rookkanaal aan met een pijp met een minimale diameter van 120 mm. De rook moet een zo kort mogelijk traject afleggen.
- Sluit de afzuigkap niet op rookkanalen aan die verbrandingsgassen afvoeren (bijv. van verwarmingsketels, open haarden, enz.).
- Als de afzuiginrichting in combinatie met niet-elektrische apparaten wordt gebruikt (bijv. gasapparaten), moet het vertrek voldoende geventileerd zijn om te voorkomen dat de uitgestoten gassen terugstromen. De keuken dient over een opening te beschikken die direct in verbinding staat met de buitenlucht om de toevoer van schone lucht te garanderen. Wanneer de afzuigkap in combinatie met niet-elektrische apparaten wordt gebruikt, mag de onderdruk in het vertrek niet groter zijn dan 0,04 mbar om te voorkomen dat de damp opnieuw door de afzuigkap in het vertrek gezogen wordt.
- Een beschadigd netsnoer moet door de producent of de technische servicedienst worden gerepareerd om elk risico te vermijden.
- De lucht mag niet worden afgevoerd via een slang die wordt gebruikt voor de rookafzuiging door apparaten op gas of andere brandstoffen (niet gebruiken met apparaten die alleen lucht in de ruimte afgeven).



- Als de installatievoorschriften van de gaskookplaat bepalen dat een grotere afstand in acht moet worden genomen dan hierboven is aangegeven, dan moet daar rekening mee worden gehouden. Alle regels voor de luchtafvoer moeten in acht worden genomen.
- Gebruik alleen schroeven en kleine onderdelen die geschikt zijn voor de afzuigkap.
Waarschuwing: indien de schroeven en bevestigingssystemen niet volgens deze aanwijzingen worden geïnstalleerd, bestaat het gevaar voor elektrische schokken.
- Sluit de afzuigkap op het elektriciteitsnet aan met een tweepolige schakelaar met een afstand tussen de contacten van minstens 3 mm.

GEBRUIK

- De afzuigkap is uitsluitend bedoeld voor huishoudelijk gebruik om kookgeuren te verwijderen.
- Gebruik de afzuigkap nooit voor andere doeleinden dan waarvoor hij bedoeld is.
- Laat nooit hoog brandende branders onbedekt onder een werkende afzuigkap.
- Regel de vlammen altijd zo dat ze niet langs de pannen omhoogkomen.
- Controleer frituurpannen tijdens het gebruik: de oververhitte olie zou vlam kunnen vatten.
- Er mag niet onder de afzuigkap geflambeerd worden: brandgevaar.
- Het apparaat mag worden gebruikt door kinderen ouder dan 8 jaar en door personen met een lichamelijke, zintuiglijke of geestelijke beperking of met onvoldoende ervaring en kennis, mits ze onder toezicht staan en goed geïnstrueerd zijn over een veilig gebruik van het apparaat en de gevaren die ermee samenhangen. Zorg ervoor dat kinderen niet met het apparaat spelen. Reiniging en onderhoud door de gebruiker mogen niet door kinderen worden uitgevoerd, tenzij ze onder toezicht staan.
- Dit apparaat mag niet gebruikt worden door personen (waaronder kinderen) met geestelijke, lichamelijke of zintuiglijke beperkingen, of door personen zonder ervaring en kennis, tenzij ze onder toezicht staan of worden geïnstrueerd over het gebruik van het apparaat door personen die verantwoordelijk zijn voor hun veiligheid.




- “ **LET OP:** tijdens het gebruik van de kooktoestellen kunnen de toegankelijke delen erg heet worden ”.

ONDERHOUD

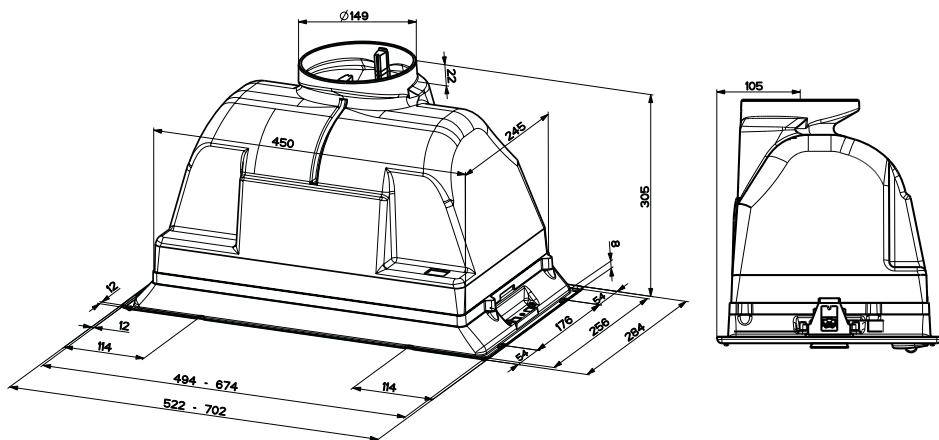
- Schakel het apparaat uit of koppel het los van het elektriciteitsnet alvorens reinigungs- of onderhoudswerkzaamheden uit te voeren.
- De filters reinigen en/vervangen na de aangegeven tijdsperiode (brandgevaar).
- De vetfilters moeten om de 2 maanden worden schoongemaakt, of vaker bij zeer intensief gebruik. Ze kunnen in de afwasmachine worden gewassen.
- Het actieve koolstoffilter is niet afwasbaar of regenereerbaar en moeten ongeveer om de 4 maanden worden vervangen, of vaker bij zeer intensief gebruik.
- 'Er bestaat brandgevaar als de reiniging niet volgens de voorschriften wordt uitgevoerd.'
- Maak de afzuigkap schoon met een vochtige doek en een mild vloeibaar schoonmaakmiddel.



Het symbool  op het product of op de verpakking wijst erop dat dit product niet als huishoudafval mag worden behandeld. Het moet echter naar een speciaal verzamelcentrum worden gebracht waar elektrische en elektronische apparatuur wordt gerecycled. Als u ervoor zorgt dat dit product op de correcte manier wordt verwijderd, voorkomt u mogelijk voor mens en milieu negatieve gevolgen die zich zouden kunnen voordoen in geval van verkeerde afvalbehandeling. Neem voor meer details over het recyclen van dit product contact op met uw gemeente, de plaatselijke vuilophaaldienst of de winkel waar u het product hebt gekocht.

EIGENSCHAPPEN

Buitenafmetingen

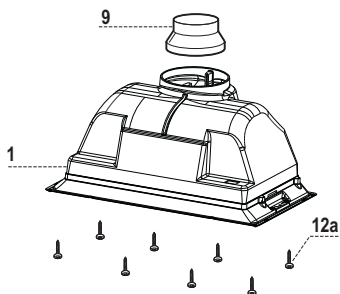


Onderdelen

Ref.	Productonderdelen
1	1 Wasemkap compleet met: Bedieningen, Licht, Ventilatorgroep, Filters
9	1 Reductieflens ø 150-120 mm

Ref.	Installatieonderdelen
12a	8 Schroeven

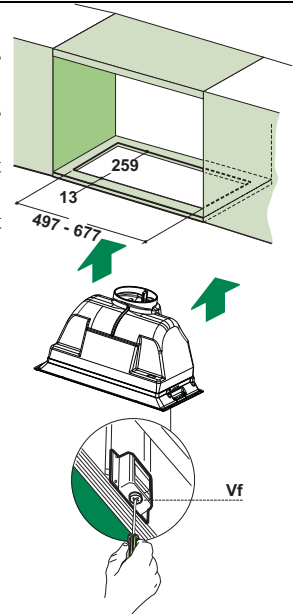
	Documentatie
1	1 Gebruiksaanwijzing



INSTALLATIE

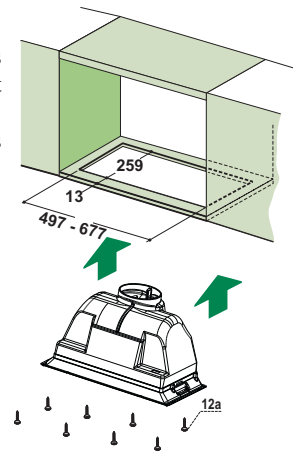
MONTAGE MET KLIKBEVESTIGING

- De kap kan rechtstreeks op het ondervlak van de hangkastjes worden geïnstalleerd met zijsteunen met klikbevestiging.
- Boor gaten in de ondervlakken van de hangkastjes, zoals aangegeven.
- Plaats de kap tot deze vasthaakt op de zijsteunen met klikbevestiging.
- Blokkeer het geheel door de schroeven **Vf** vanaf de onderkant van de kap vast te draaien.



MONTAGE MET KLIKBEVESTIGING

- De kap kan rechtstreeks op het ondervlak van de hangkastjes worden geïnstalleerd (min.650 mm van de kookplaat) met zijsteunen met klikbevestiging.
- Boor gaten in de ondervlakken van de hangkastjes, zoals aangegeven.
- Bevestig met de 8 bijgeleverde schroeven **12a**.

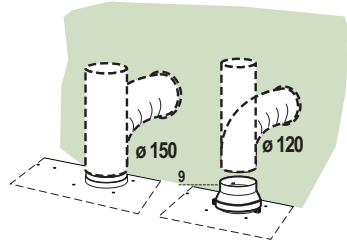


Aansluitingen

LUCHTUITLAAT AFZUIGVERSIE

Bij installatie in afzuigversie, moet u de wasemkap met de uitlaatleiding verbinden door middel van een starre of buigzame leiding van \varnothing 150 of 120 mm, naar keuze van de installateur.

- Voor verbinding met een leiding van \varnothing 120 mm, moet de reductieflens **9** op de uitlaat van de wasemkap worden aangebracht.
- Zet de leiding vast met geschikt leidingklemmen. Het benodigde materiaal wordt niet bij de wasemkap geleverd.
- Verwijder de eventuele geurfilters met actieve koolstof.



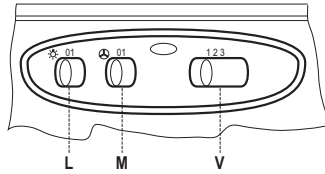
LUCHTUITLAAT FILTERVERSIE

- Verbind de flens met de uitlaatopening op de plank boven de kap met behulp van een starre of flexibele leiding van \varnothing 120 of 150 mm.
- Voor verbinding met een leiding van \varnothing 120 mm, moet de reductieflens **9** op de uitlaat van de wasemkap worden aangebracht.
- Zet de leiding vast met geschikte leidingklemmen. Het benodigde materiaal wordt niet bij de wasemkap geleverd.
- Verzeker u ervan dat het geurfilter met actieve koolstof geïnstalleerd is.

ELEKTRISCHE AANSLUITING

- Sluit de wasemkap aan op de netspanning met een tweepolige schakelaar ertussen met een opening tussen de contacten van tenminste 3 mm.

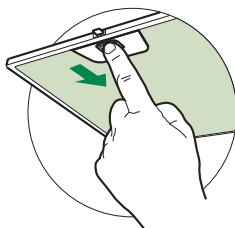
GEBRUIK



L	Lichten	Hiermee schakelt u de verlichting aan en uit
M	Motor	Hiermee schakelt u de afzuigmotor aan en uit
V	Snelheid	Instelling van de werkingssnelheid: 1. Minimumsnelheid, geschikt voor een continue en zeer stille luchtverversing, als er weinig kookdampen zijn. 2. Gemiddelde snelheid, geschikt voor de meeste gebruiksomstandigheden, gezien de uitstekende verhouding tussen de hoeveelheid behandelde lucht en het geluidsniveau. 3. Maximumsnelheid, geschikt om de grootste kookdampen tegen te gaan, ook voor langere tijd.

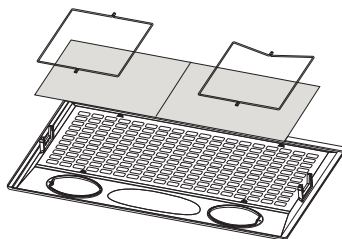
REINIGING VAN DE ZELFDRAGENDE METALEN VETFILTERS

- De filters moeten eens in de 2 maanden of, bij bijzonder intensief gebruik, vaker gereinigd worden, en kunnen ook in de afwasmachine worden afgewassen.
- Verwijder de filters één voor één door de bevestigingen los te maken.
- Was de filters en vermijd hierbij ze te buigen, en laat ze drogen alvorens ze terug te plaatsen.
- Plaats de vetfilters terug en let er hierbij op dat de handgreep zichtbaar blijft.



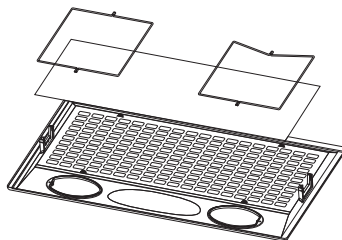
REINIGING VAN DE UIT MEERDERE LAGEN BESTAANDE METALEN VETFILTERS

- De filters moeten eens in de 2 maanden of, bij bijzonder intensief gebruik, vaker gereinigd worden, en kunnen ook in de afwasmachine worden afgewassen.
- Haak het filterdraagrooster los met behulp van de hiervoor bestemde verschuifbare handgrepen aan de zijkant.
- Verwijder de filterstops van metaaldraad.
- Verwijder en was de filters, laat ze drogen alvorens ze weer terug te plaatsen.
- Monteer de filters op het draagrooster en zet ze vast met de filterstops van metaaldraad en sluit het filterdraagrooster.



VERVANGING SYNTHETISCH VETFILTER

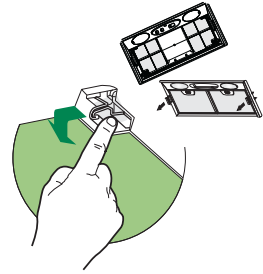
- Het filter kan niet gewassen en niet geregenereerd worden en dient bij gebruik van de kap tenminste eens in de 2 maanden of, bij bijzonder intensief gebruik, vaker te worden vervangen.
- Haak het filterdraagframe los met behulp van de hiervoor bestemde verschuifbare handgrepen aan de zijkant.
- Verwijder de filterstops van metaaldraad.
- Vervang het verzadigde synthetische filter.
- Zet het nieuwe synthetische filter vast met de filterstops van metaaldraad en sluit het filterdraagframe.



Geurfilter (Filterversie)

VERVANGING GEURFILTER MET ACTIEVE KOOLSTOF

- Deze filter is niet afwasbaar en kan niet geregenereerd worden. Hij moet minstens om de 4 maanden vervangen worden, of zelfs eerder bij een zeer intens gebruik.
- Verwijder de filtersteun door de knopjes aan de zijkant naar beneden te trekken.
- Verwijder de verzadigde geurfilter met actieve koolstof door de bevestigingen los te maken.
- Monteer de nieuwe filter door hem op zijn plaats vast te drukken.
- Plaats opnieuw de metalen vetfilters.



Verlichting

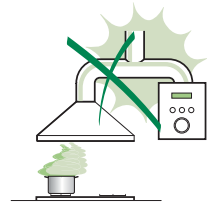
- Neem voor de vervanging contact op met de klantenservice ('Wend u voor de aankoop tot de klantenservice').

CONSEJOS Y SUGERENCIAS

△ Las instrucciones de uso se aplican a varios modelos de este aparato. Por lo tanto, usted puede encontrar descripciones de características individuales que no pertenecen a su aparato en concreto.

INSTALACIÓN

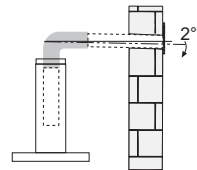
- El fabricante no se hace responsable de los daños provocados por una instalación o uso indebido.
- La distancia mínima de seguridad entre el plano de cocción y la campana extractora es de 650 mm (algunos modelos pueden ser instalados a una altura inferior; véase el párrafo relativo a las dimensiones de trabajo y la instalación).
- Compruebe que la tensión de alimentación corresponda a la indicada en la placa de datos colocada en el interior de la campana.



- Para los aparatos de Clase I, compruebe que la red eléctrica doméstica tenga una conexión a tierra adecuada.

Conecte la campana extractora al conducto de humo a través de un tubo con un diámetro mínimo de 120 mm. La trayectoria del humo debe ser lo más corta posible.

- No conecte la campana extractora a los conductos de humo que transportan humo de combustión (ej. calderas, chimeneas, etc.).
- Si la campana extractora se utiliza en combinación con aparatos no eléctricos (por ejemplo, aparatos de gas), debe garantizarse un grado suficiente de ventilación en el recinto para evitar el retorno del flujo de los gases de escape. La cocina debe tener una abertura comunicante directamente con el exterior para asegurar la entrada de aire fresco. Cuando se utiliza la campana para cocina en combinación con aparatos no alimentados por corriente eléctrica, la presión negativa en el recinto no debe superar los 0,04 mbar para evitar que el humo sea reaspirado en el recinto por la campana.
- El aire no se debe descargar a través del tubo flexible que se utiliza para la aspiración de humos de equipos alimentados por gas u otros combustibles (no usar con dispositivos que descargan solamente el aire en el local).
- En caso de daños en el cable de alimentación, éste debe ser sustituido por el fabricante o el departamento de servicio para evitar cualquier riesgo.



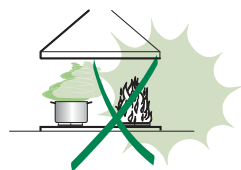
- Si las instrucciones de instalación del plano de cocción de gas especifican una distancia mayor de la indicada anteriormente, es necesario tenerlo en cuenta. Se tienen que respetar todas las normativas con respecto a la descarga del aire.
- Utilizar sólo los tornillos y accesorios metálicos de un tipo adecuado para la campana.

Advertencia: No instalar tornillos o sujetadores de acuerdo con estas instrucciones puede provocar descargas eléctricas.

- Conectar la campana a la alimentación de red interponiendo un interruptor bipolar con distancia entre los contactos de por lo menos 3 mm.

USO

- La campana extractora está diseñada exclusivamente para uso doméstico, para eliminar los olores de la cocina.
- Nunca utilice la campana para fines distintos de aquellos para los que fue diseñada.
- No deje nunca llamas altas bajo la campana cuando está en funcionamiento.
- Ajuste la intensidad de la llama para dirigirla sólo a la parte inferior del recipiente de cocción, asegurándose de que no llegue a los lados.
- Las freidoras deben ser controladas continuamente durante su uso: el aceite recalentado puede incendiarse.
- No realice flambeados bajo la campana: se podría producir un incendio.
- Este aparato puede ser usado por niños de edad no inferior a 8 años y por personas con reducidas capacidades psicológicas, físicas y sensoriales o con experiencia o conocimiento inadecuados, siempre que estén cuidadosamente supervisados e instruidos sobre cómo utilizar de forma segura el equipo y los peligros que esto implica. Asegúrese de que los niños no jueguen con el aparato. La limpieza y mantenimiento por parte del usuario no deben ser realizados por los niños, a menos que sean supervisados.
- Este equipo no está diseñado para su uso por personas (incluyendo a niños) con disminución psico física sensorial o falta de experiencia y conocimiento, a menos que se les haya supervisado o instruido por una persona responsable de su seguridad.




- **ATENCIÓN:** las partes accesibles pueden calentarse mucho durante el uso de aparatos de cocción.

MANTENIMIENTO

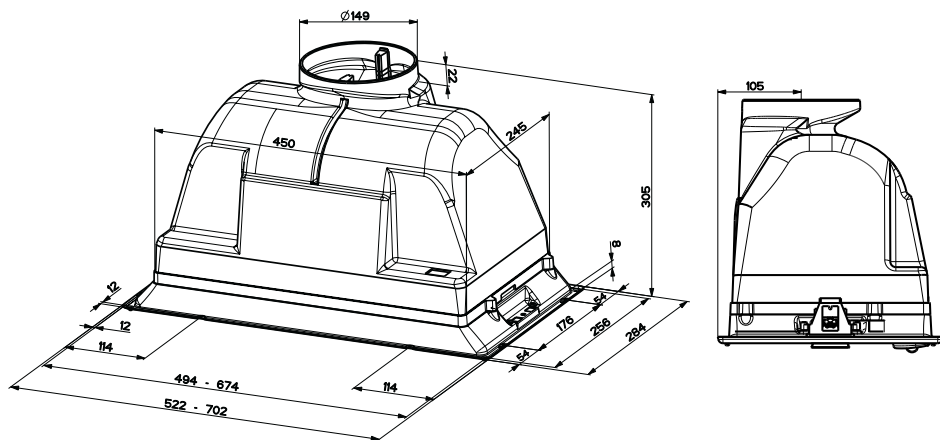
- Apague o desconecte el aparato de la red eléctrica antes de cualquier operación de limpieza o mantenimiento.
- Limpie y/o reemplace los filtros después del período de tiempo especificado (peligro de incendio).
- Los filtros de grasa deben limpiarse cada 2 meses de operación, o con mayor frecuencia si se utilizan muy frecuentemente y se pueden lavar en el lavavajillas.
- El filtro de carbón activo no se puede lavar ni regenerar, y se debe cambiar cada 4 meses de funcionamiento aproximadamente, o con mayor frecuencia si se utiliza muy frecuentemente.
- “Existe el riesgo de incendio si la limpieza no se realiza conforme a las instrucciones”.
- Limpie la campana con un paño húmedo y un detergente líquido suave.



El símbolo  en el producto o en el embalaje indica que el producto no se debe considerar un desecho doméstico normal. El producto a eliminar se debe llevar a un centro de recogida apropiado para el reciclado de equipos eléctricos y electrónicos. Mediante la eliminación de este producto de manera apropiada, se contribuye a evitar consecuencias negativas para el medio ambiente y para la salud, que pudieran derivarse de una eliminación inadecuada del producto. Para obtener informaciones más detalladas sobre el reciclaje de este producto, ponerse en contacto con el ayuntamiento, el servicio local de eliminación de desechos o la tienda donde se compró el producto.

CARACTERÍSTICAS

Dimensiones



Componentes

Ref.	Cant.	Componentes del producto
------	-------	--------------------------

1	1	Cuerpo campana dotado con: mandos, luz, grupo de ventilación, filtros.
---	---	--

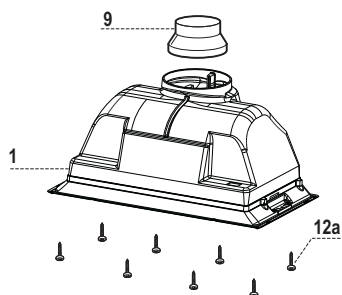
9	1	Brida de reducción ϕ 150-120 mm
---	---	--------------------------------------

Ref.	Cant.	Componentes de Instalación
------	-------	----------------------------

12a	8	Tornillos
-----	---	-----------

Cant.	Documentación
-------	---------------

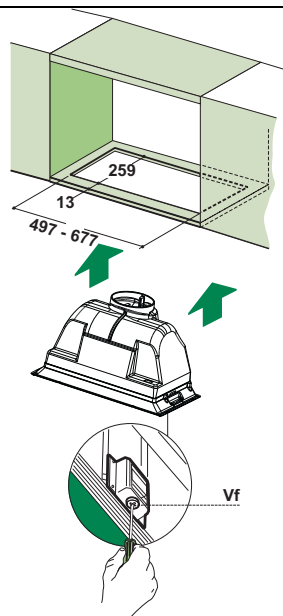
1	Manual de instrucciones
---	-------------------------



INSTALACIÓN

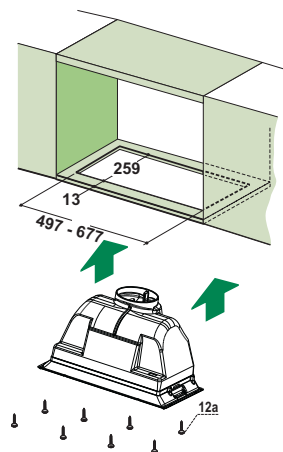
MONTAJE CON FIJACIÓN A PRESIÓN

- La campana se puede instalar directamente en la superficie inferior del mueble colgante mediante los soportes laterales a presión.
- Efectuar una ranura en la superficie inferior del mueble colgante, de la manera indicada.
- Introducir la campana hasta que se enganche con los soportes laterales a presión.
- Bloquear definitivamente mediante los tornillos Vf desde la parte inferior de la campana.



MONTAJE CON TORNILLOS

- La campana se puede instalar directamente en la superficie inferior del mueble colgante (a 650 mm como mínimo de la encimera).
- Efectuar una ranura en la superficie inferior del mueble colgante, de la manera indicada.
- Fijar con los 8 tornillos 12a en dotación.

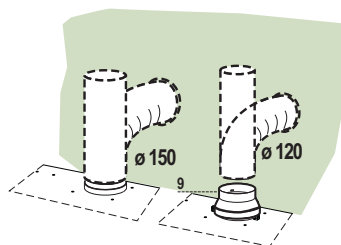


Conexiones

SALIDA DEL AIRE VERSIÓN ASPIRANTE

Para la instalación de la versión aspirante, conectar la campana al tubo de salida mediante un tubo rígido o flexible de $\varnothing 150$ o 120 mm, a discreción del instalador.

- Para la conexión con el tubo de $\varnothing 120$ mm, introducir la brida de reducción **9** en la salida del cuerpo de la campana.
- Fijar el tubo con abrazaderas adecuadas. Este material no se proporciona en dotación.
- Quitar los filtros antiolor al carbón activo.

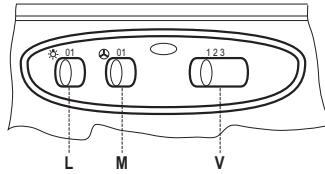


SALIDA DEL AIRE VERSIÓN FILTRANTE

- Conectar la salida del cuerpo de la campana con la parte superior del mueble colgante mediante un tubo rígido o flexible de $\varnothing 120$ o 150 mm, a discreción del instalador.
- Para la conexión con el tubo de $\varnothing 120$ mm, introducir la brida de reducción **9** en la salida del cuerpo de la campana.
- Fijar el tubo con abrazaderas adecuadas. Este material no se proporciona en dotación.
- Controlar que estén presentes los Filtros Antiolor al Carbón activo.

CONEXIÓN ELÉCTRICA

- Conectar la campana a la red de alimentación eléctrica instalando un interruptor bipolar con apertura de los contactos de 3 mm como mínimo.

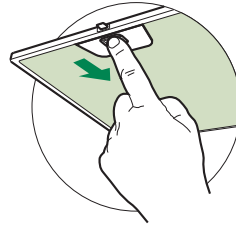


L	Luces	Enciende y apaga la instalación de iluminación.
M	Motor	Enciende y apaga el motor de aspiración.
V	Velocidad	Determina las velocidades de ejercicio: <ol style="list-style-type: none">1. Velocidad mínima, indicada para un recambio de aire continuo muy silencioso, en presencia de pocos vapores de cocción.2. Velocidad media, indicada para la mayor parte de las condiciones de uso, gracias a la óptima relación entre caudal de aire tratado y nivel de ruido.3. Velocidad máxima, indicada para hacer frente a grandes cantidades de vapor de cocción, incluso para tiempos prolongados.

Filtros antigrasa

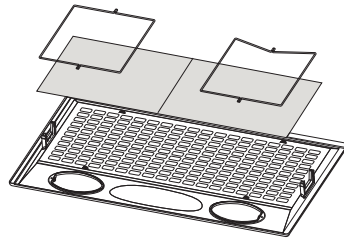
LIMPIEZA DE LOS FILTROS ANTIGRASA METÁLICOS AUTOPORTANTES

- Se pueden lavar en el lavavajillas y requieren un lavado cada 2 meses aproximadamente o más a menudo si su uso es muy intenso.
- Quitar los filtros uno por vez, operando en los enganches correspondientes.
- Lavar los filtros evitando que se doblen y dejarlos secar antes de volverlos a montar.
- Montar los filtros prestando atención en mantener la manija hacia la parte visible exterior.



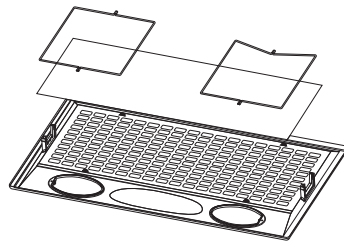
LIMPIEZA DE LOS FILTROS ANTIGRASA METÁLICOS MULTIESTRATO

- Se pueden lavar en el lavavajillas y requieren un lavado cada 2 meses aproximadamente o más a menudo si su uso es muy intenso.
- Desenganchar el bastidor portafiltros mediante las manijas correderas laterales.
- Quitar el dispositivo de bloqueo de los filtros.
- Lavar los filtros evitando que se doblen y dejarlos secar antes de volverlos a montar.
- Fijar los nuevos filtros mediante el dispositivo de bloqueo de los filtros y cerrar el bastidor portafiltros.



SUSTITUCIÓN DEL FILTRO ANTIGRASA SINTÉTICO

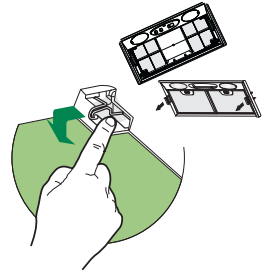
- No se puede lavar ni regenerar, se debe cambiar cada 2 meses aproximadamente o más a menudo si su uso es muy intenso.
- Desenganchar el bastidor portafiltros mediante las manijas correderas laterales.
- Quitar el dispositivo de bloqueo del filtro.
- Sustituir el filtro sintético saturado.
- Fijar el nuevo filtro sintético mediante el dispositivo de bloqueo del filtro y cerrar el bastidor portafiltros.



Filtro antiolor (Versión filtrante)

SUSTITUCION DEL FILTRO ANTIOLOR AL CARBON ACTIVADO

- No se puede lavar y no es regenerable , hay que cambiarlo por lo menos cada 4 meses ó con mayor frecuencia si se usa la campana intensivamente.
- Quitar el soporte de los filtros tirando hacia abajo de los pomos situados a los lados.
- Quitar el filtro antiolor al carbón activado saturado, operando en los correspondientes enganches.
- Volver a colocar el filtro nuevo enganchándolo en su sede.
- Volver á colocar los filtros antigrasa metálicos.



Iluminación

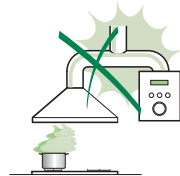
- Para la sustitución ponerse en contacto con la Asistencia Técnica ("Para la compra dirigirse a la asistencia técnica").

ΣΥΜΒΟΥΛΕΣ ΚΑΙ ΣΥΣΤΑΣΕΙΣ

- △ Οι οδηγίες χρήσης αναφέρονται σε διαφορετικά μοντέλα αυτής της συσκευής. Επομένως, μπορεί να συναντήσετε περιγραφές κάποιων χαρακτηριστικών που δεν ανήκουν στη δική σας συσκευή.

ΕΓΚΑΤΑΣΤΑΣΗ

- Ο κατασκευαστής δεν μπορεί να θεωρηθεί υπεύθυνος για ενδεχόμενες ζημιές που οφείλονται σε ακατάλληλη εγκατάσταση ή χρήση.
- Η ελάχιστη απόσταση ασφαλείας μεταξύ της επιφάνειας των εστιών και του απορροφητήρα είναι 650 mm (Ορισμένα μοντέλα μπορούν να εγκατασταθούν σε μικρότερο ύψος. Ανατρέξτε στην παράγραφο με τις διαστάσεις λειτουργίας και εγκατάστασης).
- Βεβαιωθείτε ότι η τάση του δικτύου αντιστοιχεί στην τιμή που αναγράφεται στην πινακίδα χαρακτηριστικών στο εσωτερικό του απορροφητήρα.

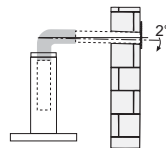


- Για τις συσκευές Κλάσης I, βεβαιωθείτε ότι το οικιακό δίκτυο τροφοδοσίας είναι κατάλληλα γειωμένο.

Συνδέστε τον απορροφητήρα στην καπνοδόχο με ένα σωλήνα με ελάχιστη διάμετρο 120 mm. Η διαδρομή των ατμών πρέπει να είναι όσο το δυνατόν συντομότερη.

- Μη συνδέετε τον απορροφητήρα σε αγωγούς απαγωγής καπναερίων που παράγονται από καύση (π.χ. λέβητες, τζάκια κλπ.).

- Αν χρησιμοποιείτε τον απορροφητήρα σε συνδυασμό με άλλες μη ηλεκτρικές συσκευές (π.χ. συσκευές υγραερίου), θα πρέπει να εξασφαλίσετε τον επαρκή αερισμό του χώρου ώστε να εμποδίσετε την επιστροφή των καπναερίων. Η κουζίνα πρέπει να διαθέτει ένα άνοιγμα που να επικοινωνεί απευθείας με το εξωτερικό ώστε να εξασφαλίζεται η είσοδος καθαρού αέρα. Όταν ο απορροφητήρας της κουζίνας χρησιμοποιείται σε συνδυασμό με μη ηλεκτρικές συσκευές, η αρνητική πίεση του χώρου δεν πρέπει να υπερβαίνει τα 0,04 mbar έτσι ώστε να αποφεύγεται η επιστροφή των καπναερίων στο χώρο και η αναρρόφησή τους από τον απορροφητήρα.

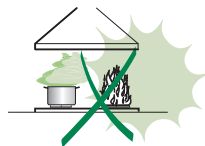


- Ο αέρας δεν πρέπει να απάγεται μέσα από τον εύκαμπτο σωλήνα που χρησιμοποιείται για την αναρρόφηση των καπναερίων από συσκευές που τροφοδοτούνται με υγραέριο ή άλλα καύσιμα (μην χρησιμοποιείτε με συσκευές που απάγουν αποκλειστικά τον αέρα του χώρου).
- Σε περίπτωση ζημιάς του ηλεκτρικού καλωδίου, αυτό πρέπει να αντικατασταθεί από τον κατασκευαστή ή από το σέρβις, ώστε να προληφθεί κάθε κίνδυνος.

- Αν οι οδηγίες εγκατάστασης της μονάδας εστιών με υγραέριο υποδεικνύουν ότι απαιτείται απόσταση μεγαλύτερη από εκείνη που αναφέρεται παραπάνω, είναι απαραίτητο να τις λάβετε υπόψη. Πρέπει να τηρούνται όλοι οι κανονισμοί αναφορικά με την εκκένωση του αέρα.
- Χρησιμοποιείτε μόνο βίδες και εξαρτήματα κατάλληλου τύπου για τον απορροφητήρα.
Προειδοποίηση: η μη τοποθέτηση των βιδών και των συστημάτων στερέωσης σύμφωνα με τις παρούσες οδηγίες, μπορεί να προκαλέσει ηλεκτροπληξία.
- Συνδέστε τον απορροφητήρα στο δίκτυο τροφοδοσίας παρεμβάλλοντας ένα διπολικό διακόπτη με άνοιγμα επαφών τουλάχιστον 3 mm.

ΧΡΗΣΗ

- Ο απορροφητήρας έχει μελετηθεί αποκλειστικά για οικιακή χρήση και για την απαγωγή των οσμών της κουζίνας.
- Ποτέ μη χρησιμοποιείτε τον απορροφητήρα για σκοπό διαφορετικό από εκείνον για τον οποίο έχει σχεδιαστεί.
- Ποτέ μην αφήνετε φλόγες μεγάλης έντασης κάτω από τον απορροφητήρα όταν λειτουργεί.
- Ρυθμίστε την ένταση της φλόγας έτσι ώστε να κατευθύνεται αποκλειστικά προς τον πάτο του σκεύους μαγειρέματος, εξασφαλίζοντας ότι δεν προεξέχει από τις πλευρές του.
- Οι φριτζές πρέπει να ελέγχονται συνεχώς όταν χρησιμοποιούνται: το καυτό λάδι μπορεί να πάρει φωτιά.
- Μην μαγειρεύετε φαγητά φλαμπέ κάτω από τον απορροφητήρα: μπορεί να προκληθεί πυρκαγιά.
- Αυτή η συσκευή μπορεί να χρησιμοποιηθεί από παιδιά ηλικίας άνω των 8 ετών και από άτομα με μειωμένες ψυχικές ή διανοητικές ικανότητες, ή από άτομα χωρίς πείρα και επαρκή γνώση, αρκεί να επιβλέπονται και εκπαιδεύονται στην ασφαλή χρήση της συσκευής και στους κινδύνους που απορρέουν από αυτή. Βεβαιωθείτε ότι τα παιδιά δεν παίζουν με τη συσκευή. Ο καθαρισμός και η συντήρηση δεν πρέπει να εκτελούνται από παιδιά, εκτός εάν επιβλέπονται.
- Αυτή η συσκευή δεν πρέπει να χρησιμοποιείται από άτομα (συμπεριλαμβανομένων των παιδιών) με μειωμένες ψυχικές ή διανοητικές ικανότητες, ή από άτομα χωρίς πείρα και επαρκή γνώση, εκτός εάν ελέγχονται και εκπαιδεύονται στη χρήση της συσκευής από άτομα που ευθύνονται για την ακεραιότητά τους.




- **ΠΡΟΣΟΧΗ:** τα προσβάσιμα μέρη μπορεί να έχουν υψηλή θερμοκρασία κατά τη χρήση των συσκευών μαγειρέματος.

ΣΥΝΤΗΡΗΣΗ

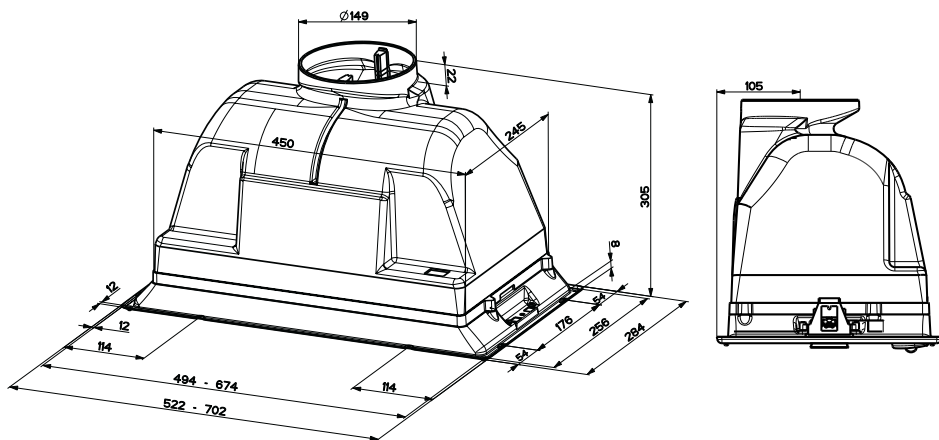
- Σβήνετε ή αποσυνδέετε τη συσκευή από το ηλεκτρικό δίκτυο πριν από οποιαδήποτε επέμβαση καθαρισμού ή συντήρησης.
- Καθαρίζετε ή/και αντικαθιστάτε τα φίλτρα μετά την καθορισμένη χρονική περίοδο (κίνδυνος πυρκαγιάς).
- Τα φίλτρα για λίπη πρέπει να καθαρίζονται κάθε 2 μήνες λειτουργίας ή συχνότερα σε περίπτωση ιδιαίτερα συχνής χρήσης και μπορούν να πλυθούν στο πλυντήριο πιάτων.
- Το φίλτρο ενεργού άνθρακα δεν μπορεί να πλυθεί ούτε να αναγεννηθεί και πρέπει να αντικαθίσταται περίπου κάθε 4 μήνες λειτουργίας ή συχνότερα σε περίπτωση ιδιαίτερα συχνής χρήσης.
- Υπάρχει κίνδυνος πυρκαγιάς σε περίπτωση που ο καθαρισμός δεν γίνει σύμφωνα με τις οδηγίες.
- Καθαρίζετε τον απορροφητήρα χρησιμοποιώντας ένα υγρό πανί και ουδέτερο υγρό απορρυπαντικό.



Το σύμβολο  πάνω στο προϊόν ή πάνω στη συσκευασία του υποδεικνύει ότι το προϊόν δεν πρέπει να διατίθεται σαν ένα συνηθισμένο οικιακό απόρριμμα. Το προϊόν προς διάθεση πρέπει να παραδίδεται σε ένα κατάλληλο κέντρο συλλογής για την ανακύκλωση των ηλεκτρικών και ηλεκτρονικών συσκευών. Φροντίζοντας για τη σωστή διάθεση αυτού του προϊόντος, συμβάλλετε στην αποφυγή πιθανών αρνητικών επιπτώσεων για το περιβάλλον και την υγεία, που μπορεί να οφείλονται στην ακατάλληλη διάθεσή του. Για λεπτομερέστερες πληροφορίες σχετικά με την ανακύκλωση αυτού του προϊόντος, απευθυνθείτε στο Δήμο, στην τοπική υπηρεσία συλλογής απορριμμάτων ή στο κατάστημα από το οποίο αγοράσατε το προϊόν.

ΧΑΡΑΚΤΗΡΙΣΤΙΚΑ

Διαστάσεις



Εξαρτήματα

Αναφ. Ποσ.	Εξαρτήματα της συσκευής
1	1 Σώμα απορροφητήρα με: Χειριστήρια, Φωτισμό, Φίλτρα

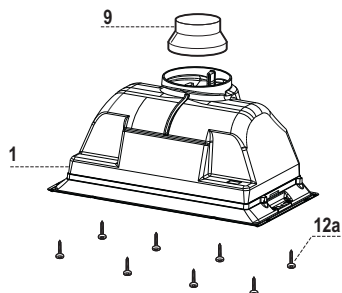
9	1 Φλάντζα συστολής Φ 150-120 mm
---	--------------------------------------

Αναφ. Ποσ.	Εξαρτήματα για την εγκατάσταση
------------	--------------------------------

12a	8 Βίδες
-----	---------

Ποσ.	Έντυπα
------	--------

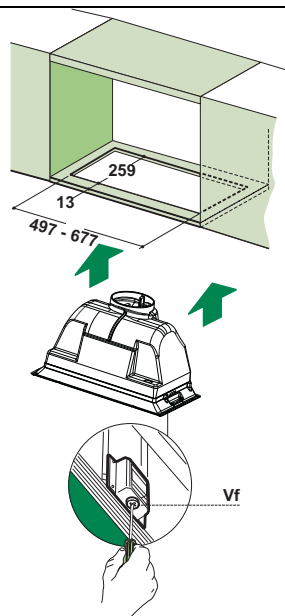
1	Εγχειρίδιο οδηγιών
---	--------------------



ΕΓΚΑΤΑΣΤΑΣΗ

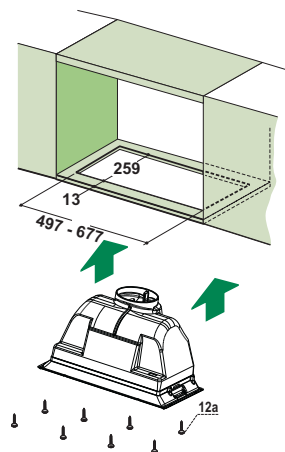
ΠΡΟΣΑΡΜΟΓΗ ΜΕ «ΚΟΥΜΠΩΜΑ»

- Ο απορροφητήρας μπορεί να τοποθετηθεί είτε απευθείας στην κάτω επιφάνεια των μονάδων τοίχου χρησιμοποιώντας τις "κουμπωτές" πλευρικές στηρίξεις.
- Κόψτε ένα άνοιγμα προσαρμογής στην κάτω επιφάνεια της μονάδας τοίχου, όπως φαίνεται.
- Βάλτε μέσα τον απορροφητήρα μέχρι οι πλευρικές «κουμπωτές» στηρίξεις να κουμπώσουν.
- Ασφαλίστε τον στη θέση του σφίγγοντας τις βίδες **Vf** στο κάτω μέρος του απορροφητήρα.



ΤΟΠΟΘΕΤΗΣΗ ΒΙΔΩΝ

- Ο απορροφητήρας μπορεί να τοποθετηθεί είτε απευθείας στην κάτω επιφάνεια των μονάδων τοίχου (τουλάχιστον 650 χιλιοστά πάνω από την εστία).
- Κόψτε ένα άνοιγμα προσαρμογής στην κάτω επιφάνεια της μονάδας τοίχου, όπως φαίνεται.
- Στερεώστε χρησιμοποιώντας τις 8 βίδες **12a** που παρέχονται.

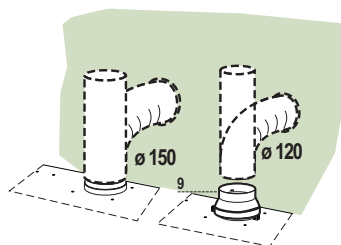


Συνδέσεις

ΕΞΟΔΟΣ ΑΕΡΑ ΜΟΝΤΕΛΟΥ ΑΠΑΓΩΓΗΣ

Για την εγκατάσταση του μοντέλου απαγωγής, συνδέστε τον απορροφητήρα στο σωλήνα εξόδου με έναν άκαμπτο ή εύκαμπτο σωλήνα $\varnothing 150$ ή 120 mm, η επιλογή του οποίου επαφίεται στον εγκαταστάτη.

- Για σύνδεση με σωλήνα $\varnothing 120$ mm, τοποθετήστε τη φλάντζα συστολής **9** στην έξοδο του σώματος του απορροφητήρα.
- Στερεώστε το σωλήνα με κατάλληλα κολάρα. Τα αναγκαία υλικά δεν διατίθεται με τον εξοπλισμό.
- Αφαιρέστε τυχόν φίλτρο ενεργού άνθρακα.

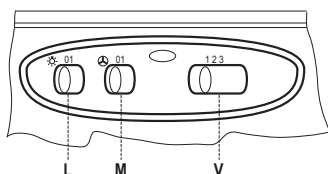


ΕΞΟΔΟΣ ΑΕΡΑ ΜΟΝΤΕΛΟΥ ΑΝΑΚΥΚΛΩΣΗΣ

- Συνδέστε τη φλάντζα στο άνοιγμα εξόδου στο ράφι πάνω από τον απορροφητήρα με άκαμπτο ή εύκαμπτο σωλήνα $\Phi 120$ ή 150 mm.
- Για σύνδεση με σωλήνα $\Phi 120$ mm, τοποθετήστε τη φλάντζα συστολής **9** στην έξοδο του σώματος του απορροφητήρα.
- Στερεώστε το σωλήνα με κατάλληλα κολάρα. Τα αναγκαία υλικά δεν διατίθεται με τον εξοπλισμό.
- Βεβαιωθείτε για την παρουσία των φίλτρων ενεργού άνθρακα.

ΗΛΕΚΤΡΙΚΗ ΣΥΝΔΕΣΗ

- Συνδέστε τον απορροφητήρα στο δίκτυο παρεμβάλλοντας διπολικό διακόπτη με άνοιγμα επαφών τουλάχιστον 3 mm.



L Φωτισμός Ανάβει και σβήνει το φως.

M Μοτέρ Ανάβει και σβήνει το μοτέρ αναρρόφησης.

V Ταχύτητα Επιλέγει την ταχύτητα λειτουργίας:

1. Ελάχιστη ταχύτητα, κατάλληλη για ιδιαίτερα αθόρυβη και συνεχή εναλλαγή του αέρα, με λίγους ατμούς από το μαγείρεμα.

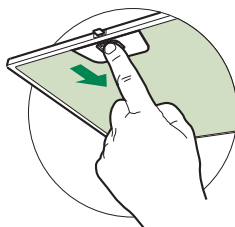
2. Μέση ταχύτητα, κατάλληλη για την πλειοψηφία των συνθηκών χρήσης, με άριστη σχέση παροχής επεξεργασμένου αέρα και στάθμης θορύβου.

3. Μέγιστη ταχύτητα, κατάλληλη για μεγάλη παραγωγή ατμών από το μαγείρεμα, ακόμη και για μεγάλο χρονικό διάστημα.

Φίλτρα για λίπη

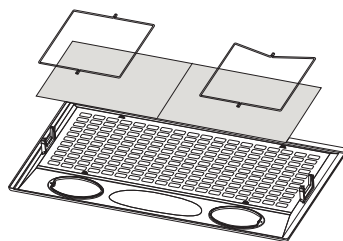
ΚΑΘΑΡΙΣΜΟΣ ΑΥΤΟΦΕΡΟΜΕΝΩΝ ΜΕΤΑΛΛΙΚΩΝ ΦΙΛΤΡΩΝ ΓΙΑ ΛΙΠΗ

- Μπορούν να πλυθούν στο πλυντήριο πιάτων και απαιτούν καθαρισμό κάθε 2 μήνες χρήσης ή συχνότερα σε περίπτωση ιδιαίτερα συχνής χρήσης.
- Αφαιρείτε τα φίλτρα ένα τη φορά, επεμβαίνοντας στους ειδικούς γάντζους.
- Πλύνετε τα φίλτρα χωρίς να τα στραβώσετε και αφήστε τα να στεγνώσουν πριν τα τοποθετήσετε στη θέση τους.
- Τοποθετήστε τα έτσι ώστε η λαβή να παραμείνει προς το εξωτερικό μέρος.



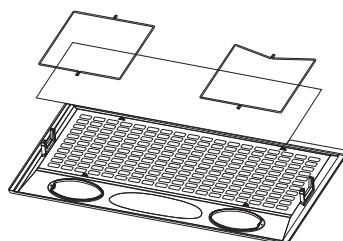
ΚΑΘΑΡΙΣΜΟΣ ΜΕΤΑΛΛΙΚΩΝ ΦΙΛΤΡΩΝ ΠΟΛΛΩΝ ΣΤΡΩΜΑΤΩΝ ΓΙΑ ΛΙΠΗ

- Μπορούν να πλυθούν στο πλυντήριο πιάτων και απαιτούν καθαρισμό κάθε 2 μήνες χρήσης ή συχνότερα σε περίπτωση ιδιαίτερα συχνής χρήσης.
- Ελευθερώστε τη γρίλια στήριξης φίλτρων επεμβαίνοντας στις ειδικές συρόμενες πλευρικές λαβές.
- Βγάλετε τις ασφάλειες φίλτρων.
- Βγάλετε και πλύνετε τα φίλτρα και αφήστε τα να στεγνώσουν πριν τα τοποθετήσετε.
- Τοποθετήστε τα φίλτρα στη γρίλια στήριξης φίλτρων, στερεώστε τα με τις ασφάλειες και κλείστε τη γρίλια στήριξης φίλτρων.



ΑΝΤΙΚΑΤΑΣΤΑΣΗ ΤΟΥ ΣΥΝΘΕΤΙΚΟΥ ΦΙΛΤΡΟΥ ΓΙΑ ΛΙΠΗ

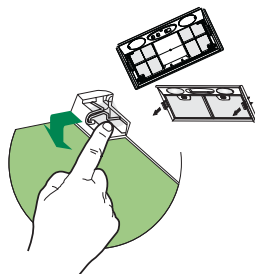
- Δεν μπορεί να πλυθεί και να αναγεννηθεί και πρέπει να αντικαθίσταται περίπου κάθε 2 μήνες χρήσης ή συχνότερα σε περίπτωση ιδιαίτερα συχνής χρήσης.
- Ελευθερώστε το πλαίσιο στήριξης φίλτρου επεμβαίνοντας στις ειδικές συρόμενες πλευρικές λαβές.
- Βγάλετε τις ασφάλειες φίλτρου.
- Αντικαταστήστε το κορεσμένο συνθετικό φίλτρο.
- Στερεώστε το νέο συνθετικό φίλτρο με τις ασφάλειες φίλτρου και κλείστε και πάλι το πλαίσιο στήριξης φίλτρου.



Φίλτρο ενεργού άνθρακα (Μοντέλο ανακύκλωσης)

ΑΝΤΙΚΑΤΑΣΤΑΣΗ ΦΙΛΤΡΟΥ ΕΝΕΡΓΟΥ ΑΝΘΡΑΚΑ

- Δεν μπορεί να πλυθεί και να αναγεννηθεί και πρέπει να αντικαθίσταται τουλάχιστον κάθε 4 μήνες ή συχνότερα σε περίπτωση ιδιαίτερα συχνής χρήσης.
- Αφαιρέστε το στήριγμα φίλτρων τραβώντας προς τα κάτω τα πλαϊνά πόμολα.
- Βγάλτε το κορεσμένο φίλτρο ενεργού άνθρακα αφού το ελευθερώσετε από τα στηρίγματα.
- Τοποθετήστε το νέο φίλτρο ενεργού άνθρακα στη θέση του.
- Τοποθετήστε τα μεταλλικά φίλτρα για λίπη.



Φωτισμός

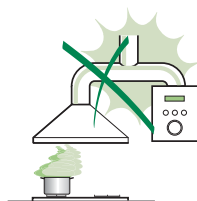
- Για την αντικατάσταση απευθυνθείτε στο Σέρβις ("Για την αγορά απευθυνθείτε στο Σέρβις").

СОВЕТЫ И РЕКОМЕНДАЦИИ

- △ В Инструкциях по эксплуатации описаны различные модели прибора. Поэтому вы можете встретить описание некоторых характеристик, не относящихся к приобретенному вами прибору.

УСТАНОВКА

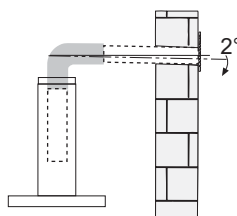
- Изготовитель не несет ответственность за убытки, возникающие в результате неправильной установки или эксплуатации прибора.
- Безопасное расстояние между варочной панелью и всасывающей вытяжкой должно быть не менее 650 мм (некоторые модели можно устанавливать ниже; см. раздел, посвященный рабочим размерам и операциям по установке прибора).



- Проверьте соответствие напряжения сети указанному на табличке, закрепленной внутри вытяжки.
- Для приборов класса I проверьте, чтобы в электрической сети вашего дома была предусмотрена соответствующая система заземления. Соедините вытяжку с дымоходом с помощью трубы минимального диаметра 120 мм. Труба для отведения дыма должна быть как можно короче.

- Не соединяйте всасывающую вытяжку с дымоходами, по которым выводится дым, образующийся в процессе горения (например, отопительные котлы, камины и проч.).

- Если вытяжной аппарат используется в сочетании с приборами, работающими не от электрического тока (например, газовые приборы), помещение должно хорошо проветриваться во избежание обратного потока отходящих газов. Для притока в помещение свежего воздуха на кухне должно быть предусмотрено выходящее на улицу окно. При пользовании кухонной вытяжкой в сочетании с приборами, работающими не от электрического тока, отрицательное давление в помещении не должно превышать 0,04 мбар с тем, чтобы дым не всасывался вытяжкой обратно в помещение.

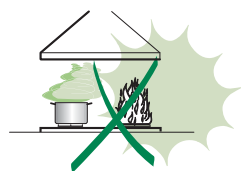


- Во избежание опасности в случае повреждения кабеля питания, он должен быть заменен изготовителем или специалистами отдела технического обслуживания.

- Если в инструкциях по установке газовой плиты сказано, что расстояние до вытяжки должно быть больше указанного выше, следует придерживаться предписанных размеров. Соблюдайте все нормативные требования по отведению отработанного воздуха.
- Используйте только винты и метизы, пригодные для установки вытяжки. **Предупреждение:** использование винтов и зажимных устройств, не соответствующих указаниям данных инструкций, может привести к возникновению опасных ситуаций и к электрическим ударам.
- Соедините вытяжку с сетью питания с помощью двухполюсного выключателя с минимальным разведением контактов 3 мм.

ЭКСПЛУАТАЦИЯ

- Всасывающая вытяжка предназначена только для применения в быту для удаления из кухни запахов от готовки.
- Никогда не пользуйтесь вытяжкой в иных целях, отличных от тех, для которых она предназначена.
- Никогда не оставляйте высокое пламя под вытяжкой, находящейся в работе.
- Регулируйте силу пламени таким образом, чтобы оно оставалось под дном емкости для готовки и не вырывалось за его пределы.
- При готовке во фритюрнице постоянно следите за ее работой: сильно нагретое масло может воспламениться.
- Не готовьте блюда фламбе под вытяжкой: опасность возникновения пожара.
- Прибором могут пользоваться дети старше 8 лет и лица с ограниченными психическими, физическими и сенсорными способностями, а также не имеющие достаточного опыта и знаний, но только под присмотром ответственных лиц и при условии, что они обучены безопасной эксплуатации прибора и знают о связанных с его неправильным использованием опасностях. Следите, чтобы дети не играли с прибором. Очистку и уход за прибором должен обеспечивать пользователь, такие действия могут выполнять и дети, но только под надзором взрослых.




- “ **ВНИМАНИЕ:** доступные части вытяжки могут сильно нагреваться во время работы газовых приборов.

УХОД

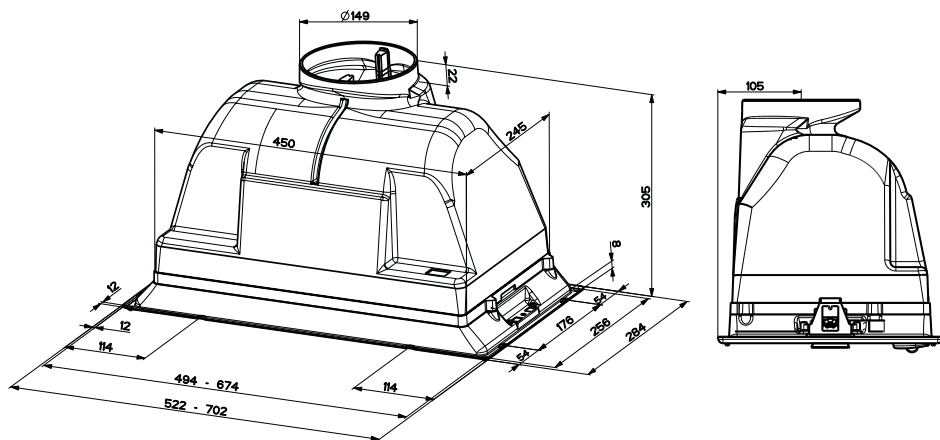
- Перед выполнением любой операции по очистке и уходу выключите или отсоедините прибор от электрической сети.
- Очищайте и/или заменяйте фильтры по истечении указанного периода времени (опасность возникновения пожара).
- Жировые фильтры необходимо очищать раз в 2 месяца работы или чаще в случае очень интенсивного использования прибора; жировые фильтры можно мыть в посудомоечной машине.
- Фильтр на активированном угле нельзя мыть и восстанавливать, его следует менять примерно раз в 4 месяца работы или чаще в случае очень интенсивного использования прибора.
- "Опасность возникновения пожара, если очистка прибора не выполняется в соответствии с инструкциями".
- Очищайте вытяжку влажной тряпкой, смоченной в нейтральном жидком моющем веществе.



Символ  на изделии или на упаковке указывает, что прибор нельзя выбрасывать, как обычный бытовой мусор. Прибор, подлежащий уничтожению, необходимо сдать в специальный сборный пункт для повторного использования электрических и электронных компонентов. Пользователь, правильно сдающий прибор на переработку, помогает предотвратить потенциальные негативные последствия для окружающей среды и для здоровья людей, возникающие в случае неправильного его уничтожения. За более подробной информацией о вторичном использовании прибора обращайтесь в городской совет, в местную службу по переработке отходов или в магазин, где прибор был приобретен.

ХАРАКТЕРИСТИКИ

Габариты

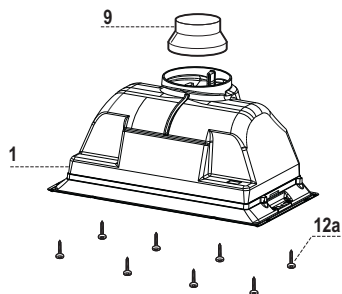


Части

Об.	Кол.	Части изделия
1	1	Корпус вытяжки в комплекте с устройствами управления, освещением, фильтрами
9	1	Переходный фланец \varnothing 150-120 мм

Об.	Кол.	Установочные компоненты
12a	8	Винты

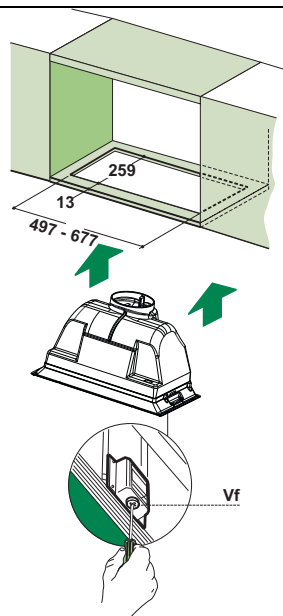
Кол.	Документация
1	Руководство по эксплуатации



УСТАНОВКА

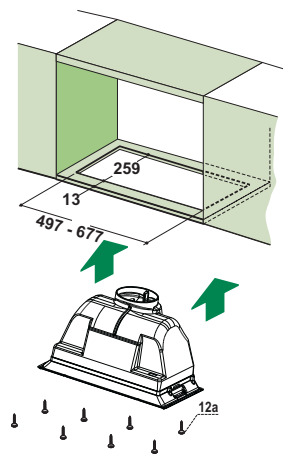
КРЕПЛЕНИЕ ЗАЩЕЛКАМИ

- Вытяжка может быть закреплена прямо к нижней стороне полок боковыми опорами с защелками.
- Сделать, как показано, пазы на нижней стороне полки.
- Вставить вытяжку и защелкнуть боковые опоры на защелках.
- Окончательно закрепить вытяжку винтами **Vf**, находящимися под прибором.



КРЕПЛЕНИЕ ЗАЩЕЛКАМИ

- Вытяжка может быть закреплена прямо к нижней стороне полок (минимум 650 мм от плиты) боковыми опорами с защелками.
- Сделать, как показано, пазы на нижней стороне полки.
- Закрепить входящими в комплект 8 винтами **12a**.

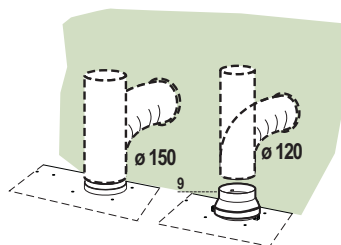


Соединения

ВЫПУСК ВОЗДУХА ИЗ ВСАСЫВАЮЩЕЙ ВЫТЯЖКИ

Для установки всасывающей вытяжки соединить ее с выпускной трубой жесткой или гибкой трубкой диаметром 150 или 120 мм, тип которой может выбрать монтажник.

- Для соединения трубкой \varnothing 120 мм вставить переходный фланец **9** в выпускное отверстие корпуса вытяжки.
- Закрепить трубку соответствующими трубными зажимами. Необходимый крепежный материал не входит в комплект.
- Вынуть фильтры от запахов на активном угле.



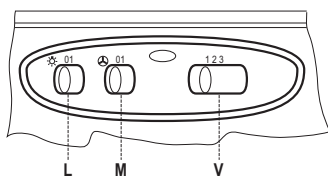
ВЫПУСК ВОЗДУХА ИЗ ФИЛЬТРУЮЩЕЙ ВЫТЯЖКИ

- Соедините фланец с выпускным отверстием в полке над вытяжкой жесткой или гибкой трубкой \varnothing 120 или 150 мм.
- Для соединения с трубкой \varnothing 120 мм вставьте переходный фланец **9** в выпускное отверстие в корпусе вытяжки.
- Закрепите трубку специальными трубными зажимами. Необходимый материал не входит в комплект поставки.
- Проверьте наличие фильтров против запахов на активированном угле.

ЭЛЕКТРИЧЕСКОЕ ПОДКЛЮЧЕНИЕ

- Соединить вытяжку с сетевым напряжением, установив двухполюсный выключатель с разведением контактов не менее 3 мм.

ЭКСПЛУАТАЦИЯ



L Освещение Включает и выключает осветительное оборудование

M Мотор Включает и выключает мотор всасывания

V Скорость Регулирует рабочую скорость:

1. Минимальная скорость - пригодна для непрерывной смены воздуха при наличии малого количества пара от готовки; отличается бесшумностью работы.

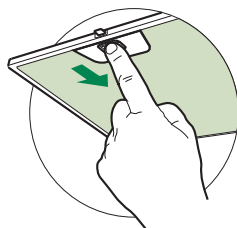
2. Средняя скорость - пригодна для наибольшей части условий эксплуатации благодаря отличному соотношению двух показателей: пропускная способность обработанного воздуха и уровень шума.

3. Максимальная скорость - пригодна для обработки наибольших испарений от готовки даже в течение длительного времени.

Противоожировые фильтры

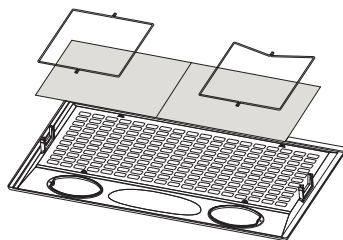
ОЧИСТКА САМОНЕСУЩИХ МЕТАЛЛИЧЕСКИХ ПРОТИВООЖИРОВЫХ ФИЛЬТРОВ

- Такие фильтры можно мыть в посудомоечной машине не реже одного раза в 2 месяца или даже чаще в случае особо интенсивного использования вытяжки.
- Вынуть фильтры по очереди, отсоединив соответствующий крепеж.
- Помыть фильтры, следя за тем, чтобы ни не сгибались, и просушить их, прежде чем поставить на место.
- Установить фильтры так, чтобы ручка была повернута наружу, где она видна.



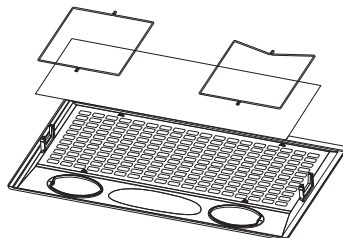
ОЧИСТКА МНОГОСЛОЙНЫХ МЕТАЛЛИЧЕСКИХ ПРОТИВООЖИРОВЫХ ФИЛЬТРОВ

- Такие фильтры можно мыть в посудомоечной машине не реже одного раза в 2 месяца или даже чаще в случае особо интенсивного использования вытяжки.
- Отсоединить опорную решетку фильтров боковыми скользящими ручками.
- Снять проволочные фиксаторы фильтров.
- Вынуть, помыть и просушить фильтры, прежде чем поставить их на место.
- Установить фильтры на опорную решетку, закрепить их проволочными фиксаторами и закрыть решетку.



ЗАМЕНА ПРОТИВООЖИРОВОГО СИНТЕТИЧЕСКОГО ФИЛЬТРА

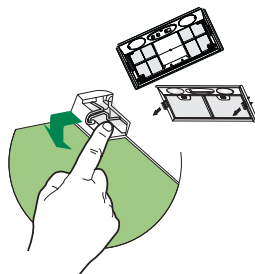
- Такой фильтр нельзя мыть, его следует менять в среднем раз в 2 месяца или даже чаще в случае особо интенсивного использования вытяжки.
- Отсоединить рамку фильтра боковыми скользящими ручками.
- Снять проволочный фиксатор фильтра.
- Вынуть насыщенный синтетический фильтр.
- Закрепить новый синтетический фильтр проволочным фиксатором и закрыть рамку фильтра.



Фильтр против запахов (фильтрующая вытяжка)

ЗАМЕНА УГОЛЬНОГО ФИЛЬТРА

- Этот фильтр не допускает мойки и не используется повторно; он должен заменяться каждые 4 месяца или же чаще в случае очень интенсивного режима пользования вытяжкой.
- Снимите опору фильтров, потянув книзу расположенные по бокам круглые ручки.
- Снимите исчерпавший свой ресурс угольный фильтр, предотвращающий запахи, освободив его из соответствующих держателей.
- Установите новый фильтр, закрепив его держателями в своем гнезде.
- Установите на место металлические жировые фильтры.



Освещение

- Для замены светодиода обращайтесь в обслуживающий центр ("Для приобретения обращайтесь в обслуживающий центр").

UWAGI I SUGESTIE

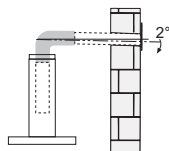
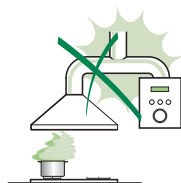
- △ Instrukcja obsługi dotyczy różnych modeli niniejszego urządzenia. Dlatego też w niektórych jej miejscach można znaleźć opisy, które nie dotyczą tego konkretnego urządzenia.

MONTAŻ

- Producent nie ponosi odpowiedzialności za ewentualne szkody spowodowane przez nieprawidłową instalację lub użytkowanie.
- Minimalna bezpieczna odległość od powierzchni gotowania do krawędzi okapu powinna wynosić co najmniej 650 mm (niektóre modele mogą zostać zainstalowane niżej; patrz odpowiedni rozdział zawierający wymiary robocze i montażowe).
- Sprawdzić, czy napięcie w sieci elektrycznej odpowiada danym umieszczonym na tabliczce znamionowej znajdującej się wewnątrz okapu.
- Dla urządzeń klasy I należy sprawdzić, czy sieć elektryczna wyposażona jest w odpowiednie uziemienie.

Podłączyć wyciąg do komina dymnego przy pomocy rury o średnicy minimalnej 120 mm. Trasa rury powinna być możliwie najkrótsza.

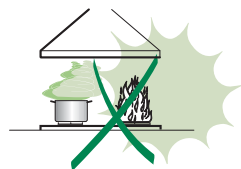
- Okapu nie należy podłączać do kanałów dymowych, przez które odprowadzane są dymy powstające na skutek spalania (na przykład z grzejników, kominów).
- Jeżeli okap używany jest w połączeniu z kuchenkami nielektrycznymi (np. gazowymi), należy zagwarantować odpowiedni poziom wentylacji lokalu tak, aby zapobiec powrotowi spalin z komina. Kuchnia musi mieć otwór wentylacyjny bezpośrednio na zewnątrz tak, aby zapewnić dopływ świeżego powietrza. Jeżeli okap używany jest w połączeniu z kuchenkami nielektrycznymi, podciśnienie w pomieszczeniu nie może przekraczać 0,04 mbar, aby zapobiec powrotowi spalin.
- Powietrze nie może być odprowadzane przez rurę elastyczną używaną do odprowadzania spalin z urządzeń zasilanych gazem lub innymi paliwami (nie używać z urządzeniami, które pobierają powietrze z pomieszczenia).
- Jeżeli kabel zasilający zostanie uszkodzony, w celu uniknięcia sytuacji zagrożenia powinien zostać wymieniony przez producenta lub wykwalifikowanych pracowników serwisu.



- Jeśli instrukcja instalacji kuchenki gazowej wskazuje na potrzebę zastosowania większej odległości niż podana powyżej, należy to wziąć pod uwagę. Należy przestrzegać wszystkich norm dotyczących odprowadzania powietrza.
- Używać wyłącznie śrub oraz osprzętu typu odpowiedniego dla danego okapu.
Ostrzeżenie: brak śrub lub elementu osprzętu zgodnych z instrukcją może być przyczyną porażenia prądem.
- Przyłączyć okap do sieci zasilającej, montując wyłącznik dwubiegunowy o otwarciu styków co najmniej 3 mm.

UŻYTKOWANIE

- Okap został zaprojektowany wyłącznie do użytku domowego, do eliminacji zapachów kuchennych.
- Okapu nie należy używać do celów innych niż te, do których jest on przeznaczony.
- Nie wolno nigdy pozostawiać wolnego ognia o dużej intensywności pod działającym okapem.
- Należy dokonać regulacji intensywności płomienia w taki sposób, aby znajdował się wyłącznie pod naczyniem do gotowania i nie wydostawał się z pod niego.
- Nie zostawiać naczyń do smażenia bez nadzoru podczas użycia: przegrzany olej może się zapalić.
- Nie zapalać potraw pod okapem: może to być przyczyną pożaru.
- Niniejsze urządzenie może być używane przez dzieci w wieku poniżej 8 lat oraz osoby niepełnosprawne fizycznie lub umysłowo oraz bez doświadczenia lub wiedzy na temat jego działania, powinni oni zostać jednak poinstruowani i skontrolowani w kwestii obsługi urządzenia przez osoby odpowiedzialne za ich bezpieczeństwo. Należy upewnić się, że dzieci nie będą bawiły się urządzeniem. Czyszczenie i konserwacja urządzenia nie powinny być wykonywane przez dzieci, chyba że są one nadzorowane.
- Niniejsze urządzenie nie może być używane przez osoby (w tym dzieci) niepełnosprawne fizycznie lub umysłowo oraz bez doświadczenia lub wiedzy na temat jego działania; użytkownicy powinni zostać poinstruowani i skontrolowani w kwestii obsługi urządzenia przez osoby odpowiedzialne za ich bezpieczeństwo.



- **„UWAGA:** części zewnętrzne mogą stać się bardzo gorące, jeżeli używane są razem z urządzeniami przeznaczonymi do gotowania”.

KONSERWACJA

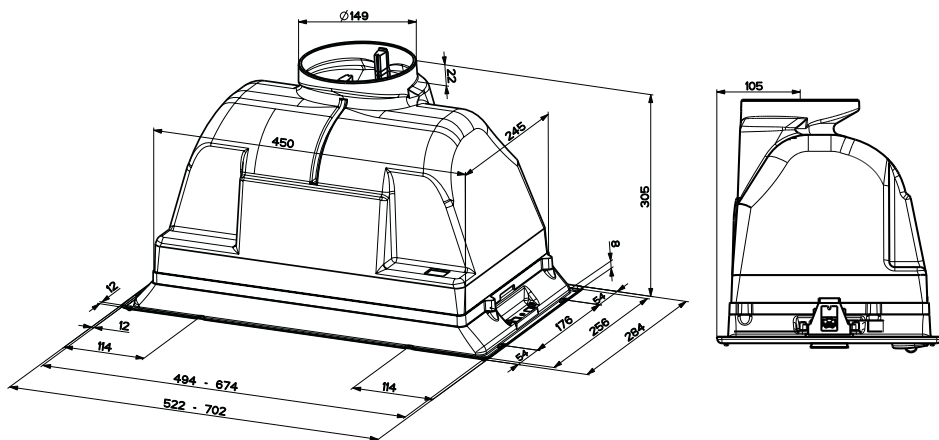
- Wyłączyć urządzenie lub odłączyć je od źródła zasilania elektrycznego przed przystąpieniem do wszelkich prac związanych z czyszczeniem i konserwacją.
- Umyć i/lub wymienić filtry po określonym czasie (zagrożenie pożarowe).
- Filtry przeciw tłuszczowe należy myć co 2 miesiące lub częściej w razie użytkowania intensywnego, można je myć w zmywarce.
- Filtry z węgla aktywnego nie są przeznaczone do mycia ani regeneracji i należy je wymieniać co około 4 miesiące użytkowania lub częściej, jeśli używane są bardzo intensywnie.
- „Istnieje ryzyko pożaru, jeżeli czyszczenie nie będzie przeprowadzane zgodnie ze wskazówkami”.
- Zaleca się czyszczenie okapu przy pomocy wilgotnej ściereczki i neutralnego płynu do mycia.



Symbol — znajdujący się na urządzeniu lub na jego opakowaniu oznacza, że nie wolno danego urządzenia wyrzucać razem ze zwykłymi odpadami domowymi. Zużyty produkt należy przekazać do centrum zbiórki odpadów, specjalizującego się w recyklingu komponentów elektrycznych i elektronicznych. Likwidując produkt w sposób właściwy, przyczyniasz się do zapobiegania ewentualnym ujemnym wpływom na środowisko naturalne oraz na zdrowie ludzi, które mogłyby powstać w wyniku niewłaściwej likwidacji. Szczegółowe informacje na temat recyklingu tego produktu można uzyskać w urzędzie miasta/ gminy, lokalnych instytucjach zajmujących się likwidacją odpadów lub w sklepie, w którym produkt został zakupiony.

WŁAŚCIWOŚCI TECHNICZNE

Wymiary

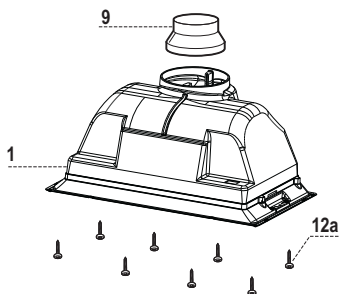


Części

L.p.	Ilość	Części okapu
1	1	Korpus okapu razem z: Włącznikami, Oświetleniem, Dmuchawą, Filtrami
9	1	Kolnierz redukujący o średnicy 150-120 mm

L.p.	Ilość	Części montażowe
12a	8	Wkręty

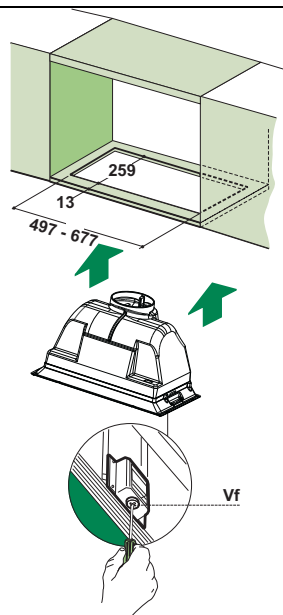
Ilość	Dokumentacja
1	Instrukcja obsługi



INSTALACJA

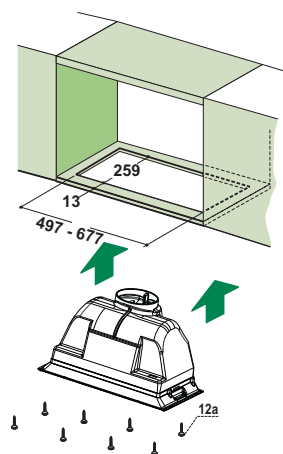
MONTAŻ Z ZACZEPAMI

- Okap może być zamocowany na dolnej powierzchni innych mebli wiszących z zaczepami zwalnianymi.
- Tak jak to pokazano poniżej, wykonać mocowanie na dolnej powierzchni wiszącego mebla.
- Wsunąć okap aż do zamocowania na zaczepach.
- Przy pomocy śrub **Vf** od spodu ostatecznie zablokować okap.



MONTAŻ NA ŚRUBACH

- Okap może być zamontowane bezpośrednio na dolnej części elementów ściennych (650 mm min. Nad płytą).
- Wywiercić otwór w podłodze dolnej części obudowy, jak pokazano.
- Przykręcić przy pomocy 8 śrub **12a** znajdujących się w zestawie.

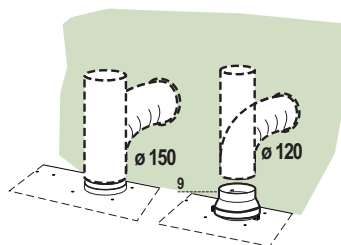


Podłączenia

WYLOT POWIETRZA WERSJA Z WYCIĄGIEM

Aby zainstalować okap w wersji z wyciągiem, należy go podłączyć do rury wylotowej za pomocą sztywnej lub giętkiej rury $\varnothing 150$ lub 120 mm; wyboru rury dokonuje monter.

- Do podłączenia z rurą $\varnothing 120$ mm założyć kołnierz redukcyjny **9** na wylot w korpusie okapu.
- Zamocować rurę przy pomocy odpowiednich opasek. Konieczne materiały nie znajdują się w zestawie.
- Wyjąć ewentualne węglowe filtry antyzapachowe.

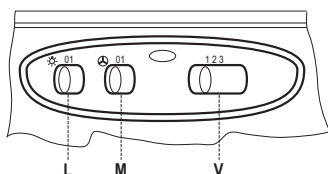


WYLOT POWIETRZA - WERSJA Z FILTREM

- Podłączyć wyjście okapu z górną częścią szafki przy pomocy rury sztywnej $\varnothing 150 - 120$ mm, wybór pozostaje po stronie instalatora.
- Do połączenia z rurą, $\varnothing 120$ mm założyć kołnierz redukcyjny **9** na wylot w korpusie okapu.
- Zamocować rurę z odpowiednimi opaskami. Konieczne materiały nie znajdują się w zestawie.
- Upewnić się, czy są założone węglowe filtry zapachowe.

PODŁĄCZENIE ELEKTRYCZNE

- Przyłączyć okap do sieci zasilającej, montując wyłącznik dwubiegunowy o otwarciu styków przynajmniej 3 mm.



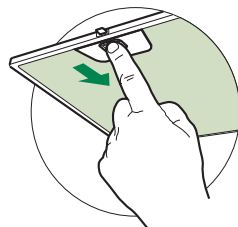
Panel sterowania

L	Oświetlenie	Włącza i wyłącza oświetlenie
M	Silnik	Włącza i wyłącza silnik okapu
V	Prędkość	Pozwala na wybranie prędkości pracy wentylatora <ol style="list-style-type: none">1.Prędkość niska, przewidziana do stałej i cichej wentylacji kuchni przy niewielkiej ilości oparów.2.Prędkość średnia, właściwa dla większości panujących podczas gotowania warunków, zapewniająca optymalny stosunek poziomu wentylacji w stosunku do głośności pracy.3.Prędkość maksymalna, zalecana do usuwania znacznych ilości oparów, również przez dłuższe okresy czasu.

Filtry tłuszczowe

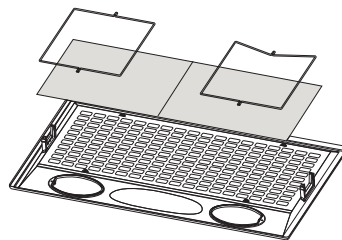
CZYSZCZENIE METALOWYCH, SAMONOŚNYCH FILTRÓW TŁUSZCZOWYCH

- Filtry należy czyścić co 2 miesiące użytkowania, bądź częściej w przypadku intensywnego używania. Możliwe jest czyszczenie ich w zmywarce.
- Należy zdejmować filtry po kolei, przesuując ich uchwyty w kierunku tyłu, jednocześnie pociągając ku dołowi.
- Unikać zaginania filtrów podczas mycia. Przed ponownym montażem wewnątrz okapu, upewnić się, czy są całkowicie suche.
- Wkładając filtry z powrotem do okapu należy zwrócić uwagę, aby zostały poprawnie zamontowane uchwytem do zewnątrz.



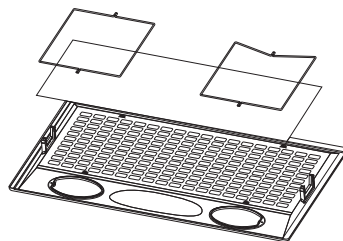
CZYSZCZENIE FILTRA METALLIC MULTI-LAYER

- Filtry należy czyścić co 2 miesiące użytkowania, bądź częściej w przypadku intensywnego używania. Możliwe jest czyszczenie ich w zmywarce.
- Odpiąć siatkę za pomocą specjalnego uchwyty Side filtra uchwytów.
- Usunąć watek Fermiego filtrów.
- Unikać zaginania filtrów podczas mycia. Przed ponownym montażem wewnątrz okapu, upewnić się, czy są całkowicie suche.
- Wymienić kratkę uchwyt i naprawić je z uchwytów stalowych i zamknąć uchwyt grill.



SYNTETYCZNY SMAR WYMIANY FILTRA

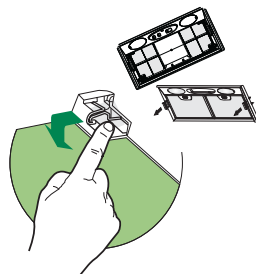
- Czy nie jest zmywalna i nie mogą być regenerowane, należy wymieniać co 2 miesiące pracy, lub częściej do użycia w ciężkich.
- Odpiąć siatkę za pomocą specjalnego uchwyty Side filtra uchwytów.
- Usunąć watek Fermiego filtrów.
- Wymień filtr nasyconymi syntetycznymi.
- Załóż nowy filtr z filtrem syntetycznym przystanku wiatku i zamknąć ramkę filtra uchwyt.



Filtr węglowy (tryb recykulacji)

WYMIANA FILTRA WĘGLOWEGO

- Tego filtra nie można myć ani regenerować. Należy go wymieniać mniej więcej co 4 miesiące użytkowania lub częściej w przypadku intensywnego używania.
- Wymontować wspornik filtrów poprzez pociągnięcie dźwigni bocznych.
- Wyjąć nasycony filtr węglowy poprzez zwolnienie blokad.
- Włożyć nowy filtr i zamontować w odpowiednim położeniu.
- Zamontować ponownie metalowe filtry tłuszczowe.



Oświetlenie

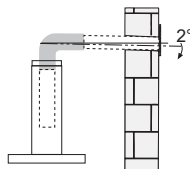
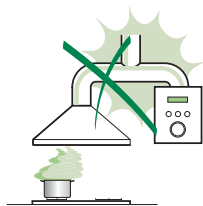
- W celu wymiany diody należy skontaktować się z technicznym działem Obsługi Klienta („W celu nabycia diody należy skontaktować się z technicznym działem Obsługi Klienta”).

PATARIMAI IR NUORODOS

△ Naudojimo instrukcijos taikomos keliems šio prietaiso variantams. Taigi galite rasti aprašytas tokias savybes, kurios nebūdingos konkrečiam jūsų prietaisui.

MONTAVIMAS

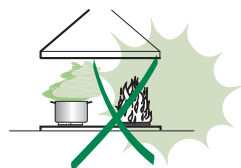
- Gamintojas nebus atsakingas už jokią žalą, atsiradusią netaisyklingai arba netinkamai sumontavus prietaisą.
- Mažiausias saugus atstumas tarp viryklės viršaus ir rinktuvo gaubto yra 650 mm (kai kurie modeliai gali būti montuojami žemiau, žr. paragrafus apie atstumus ir montavimą).
- Patikrinkite, ar tinklo įtampa atitinka įtampą, nurodytą ant techninių duomenų lentelės, esančios gaubto viduje.
- Patikrinkite, ar I klasės prietaisai yra tinkamai įžeminti. Rinktuvą prijunkite prie ventiliacijos kanalo, naudokite ne mažesnio kaip 120 mm skersmens vamzdį. Atstumas nuo garų rinktuvo iki ventiliacijos kanalo turėtų būti kuo trumpesnis.
- Garų rinktuvo neįjunkite prie dūmtakių, per kuriuos šalinami degimo metu susidarę dūmai (boilerių, židinių ir t. t.).
- Jei rinktuvas yra naudojamas ne su elektros įrenginiais (pvz., dujų degikliais), kambaryje turi būti įrengta tinkama ventiliacija, kad išmetamosios dujos nepatektų atgal į patalpą. Tarp virtuvės ir lauko turi būti tiesioginė orlaidė, kad į patalpą galėtų patekti gryno oro. Kai gartraukis yra naudojamas su įrenginiais, kuriems reikalinga kitokia energijos rūšis (ne elektra), neigiamas slėgis patalpoje neturi viršyti 0,04 mbar – taip bus užtikrinta, kad gartraukis nestums garų į patalpą.
- Oras turi būti šalinamas į dūmtakį, kuris naudojamas išmetamoms dujoms iš degančių dujų ar kitokio kuro įrenginių šalinti (netaikoma įrenginiams, kurie nukreipia orą atgal į patalpą).
- Jei pažeidžiamas elektros kabelis, jį turi pakeisti gamintojas arba techninės priežiūros skyrius, kad būtų išvengta bet kokių pavojų.



- Jei pagal dujų degiklio įrengimo instrukcijas nurodomas didesnis atstumas, į tai turi būti atsižvelgta. Tai pat reikia laikytis nurodymų, kurie reguliuoja oro išmetimą.
- Gartraukiui tvirtinti naudokite tik sraigtus ir mažas dalis.
Įspėjimas! Jei sraigtai ar tvirtinimo priemonės nebus montuojami pagal šias instrukcijas, tai gali sukelti elektros saugumo pavojų.
- Prijunkite gaubtą į elektros tinklą, naudodami dvipolį jungiklį, tarpas tarp kontaktų turi būti ne mažesnis nei 3 mm.

NAUDOJIMAS

- Garų rinktuvas buvo sukurtas naudoti tik namuose virtuvės kvapams šalinti.
- Rinktuvo niekada nenaudokite kitiems tikslams, kurie nenumatyti instrukcijoje.
- Garų rinktuvui veikiant, po juo niekada nepalikite didelės atviros ugnies.
- Sureguliuokite liepsnos intensyvumą taip, kad liepsna būtų nukreipta į keptuvės apačią, ji negali apimti šonų.
- Naudodami gilią keptuvę, turite būti atidūs: perkaitęs aliejus gali užsiliepsnoti.
- Po garų surinktuvo negaminkite patiekalų, kuriuos prieš patiekimą ant stalo užpila spiritu arba konjaku ir uždega; yra gaisro pavojus.
- Šį prietaisą gali naudoti 8 metų ir vyresni vaikai bei asmenys, turintys fizinių, jutiminių ar protinių gebėjimų sutrikimų, taip pat asmenys, nemokėję ir nežinoję, kaip elgtis su prietaisu, jei tokie asmenys yra prižiūrimi, buvo apmokyti, kaip saugiai su juo elgtis, ir supranta esamą pavojų. Vaikams negalima žaisti su prietaisu. Vaikams valymo ir priežiūros darbų atlikti be priežiūros negalima.
- Šis prietaisas neskirtas naudoti asmenims (įskaitant vaikus), kurių fiziniai, jutiminiai ar protiniai gebėjimai yra sutrikę, taip pat asmenims, nemokantiems ir nežinantiems, kaip elgtis su prietaisu, išskyrus atvejus, kai tokius asmenis prižiūri arba moko už jų saugumą atsakingas žmogus.




- **ATSARGIAI!** Jei viryklės naudojamos, rankomis paliečiamos dalys gali būti karštos.

PRIEŽIŪRA

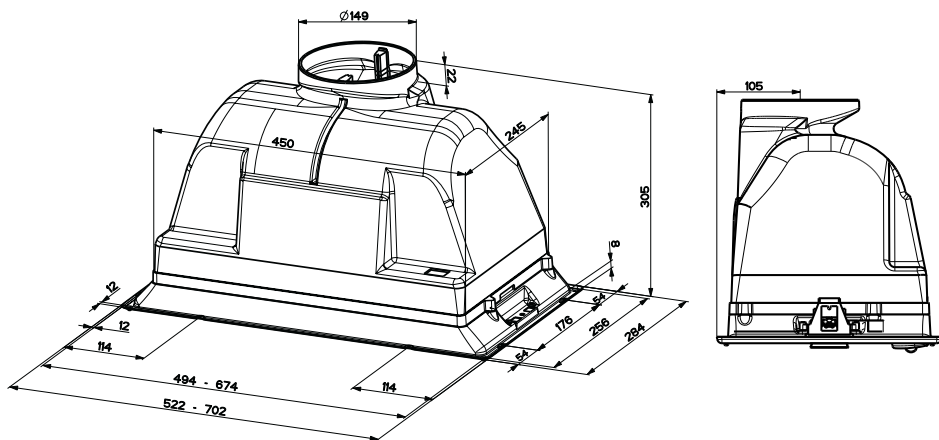
- Prieš atlikdami bet kokius priežiūros darbus, prietaisą išjunkite arba ištraukite kištuką iš elektros tinklo.
- Po nurodyto laiko išvalykite ir (arba) pakeiskite filtrus (dėl gaisro pavojaus).
- Riebalų filtrai turi būti valomi kas 2 darbo mėnesius arba dažniau, jei viryklė ir rinktuvas naudojami labai intensyviai; filtrus galima plauti indaplove.
- Aktyvuotos anglies filtras yra neplaunamas ir antrą kartą nenaudojamas, turi būti pakeistas apytiksliai kas 4 darbo mėnesius arba dažniau, jei viryklė ir garų surinktuvas naudojami intensyviai.
- Neatlikus numatyto valymo, gali kilti gaisro pavojus.
- Rinktuvą valykite drėgnu skudurėliu, naudodami neutralų skystą ploviklį.



Ant gaminio arba jo pakuotės esantis simbolis  nurodo, kad šis prietaisas nepriskiriamas prie įprastų buitinių atliekų. Prietaisas turi būti perduotas į reikiamą surinkimo punktą, užsiimančią elektros ir elektroninės įrangos perdirbimu. Tinkamai sunaikindami šį gaminį, aplinką ir žmogaus sveikatą apsaugosite nuo galimų neigiamų pasekmių, kurių gali atsirasti dėl netinkamo šio gaminio utilizavimo. Norėdami gauti daugiau informacijos apie šio gaminio utilizavimą, kreipkitės į vietines miesto institucijas, savo buitinių atliekų tvarkymo tarnybą arba parduotuvę, kurioje prietaisą nusipirkote.

PRIETAISO APRAŠYMAS

Kliūtis



Sudamosios dalys

Nuor. Kiekis Gaminio sudamosios dalys

1	1	Gaubto korpusas su: valdymo elementais, lempute, pūstuvu, filtrais
---	---	--

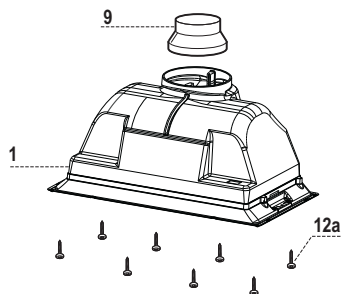
9	1	Ø 150–120 mm redukcinė jungė
---	---	------------------------------

Nuor. Kiekis Montavimo sudamosios dalys

12a	8	Sraigčiai
-----	---	-----------

Kiekis Dokumentacija

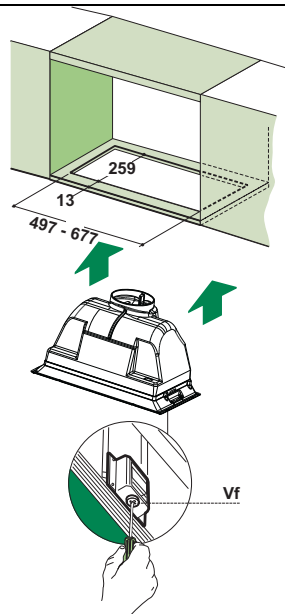
1	Instrukcijos vadovas
---	----------------------



MONTAVIMAS

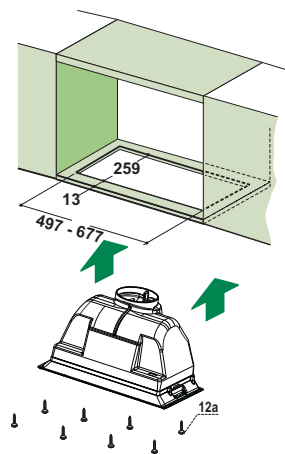
MONTAVIMAS IR PRITVIRTINIMAS SU FIKSACIJA

- Gartraukis gali būti įtaisytas tiesiogiai po spintelių apatinės dalies šoninių laikiklių pagalba.
- Įstatyti apatinėje spintelės dalyje kaip aprašyta.
- Įstumti gartraukį iki fiksacijos ant šoninių laikiklių.
- Galutinai pritvirtinti **Vf** varžtų pagalba prisukant iš apačios.



SRAIGTŲ DERINIMAS

- Gartraukis gali būti montuojamas tiesiogiai ant sienos apatinio paviršiaus (minimaliai 650 mm virš degiklio).
- Padarykite tvirtinimo angą sienos apatiniame paviršiuje, kaip parodyta.
- Pritvirtinkite, naudodami 8 pateiktus **12a** sraigtus.

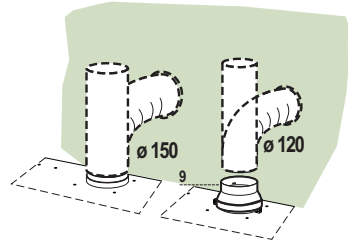


Pajungimas

ORO IŠĖJIMAS TRAUKIMO BŪDU

Norint instaliuoti traukimo versiją pajunkite gartraukį prie išeinamojo kietojo arba lankstaus 150 arba 120 mm diametro vamzdžio pagal jūsų pasirinkimą.

- Norint prijungti su 120 mm diametro vamzdžiu įveskite reduktorių 9 į dūmtraukio korpuso išeią.
- Pritvirtinti vamzdį su specialiais prisukimo instrumentais. Šie instrumentai nėra įtraukti į komplektą.
- Išimti kvapą sutraukiančius anglies filtrus.



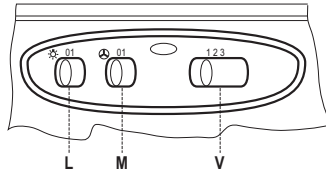
RECIRKULIACINĖS VERSIJOS ORO IŠLEIDIMO ANGA

- Prijunkite jungę prie oro išleidimo angos ant lentynos virš gartraukio, naudodami lankstų arba standų vamzdį (ø 120 ar 150 mm).
- Norėdami sumontuoti ø 120 mm oro šalinimo jungtį, pridėkite redukcinę jungę 9 prie gaubto korpuso išėjimo angos.
- Pritvirtinkite vamzdį į reikiamą padėtį, naudodami tinkamus vamzdžio tvirtinimus (nepateikiami).
- Įsitikinkite, ar aktyvintosios anglies filtrai buvo įdėti.

ELEKTROS JUNGTIS

- Gaubtą prie elektros tinklo prijunkite naudodami dvipolį jungiklį, tarp kontaktų turi būti bent 3 mm tarpas.

NAUDOJIMAS



L Apšvietimas Įjungia ir išjungia apšvietimą

M Variklis Įjungia ir išjungia gartraukio variklį

V Greitis Nustato gartraukio darbinį greitį:

1. Mažas greitis, naudojamas nuolatiniam ir tyliam oro pakeitimui esant nedideliam garų kiekiui.

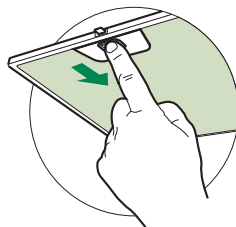
2. Vidutinis greitis, tinkamas daugumai darbo sąlygų, užtikrina tinkamą ventiliuojamo oro srauto / triukšmo santykį.

3. Maksimalus greitis, naudojamas garams, susikaupusiems per ilgesnį laiko tarpą, šalinti.

Riebalų filtrai

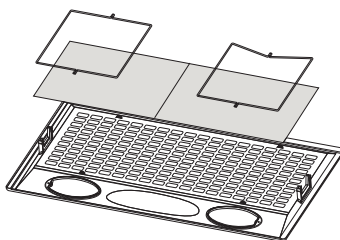
METALINIŲ AUTONOMINIŲ RIEBALŲ FILTRŲ VALYMAS

- Filtrai turi būti valomi kas du darbo mėnesius arba dažniau, jei viryklė ir rinktuvas naudojami labai intensyviai; filtrus galima plauti indaplove.
- Išimkite filtrus po vieną, atjungę atitinkamus tvirtinimo elementus.
- Filtrus išplaukite, jų nelankstykite. Prieš vėl juos įdėdami, išdžiovinkite.
- Įdėdami filtrus, pasirūpinkite, kad rankenėlė būtų matoma išorėje.



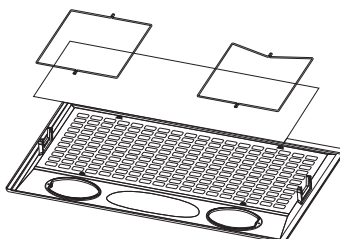
DAUGIASLUOKSNIŲ METALINIŲ RIEBALŲ FILTRŲ VALYMAS

- Filtrai turi būti valomi kas du darbo mėnesius arba dažniau, jei viryklė ir rinktuvas naudojami labai intensyviai; filtrus galima plauti indaplove.
 - Atlaisvinkite filtrą laikančias groteles, naudodami užpakalines slenkančias rankenėles.
- Nuimkite filtrą laikančius spaustukus.
- Išimkite ir išplaukite filtrus. Prieš vėl juos įdėdami, išdžiovinkite.
- Vėl uždėkite filtrus ant grotelių, įtvirtinkite juos į savo padėtį, naudodami filtrą tvirtinančius spaustukus, ir uždarykite filtrą laikančias groteles.



SINTETINIŲ RIEBALŲ FILTRŲ KEITIMAS

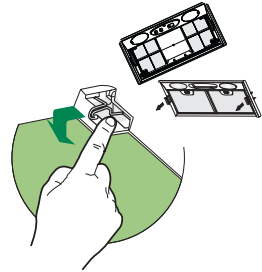
- Šis filtras yra neplaunamas ir antrą kartą nenaudojamas, turi būti pakeistas apytiksliai kas du darbo mėnesius arba dažniau, jei viryklė ir garų surinktuvas naudojami intensyviai.
- Atpalaiduokite filtrą laikantį rėmą, naudodami užpakalines slenkančias rankenėles.
- Nuimkite filtrą laikančius spaustukus.
- Pakeiskite prisotintą sintetinį filtrą.
- Užfiksuokite sintetinį filtrą, naudodami laikančius spaustukus, ir uždarykite filtro laikiklio rėmą.



Aktyvintosios anglies filtras (recirkuliacinė versija)

AKTYVINTOSIOS ANGLIES KVAPŲ FILTRO KEITIMAS

- Filto negalima naudoti pakartotinai arba plauti. Jis turi būti keičiamas bent kartą kas 4 mėnesius arba dažniau, jei gartraukis naudojamas ypač intensyviai.
- Nuimkite filtro atramą šonines svirtes pastumdami į apačią.
- Išimkite panaudotą anglies pluošto filtrą, atleisdami fiksuojamuosius kabliukus.
- Įdėkite naują filtrą ir pritvirtinkite jį į reikiamą padėtį.
- Metalinius riebalų filtrus sudėkite į jų vietas.



Apšvietimo skyrius

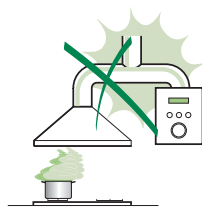
- Dėl pakeitimo kreipkitės į techninius darbuotojus (Norėdami nusipirkti, kreipkitės į techninius darbuotojus).

IETEIKUMI UN PRIEKŠLIKUMI

△ Lietošanas norādījumi attiecas uz vairākām šīs ierīces versijām. Tādējādi iespējams, ka atradīsiet atsevišķas funkcijas, kas nepiemīt konkrētajai ierīcei.

UZSTĀDĪŠANA

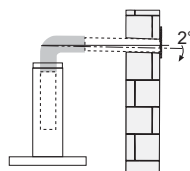
- Izgatavotājs neuzņemas atbildību par bojājumiem, kas radušies nepareizas uzstādīšanas rezultātā.
- Minimālais drošais attālums starp plīts virsmu un tvaiku nosūcēju ir 650 mm (dažus modeļus var uzstādīt zemāk, skatiet sadaļu par darba izmēriem un uzstādīšanu).
- Pārbaudiet vai strāva mājas elektrotīklā atbilst tehnisko datu plāksnītē norādītajā, kas piestiprināta nosūcēja iekšpusē.



- 1. klases ierīces gadījumā pārbaudiet, vai mājas elektrotīkls nodrošina pareizu zemējumu.

Pievienojiet nosūcēju izvades plūsmai ar cauruli 120 mm diametrā. Plūsmas ceļam jābūt pēc iespējas īsākam.

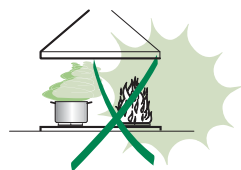
- Nepievienojiet nosūcēju izplūdes cauruļvadiem, kas izvada sadegšanas atlikuma produktus (boileri, kamīni utt.).
- Ja nosūcējs tiek izmantots kopā ar neelektriskām ierīcēm (piem., gāzes plītim), telpā jānodrošina pietiekama ventilācija, lai nepieļautu izvadāmi gāzu plūšanu atpakaļ. Virtuvei jābūt aprīkotai ar atveri, pa kuru var ieplūst āra gaiss. Ja tvaika nosūcējs uzstādīts savienojumā ar neelektriskā ierīcēm, telpas negatīvais spiediens nedrīkst pārsniegt 0,04 mbar, lai nepieļautu garaiņu ieplūšanu atpakaļ telpā.
- Gaisu nedrīkst novadīt dūmvadā, kas tiek izmantots gāzes vai citu kurināmā dedzināšanas iekārtu izplūstošajām gāzēm (nav piemērojams iekārtām, kas gaisu telpā tikai atbrīvo).
- Gadījumā, ja bojāts strāvas padeves kabelis, to jānomaina izgatavotāja vai tehniskās apkalpošanas dienesta pārstāvim, lai nepieļautu nekādus riskus.



- Ja gāzes plīts uzstādīšanas instrukcijās norādīts lielāks attālums, nekā noteikts iepriekš, tad tas ir jāņem vērā. Jāizpilda noteikumi, kas saistīti ar gaisa atbrīvošanu.
- Tvaika nosūcēja atbalstam izmantot tikai skrūves un mazās sastāvdaļas.
Brīdinājums: Ja skrūvju vai stiprinājuma ierīces uzstādīšanā nav ievērotas šīs instrukcijas, tad var rasties elektriskās strāvas trieciena riski.
- Pievienojiet elektrotīklam ar divu polu slēdža palīdzību, kam saskares atstarpe ir vismaz 3 mm.

IZMANTOŠANA

- Tvaika nosūcējs ir izstrādāts ekskluzīvi lietošanai mājāsaimniecībā, lai novērstu virtuves smakas.
- Nekad nelietot tvaika nosūcēju tādiem mērķiem, kādiem to nav paredzēts lietot.
- Nekad zem funkcionējoša tvaika nosūcēja neatstāt lielas atklātas liesmas.
- Noregulēt liesmas intensitāti tikai tieši zem pannas, pārļiecinoties, ka liesma atrodas arī ārpus pannas malām.
- Dzīlās tauku cepšanas ierīces lietošanas laikā ir nepārtraukti jānovēro: pārkarsēta eļļa var liesmās sadegt.
- Neuzstādīt zem tvaika nosūcēja gabarītiem; aizdegšanās risks.
- Šo ierīci lietot drīkst 8 gadus veci un vecāki bērni, kā arī personas ar ierobežotām fiziskām, sensoriskām vai garīgām spējām, vai personas, kam nav pieredzes un zināšanu, ja tām ir nodrošināta uzraudzība vai instrukcijas, kas saistītas ar drošu ierīces lietošanu un ietvertu bīstamības risku izpratni. Bērni nedrīkst spēlēties ar ierīci. Tīrīšanu un ierīces kopšanu nedrīkst veikt bērni, ja tie netiek uzraudzīti.
- Šī iekārta nav paredzēta izmantošanai cilvēkiem (tai skaitā bērniem) ar samazinātām fiziskajām, jūtības vai mentālajām spējām, vai bez pieredzes un zināšanām, izņemot gadījumus, kad tiem tiek sniegtas instrukcijas par iekārtas izmantošanu vai nodrošināta uzraudzība no tādas personas puses, kas atbild par viņu drošību.




- “ **UZMANĪBU**: Atklātās detaļas gatavošanas iekārtu izmantošanas laikā var kļūt karstas.”

APKOPE

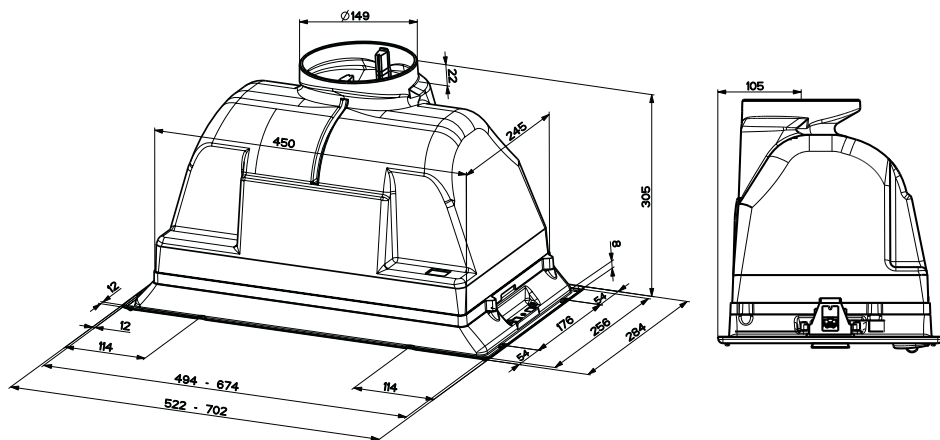
- Pirms jebkādu apkopes darbu veikšanas atslēdziet ierīci no elektrotīkla.
- Tīriet un/vai mainiet filtrus pēc noteikta laika perioda (aizdegšanās briesmas).
- Tauku filtri jātīra ik pēc 2 darbības mēnešiem vai biežāk, ja ierīce tiek intensīvi lietota, filtrus var mazgāt trauku mazgājamajā mašīnā.
- Aktīvās ogles filtrs nav mazgājams un nav atjaunojams, to jāmaina apmēram pēc 4 mēnešu darbības vai biežāk, ja ierīce tiek izmantota intensīvi.
- Nespēja veikt tīrīšanu, kā norādīts var izraisīt ugunsbīstamību.
- Nosūcēju tīriet ar mitru lupatiņu un neitrālu šķidru mazgāšanas līdzekli.



Simbols  uz izstrādājuma un tam pievienotajos dokumentos nozīmē, ka šo ierīci nedrīkst izmest kopā ar parastiem sadzīves atkritumiem. Tā jānodod elektrisko vai elektronisko preču savākšanas punktā, kur tos pieņem pārstrādei. Nodrošinot šī izstrādājuma pareizu utilizāciju, Jūs palīdziet novērst potenciāli negatīvu ietekmi uz vidi un cilvēku veselību, kas tomēr var notikt, ja neievērosiet šī izstrādājuma utilizācijas noteikumus. Lai iegūtu papildinformāciju par šī produkta pārstrādi, sazinieties ar savu pašvaldību, vietējo atkritumu savākšanas dienestu vai veikalu, kurā iegādājāties šo produktu.

TEHNISKIE DATI

Izmēri



Sastāvdaļas

Ats. Daudz. Izstrādājuma sastāvdaļas

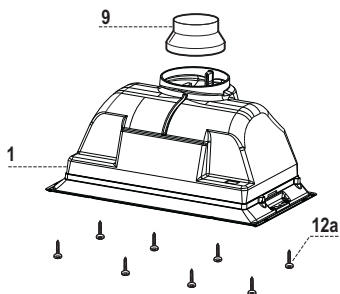
- | | | |
|---|---|--|
| 1 | 1 | Tvaiku nosūcēja korpuss, komplektā ar: vadības elementiem, apgaismojumu, ventilatoru, filtriem |
| 9 | 1 | Sašaurināšanas uzdeva $\varnothing 150-120$ mm |

Ats. Daudz. Uztādīšanas sastāvdaļas

- | | | |
|-----|---|---------|
| 12a | 8 | Skrūves |
|-----|---|---------|

Daudz. Dokumentācija

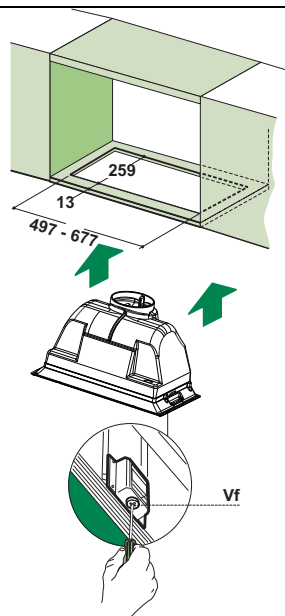
- | | |
|---|---------------------|
| 1 | Lietošanas pamācība |
|---|---------------------|



UZSTĀDĪŠANA

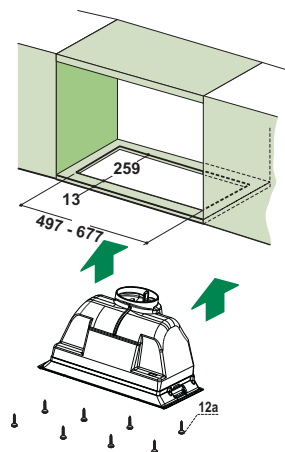
SASLĒDZAMI PIEDERUMI

- Tvaika nosūcējs var tikt uzstādīts tieši uz sienas iekārtu apakšējās virsmas, izmantojot saslēdzamus sānu atbalstus.
- Izveidot caurumu sienas apakšējā pusē, kā norādīts attēlā.
- Ievietojiet nosūcēja pārsegu, līdz sānu balsti aizcirsties.
- Fiksējiet to vietā, pievelkot skrūves **Vf** no tvaika nosūcēja apakšpusēs.



STIPRINĀJUMS AR SKRŪVĒM

- Tvaika nosūcējs var tikt uzstādīts tieši uz sienas iekārtu apakšējās virsmas (min 650 mm virs karsēšanas virsmas).
- Nogrieziet uzstādīto atvērumu sienas iekārtas apakšējā virsmā, kā norādīts.
- Nostipriniet ar 8 skrūvēm **12a**, kas iekļauti komplektā.

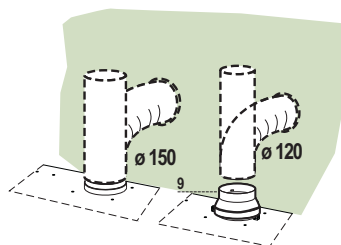


Savienojums

CAURUĻVADU VERSIJAS IZPLŪDES SISTĒMA

Uzstādot cauruļvada versiju, pievienojiet nosūcēju dūmvadam, izmantojot elastīgu vai cietu cauruli $\varnothing 150$ vai 120 mm, izvēli atstājiet uzstādītāja ziņā.

- Lai uzstādītu $\varnothing 120$ mm gaisa izplūdes savienojumu, ievietojiet samazinātāja uzstavu **9** tvaika nosūcēja korpusa izvadē.
- Fiksējiet cauruli ar atbilstošām caurules skavām (nav ietverti).
- Izņemiet iespējamās aktivētās ogles filtras.



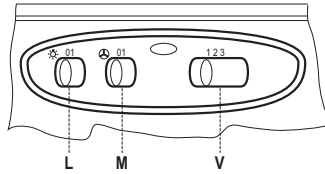
GAISA IZPLŪDES IERĪCES RECIRKULĀCIJAS VERSIJA

- Savienojiet uzstavu ar izplūdi plauktā virs nosūcēja ar elastīgu vai stingu ($\varnothing 120$ vai 150 mm) cauruli.
- Lai uzstādītu $\varnothing 120$ mm gaisa izplūdes savienojumu, ievietojiet sašaurināšanas uzstavu **9** tvaika nosūcēja korpusa izvadē.
- Fiksējiet cauruli ar atbilstošām caurules skavām (nav ietverti).
- Pārlicinieties, ka aktivētās ogles filtri ir uzstādīti.

ELEKTRISKAIS SAVIENOJUMS

- Pievienojiet elektrotīklam ar divu polu slēdža palīdzību, kam saskares atstarpe ir vismaz 3 mm.

IZMANTOŠANA



L Apgaismojums Ieslēdz un izslēdz apgaismojuma sistēmu.

M Motors Ieslēdz un izslēdz sūkšanas motoru.

V Ātrums Iestata atsūcēja darba ātrumu:

1. Mazs ātrums, tiek izmantots nepārtrauktai un klusai gaisa cirkulācija, ja gatavošanas laikā rodas nedaudz izgarojumu.

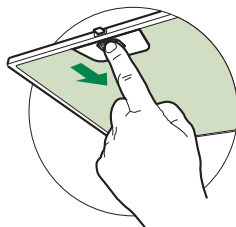
2. Vidējs ātrums, piemērots lielākajai daļai gadījumu, tas optimāli apstrādā gaisa plūsmu / nerada troksni.

3. Maksimālais ātrums, tiek izmantots spēcīgai izgarojumu izdalīšanai gatavošanas laikā, tostarp ilglaicīgi.

Tauku filtri

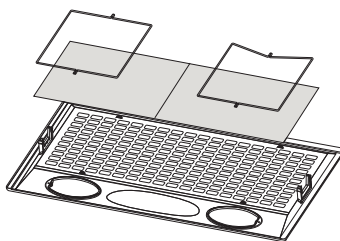
METĀLA PAŠBALSTOŠO TAUKU FILTRU TĪRĪŠANA

- Filtri jātīra ik pēc diviem darbības mēnešiem vai biežāk, ja ierīce tiek intensīvi lietota, filtrus var mazgāt trauku mazgājamajā mašīnā.
- Izņemot filtrus vienu pēc otra, pēc attiecīgo stiprināšanas elementu atvienošanas.
- Izmazgājiet filtrus, uzmanieties, lai nesalocītu. Pirms uzstādīšanas rūpīgi izžāvējiet.
- Uzstādot filtrus atpakaļ, pārlicinieties, ka rokturis ir redzams no ārpuses.



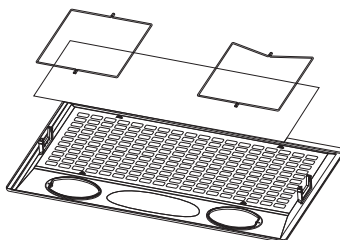
DAUDZKĀRTU METĀLA TAUKU FILTRU TĪRĪŠANA

- Filtri jātīra ik pēc diviem darbības mēnešiem vai biežāk, ja ierīce tiek intensīvi lietota, filtrus var mazgāt trauku mazgājamajā mašīnā.
- Atbrīvojot filtru, kas satur režģi, izmantojot sāniski slīdošus rokturus.
- Izņemot filtru, kas satur aptveres.
- Izņemot un mazgāt filtrus. Pirms uzstādīšanas rūpīgi izžāvējiet.
- Nomainīt filtrus uz režģa, nostiprināt tos savā vietā, izmantojot filtrus saturošās aptveres un aizvērt filtrus saturošo režģi.



SINTĒTISKĀ TAUKU FILTRA NOMAINĪŠANA

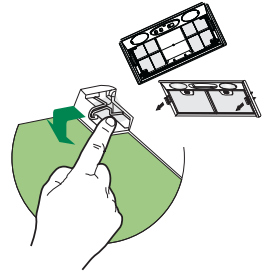
- Šie filtri nav mazgājami un nav atjaunojami, tos jāmaina apmēram pēc diviem darbības mēnešiem vai biežāk, ja ierīce tiek izmantota intensīvi.
- Atbrīvojot filtra turētāja karkasu, izmantojot sāniski slīdošus rokturus.
- Noņemot filtrus saturošās aptveres.
- Nomainīt piesātināto sintētisko filtru.
- Nostiprināt jauno sintētisko filtru, izmantojot saturošās aptveres, un aizvērt filtra turētāja karkasu.



Ogles filtrs (recirkulācijas versija)

OGLES FILTRA NOMAĪŅA

- Filtru nevar atjaunot un to nedrīkst mazgāt. Tas ir jānomaina vismaz reizi 4 mēnešos vai pat biežāk, ja tvaika nosūcēja lietošana ir īpaši intensīva.
- Noņemot filtra atbalstu, pavelkot sānu sviras lejup.
- Izņemiet piesātinātos aktivētās ogles filtrus, atlaižot fiksācijas āķus.
- Uztādiet jaunu filtru un fiksējiet pareizajā stāvoklī.
- Uztādiet metāla tauku filtrus.



Apgaismojuma vienība

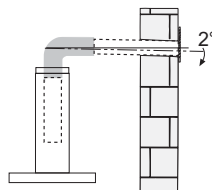
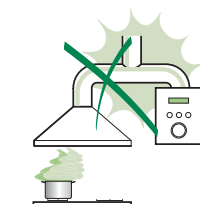
- Par nomainītu vērsties tehniskajā atbalstā ("Lai iegūtu tehniskā atbalsta kontaktinformāciju").

SOOVITUSED JA ETTEPANEKUD

- △ Kasutusjuhised kehtivad selle seadme mitmele versioonile. Seetõttu võite siit leida individuaalsete funktsioonide kirjeldusi, mis ei kehti teie spetsiifilisele seadmele.

PAIGALDAMINE

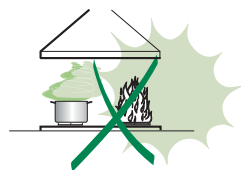
- Tootja ei vastuta mingite kahjustuste eest, mille põhjuseks on ebaõige paigaldamine.
 - Minimaalne ohutu vahemaa pliidi pinna ja pliidikummi vahel on 650 mm (mõned mudelid on paigaldatavad madalamale, palun vaadake töömõõtmete ja paigaldamise lõike).
 - Veenduge, et vooluvõrgu pinge vastaks pliidikummi sisse kinnitatud andmeplaadil toodule.
 - I klassi seadmete puhul veenduge, et majapidamistoide garanteeriks adekvaatse maanduse.
- Ühendage pliidikumm tõmbelõõriga vähemalt 120 mm läbimõõduga toru abil. Tee lõõrini peab olema võimalikult lühike.
- Ärge ühendage pliidikummi põlemisaurusid (boilerid, kaminad jne) kandvate tõmbelõõridega.
 - Kui pliidikummi kasutatakse koos mitte-elektriliste seadmetega (nt gaasipliidid), tuleb heitgaaside tagasivoolamise vältimiseks tagada ruumis piisav õhuvahetus. Köögil peab olema puhta õhu sisenemise garanteerimiseks otsene ühendus vaba õhuga. Pliidikummi kasutamisel koos seadmetega, mille energiallikaks ei ole elekter, ei tohi ruumi negatiivne rõhk ületada 0,04 mbar, et vältida aurude tagasi tõmbamist ruumi pliidikummi poolt.
 - Õhku ei tohi väljutada lõõri, mida kasutatakse gaasi või teisi kütuseid põletavate seadmete suitsu väljalaskena (ei rakendu seadmetele, mis väljutavad õhu ainult tagasi ruumi).
 - Toitekaabli kahjustuste korral tuleb ohtude vältimiseks lasta see tootja või tehnilise hoolduse osakonna poolt asendada.



- Kui gaasipliidi paigaldusjuhised määravad suurema ülaltoodud vahemaa, tuleb arvestada sellega. Täidetud peavad olema õhu väljutamisega seotud määrused.
- Kasutage pliidikummi toetamiseks ainult kruvisid ja väikesi osi.
Hoiatus: Kruvide või kinnitusseadme mitte vastavalt nendele juhistele paigaldamine võib põhjustada elektriõhusid.
- Ühendage pliidikumm võrgutoitega vähemalt 3 mm kontaktiavahega kahepooluselise lülitiga.

KASUTAMINE

- Pliidikumm on loodud eksklusiivselt koduseks kasutamiseks köögilõhnade eemaldamiseks.
- Ärge kasutage seda kunagi eesmärkidel, mille jaoks see mõeldud pole.
- Ärge jätke töötava pliidikummi alla kunagi kõrgeid avatud leeki.
- Reguleerige leekide tugevust nii, et need oleks suunatud ainult panni põhjale ega ei haaraks selle külgesid.
- Rasvas kuumutamisel tuleb seda pidevalt jälgida: ülekuumutatud õli võib põlema süttida.
- Ärge pliidikummi all flambeerige – tuleoht.
- 8-aastased ja vanemad lapsed ning isikud, kellel on piiratud füüsilised, sensoorsed või vaimsed võimed või kellel puuduvad kogemused ja teadmised seadme kasutamise kohta, võivad seda seadet kasutada, kui neid jälgitakse või juhendatakse seadme ohutul kasutamisel ning nad mõistavad sellega seotud ohtusid. Lapsed ei tohi seadmega mängida. Puhastamist ja kasutajapoolset hooldust ei tohi teostada järelevalveta lapsed.
- See seade ei ole mõeldud kasutamiseks isikute poolt (sealhulgas lapsed), kellel on piiratud füüsilised, sensoorsed või vaimsed võimed või kellel puuduvad kogemused ja teadmised seadme kasutamise kohta, välja arvatud juhul, kui neid jälgib või juhendab nende ohutuse eest vastutav isik.



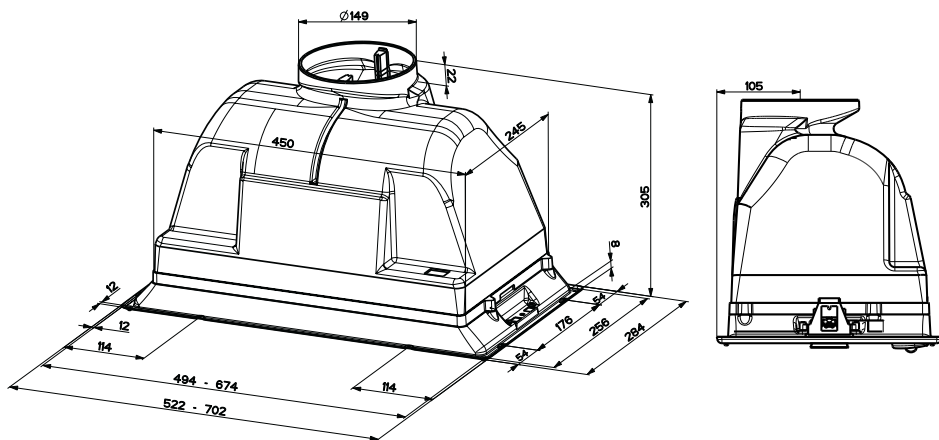
- “ **ETTEVAATUST:** Ligipääsetavad osad võivad koos toiduvalmistusseadmetega kasutamisel kuumaks minna.”.

HOOLDUS

- Enne hooldustööde teostamist lülitage seade välja või ühendage see võrgutoitest lahti.
- Määratud perioodi möödumisel puhastage või vahetage filtrid (tuleoht).
- Rasvafiltrid tuleb puhastada iga 2 kasutuskuu järel, eriti suurel kasutuskoomusel sagedamini, ning pesta nõudepesumasinas.
- Aktiivsöefilter ei ole pestav ega regenereeritav ning tuleb vahetada ligikaudu iga 4 kasutuskuu järel või eriti suurel kasutuskoomusel sagedamini.
- "Puhastamise siintoodud viisil mitte teostamise tagajärjeks on tulekahju oht."
- Puhastage pliidikummi niiske lapi ja neutraalse vedela puhastusvahendiga.



— sümbol toote või selle pakendi peal tähendab seda, et antud toodet ei saa käsitleda olmeprügina. Selle asemel tuleb see anda üle elektrilise ja elektroonilise varustuse jäätmete ümbertöötlemisega tegelevale asutusele. Toote õige kõrvaldamise tagamisega aitate te ära hoida võimalikke negatiivseid tagajärgi keskkonnale ja inimeste tervisele, mis võib vastasel juhul tekkida selle toote vale käsitlemise käigus. Täpsemat teavet selle toote ümbertöötlemise kohta saate te oma linnakantseleist, olmejäätmete kõrvaldamise teenistusest või poest, kust te selle toote ostsite.



Komponendid

Viide Kogus Toote komponendid

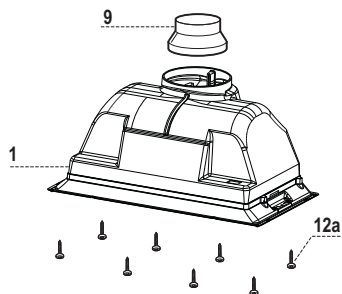
1	1	Pliidikummi korpus koos järgmisega: juhikud, valgusti, puhur, filtrid
9	1	Siirdmikäärik ø 150-120 mm

Viide Kogus Paigalduskomponendid

12a	8	Kruvid
-----	---	--------

Kogus Dokumentatsioon

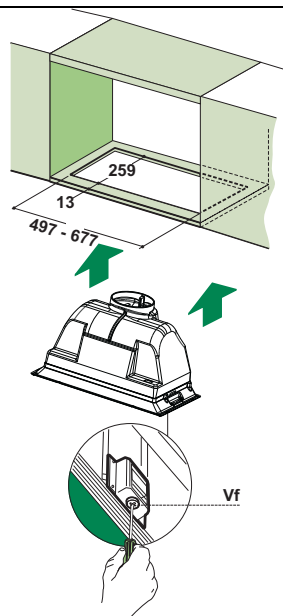
1	Kasutusjuhend
---	---------------



PAIGALDAMINE

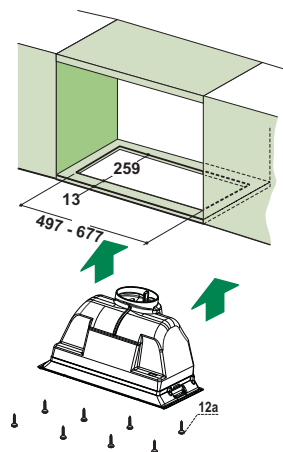
PLÖSKINNITUS

- Pliidikummi saab paigaldada otse seinaseadme põhjale, kasutades plöskinnitusega külgtugesid.
- Lõigake näidatud viisil seinaseadme alumisse pinda paigaldusava.
- Sisestage pliidikumm, kuni külgtoeid paigale klõpsatavad.
- Lukustage paigale, pinguldades pliidikummi alt kruvisid **Vf**.



KRUVIKINNITUS

- Pliidikummi saab paigaldada otse seinaseadme põhjale (min. 650 mm pliidist kõrgemale).
- Lõigake näidatud viisil seinaseadme alumisse pinda paigaldusava.
- Kinnitage kaasas oleva 8 kruviga **12a**.

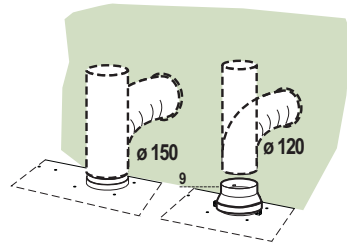


Ühendused

TORUSTIKUGA VERSIOONI ÕHUMUSÜSTEEM

Torustikuga versiooni paigaldamisel ühendage pliidikumm korstnaga painduva või jäiga \varnothing 150 või 120 mm toru abil, selle valik jääb paigaldajale.

- \varnothing 120 mm õhumuühenduse paigaldamiseks sisestage pliidikummi korpuse väljundile siirdmikäärik **9**.
- Kinnitage toru kohale piisava hulga toruklambrite abil (ei ole kaasas).
- Eemaldage võimalikud söefiltrid.



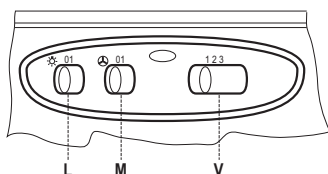
RETSIRKULATSIOONIGA VERSIOONI ÕHUVÄLJUND

- Ühendage äärik pliidikummi kohal oleval riiulil väljundiga vooliku või toru abil (\varnothing 120 või 150 mm).
- \varnothing 120 mm õhumuühenduse paigaldamiseks sisestage pliidikummi korpuse väljundile siirdmikäärik **9**.
- Kinnitage toru kohale piisava hulga toruklambrite abil (ei ole kaasas).
- Kindlustage, et aktiivsöefiltrid oleks paigaldatud.

ELEKTRIÜHENDUS

- Ühendage pliidikumm võrgutoitega vähemalt 3 mm kontaktivahega kahepooluselise lülitiga.

KASUTAMINE

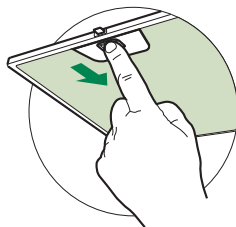


L	Valgustus	Valgustusüsteemi sisse- ja väljalülitamine
M	Mootor	Lülitab pliidikummi mootori sisse ja välja
V	Kiirus	Määrab pliidikummi töökiiruse: 1.Madal kiirus, kasutatakse pideva ja vaikse õhuvahetuse pakkumiseks kergete keetmisaurude puhul. 2.Keskmine kiirus, sobib enamikule töötingimustele optimaalse töödeldud õhuvoolu ja mürataseme suhtega. 3.Maksimaalne kiirus, kasutatakse suurimate keetmisaurude emissioonide eemaldamiseks, ka pikema aja jooksul.

Rasvafiltrid

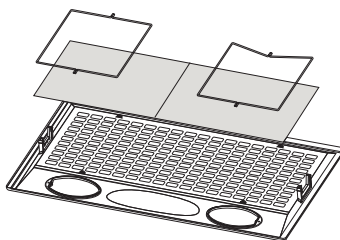
METALLIST ISESEISVATE RASVAFILTRITE PUHASTAMINE

- Filtrid tuleb puhastada iga kahe kasutuskuu järel, suurel kasutuskoormusel sagedamini, ning pesta nõudepesumasinas.
- Eemaldage filtrid ükshaaval, ühendades eelnevalt lahti vastavad kinnituselemendid.
- Peske filtrid, vältides samal ajal nende painutamist. Laske neil enne uuesti paigaldamist kuivada.
- Filtrite uuesti paigaldamisel veenduge, et käepide oleks väljast nähtaval.



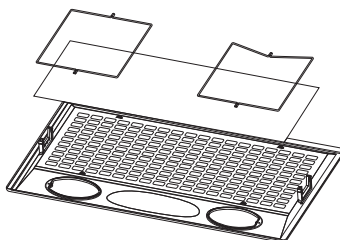
MITMEKIHILISTE RASVAFILTRITE PUHASTAMINE

- Filtrid tuleb puhastada iga kahe kasutuskuu järel, suurel kasutuskoormusel sagedamini, ning pesta nõudepesumasinas.
- Vabastage filtrihoiuvõre külgmiste liugkäepidemete abil.
- Eemaldage filtrikinnitusklambrid.
- Eemaldage ja peske filtrid. Laske neil enne uuesti paigaldamist kuivada.
- Paigaldage filtrid võrele tagasi, kinnitage need filtrikinnitusklambrite abil kohale ja sulgege filtrihoiuvõre.



SÜNTEETILISE RASVAFILTRI VAHETAMINE

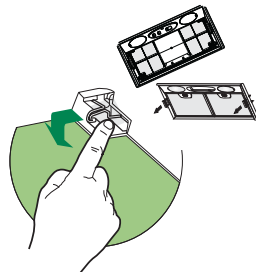
- See filter ei ole pestav ega regenereeritav ning tuleb vahetada ligikaudu iga kahe kasutuskuu järel või suurel kasutuskoormusel sagedamini.
- Vabastage filtrihoiuraam külgmiste liugkäepidemete abil.
- Eemaldage filtrikinnitusklambrid.
- Vahetage küllastunud sünteetiline filter.
- Kinnitage uus sünteetiline filter kinnitusklambrite abil ja sulgege filtrihoiuraam.



Aktiivsöefilter (Retsirkulatsiooni versioon)

AKTIIVSÖEFILTRI VAHETAMINE

- Aktiivsöefiltrit ei saa regenereerida ega pesta. See tuleb vahetada iga 4 kuu järel või pliidikummi eriti suurel kasutuskoormusel veel tihedamini.
- Eemaldage filtritugi külgmisi kange allapoole tõmmates.
- Eemaldage küllastunud aktiivsöefilter, vabastades kinnituskonksud
- Paigaldage uus filter ja kinnitage see õigesse asendisse.
- Paigaldage metallist rasvafiltrid nende kohtadele.



Valgustusseade

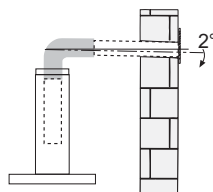
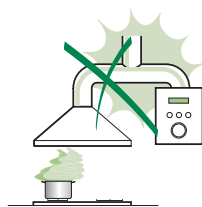
- Vahetamiseks võtke ühendust tehnilise toega ("Ostmiseks võtke ühendust tehnilise toega").

TANÁCSOK ÉS JAVASLATOK

△ A használati útmutató a készülék különböző típusaira vonatkozik. Ezért az egyes jellemzők bemutatásánál előfordulhatnak benne olyan leírások, amelyek az Ön által választott típusra nem vonatkoznak.

FELSZERELÉS

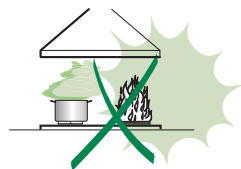
- A gyártót nem terheli felelősség a nem megfelelő üzembe helyezés vagy használat miatt bekövetkező esetleges károkért.
- A főzőfelület és a kivezetéses páraelszívó közötti biztonsági távolság minimum 650 mm (egyedülálló típusok alacsonyabban is felszerelhetők; lásd az üzemi méretekre és az üzembe helyezésre vonatkozó fejezetet).
- Ellenőrizze, hogy a hálózati feszültség megfelel-e a készülék belsejében levő adattáblán feltüntetett értékeknek.
- Az I. kategóriájú készülékeknel ellenőrizni kell, hogy az otthoni elektromos hálózat megfelelő földelést biztosít-e. Egy legalább 120 mm átmérőjű csővel csatlakoztassa a készüléket a füstelvezetőhöz. A füst útjának a lehető legrövidebbnek kell lennie.
- Tilos a készüléket az égésből származó (kazán, kandalló stb.) füstök elvezetésére szolgáló vezetékbe bekötni.
- A füstgázok visszaáramlásának megakadályozása érdekében megfelelő szellőzésről kell gondoskodni abban a helyiségben, ahol a készülék mellett nem elektromos üzemű (például gázüzemű) berendezések is vannak. A tiszta levegőáramlás biztosítása érdekében fontos, hogy a konyha egy nyíláson keresztül közvetlenül legyen összekötve a külvilággal. Ha a konyhai elszívót nem villamos készülékekkel együtt használja, a környezeti negatív nyomás nem haladhatja meg a 0,04 mbar értéket, mert csak így kerülhető el az, hogy a készülék visszaszívja a füstgázokat a helyiségbe.
- A levegő kivezetésére tilos a gáz- vagy egyéb tüzelésű készülékek füstjeinek elvezetésére szolgáló rugalmas csövet használni (tilos olyan készülékekkel használni, amelyekből csak a helyiségbe történik kivezetés).
- A kockázatok elkerülése érdekében a megsérült hálózati zsinór cseréjét kizárólag a gyártó vagy a műszaki vevőszolgálat végezheti.



- Amennyiben a gázfőzőlap üzembe helyezési útmutatója a fenténél nagyobb távolságot ír elő, úgy azt kell betartani. A levegő elvezetésére vonatkozó összes előírást be kell tartani.
- Csak a készülékhez megfelelő típusú csavarokat és apró alkatrészeket használjon.
Figyelem: áramütés kockázatával járhat az, ha nem szereli fel a jelen utasításban foglaltak szerint a rögzítést szolgáló csavarokat vagy eszközöket.
- A készüléket olyan kétpólusú megszakító közbeiktatásával kell csatlakoztatni az elektromos hálózathoz, amelyen az érintkezők távolsága minimum 3 mm.

HASZNÁLAT


- A készülék kizárólag otthoni használatra, a konyhai szagok eltávolítására szolgál.
- Tilos a készüléket a rendeltetésszerű céloktól eltérő célokra használni.
- Tilos a működésben levő készülék alatt magas lángot hagyni.
- A láng erősségét úgy kell beállítani, hogy az kizárólag a főzőedény aljára irányuljon, és ne vegye körbe a főzőedény oldalát.
- Az olajsütőt használat közben végig figyelni kell: a felforrósodott olaj könnyen meggyulladhat.
- Ne készítsen flambírozott ételt az elszívó alatt: ez tűzveszélyes lehet.
- A készüléket 8 évnél nem fiatalabb gyermekek, illetve csökkent fizikai, érzékelő vagy szellemi képességgel rendelkező, megfelelő tapasztalatok és ismeretek nélküli személyek is használhatják szigorú felügyelet mellett, illetve ha ismerik a készülék biztonságos használati módját és a kapcsolódó veszélyeket. Ügyeljen arra, hogy ne játszhassanak gyermekek a készülékkel. A készülék tisztítását és karbantartását nem végezhetik gyermekek, amennyiben nincsenek felügyelve.
- A készüléket nem használhatják csökkent fizikai, érzékelő vagy szellemi képességgel rendelkező, megfelelő tapasztalatok és ismeretek nélküli személyek (gyerekeket is beleértve), hacsak a biztonságukért felelős személy nem tanítja meg vagy ellenőrzi őket a készülék használatára, illetve használatában.



- **"FIGYELEM:** A főzőberendezés használata közben az elérhető alkatrészek nagyon felmelegedhetnek.

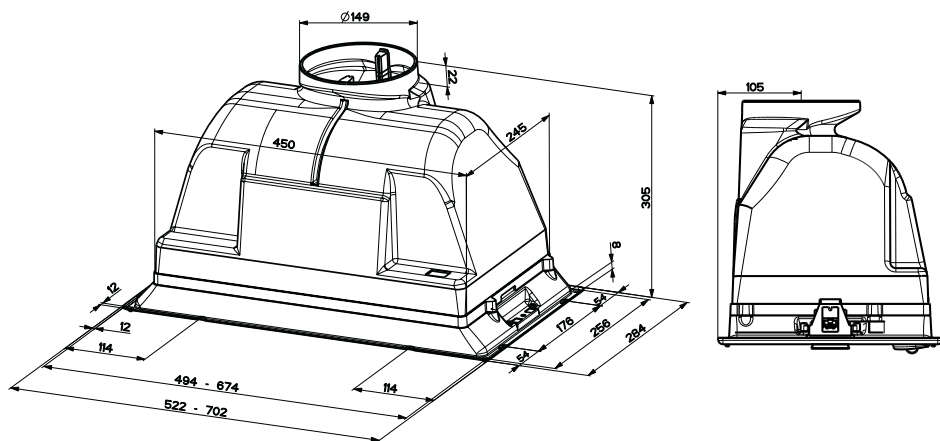
KARBANTARTÁS

- Mielőtt bármilyen tisztítási vagy karbantartási műveletre sor kerülne, fontos a készülék kikapcsolása vagy áramtalanítása.
- Az előírt időtartam lejáratá után tisztítsa meg és/vagy cserélje ki a szűrőket (tűzveszély).
- A zsírszűrők 2 havonta vagy – nagyon intenzív használat esetén – ennél gyakrabban tisztítandók, és mosogatógépben is tisztíthatók.
- Mivel az aktív szénzsűrő nem mosható és nem regenerálható, ezért az 4 havonta vagy – nagyon intenzív használat esetén – még gyakrabban cserélendő.
- "Tűzveszélyt okozhat, ha a tisztítás nem az utasítások szerint történik".
- A készüléket nedves ruhával és semleges kémhatású folyékony tisztítószerrel kell tisztítani.

A terméken, illetve a csomagoláson látható  szimbólum arra utal, hogy a termék nem kezelhető normál háztartási hulladékként. Az ártalmatlanítandó terméket megfelelő gyűjtőhelyen kell leadni, ahol elvégzik az elektromos és elektronikus alkatrészek újrahasznosítását. Ha Ön gondoskodik a termék megfelelő ártalmatlanításáról, akkor ezzel hozzájárul ahhoz, hogy elkerülhető legyenek a hulladékká vált termék nem szabályos ártalmatlanítása miatt a környezetre és egészségre nézve potenciálisan káros következmények. A termék újrahasznosításával kapcsolatban a helyi önkormányzat, a háztartási hulladékgyűjtő szolgálat vagy a terméket értékesítő bolt tud részletes tájékoztatással szolgálni.

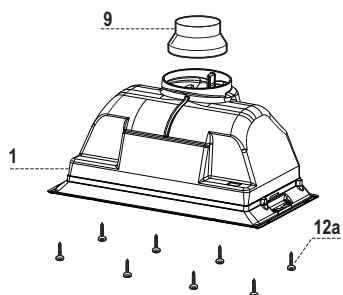
JELLEMZŐK

Helyszükséglet



Alkatrészek

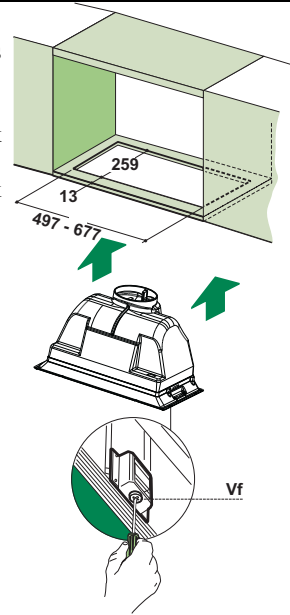
Hiv.	Db	Készülék alkatrészei	
1			1
9			1
Hiv.	Db	Felszerelési alkatrészek	
12a			8
Db	Dokumentáció		
			1



FELSZERELÉS

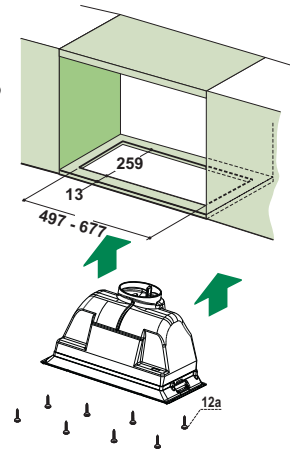
SZERELÉS BEPATTINTÁSOS RÖGZÍTÉSSEL

- A bepattintható oldaltámaszokkal a készülék közvetlenül is felszerelhető a függőegységek alsó síkjára.
- Az ábra szerinti módon alakítsa ki a függőegység alsó síkját.
- Illessze be a készüléket a bepattintható oldaltámaszok beakadásáig.
- A készülék alól rögzítse végleges jelleggel a Vf csavarok meghúzásával.



FELSZERELÉS CSAVAROKKAL

- A készülék közvetlenül is felszerelhető a függőegységek alsó síkjára (min. 650 mm-re a főzőfelülettől).
- Az ábra szerinti módon alakítsa ki a függőegység alsó síkját.
- A tartozékként adott 8 darab 12a csavarral rögzítsen.

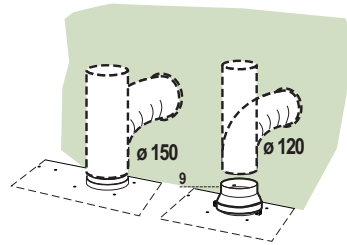


Bekötések

LEVEGŐKIMENET (KIVEZETÉSES VÁLTOZAT)

Kivezetéses változat esetén a szagelszívó és a levegőkimenet összekötése a felszerelést végző szakember választásától függően 150 vagy 120 mm átmérőjű merev vagy rugalmas csővel történjen.

- A 120 mm átmérőjű csővel való összekötéshez illessze a 9 szűkítőperemet a készülékház kimenetére.
- A cső rögzítéséhez használjon megfelelő csőszorító pántokat. Az ehhez szükséges anyag nem tartozék.
- Vegye ki az esetleges aktív szenes szagszűrőket.



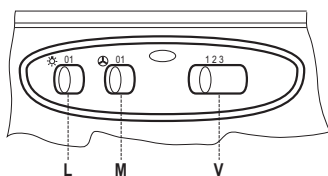
LEVEGŐKIMENET (KERINGETÉSES VÁLTOZAT)

- Egy 120 vagy 150 mm átmérőjű merev vagy rugalmas csővel csatlakoztassa a peremet a készülék fölötti konzolon levő kimeneti nyíláshoz.
- 120 átmérőjű csővel való csatlakoztatás esetén illessze a 9 szűkítőperemet a készülékház kimenetére.
- A cső rögzítéséhez használjon megfelelő csőszorító pántokat. Az ehhez szükséges anyag nem tartozék.
- Ügyeljen arra, hogy az aktív szenes szagszűrő a helyén legyen.

ELEKTROMOS BEKÖTÉS

- A készüléket olyan kétpólusú megszakító közbeiktatásával kell csatlakoztatni az elektromos hálózathoz, amelyen az érintkezők távolsága minimum 3 mm.

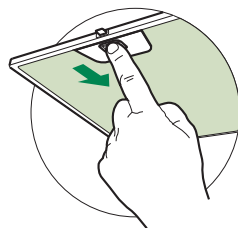
HASZNÁLAT



L	Világítás	Be- és kikapcsolja a világítási rendszert.
M	Motor	Be- és kikapcsolja a beszívó motort.
V	Sebesség	Szabályozza az üzemi sebességet:
		1. Legkisebb sebesség a különösen csendes és folyamatos légcseréhez, kevés főzési gőz esetén.
		2. Közepes sebesség, ami az üzemi körülmények többségéhez ajánlott, tekintettel a kezelt levegő mennyisége és a zajszint közötti kedvező arányra.
		3. Legnagyobb sebesség, ami akár hosszabb időtartamon keresztül is alkalmas a nagymennyiségű főzési gőz kezelésére.

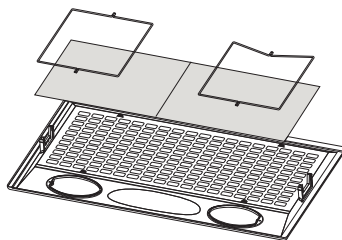
AZ ÖNHORDÓ FÉM ZSÍRSZŰRŐK TISZTÍTÁSA

- Mosogatógépben tisztíthatók, és kb. 2 havonta vagy – nagyon intenzív használat esetén – ennél gyakrabban kell a tisztításukat elvégezni.
- A megfelelő akasztókon végigmenve egyenként vegye ki a szűrőket.
- Összenyomás nélkül tisztítsa, majd a visszaszerelés előtt hagyja megszáradni a szűrőket.
- Úgy szerelje vissza, hogy a fogantyú a külső látható rész felé essen.



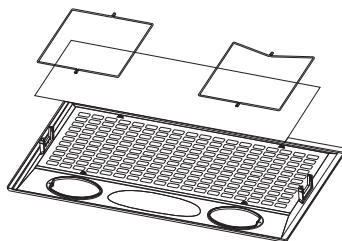
A TÖBBRÉTEGŰ FÉM ZSÍRSZŰRŐK TISZTÍTÁSA

- Mosogatógépben tisztíthatók, és kb. 2 havonta vagy – nagyon intenzív használat esetén – ennél gyakrabban kell a tisztításukat elvégezni.
- A különleges oldalsó fogantyúk segítségével akassza le a szűrőtartó rácsot.
- Vegye ki a huzalból készült szűrőrögzítőket.
- Vegye le és mossa ki, majd a visszaszerelés előtt hagyja megszáradni a szűrőket.
- A huzalból készült szűrőrögzítőekkel szerelje vissza a szűrőket a szűrőtartó rácsra, és csukja vissza a szűrőtartó rácsot.



A SZINTETIKUS ZSÍRSZŰRŐ CSERÉJE

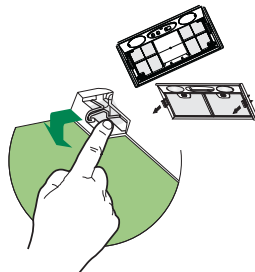
- Nem mosható és nem regenerálható, hanem kb. 2 havonta vagy – nagyon intenzív használat esetén – ennél gyakrabban cserélendő.
- A különleges oldalsó fogantyúk segítségével akassza le a szűrőtartó keretet.
- Vegye ki a szűrőrögzítőt.
- Cserélje ki az elhasznált szintetikus szűrőt.
- A szűrőrögzítővel rögzítse az új szintetikus szűrőt, majd zárja vissza a szűrőtartó keretet.



Szagszűrő (keringetési változat)

AZ AKTÍV SZENES SZAGSZÜRŐ CSERÉJE

- Nem mosható és nem regenerálható, legalább 4 havonta vagy – nagyon intenzív használat esetén – ennél gyakrabban cserélendő.
- Az oldalt elhelyezett gombok lefelé húzásával távolítsa el a szűrőtartót.
- A megfelelő akasztók segítségével emelje ki az elhasznált aktív szén szagszűrőt.
- Úgy szerelje be az új szűrőt, hogy azt beakasztja a helyére.
- Tegye vissza a fém zsírszűrőket.



Világítás

- Cseré esetén forduljon a vevőszolgálathoz („Vásárlás esetén forduljon a vevőszolgálathoz”).

CE