

## 10 СВИДЕТЕЛЬСТВО О ПРИЕМКЕ И ПРОДАЖЕ

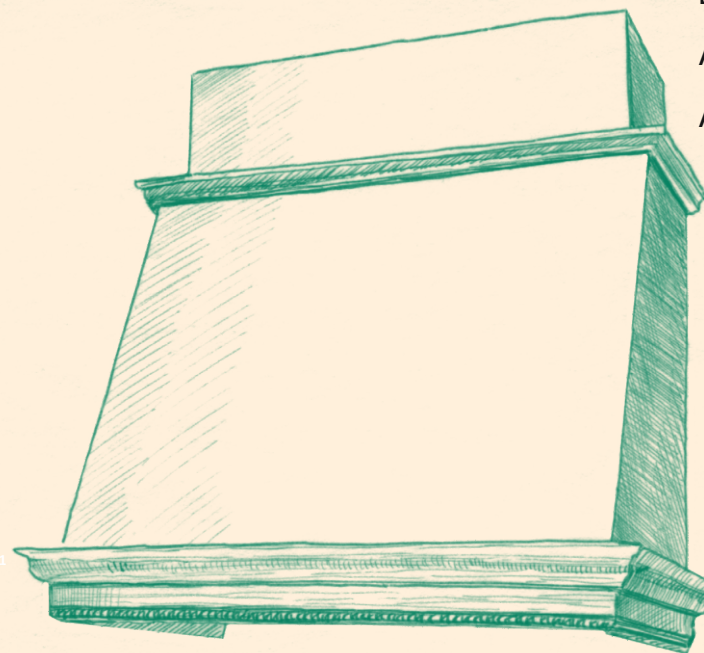
<b>Кухонная вытяжка</b>	Баривьера 60П-650-ПЗГ	КВ II М-650-60-138
	Баривьера 60П-650-ПЗД	КВ II М-650-60-370
	Баривьера Вилладжио 60П-650-ПЗГ	КВ II М-650-60-138
	Баривьера Вилладжио 60П-650-ПЗД	КВ II М-650-60-386
Баривьера 90П-650-ПЗГ	КВ II М-650-90-122	
Баривьера 90П-650-ПЗД	КВ II М-650-90-372	
Баривьера Вилладжио 90П-650-ПЗГ	КВ II М-650-90-122	
Баривьера Вилладжио 90П-650-ПЗД	КВ II М-650-90-387	
AXIS 90П-650-ПЗГ	КВ II М-650-90-239	
AXIS 90П-650-ПЗД	КВ II М-650-90-374	
ADELE 90П-650-ПЗГ	КВ II М-650-90-962	
ADELE 90П-650-ПЗД	КВ II М-650-90-375	
Баривьера 120П-650-ПЗГ	КВ II М-650-120-300	
Баривьера 120П-650-ПЗД	КВ II М-650-120-376	

  
**ELIKOR**  
www.elikor.com

# Кухонные вытяжки и воздухоочистители

## КУХОННАЯ ВЫТЯЖКА

БАРИВЬЕРА  
AXIS  
ADELE



соответствует требованиям ТУ 3468-001-25905995-15.

Сертификаты соответствия № ТС **RU C-RU.ME10.B.03249**, № ТС **RU C-RU.ME10.B.03250**, № ТС **RU C-RU.ME10.B.03251**, № ТС **RU C-RU.ME10.B.03252** срок действия по 28.04.2020 г., выданы органом по сертификации бытовой электротехники ООО "ТЕСТБЭТ", Россия, г. Москва.

Экспертное заключение № 120 от 04.02.2015 г. выдано ФБУЗ «Центр гигиены и эпидемиологии в Калужской области», г. Калуга, Россия.

Дата выпуска \_\_\_\_\_ Штамп ОТК \_\_\_\_\_

Продан \_\_\_\_\_ Штамп продавца \_\_\_\_\_

## 11 ГАРАНТИИ ИЗГОТОВИТЕЛЯ

Гарантийный срок эксплуатации вытяжки - 24 месяца, вентилятора - 60 месяцев, со дня продажи через розничную сеть. Установленный срок службы вытяжки не менее 10 лет. Гарантия не распространяется на электролампы (за исключением LED-диодных светильников).



248033, г. Калуга, 2-й Академический проезд, 13  
Тел.: +7 (4842) 500-510/540/595 Факс: +7 (4842) 500-502  
Горячая линия: 8-800-555-12-55  
Сервисная служба: тел. (4842) 500-505  
e-mail: info@elikor.com

ООО «ЭЛИКОР», [www.elikor.com](http://www.elikor.com)

# РУКОВОДСТВО ПО ЭКСПЛУАТАЦИИ

## СОДЕРЖАНИЕ

1	Общие указания.....	04
2	Технические данные.....	05
3	Комплектность.....	05
4	Требования безопасности.....	06
5	Устройство.....	07
6	Подготовка к работе.....	07
7	Порядок работы.....	09
8	Техническое обслуживание.....	09
9	Правила хранения.....	10
10	Свидетельство о приемке и продаже .....	12
11	Гарантия изготовителя.....	12

*Благодарим Вас за покупку  
кухонной вытяжки торговой марки «ELIKOR».  
Надеемся, она будет соответствовать  
всем Вашим требованиям, и  
Вы в дальнейшем также будете доверять  
марке «ELIKOR»!*

## ЗАЩИТА ОКРУЖАЮЩЕЙ СРЕДЫ

По окончании срока эксплуатации не выбрасывайте кухонную вытяжку вместе с обычными бытовыми отходами, а сдавайте в специальные пункты приема. Поступая так, Вы способствуете делу охраны окружающей среды.



8.6 Замена галогенной лампы (рис. 9):

- выньте вилку шнура электропитания из розетки электросети;
- дайте лампам остыть, если свет был включен;
- снимите крышку светильника, используя в качестве рычага плоскую отвертку;
- замените лампу аналогичной (G4 20 Вт, 12 В) и установите на место крышку.

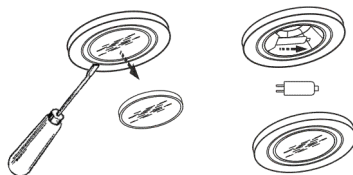


рис. 9

**Внимание! Берите лампы только чистой тряпкой!**

**ВНИМАНИЕ:** На период гарантийного срока сохраняйте руководство.

## 9 ПРАВИЛА ХРАНЕНИЯ

9.1 Кухонная вытяжка должна храниться в упаковке завода изготовителя в закрытом помещении при температуре от -50 до +40°C. При этом относительная влажность воздуха при температуре +15°C не должна превышать 80%.

Конструкция и характеристики устройства могут быть изменены без предварительного уведомления.

## ТИПЫ КУХОННЫХ ВЫТЯЖЕК



«Баривьера 60»



«Баривьера Вилладжио 60»



«Баривьера 90»  
«Баривьера 120»

## ВНИМАНИЮ ПОТРЕБИТЕЛЕЙ!

При покупке кухонной вытяжки убедитесь:

- в нормальном ее функционировании;
- в комплектности по разделу 3;
- в отсутствии механических повреждений;
- в наличии штампа продавца и даты продажи в руководстве по эксплуатации и гарантийном талоне.

После хранения кухонной вытяжки в холодном помещении или после перевозки в зимних условиях перед включением в сеть необходимо выдержать ее при комнатной температуре (+18...+20°C) не менее 2 часов.

Перед установкой вытяжки на кухне внимательно ознакомьтесь с настоящим руководством.

Кухонная вытяжка работает в следующих режимах:

- в режиме «вытяжки» - воздух удаляется за пределы помещения;
- в режиме «рециркуляции» - воздух очищается и поступает обратно в помещение.

Для эксплуатации в режиме «вытяжки» необходимо приобрести полужесткий гофрированный воздуховод (либо его аналоги) внутренним диаметром 150 мм и соответствующую вентиляционную решетку. Для эксплуатации в режиме «рециркуляции» необходимо приобрести угольные фильтры (см табл. 1).

## 1 ОБЩИЕ УКАЗАНИЯ

1.1 Кухонная вытяжка (в дальнейшем «вытяжка») предназначена для удаления или очистки воздуха, поднимающегося от плиты в бытовых кухнях.

1.2 Вытяжку устанавливайте на высоте, как показано на рис. 1.

1.3 С целью достижения наибольшей воздухопроизводительности при наименьшем шуме, при работе в режиме «вытяжки», рекомендуем выполнять воздуховоды минимальной длины и с наименьшим количеством изгибов. Уменьшение диаметра воздуховода не допускается. Несоблюдение этих требований может увеличить шум и вибрацию при работе вытяжки.

1.4 В случае эксплуатации в режиме «вытяжки» обеспечьте достаточное поступление свежего воздуха в помещение.

1.5 При выводе воздуховода на улицу (через отверстие в стене) должен быть уклон воздуховода, как на рис. 1А.

1.6 Если кухонная вытяжка используется в режиме «рециркуляции» воздуха (с угольным фильтром), то эксплуатация возможна без ограничений по пунктам 1.3 - 1.4.

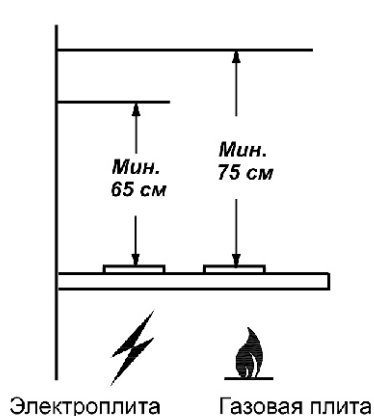


рис. 1

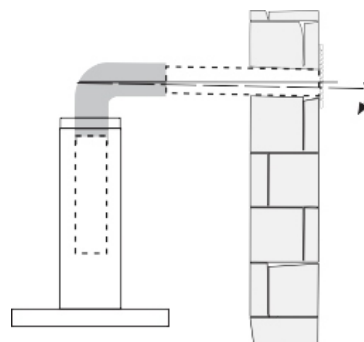


рис. 1А

## 7 ПОРЯДОК РАБОТЫ

7.1 Рекомендуется включать кухонную вытяжку перед началом приготовления пищи и после завершения приготовления оставлять включенной примерно на 15 минут, чтобы обеспечить удаление загрязненного воздуха.

7.2 Управление вытяжкой производится ползунковым переключателем (рис. 8).

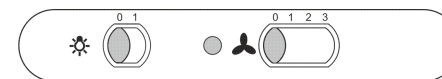


рис. 8

Правый переключатель регулирует скорость работы вентилятора:

- позиция 0 - вентилятор выключен;
- позиция 1 - низкая скорость работы вентилятора;
- позиция 2 - средняя скорость работы вентилятора;
- позиция 3 - высокая скорость работы вентилятора.

Включение сигнального индикатора информирует о работе вентилятора.

Левый переключатель регулирует режим освещения в соответствии с обозначением:

- 1 - включено; 0 - выключено.

## 8 ТЕХНИЧЕСКОЕ ОБСЛУЖИВАНИЕ

8.1 При проведении технического обслуживания необходимо строго руководствоваться требованиями безопасности (раздел 4).

8.2 Очистку загрязненных поверхностей производить мягкой салфеткой, смоченной водой с нейтральным моющим средством, используемым для мытья посуды.

8.3 Для очистки алюминиевого фильтра извлеките его из вытяжки (рис. 4) и произведите очистку с помощью щетки горячим водным раствором нейтрального моющего средства вручную или в посудомоечной машине (при 60°C).

Сильно загрязненный фильтр не следует мыть в посудомоечной машине вместе с посудой.

Старайтесь не сгибать фильтр при мойке. Возможное изменение цвета фильтра, с течением времени, не приводит к снижению эффективности его действия.

8.4 Алюминиевый фильтр предназначен для задержки частиц жира, которые образуются при приготовлении пищи, поэтому он должен всегда использоваться, как в вытяжной, так и в рециркуляционной конфигурации.

**ВНИМАНИЕ:** Алюминиевый фильтр должен очищаться через каждые 4 недели. Обязательно высушите фильтр перед установкой его в кухонную вытяжку! Недопустимо попадание воды в электродвигатель, переключатель и патроны ламп! Включайте вытяжку только после полного высыхания всех ее поверхностей!

8.5 Угольные фильтры должны использоваться только при работе вытяжки в режиме «рециркуляции». Фильтры необходимо менять не реже одного раза в четыре месяца или чаще в случае особенно интенсивного использования. Их нельзя чистить и использовать повторно.

Угольные фильтры не содержат вредных веществ. Их можно утилизировать как обычный мусор.

Наименование	A(мм)	A1(мм)	Б(мм)	Е(мм)
Баривьера 60П-650-ПЗГ(ПЗД) Баривьера Виладжио 60П-650-ПЗГ(ПЗД)	200	-	380	660 760
AXIS 90П-650-ПЗГ(ПЗД)	170	200	380	760
Баривьера 90П-650-ПЗГ(ПЗД) Баривьера Виладжио 90П-650-ПЗГ(ПЗД)	170	200	380	660 760
ADELE 90П-650-ПЗГ(ПЗД)	170	200	380	760
Баривьера 120П-650-ПЗГ(ПЗД)	470	200	380	660

6.2 Крепление фальштрубы:

- установите фальштрубу (рис. 5) на кухонную вытяжку;
- осевая линия фальштрубы должна совпадать с осевой линией вытяжки;
- разметьте на стене отверстия для ее крепления;
- снимите фальштрубу;
- просверлите два отверстия Ø 8x40 мм, забейте дюбели и вверните самонарезающие винты;

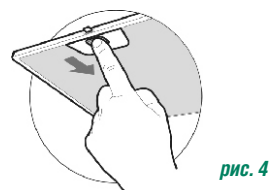


рис. 4

6.3 В зависимости от режима эксплуатации вытяжки соедините вентилятор полужестким гофрированным воздуховодом с вентиляционной решеткой (рис. 6) или установите на вентилятор угольные фильтры . Угольные фильтры устанавливаются на защитные корпуса вентилятора (рис. 7).

**Проверьте свободный ход антивозвратного клапана при монтаже вытяжки.**

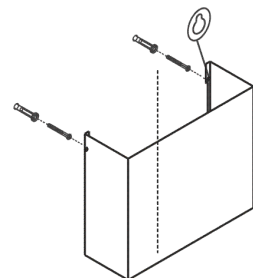


рис. 5

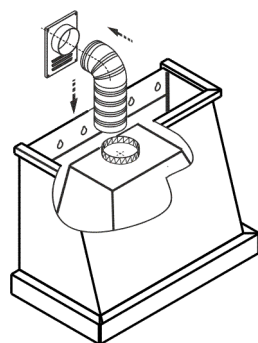
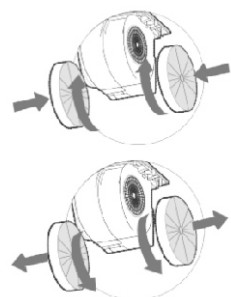


рис. 6



режим рециркуляции

рис. 7

6.4 Установите фальштрубу.

## 2 ТЕХНИЧЕСКИЕ ДАННЫЕ

2.1* Серия вентилятора	650
2.2 Уровень шума, дБА., не более	60
2.3 Номинальное напряжение, В, частота, Гц	220,50
2.4 Номинальное напряжение галогенных ламп, В	12
2.5 Потребляемая мощность, Вт, не более	155*1, 200
в том числе галогенных ламп, Вт	2x20
LED-диодных ламп, Вт	2x2,4 (2x3,5)
2.6 Класс защиты	II по ГОСТ МЭК 335-1
2.7 Степень защиты от влаги	обычное исполнение
2.8 Режим работы	продолжительный
2.9 Климатическое исполнение	УХЛ4.2 по ГОСТ15150

\* - соответствует максимальной воздухопроизводительности вентилятора (куб. м/час).

\*1 - для KB с LED-диодными лампами.

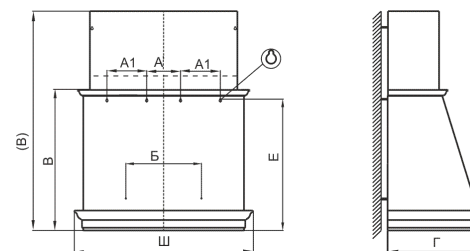


рис. 2

ТАБЛИЦА 1

Наименование	Габаритные размеры, мм ШxГxВ (В)	Масса, кг (без упаковки)	Тип угольного фильтра
Баривьера 60П-650-ПЗГ(ПЗД) Баривьера Виладжио 60П-650-ПЗГ(ПЗД)	590x499x705(1100) 590x499x805(1200)	21,5 20,5	Ф-02 (2шт)
AXIS 90П-650-ПЗГ(ПЗД)	899x499x808(1200)	27,4	Ф-02 (2шт)
Баривьера 90П-650-ПЗГ(ПЗД) Баривьера Виладжио 90П-650-ПЗГ(ПЗД)	898x499x705(1100) 898x499x805(1200)	23,5 27,5	Ф-02 (2шт)
ADELE 90П-650-ПЗГ(ПЗД)	898x499x805(1200)	27,5	Ф-02 (2шт)
Баривьера 120П-650-ПЗГ(ПЗД)	1198x499x705(1100)	28,5	Ф 02 (2шт)

В - высота вытяжки без фальштрубы

(В) - высота вытяжки с фальштрубой

## 3 КОМПЛЕКТНОСТЬ

3.1 Кухонная вытяжки с обрамлениями из натурального дерева	1 шт.
3.2 Фальштруба	1 шт.
3.3 Крепежные изделия:	
винт самонарезающий 4,2x41	6 шт**
дюбель пластмассовый Ø8x40	8 шт.
3.4 Руководство по эксплуатации	1 шт.
3.5 Упаковка	1 шт.

\*\* - для кухонных вытяжек « Баривьера 60», «Баривьера Виладжио 60»

## 4 ТРЕБОВАНИЯ БЕЗОПАСНОСТИ

4.1 Все работы по монтажу, ремонту, замене ламп и других электрических деталей, очистке загрязненных поверхностей, снятию съемных частей производите при извлеченной вилке шнура электропитания из розетки электросети.

4.2 ЗАПРЕЩАЕТСЯ включать кухонную вытяжку в сеть с напряжением и частотой, не соответствующими указанным в технических данных (220В±10%, 50Гц±2%).

4.3 Не прикасайтесь к лампам во время их включенного состояния и прилегающим к ним поверхностям, даже через некоторое время после их выключения еще имеется риск ожога.

4.4 Эксплуатируйте кухонную вытяжку только с установленными лампами.

4.5 Ежемесячно производите очистку загрязненных поверхностей и жиропоглощающего алюминиевого фильтра (раздел 8). Если очистка фильтра не производится в соответствии с руководством по эксплуатации, то уменьшается производительность вытяжки и появляется риск возникновения пожара! Никогда не эксплуатируйте прибор без установленного фильтра!

4.6 Устанавливайте кухонную вытяжку над плитой в соответствии с рис. 1.

4.7 Не допускайте возникновения факельного пламени под вытяжкой! Пламя газовых конфорок всегда должно быть закрыто посудой. Сильный нагрев пламенем газовых конфорок может повредить прибор.

4.8 Работы по поиску и устранению неисправностей должны выполняться лицом, обученным правилам работы с электроустановками. При повреждении электрического шнура, его замену производит квалифицированный специалист сервисной службы. Категорически запрещается обрезать вилку при монтаже кухонной вытяжки.

4.9 Кухонная вытяжка предназначена только для удаления или очистки воздуха. Оберегайте ее от статических и динамических нагрузок.

4.10 При работе прибора в режиме «вытяжки» одновременно с отопительным оборудованием, которое используется с вытяжными трубами (отопительные системы, проточные водонагреватели или котлы, работающие на газе, жидком или твердом топливе), необходимо обеспечить подачу воздуха в объеме, достаточном для сгорания топлива. При подаче воздуха в недостаточном объеме возникает опасность отравления газообразными продуктами сгорания, которые всасываются обратно в помещение.

4.11 В режиме «вытяжки» загрязненный воздух недопустимо отводить посредством присоединения к вытяжному воздухопроводу, предназначенному для удаления продуктов сгорания от приборов, использующих горючий газ или другое топливо (не относится к воздухоочистителям, которые только возвращают воздух обратно в помещение).

4.12 Данный прибор НЕ предназначен для использования людьми (включая детей), у которых есть физические, нервные или психические отклонения или недостаток опыта и знаний, за исключением случаев, когда за такими лицами осуществляется надзор или проводится их инструктирование относительно использования данного прибора лицом, отвечающим за их безопасность. Необходимо осуществлять надзор за детьми с целью недопущения их игр с прибором.

4.13 В электрической цепи, при подключении вытяжки, обязательно использовать автоматический выключатель с током срабатывания не более 16А (рекомендуемый 2А).

**ПРЕДУПРЕЖДЕНИЕ:** Доступные части кухонной вытяжки могут нагреваться при использовании с приборами для приготовления пищи.

## 5 УСТРОЙСТВО

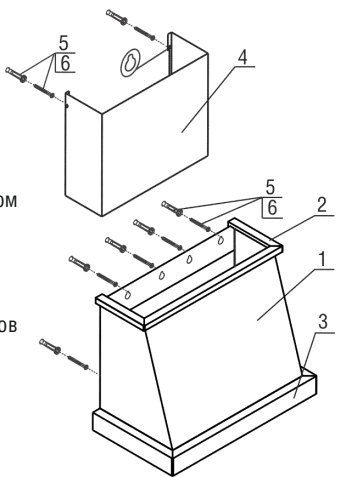


рис. 3

- 1 Корпус вытяжки в комплекте с вентилятором, устройством управления и освещения, фильтрами.
- 2 Обрамление верхнее.
- 3 Обрамление нижнее.
- 4 Фальштруба.
- 5, 6 Дюбели Ø8x40мм и винты самонарезающие 4,2x41 для основного крепления вытяжки к стене.

## 6 ПОДГОТОВКА К РАБОТЕ

**ВНИМАНИЕ:** В зависимости от варианта монтажа используйте самонарезающие винты и дюбели, соответствующие типу стены (например: железобетон, гипсокартон и т. д.). Если винты и дюбели входят в комплект поставки, следует удостовериться в том, что они подходят для того типа стены, на которой должна быть смонтирована кухонная вытяжка.

- 6.1 Установка кухонной вытяжки (рис.2):
  - всегда устанавливайте вытяжку над центральной частью варочной панели;
  - разметьте линию установки нижней части вытяжки над плитой (рис. 1);
  - разметьте осевую вертикальную линию по центру участка, предусмотренного для установки вытяжки ;
  - разметьте линию на расстоянии «Е» от нижней части вытяжки ;
  - на этой линии, разметьте центры отверстий («А», «А1») для крепления вытяжки на стене так, чтобы размер «А» был поделен пополам относительно осевой линии;
  - просверлите четыре (два\*) отверстия (размер «А» + «А1» или «А») для установки дюбелей Ø8x40мм и забейте их;
  - вверните черыре (два\*) самонарезающих винта (размер «А»+«А1» или «А»);
  - перед установкой вытяжки снимите алюминиевый фильтр, для этого нажмите на пружинный замок на фильтре и потяните его вниз и на себя (рис. 4);
  - навесьте вытяжку через отверстия типа «замочная скважина»;
  - разметьте центры отверстий для дополнительного крепления (размер «Б»);
  - снимите вытяжку и просверлите два отверстия (размер «Б») для дюбелей Ø8x40мм и забейте их;
  - навесьте вытяжку и дополнительно закрепите двумя самонарезающими винтами (размер «Б») ;
  - установите фильтры.