

Руководство по эксплуатации  
Гарантийный талон

Кофеварка 3 в 1  
BQ CM3000

**BQ**



## Содержание

Условия транспортировки и хранения .....	2
Технические характеристики.....	2
Комплектация .....	2
Меры безопасности и рекомендации по использованию.....	3
Внешний вид и устройство кофеварки .....	4
Панель управления.....	5
Подготовка к эксплуатации.....	5
Использование кофеварки .....	5
Приготовление кофе из капсул.....	6
Приготовление из молотого кофе.....	6
Программирование кофеварки .....	7
Настройка объема.....	7
Настройка функции энергосбережения и функции предсмачивания.....	7
Сброс к заводским настройкам .....	7
Чистка прибора.....	8
Удаление накипи.....	8
Хранение устройства.....	8
Техническое обслуживание.....	9
Безопасная утилизация.....	9
Правовая информация.....	10
Информация о сертификации.....	10
Гарантийный талон.....	11

## Условия транспортировки и хранения

Устройство в упакованном виде может транспортироваться в закрытых транспортных средствах любого вида при температуре от  $-25^{\circ}\text{C}$  до  $+40^{\circ}\text{C}$ , с защитой его от непосредственного воздействия атмосферных осадков, солнечного излучения и механических повреждений. Не храните устройство вне помещений или в местах, подвер-

женных прямому воздействию погодных условий (прямой солнечный свет, ветер, дождь или температура ниже нуля градусов). Устройство сохраняет работоспособность при температуре воздуха от  $+10$  до  $+35^{\circ}\text{C}$ , относительная влажность воздуха от 35 до 80%. Оберегайте устройство от значительных перепадов температур.

## Технические характеристики

Модель	BQ CM3000
Тип кофеварки	Кофеварка 3 в 1. Nespresso, Dolce Gusto, молотый кофе
Потребляемая мощность	1450 Вт
Объем резервуара для воды	0,6 л
Давление	19 бар
Параметры электропитания	220-240 В, 50-60 Гц
Класс защиты от поражения электрическим током	Класс I

## Комплектация

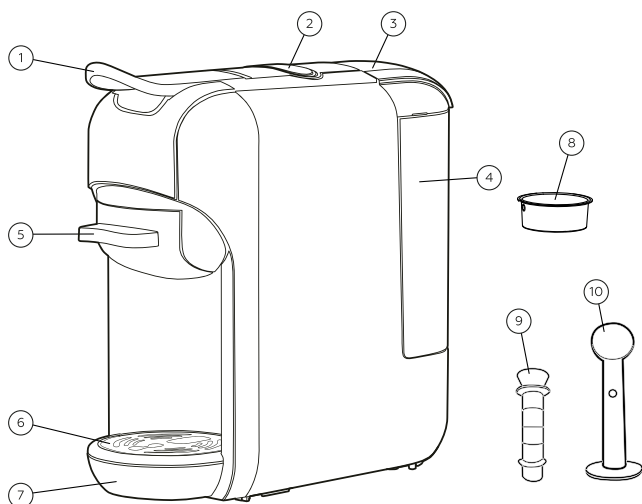
Кофеварка — 1 шт.  
Мерная ложка — 1 шт.  
Фильтр из нержавеющей стали — 1 шт.  
Насос для подкачки воды — 1 шт.  
Адаптер для капсул Nespresso — 1 шт.  
Адаптер для капсул Dolce Gusto — 1 шт.  
Адаптер для молотого кофе — 1 шт.  
Руководство по эксплуатации — 1 шт.  
Гарантийный талон — 1 шт.

Комплектация и технические характеристики изделия могут быть изменены без предварительного уведомления.

## Меры безопасности и рекомендации по использованию

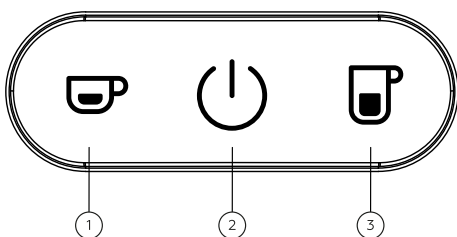
- Внимательно прочтите все инструкции перед использованием прибора.
- Всегда отключайте прибор от источника питания, если он оставлен без присмотра, а также перед сборкой, разборкой или чисткой.
- Запрещается погружать корпус прибора в воду или помещать его под струю воды!
- Прибор не предназначен для использования лицами (включая детей) с пониженными физическими, психическими или умственными способностями или при отсутствии у них опыта или знаний, если они не находятся под контролем или не проинструктированы об использовании данного прибора лицом, ответственным за их безопасность.
- Производитель не несёт ответственности за повреждения, вызванные несоблюдением требований по технике безопасности и правил эксплуатации изделия.
- Данный электроприбор предназначен для использования в бытовых условиях и может применяться в квартирах, загородных домах, гостиничных номерах, бытовых помещениях магазинов, офисов или в других подобных условиях непромышленной эксплуатации. Промышленное или любое другое нецелевое использование устройства будет считаться нарушением условий надлежащей эксплуатации изделия. В этом случае производитель не несёт ответственность за возможные последствия.
- Перед подключением устройства к электросети проверьте, совпадает ли её напряжение с номинальным напряжением питания прибора (см. технические характеристики или заводскую табличку изделия).
- Используйте удлинитель, рассчитанный на потребляемую мощность прибора: несоответствие параметров может привести к короткому замыканию или возгоранию кабеля.
- Выключайте прибор из розетки после использования, а также во время его очистки или перемещения.
- Будьте осторожны, чтобы не обжечься паром.
- Отключайте прибор от сети перед чисткой или когда вы им не пользуетесь.
- Извлекайте электрошнур сухими руками, удерживая его за вилку, а не за провод.
- Используйте прибор только по назначению. Использование прибора в целях, отличающихся от указанных в данном руководстве, является нарушением правил эксплуатации.
- Если шнур питания повреждён, он должен быть заменён производителем, в сервисном центре или лицами с аналогичной квалификацией, чтобы избежать опасности.
- Не ремонтируйте устройство самостоятельно. В случае повреждения сетевого шнура или для ремонта устройства обратитесь в авторизованный сервисный центр.
- Не используйте прибор на открытом воздухе.
- Не вешайте шнур на край стола. Не позволяйте сетевому шнуру касаться горячей поверхности или свисать так, чтобы ребенок мог его схватить.

## Внешний вид и устройство кофеварки (рис. 1)



1. Рычаг
2. Панель управления
3. Крышка резервуара для воды
4. Резервуар для воды
5. Адаптер
6. Решетка поддона
7. Поддон для капель
8. Фильтр
9. Насос для подкачки воды
10. Мерная ложка

## Панель управления (рис. 2)



1. Кнопка «Эспрессо» делает одну чашку кофе (по умолчанию 25 сек), повторное нажатие останавливает процесс.
2. Кнопка «Вкл/Выкл» включает/выключает устройство.
3. Кнопка «Лунго» делает одну чашку кофе (по умолчанию 47 сек), повторное нажатие останавливает процесс.

## Подготовка к эксплуатации

1. Поставьте на ровную поверхность и подключите к сети.
2. Достаньте резервуар, промойте тёплой водой со средством для мытья посуды, просушите и установите на место.
3. Откройте крышку резервуара для воды, налейте питьевую воду в резервуар, не превышая отметку «Max».
4. Установите решётку в поддон, а поддон — в кофеварку.

5. Включите устройство, поднимите рычаг и вставьте любой адаптер без капсул и молотого кофе.
6. Подставьте любую чашку и нажмите кнопку «Лунго». Через некоторое время вода начнет вытекать в чашку. Повторите эту процедуру 5 раз. Не забывайте выливать воду из чашки до её заполнения.

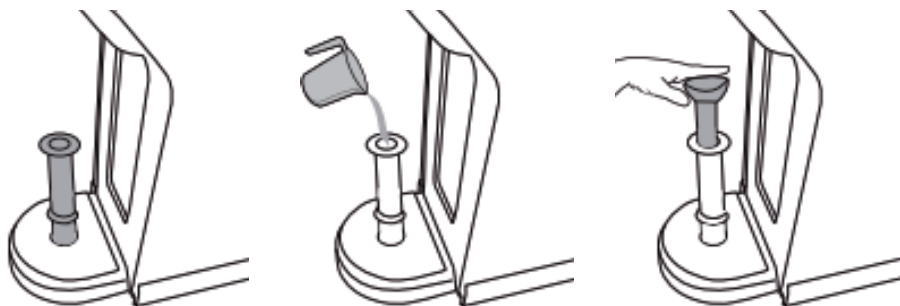
**Внимание!** Если кофеварка не подкачивает воду из резервуара для воды, необходимо подкачать воду вручную. Для этого возьмите внешнюю часть насоса из комплекта, установите вместо резервуара для воды в отверстие на кофеварке, залейте воду, установите поршень и нажмите на него, чтобы прокачать воду. Затем установите резервуар для воды обратно и нажмите на кнопку «Лунго».

7. После завершения очистки вы можете использовать кофеварку для приготовления кофе.

**Внимание!** При первом перекачивании воды кофеварка может производить громкие звуки, это нормально, поскольку прибор выпускает воздух. Примерно через 20 секунд шум исчезнет.

**Кофейную капсулу** помещают в соответствующий адаптер, который устанавливают в кофеварку, после чего нажимают на рычаг, чтобы зафиксировать адаптер в кофеварке и проколоть капсулу. Чтобы вытащить адаптер, поднимите рычаг, а затем потяните адаптер на себя.

**Насос для подкачки воды** поможет подкачать в бойлер воду при первом включении пролива воды в кофеварке или после долгого неиспользования. После долгой транспортировки клапан может залипнуть, кофеварка не будет подкачивать воду из резервуара. В таком случае необходимо установить внешнюю часть насоса вместо резервуара для воды, наполнить водой, вставить поршень и нажать на него, чтобы протолкнуть воду внутрь.



## Использование кофеварки

**Для капсул Nespresso**

**Для капсул Dolce Gusto**

**Для молотого кофе**



### Приготовление кофе из капсул

1. Нажмите на кнопку «Вкл/Выкл», чтобы кофеварка начала нагреваться.
2. Наполните резервуар питьевой водой, не превышая отметку «Мах», установите в кофеварку и закройте резервуар крышкой.
3. Для приготовления кофе возьмите адаптер для капсул Nespresso или Dolce Gusto, в зависимости от типа используемых капсул (тип капсул обычно указывается на упаковке с капсулами).

**Внимание!** Запрещается устанавливать капсулы Nespresso в адаптер для капсул Dolce Gusto и наоборот. Будьте внимательны и не перепутайте их.

4. Откройте крышку адаптера и поместите капсулу внутрь. Затем закройте крышку адаптера (у адаптера для капсул Dolce Gusto конструктивно не предусмотрено крышки).
5. Проверьте, чтобы рычаг был поднят вверх. Установите адаптер в кофеварку и опустите рычаг вниз.
6. Убедитесь, что кофеварка разогрелась, индикаторы кнопок «Эспрессо» и «Лунго» горят непрерывно. Поставьте чашку на решетку поддона и нажмите на кнопку «Эспрессо» или «Лунго» в зависимости от того, какой кофе вы хотите приготовить.

**Внимание!** Не включайте приготовление кофе, если адаптер не установлен и рычаг поднят!

7. Прозвучит звуковой сигнал, будет мигать только индикатор той кнопки, которую вы нажали, и кофеварка начнёт приготовление кофе под давлением. Когда кофеварка приготовит кофе, прозвучит звуковой сигнал, загорится индикация всех кнопок. Не извлекайте адаптер до полного окончания приготовления кофе.
8. Поднимите рычаг вверх и вытащите адаптер. Выкиньте капсулу в мусорное ведро, перевернув адаптер. Затем промойте адаптер тёплой водой.

### Приготовление из молотого кофе

1. Нажмите на кнопку «Вкл/Выкл», чтобы кофеварка начала нагреваться.
2. Наполните резервуар питьевой водой, не превышая отметку «Мах», установите в кофеварку и закройте резервуар крышкой.
3. Для приготовления эспрессо возьмите адаптер для молотого кофе. Фильтр адаптера рассчитан примерно на 12 граммов кофе. Установите фильтр в адаптер и добавьте молотый кофе.
4. Разровняйте поверхность кофе, постукивая по краям адаптера. Затем надавите темпером и утрамбуйте кофе. Для удобства вы можете опереть адаптер о стол. После надавливания, без приложения усилий прокрутите темпер диском по верхнему слою кофе. Таким образом, к поверхности темпера не прилипнет кофе.
5. Проверьте, чтобы рычаг был поднят вверх. Закройте крышку адаптера, установите его в кофеварку и опустите рычаг вниз.
6. Убедитесь, что кофеварка разогрелась, индикаторы кнопок «Эспрессо» и «Лунго» горят непрерывно.
7. Поставьте чашку на решетку поддона и нажмите на кнопку «Эспрессо» или «Лунго», в зависимости от того, какой кофе вы хотите приготовить.

**Внимание!** Не включайте приготовление кофе, если адаптер не установлен и рычаг поднят!

8. Прозвучит звуковой сигнал, будет мигать индикатор той кнопки, которую вы нажали, кофеварка начнёт приготовление кофе под давлением. Когда кофеварка приготовит кофе, прозвучит звуковой сигнал, загорится индикация всех кнопок. Не извлекайте адаптер до полного окончания приготовления.
9. Поднимите рычаг вверх и вытащите адаптер для молотого кофе. Откройте крышку адаптера и вытряхните кофейную таблетку, постукав по перевернутому адаптеру. Затем промойте адаптер и фильтр тёплой водой.



**Внимание!** Будьте осторожны, кофеварка, фильтр и адаптер нагреваются во время использования, не обожгитесь! Также в месте установки адаптеров находятся острые ножи, предназначенные для вскрытия кофейных капсул. Будьте осторожны.

## Программирование кофеварки

С помощью программирования вы можете задать необходимый объём эспрессо и лунго.

### Настройка объёма

1. Включите кофеварку.
2. Чтобы изменить время приготовления эспрессо или лунго, включите нагрев кофеварки и дождитесь, когда кнопки «Эспрессо» и «Лунго» перестанут мигать и начнут гореть непрерывно.
3. Установите адаптер с кофе в кофеварку и опустите рычаг. Вы можете использовать адаптер для молотого кофе с добавлением молотого кофе или адаптер для капсул с установленной капсулой.
4. Подставьте чашку под адаптер.
5. Чтобы установить время приготовления для кнопки «Эспрессо», нажмите и удерживайте её, пока не получите нужный объём кофе в чашке. Затем отпустите кнопку «Эспрессо». Время приготовления эспрессо запрограммировано.

Теперь все последующие порции напитка при нажатии на кнопку «Эспрессо» будут готовиться столько времени, сколько вы запрограммировали. Для установки времени приготовления для кнопки «Лунго» выполните аналогичные действия, как с кнопкой «Эспрессо». Только вместо кнопки «Эспрессо» нажмите кнопку «Лунго».

**Внимание!** Минимально допустимое время приготовления, которое вы можете настроить — 10 секунд, а максимальное — 90 секунд.

### Настройка функции энергосбережения и функции предсмачивания

1. Чтобы настроить режим энергосбережения и функцию предсмачивания, отключите кофеварку от сети электропитания.
2. Одновременно нажмите и удерживайте кнопки «Эспрессо» и «Лунго». Подключите кофеварку к сети электропитания.
3. Индикация кнопок загорится. Только после этого отпустите кнопки.
4. Нажимайте на кнопку «Эспрессо», чтобы включить или выключить режим энергосбережения. Если индикатор кнопки «Эспрессо» горит, режим энергосбережения включен, если — нет, режим энергосбережения отключен. (По умолчанию устройство выключается после 15 минут бездействия.)
5. Нажимайте на кнопку «Лунго», чтобы включить или выключить функцию предсмачивания. Если индикатор кнопки «Лунго» горит, функция предсмачивания включена, если — нет, функция предсмачивания отключена.
6. Нажмите на кнопку «Вкл/Выкл», чтобы завершить настройку.

### Сброс к заводским настройкам

1. Отключите кофеварку от сети электропитания.
2. Нажмите и удерживайте кнопку «Лунго», подключите кофеварку к сети электропитания.
3. После того, как индикация всех кнопок мигнет дважды, отпустите кнопку «Лунго». Сброс к заводским настройкам выполнен.
4. Чтобы включить нагрев кофеварки для приготовления кофе, нажмите на кнопку «Вкл/Выкл» 2 раза.

## Чистка прибора

- Промывайте адаптер после каждого приготовления кофе. После промывки и в промежутке между использованием кофеварки рекомендуем не подсоединять адаптер к кофеварке, а просушить его.
- Периодически вынимайте фильтр из адаптера для молотого кофе и промойте его и пространство под ним.
- Регулярно промывайте резервуар для воды и крышку во избежание развития на их поверхности флоры и фауны. Если кофеварка не использовалась 1-2 дня и стояла с наполненным резервуаром, рекомендуется слить воду и промыть резервуар. Чтобы вода в резервуаре дольше не портилась, рекомендуем использовать только чистую прохладную воду.
- Регулярно очищайте поддон и решётку. Снимите решётку поддона, вытащите из кофеварки поддон, слейте накопившуюся жидкость. Решётку и поддон вымойте в теплой воде средством для мытья посуды мягкой губкой и просушите.
- Протирайте корпус кофеварки влажной или сухой тканью. Не используйте для мытья любых частей кофеварки посудомоечную машину.

## Удаление накипи

Чтобы ваша кофеварка работала эффективно, вы должны проводить очистку от накипи, оставленной водой, каждые три месяца или в зависимости от качества воды в вашем регионе и частоты использования кофеварки.

1. Налейте в резервуар 0,6 л воды с разведённым в ней средством для удаления накипи (можно использовать 3% раствор лимонной кислоты).
2. Отключите кофеварку от сети.
3. Нажмите и удерживайте кнопку «Эспрессо», подключите кофеварку к сети. Индикаторы кнопок «Вкл/Выкл»

и «Эспрессо» загорятся. Только после этого отпустите кнопку «Эспрессо».

4. Подсоедините адаптер для молотого кофе с фильтром без кофе, подставьте ёмкость, вмещающую в себя 0,6 л, под адаптер и нажмите на кнопку «Эспрессо».
5. Дождитесь окончания пролива воды. Затем тщательно промойте резервуар для воды и наполните его чистой прохладной водой до отметки «Max».
6. Повторите действия, описанные в пунктах 4–5, несколько раз, чтобы промыть остатки средства для удаления накипи.

**Примечание.** Чтобы остановить подачу воды раньше, нажмите на кнопку «Эспрессо» ещё раз.

7. Чтобы отключить режим удаления накипи, нажмите на кнопку «Вкл/Выкл». Кофеварка отключится. Если вы хотите включить кофеварку, нажмите на кнопку «Вкл/Выкл» ещё раз.

## Хранение устройства

Перед тем, как убрать кофеварку на хранение, слейте воду из резервуара. Промойте и высушите все составные части кофеварки: адаптеры, фильтры, поддон, решётку, резервуар для воды, крышку. Протрите корпус кофеварки влажной тканью. На длительное хранение уберите кофеварку в коробку или пакет, чтобы в неё не попадала пыль.

Храните кофеварку в сухом и прохладном месте, недоступном для детей.

## Техническое обслуживание

### Общая информация

Срок службы изделия: 2 года

Гарантийный срок: 1 год

Условия обслуживания и гарантии вступают в силу с даты покупки. Техническое обслуживание устройства обеспечивается в течение всего гарантийного срока. Гарантийный срок продлевается на период технического обслуживания устройства. Производитель оставляет за собой право вносить изменения в сведения о гарантии, изделия и технические характеристики без предварительного уведомления.

### Порядок обращения в авторизованный сервисный центр

Не пытайтесь самостоятельно ремонтировать устройство. Покупатель имеет право обратиться в авторизованный сервисный центр, заметив ненадлежащее функционирование устройства. Если ремонт устройства был осуществлён в другом месте, гарантия становится недействительной. Информацию о сервисных центрах Вы можете найти на сайте [www.bq.ru](http://www.bq.ru) в разделе «Поддержка» > «Сервисные центры».

## Безопасная утилизация



Старые электронные изделия могут содержать опасные вещества, поэтому правильная утилизация старого оборудования поможет предотвратить возможные негативные последствия для окружающей среды и здоровья человека. Использованное оборудование может содержать детали, которые могут быть повторно использованы для ремонта других изделий, а также другие ценные материалы, которые можно переработать, чтобы сохранить ограниченные ресурсы. Для получения более подробной информации об утилизации старого оборудования, пожалуйста, обратитесь в соответствующие городские службы, пункты утилизации или в магазин, где был приобретен данный продукт.

## Информация об уполномоченных лицах

### Производитель:

BQ Devices Limited,  
7F, MW Tower, 111 Bonham Strand,  
Sheung Wan, Hong Kong  
БиКью Девайсес Лимитед,  
Гонконг, Сёнвань, Бонхэм Стрэнд,  
111, MW Тауэр, 7 этаж

**Импортер:** ООО «Грейд Трейдинг»  
123290, Российская Федерация,  
г. Москва, 1-й Магистральный тупик,  
дом 5А, эт/пом/ком 3/Д301/1Л.

### Организация, уполномоченная на принятие претензий:

ООО «Грейд Трейдинг»  
123290, Российская Федерация,  
г. Москва, 1-й Магистральный тупик,  
дом 5А, эт/пом/ком 3/Д301/1Л.

Номер телефона службы техподдержки  
**8 (800) 500-32-90**  
В случае возникновения вопросов обра-  
щайтесь на сайт поддержки [www.bq.ru](http://www.bq.ru)

## Правовая информация

Во всех установленных применимым законодательством случаях компания BQ Devices Limited, импортёр и/или организация, уполномоченная на принятие претензий, ни при каких обстоятельствах не несёт ответственности по фактическим, случайным и/или косвенным убыткам, а также упущенной выгоде, утрате деловых возможностей, потере дохода, потере информации, утрате репутации или потере денежных средств. Максимальная ответственность BQ Devices Limited, импортёра и/или организации, уполномоченной на принятие претензий, в связи с использованием данного устройства, описанного в настоящем руководстве пользователя, ограничивается суммой, выплачиваемой клиентами при покупке данного устройства.

© BQ. Все права защищены.

Устройство соответствует требованиям:  
ТР ТС 004/2011 «О безопасности низко-  
вольтного оборудования»;  
ТР ТС 020/2011 «Электромагнитная  
совместимость технических средств»;  
ТР ЕАЭС 037/2016 «Об ограничении  
применения опасных веществ в издели-  
ях электротехники и радиоэлектроники».

**Внимание!** Во избежание недоразуме-  
ний убедительно просим вас вниматель-  
но изучить руководство по эксплуатации  
изделия и условия гарантийных обя-  
зательств, проверить правильность  
заполнения гарантийного талона.  
Гарантийный талон действителен  
только при наличии правильно и четко  
указанных: модели, серийного номера  
изделия, даты покупки, четких печатей  
фирмы-продавца, подписи покупате-  
ля. Серийный номер и модель изделия  
должны соответствовать указанным в  
гарантийном талоне. При нарушении  
этих условий, а также в случае, когда  
данные, указанные в гарантийном тало-  
не, изменены или стерты, талон призна-  
ется недействительным.

## Информация о сертификации

Товар сертифицирован в соответствии  
с требованиями ЕАЭС.

Компания-производитель оставля-  
ет за собой право вносить изменения  
в конструкцию, дизайн и комплектацию  
товара без предварительного уведом-  
ления.

Сделано в Китае.



## Гарантийный талон

### Уважаемый покупатель!

Благодарим Вас за покупку и гарантируем высокое качество и безупречное функционирование приобретенного Вами изделия при соблюдении правил его эксплуатации. Однако если Ваше изделие будет нуждаться в гарантийном обслуживании, просим обратиться к дилеру (продавцу), у которого Вы приобрели это изделие, или в один из авторизованных сервисных центров.

- При покупке убедительно просим Вас внимательно изучить Руководство по эксплуатации и проверить правильность заполнения гарантийного талона. При этом серийный номер, версия и наименование модели приобретенного Вами изделия должны быть идентичны записи в гарантийном талоне.
- Не допускается внесение в талон каких-либо изменений, исправлений. В случае неправильного или неполного заполнения гарантийного талона немедленно обратитесь к продавцу.
- При бережном и внимательном отношении данное изделие будет надёжно служить Вам долгие годы. В ходе эксплуатации не допускайте механических повреждений, попадания внутрь посторонних предметов, жидкостей и насекомых.
- В течение всего срока службы следите за сохранностью маркировочной наклейки с обозначением наименования модели, версии, серийного номера изделия. Повреждение или отсутствие маркировочной наклейки может стать причиной отказа в гарантийном обслуживании.
- Если в процессе эксплуатации изделия Вы обнаружите, что параметры его работы отличаются от изложенных в руководстве по эксплуатации, рекомендуем обратиться за консультацией в организацию, продавшую Вам товар, либо в любой авторизованный сервисный центр. Адреса и телефоны авторизованных сервисных центров указаны на сайте [www.bq.ru](http://www.bq.ru) в разделе Поддержка/Сервисные центры <https://bq.ru/instructions/serve/>. Телефон службы технической поддержки 8 800 500 32 90.
- Во избежание возможных недоразумений сохраняйте в течение срока службы документы, прилагаемые к товару при его продаже (товарный чек, руководство по эксплуатации и гарантийный талон).

### Условия гарантии:

Настоящая гарантия действительна при соблюдении следующих условий:

1. Все поля в гарантийном талоне (дата продажи, печать и подпись продавца, информация о продавце, подпись покупателя) должны быть заполнены правильно.
2. Срок гарантии составляет 12 месяцев с даты продажи. Срок службы изделия составляет 24 месяца с даты продажи. В случае невозможности определения даты продажи гарантийный срок и срок службы исчисляются с даты производства.

3. Ремонт производится в стационарной мастерской авторизованного сервисного центра при предъявлении полностью правильно заполненного гарантийного талона.

4. Гарантия включает в себя выполнение ремонтных работ и замену неисправных частей.

5. Не подлежат гарантийному ремонту изделия с дефектами, возникшими вследствие:

- неправильной транспортировки, установки или подключения изделия;
- механических, тепловых и иных повреждений, в т.ч. повреждений шнуров питания, возникших по причине неправильной эксплуатации с нарушением правил, изложенных в руководстве по эксплуатации, небрежного обращения или несчастного случая;
- действия третьих лиц или непреодолимой силы (стихия, пожар, молния и т.д.);
- попадания внутрь посторонних предметов, жидкостей или насекомых;
- сильного загрязнения и запыления;
- повреждений животными;
- ремонта или внесения несанкционированных изготовителем конструктивных или схемотехнических изменений, как самостоятельно, так и неуполномоченными лицами;
- отклонений параметров электрических сетей от Государственных Технических Стандартов (ГОСТов);
- подключением к сети с напряжением, отличным от указанного в руководстве по эксплуатации;
- воздействия вредоносных программ;
- некорректного обновления программного обеспечения как самим пользователем, так и неуполномоченными лицами;
- использования изделия не по назначению, в промышленных или коммерческих целях;
- выхода из строя деталей, обладающих ограниченным сроком службы (перечень данных деталей указан в инструкции по эксплуатации);
- несвоевременной чистки фильтров и заменой расходных материалов (при наличии таковых);
- других причин, находящихся вне контроля продавца и изготовителя.

6. Гарантия не включает в себя подключение, настройку, установку, монтаж и демонтаж оборудования, техническое и профилактическое обслуживание, смена расходных элементов (элементов питания, фильтров и пр.).

7. Замену изделия или возврат денег авторизованный сервисный центр не производит.

Продавец оставляет за собой право проведения технической экспертизы качества изделия в установленные законодательством сроки.

Изготовитель гарантирует бесплатное устранение технических неисправностей товара в течение гарантийного срока эксплуатации в случае соблюдения Покупателем вышеперечисленных правил и условий гарантийного обслуживания.

Напоминаем, что для обеспечения длительной качественной работы изделия необходимо своевременное техническое обслуживание согласно руководству по эксплуатации.

Модель:

**ВQ**

Серийный номер:

Дата продажи:

### Сведения о продавце

Название магазина:

Место для  
печати продавца

Адрес:

Телефон:

Товар получил в исправном состоянии.  
С условиями гарантии ознакомлен и согласен.

Подпись покупателя:

Телефон:

### Внимание!

Гарантийный талон действителен только при наличии печатей продавца на титульном листе и отрезных купонах!

**Отрывной купон 1**

Модель:

Серийный номер:

Дата продажи:

Информация о покупателе. ФИО, телефон:

Место для печати продавца

**Отрывной купон 2**

Модель:

Серийный номер:

Дата продажи:

Информация о покупателе. ФИО, телефон:

Место для печати продавца

**Отрывной купон 3**

Модель:

Серийный номер:

Дата продажи:

Информация о покупателе. ФИО, телефон:

Место для печати продавца

### Информация о ремонте. Талон 1

Номер заказа:

Печать сервисного центра

Дата начала:

Дата окончания:

Дефект:

Подпись мастера

Дата выдачи:

### Информация о ремонте. Талон 2

Номер заказа:

Печать сервисного центра

Дата начала:

Дата окончания:

Дефект:

Подпись мастера

Дата выдачи:

### Информация о ремонте. Талон 3

Номер заказа:

Печать сервисного центра

Дата начала:

Дата окончания:

Дефект:

Подпись мастера

Дата выдачи:









[www.bq.ru](http://www.bq.ru)