

СВЕТИЛЬНИК СВЕТОДИОДНЫЙ накладной

серия SPIN

УВАЖАЕМЫЙ ПОКУПАТЕЛЬ!
Благодарим Вас, что сделали свой выбор в пользу
продукции торговой марки APEYRON ELECTRICS.

1. Комплектация

- 1.1 Светильник светодиодный — 1 шт.
- 1.2 Монтажное основание — 1 шт.
- 1.3 Монтажный комплект:
дыбель — 3 шт.
шуруп самонарезающий — 3 шт.
- 1.4 Инструкция — 1 шт.
- 1.5 Упаковка — 1 шт.

*Производитель оставляет за собой право без предварительного уведомления покупателя вносить изменения в конструкцию, комплектацию или технологию изготовления изделия с целью улучшения его свойств.

2. Назначение и основные сведения

- 2.1 Светильник светодиодный накладной, настенно-потолочный, серия SPIN (далее по тексту светильник) предназначен для общего и декоративного внутреннего освещения жилых и вспомогательных помещений.
- 2.2 Светильник предназначен для работы в сетях переменного тока с напряжением ~230 В +/-10 %, частотой 50 Гц, соответствующих действующим нормам качества электроэнергии ГОСТ 32144-2013, с защитой от коммутационных и грозовых импульсных токов.
- 2.3 Светильник не диммируемый.
- 2.4 Светильник оснащен незаменимыми источниками свечения.
- 2.5 Светильник серии SPIN легко устанавливается на монтажную платформу путем совмещения посадочных размеров и вращения для достижения фиксации.
- 2.6 Правильная установка и подключение светильника согласно инструкции гарантирует долговечную и бесперебойную работу светотехнического оборудования.

3. Технические характеристики

Основные характеристики			
Номинальное напряжение	~230 В +/-10 %	Класс защиты от поражения электрическими токами	II
Частота питающей сети	50 Гц	Сечение подложных проводов	не менее 0,75 мм ²
Диапазон рабочего напряжения	~180 – 265 В	Материал основания	АБС-пластик
Коэффициент мощности	0,5	Материал рамки	поликарбонат
Коэффициент пульсации	<5 %	Материал рассеивателя	матовый поликарбонат
Источник свечения	LED	Вид светильника по способу монтажа	накладной
Тип источника свечения	smi1235	Диаметр монтажной платформы	Ø160 мм
Световая отдача	100 лм/Вт	Высота светильника	21 мм
Цветовая температура	4000 К	Высота монтажной платформы	4 мм
Угол рассеивания	120°	Температура эксплуатации	от -20 °С до +40 °С
Индекс цветопередачи CRI	>80	Гарантийный срок	3 года
Тип КСС	Д (несимметричная)	Срок службы	не менее 50 000 часов
Степень пылевлагозащиты	IP40		
Климатическое исполнение	УХЛ4		

Артикул	18-125	18-127	18-130	18-133	18-135	18-137
Потребляемая мощность	24 Вт	24 Вт	28 Вт	28 Вт	38 Вт	38 Вт
Световой поток	2400 лм	2400 лм	2800 лм	2800 лм	3800 лм	3800 лм
Аналог лампы накаливания	200 Вт	200 Вт	240 Вт	240 Вт	320 Вт	320 Вт
Площадь освещения	6 м ²	6 м ²	8 м ²	8 м ²	12 м ²	12 м ²
Цвет корпуса	белый	черный	белый	черный	белый	черный
Габаритные размеры	Ø30x25 мм	Ø30x25 мм	Ø30x25 мм	Ø30x25 мм	Ø40x25 мм	Ø40x25 мм
Вес изделия нетто	420 г	420 г	640 г	640 г	1100 г	1100 г

4. Меры безопасности и правила эксплуатации

- 4.1 Монтаж и подключение светильника должны выполняться только квалифицированным специалистом с соблюдением всех требований электротехнической безопасности.
- 4.2 Работы, связанные с монтажом, демонтажом и обслуживанием светильника, должны производиться только при отключенном питании электросети ~230 В.
- 4.3 Перед началом монтажа убедитесь в наличии защитного устройства питающей сети, а также соответствия качества электропитания действующим нормам.
- 4.4 Эксплуатация светильника должна производиться в соответствии с «Правилами технической эксплуатации электроустановок потребителей».
- 4.5 Светильник предназначен только для внутреннего освещения.
- 4.6 Запрещается эксплуатация светильника в помещениях с повышенной влажностью.
- 4.7 Запрещается подключение светильника к поврежденной электропроводке.
- 4.8 Запрещается эксплуатация светильника с поврежденным корпусом, рассеивателем или монтажной платформой.
- 4.9 Не устанавливайте светильник вблизи легковоспламеняющихся материалов (например, древесины) и материалов на основе дерева толщиной менее 2 мм, а также нагревательных приборов.
- 4.10 Эксплуатация светильника производится вдали от химически активной среды, горючих материалов и легковоспламеняющихся предметов.
- 4.11 Эксплуатация светильника допускается только при условии конвекции воздуха для отведения тепла.
- 4.12 Не подвешивайте светильник усами и механическими воздействиями.
- 4.13 Не вскрывайте и не разбирайте корпус светильника или монтажной платформы.
- 4.14 Для подключения светильника используйте только монтажную платформу, поставляемую по светильником.

- 4.15 Изделия, подключаемые к сети с напряжением 230 В, могут представлять опасность для детей и домашних животных. При выборе мест монтажа соблюдайте правила электробезопасности.
- 4.16 Не устанавливайте монтажную платформу без светильника во включенном состоянии.
- 4.17 При необходимости профилактики производите очистку светильника в соответствии с требованиями степени пылевлагозащиты.
- 4.18 Чистку светильника производите при отключенном питании электросети.
- 4.19 При чистке от пыли и грязи корпуса и рассеивателя светильника осуществляйте сухой мыльной тканью. Не допускайте применение растворителей, агрессивных моющих и абразивных средств.
- 4.20 При обнаружении неисправностей прекратите эксплуатацию светильника. В случае выхода из строя, после окончания гарантийного срока или окончания срока службы светильник подлежит утилизации.

5. Правила монтажа

Монтаж и подключение светильника должны осуществляться только при отключенном электрическом питании сети!

- 5.1 Особое внимание уделяйте монтажу платформы из упаковочного материала.
- 5.2 Убедитесь в отсутствии механических повреждений корпуса светильника, рассеивателя и монтажной платформы, в том числе проводов электропроводки.
- 5.3 Подготовьте место установки согласно разделу 4.
- 5.4 Определите место установки светильника путем вращения против часовой стрелки.
- 5.5 Разметьте будущие место установки светильника при помощи отвертки на монтажном основании.
- 5.6 Установите дыбели в заранее просверленные отверстия.
- 5.7 Подключение сетевого провода монтажной платформы к токонесущему кабелю электросети осуществляется при помощи клеммной колодки или вилки (приобретаются дополнительно), по окончании убедитесь в надежности электроподключения.
- 5.8 Произведите установку монтажной платформы при помощи саморезов в заранее установленные дыбели.
- 5.9 После окончания установки монтажной платформы, совместите установочное отверстие светильника с местом фиксации монтажной платформы.
- 5.10 Произведите поворот светильника по часовой стрелке до упора. Не прикладывайте сильного физического воздействия при фиксации светильника.
- 5.11 Убедитесь в надежности фиксации светильника.
- 5.12 Светильник готов к эксплуатации.



6. Транспортировка и хранение

- 6.1 Транспортировка и хранение допускается производить любым видом крытого транспорта, обеспечивающим предохранение от механических повреждений, загрязнений, попадания влаги.
- 6.2 Перевозку осуществлять в штатной упаковке.
- 6.3 Изделия должны храниться в штатной упаковке, в сухих проветриваемых помещениях при температуре окружающей среды от +40 °С до +50 °С и относительной влажности воздуха не более 90 % при температуре +25 °С. При отсутствии в воздухе паров и агрессивных веществ (кислот, щелочей и др.).

7. Сведения об утилизации

- 7.1 Изделие не содержит дорогостоящих или токсичных материалов и комплектующих деталей, требующих специальной утилизации. Утилизацию проводить обычным способом в соответствии с требованиями местного законодательства по утилизации малопластиков отходов.



8. Гарантийные обязательства

- 8.1 На продукцию Apeyron предоставляется гарантия 36 месяцев при условии соблюдения правил установки и эксплуатации, а также при предоставлении документов, подтверждающих покупку.
- 8.2 В случае обнаружения неисправности или выхода изделия из строя, в первую очередь необходимо отключить его от источника питания. Если данный случай произошёл не по вине покупателя и/или истечения гарантийного срока, то следует обратиться в магазин, где было приобретено изделие.
- 8.3 Гарантия на изделие не распространяется в следующих случаях:
8.3.1 Изделие испорчено в результате неправильного подключения нагрузки (в том числе перегрузки сети).
8.3.2 Изделие испорчено в результате неправильной эксплуатации.
8.3.3 Изделие испорчено в результате механических повреждений.
8.3.4 При нарушении целостности изделия в случае попыток самостоятельного ремонта, а также изменения его технических характеристик.
- 8.4 Компания Apeyron не несет ответственности за обслуживание третьей стороны в результате неправильного монтажа, ненадлежащей эксплуатации или использования по истечению гарантийного срока.
- 8.5 Компания Apeyron не несет ответственности за повреждения, возникшие в результате ненадлежащего использования, либо неправильной установки изделия.

9. Сведения о сертификации и декларировании

- 9.1 Товар сертифицирован, продукция соответствует требованиям:
ТР ТС 004/2011 «О безопасности низковольтного оборудования»;
ТР ТС 020/2011 «Энергетическая совместимость технических средств»;
ТР ЕАЭС 037/2016 «Об ограничении применения опасных веществ в изделиях электроники и радиоэлектроники».
- 9.2 Сертификат соответствия техническим регламентам таможенного союза ЕАЭС RU С-СН.НВ93.В.00329/21, выданный на основании протокола испытаний № 210240-1, № 210241-1 от 16.07.2021 испытательным центром «Certification Group» ИЛ «НАРО GROUP», аттестат аккредитации RA.RU.1231001, срок действия от 10.08.2021 по 09.08.2026.
- 9.3 Декларация о соответствии техническим регламентам таможенного союза ЕАЭС RU Д-СН.РА01.В.87060/21, выданная на основании протокола испытаний № 002965/ЛК/08-2021 от 12.08.2021 испытательной лабораторией ООО «ИЗРАЭТ», аттестат аккредитации RU.31112.21T1940, срок действия от 18.08.2021 по 12.08.2026.



10. Информация о производителе

- 10.1 Производитель, дата производства и номер партии указаны на упаковке.
- 10.2 Сделано в Китае.

ШАМТЖАРЫҚ ДИОДТЫ ИНДИКАТОР

сериясы SP1N

үстеме шығындар

ҚҰМЕТТІ САТЫП АЛУШЫ
AREYON ELECTRICS сауда белгісінің өнімін
таңдағаныңыз үшін алғыс білдіреміз.

1. Жабдық

- 1.1 Жарықдиодты шам — 1 дана.
- 1.2 Монтаж негізі — 1 дана.
- 1.3 Монтаждау жиналыс дубль — 3 дана.
- 1.4 Нұсқаулық — 1 дана.
- 1.5 Қаптама — 1 дана.

*Өндіріс сатып алушысы аяқын ала ескертуі жасау қорының өкіле қалдырып жасауға мақсатында өнімінің дизайнын, конфигурациясын немесе өндіру технологиясын өзгертуінің құқықтәрі.

2. Мақсаты және негізгі ақпарат

- 2.1 Беткі жарықдиодты шам, қызырға төбесі, SP1N сериясы (бұдан әрі - шам) тұрғын және қосалқы үй-жайларды және және сәндік шикі қорғастандыруға арналған/жұйылайды.
- 2.2 Шам кернеуі ~230 В +10% айналымы төк желілерінде жұмыс істеуге арналған. ГОСТ 32146-2013 құат сапанының қорғастандыру сәтін стандарттарына сәйкес 50 Гц жиілігінен, коммуцациядан және қызырға импульсінің кедергілерінен қорғаныс бар.
- 2.3 Шамның құрғатуы мүмкін емес.
- 2.4 Шам ауқымды қызырға жарық кедергілерін жабықталады.
- 2.5 SP1N сериясының шамы отырғызуды біріктіру арқылы монтаждақ платформаға оңай орнатылады қолқосқырлар және бөлек қол желілеріне айналады.
- 2.6 Шамның нұсқаулықпен сәйкес дұрыс орнату және қосу үшін мерзімділікке кепілдік береді және жарықтандыру жабдықтарының үздіксіз жұмысы.

3. Техникалық сипаттама

Негізгі сипаттамалары

Номиналды кернеуі	~230 В +/-10 %	Жою классы электр тоғаның соғуы	II
Желі жиілігі	50 Гц	Қосалқы сымдардың көлемінен	кем емес 0,75 мм²
Кіріс кернеуінің диапазоны	-180 — 265 В	Материалы	Негізгі материал ABS-пластик
Қуат факторы	0,5	Жақтау материалы	поликарбонат
Толқынды фактор	<5 %	Диффузор материалы	күңгірт поликарбонат
Жарықару көзі	LED	Шамның түрі	адай болыпша монтаждау
Жарық көзі түрі	smf 2835		үстеме шығындар
Жарық шамшару	100 лм/Вт	Монтаждау платформасының диаметрі	Ø160 мм
Түрлі түсті температура	4000 К	Шамның биіктігі	21 мм
Шамшару бұрышы	120°	Монтаждау платформасының биіктігі	21 мм
СВЧ түсті керсету индексі	>80	Жұмыс температурасы	от +20 °С до +40 °С
КСС түрі	D (тегіссіз)	Кепілдік мерзімі	3 жылдан
Шам мен ылғалдан қорғау дәрежесі	IP40	Қызмет мерзімі	кем дегенде 50 000 сағ
Климаттық өнімділік	XX14		

Әртүрлігі	18-125	18-127	18-130	18-133	18-135	18-137
Қуатты түрлігі	24 Вт	24 Вт	28 Вт	28 Вт	38 Вт	38 Вт
Жеңіл ағын	2400 лм	2400 лм	2800 лм	2800 лм	3900 лм	3800 лм
Қалдыру шамының аналығы	200 Вт	200 Вт	240 Вт	240 Вт	320 Вт	320 Вт
Жарықтандыру аймағы	6 м²	6 м²	8 м²	8 м²	12 м²	12 м²
Корпус түсі	ақ	қара	ақ	қара	ақ	қара
Өлшемдері	Ø230x25 мм	Ø230x25 мм	Ø300x25 мм	Ø300x25 мм	Ø400x25 мм	Ø400x25 мм
Өнімінің таза салмағы	420 г	420 г	640 г	640 г	1100 г	1100 г

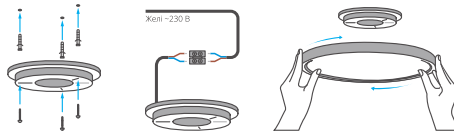
4. Қауіпсіздік шаралары және пайдалану ережелері

- 4.1 Шамды орнатуды және қоруды тек білікті маман жүзеге асыруы керек электр қауіпсіздігінің барлық талаптарын сақтап отырып.
- 4.2 Шамды орнатуға, бөлішеңдету және техникалық қызмет көрсетуіне жұмыстар орындайтын керек тек қуат көзі ~230 В өшірілгенде.
- 4.3 Орнатуға бастамас бұрын, желіден қорғау құрылысының, сондай-ақ қол желідегі өкінекке жоқ жеткізіліз қолданатын электрмен жабдықтау салыныса сәйкестің.
- 4.4 Шамның жұмысы тек техникалық тұлғаларымен ғана электр қорғастандыру пайдалануы.
- 4.5 Шам тек шикі жарықтандыруға арналған.
- 4.6 ылғалдылығы жоғары бөлмелерде шамды пайдалануға тыйым салынады.
- 4.7 Шамды зақымдалған электр сымдарына қоспайсыз.
- 4.8 Корпусы, диффузоры немесе монтағы зақымдалған шамды пайдалануға тыйым салынады платформа, (шамды жаныпша материалдардан (өкінектің ағаш) және орнататын ішкің және қалыңдығы 2 мм-ден аз ағаш негізіндегі материалдар), сондай-ақ жылыту құрылыстары.
- 4.9 Шамның жұмысына химиялық бөленеді ортадан алып, жаңыны болуы керек материалдар мен жаңыны заттар.
- 4.10 Шамның жұмысына жауыны кетуі үшін ауа қонығышыса жағдайларда өкінеңдетің.
- 4.11 Шамды соққыға және механикалық кернеуге ұшыратпайсыз.
- 4.12 Шамның корпусын немесе орнату платформасын шайтқыр немесе бөлшеңдетпейсің.
- 4.13 Шамды қосу үшін тек жаныпшен берілген орнату платформасын пайдалануышысымын.
- 4.14 230 В желіге қосылған өнімдер балалар үшін қауіпті болуы мүмкін және үй жануларын. Орнату орындарын пайдалануға электр қорғастандыру ережелерінің сақталуы.
- 4.15 Жарық қосылмай, орнату платформасын қалдырмайсың.
- 4.16 Қажет болса, жұмыс кезінде шамды келесіге сәйкес тазаланыз шам мен ылғалдан қорғау дәрежесінің сақталуы.
- 4.17 Шамды электр қуатын өшіріп тұрып тазалайсың.
- 4.18 Шамның корпусын мен диффузорындағы шам мен іркіт құрғақ жұмыс шуберінен сүрткің. Ертіштердегі әрекетсіз жұмыс заттарды және абразивті заттарды қолданбайсың.
- 4.19 Қандай да бір ақпараттың болса, шамды пайдалануды тоқтатыңыз. Сәтсіз жағдайда, кепілдік мерзімі аяқталғаннан кейін немесе қызмет ету мерзімі аяқталғаннан кейін шамды кәсіпшіге жарту керек.

5. Орнату ережелері

Шамды орнату және қосу тек орнатылған кезде ғана жүзеге асырылуы керек электрмен жабдықтау

- 5.1 Шамды және орнату платформасын орау материалдарын алыңыз.
- 5.2 Шамның өкінеңдетің, диффузоры және монтаждақ механизмді зақым жоқ өкінеңке жоқ жеткізіліз платформалар, оның ішінде электр сымдары.
- 5.3 Орнату орнын 4-бөлігіге сәйкес дайындаңыз.
- 5.4 Шамды сағат тіліне қарсы бұры арқылы орнату негізінен ажыратыңыз.
- 5.5 Бөлігін негізіндегі сымшаларды пайдаланып, шамның болашақ орнату орнын белгілеңіз.
- 5.6 Дөбелердегі аяқдан ала бұрылған тесіктерге орнатыңыз.
- 5.7 Монтаждақ платформаның желісі сыммен тоқ өкінеңсіз электр қабеліне қосу жүзеге асырылады терминал блогын немесе вагты (міндетті емес) пайдаланып, аяқталғаннан кейін жоқ жеткізіліз электрлік қосылыстардан сөзіңдіріңіз.
- 5.8 Өздігінен бұрат тұратын бұрындарында пайдаланып, орнату платформасын аяқдан ала орнатылған дубльдерге орнатыңыз.
- 5.9 Монтаждақ платформасын орнатуды аяқталғаннан кейін шамның бөлігін тесігін туралыны монтаждақ платформаны бөлігуге арналған орынымен.
- 5.10 Шамды тоқталған сағат тілімен бұраңыз. Қушты физикалық қолданбаңыз шамды бөліктен кезде әсер етеді.
- 5.11 Армақтардың құрылыс өкінеңке жоқ жеткізіліз.
- 5.12 Шам қолдануға дайын.



Орын дайындаңыз шамды орнату үшін

Жарық қосырып қуат сымды

Шамды орнату платформасына орнатыңыз

6. Тасымалдау және сақтау

- 6.1 Тасымалдау мен сақтауды жұмыс кезіндегі және қолдану кезіндегі рұқсат етіледі, өнімді механикалық зақымданудан, кідіреді, ылғалдан түсуінен қорғауға қамтамасыз ету.
- 6.2 Тасымалдау стандартты қаптамада жүзеге асырылады.
- 6.3 Өнімдері стандартты қаптамада, құрғақ желдетілетін бөлмелерде температурада сақтау керек орта +5 °С-тан +50 °С-ке дейін және ұлғанып салыстырмалы ылғалдылығы 90% аспайды +25 °С температурада ауада бұлар мен әрекетсіз заттар (құмықтар), сілтілер және т.б.) болмаған кезде.

7. Жою туралы ақпарат

- 7.1 Өнімде қызырға немесе ұшы материалдар мен компоненттер жоқ, арнайы жоқды қажет етеді. Сәйкес келетін жарту үстеме және жұмыс асырылады күнтілігі төмен қалдырғандары кәсіпшіге жарту болыпша жергілікті заңнама талаптарымен.



8. Кепілдік

- 8.1 Areyон өнімдері дұрыс орнатылған жағдайда 36 ай кепілдік беріледі және операция, сондай-ақ сатып алуды растайтын құжаттар ұсынаған кезде.
- 8.2 Өнімді дұрыс жұмыс істеуі немесе істен шығуы жағдайында, екі адаммен, кәсіпші өкінеңдетің және ажыратыңыз. Егер бұл оқиға сатып алушының кінасінен болса және жақтанды мерзімі біткеннен кейін өнім сатып алынған дүкенге қайтару керек.
- 8.3 Өнімге кепілдік келесі жағдайларда қолданылмайды:
 - 8.3.1 Жүзеге келетін дұрыс қосымшалы (оның ішінде желі шамдан тыс жүзеге) нәтижесінде өнім зақымдалған.
 - 8.3.2 Өнім дұрыс пайдаланбау сәтсіздігінен болуы.
 - 8.3.3 Өнім механикалық зақымдану нәтижесінде зақымдалған.
 - 8.3.4 Өздігінен жанду әрекет кезінде бұйымның бұтіндігі бұзылған жағдайда, сондай-ақ өзгерістер оның техникалық сипаттамалары.
- 8.4 Арнау нәтижесінде өкінеңдетің түпнұсқа жауапкершілігі үшін жауап бермейді дұрыс емес орнату, дұрыс пайдаланбау және қызырға жұмыс істеуі тиіс пайдалану мерзімі.
- 8.5 Арнау дұрыс пайдаланбау сәтсіздігінен болған зақым үшін жауапты емес өнімді пайдалану немесе дұрыс орнату.

9. Сертификаттау және декларациялау

- 9.1 Тауарлар сертификатталған, өнімдер келесі талаптарға сәйкес келеді:
 - TR TS 004/2011 "Төмен вольтты жабдықтау құрылыстары"
 - TR TS 020/2011 "Техникалық құрылдардың электроникалық үйлесімділігі"
 - TR EAЭС 03/2016 "Өнімдерге қауіпті заттарды қолдануды шектеу туралы электроника және радиоэлектроника."
- 9.2 Көден өкінеңдетің техникалық регламентіне сәйкестің сертификаты EAЭС RU ССН HB93.B.00329/21, сынақ қаттамалары негізінде шығарылады № 10204/21, № 21024/1-1 от 16.07.2021 сынақ мерзімі орталық «Certification Group» ЖІ «HARD GROUP», аккредиттеу туралы куәлік RA.RU.21ЦЩ01, 18.08.2021 бастап 18.09.2026 дейін жарамды.
- 9.3 Көден өкінеңдетің техникалық регламентіне сәйкестің сынақ декларация EAЭС N Д-СН PA01.B.78060/21, сынақ әкесі негізінде шығарылады № 00296/18/08-021 от 12.08.2021 сынақ мерзіміне OOO «KIPPA», аккредиттеу туралы куәлік RU.3112.21TP40, 18.08.2021 бастап 12.08.2026 дейін жарамды.



10. Өндіріс туралы ақпарат

- 10.1 Өндірісші, шығарылған күні және серия нөмірі қаптамада көрсетілген.
- 10.2 Қытайда жасалған.