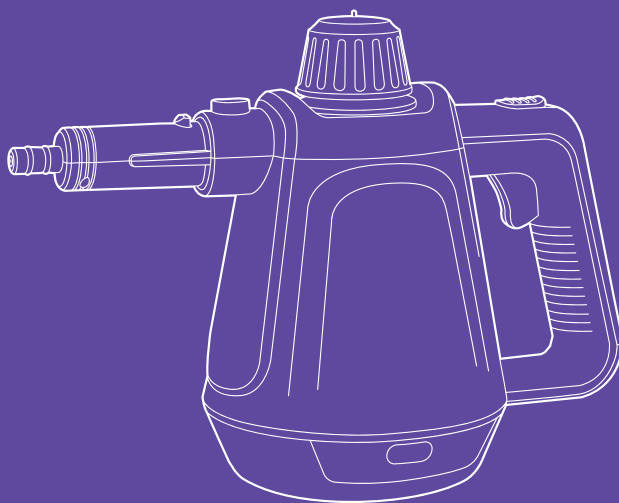


**Бактерии
не устоят!**



**Пароочиститель
КТ-9175**

Если у вас возникнут трудности с использованием нашей техники, перед обращением в магазин просим позвонить на горячую линию Kitfort:

8-800-775-56-87

(пн-пт с 9:30 до 17:30 по московскому времени)

info@kitfort.ru

Мы расскажем про особенности работы прибора и проконсультируем по любым другим вопросам

СОДЕРЖАНИЕ

Общие сведения.....	4
Комплектация	5
Устройство пароочистителя	5
Подготовка к работе и использование.....	8
Чистка и обслуживание	14
Уход и хранение.....	15
Устранение неполадок	15
Технические характеристики	17
Меры предосторожности.....	18
Другие товары Kitfort.....	21

Общие сведения

Пароочиститель — многофункциональный прибор, способный заменить паровую швабру, дезинфектор, стеклоочиститель и отпариватель для тканей. Используя струю горячего пара, пароочиститель отлично очищает поверхности и обеспечивает деликатную глажку вещей. Главное преимущество пароочистителя — прибор безопасен для здоровья человека и не приносит вреда окружающей среде, так как для очистки не требуется применять моющие средства. При этом прибор очень удобен в использовании, и работа с ним не требует от пользователя каких-то особых навыков и умений.

Пароочиститель КТ-9175 предназначен для уборки интерьеров, полов и поверхностей, выдерживающих влагу и высокую температуру, а также для отпаривания тканей.

На корпусе пароочистителя есть ручка для переноски. Пароочиститель очищает поверхности от загрязнений при помощи горячего пара, однако не все загрязнения могут быть удалены таким способом. В случаях сильного загрязнения используйте вспомогательные насадки из комплекта, а также чистящие средства, которые надо наносить на загрязнения. Большое количество насадок в комплекте поможет очистить труднодоступные или сильнозагрязненные поверхности.

Горячий пар под давлением может удалять грязь, жир и известковые отложения с различных поверхностей, убивать патогенные микроорганизмы, бактерии и домашних клещей, которые могут вызывать аллергические реакции и астму. Пароочиститель очищает поверхности без добавления бытовой химии, что является отличным выбором для аллергиков.

Область применения:

- полы и стены из керамической плитки и гранита, водостойкий деревянный пол, пластиковый пол, некоторые ковровые покрытия;
- тканевые вещи: хлопковые и пеньковые занавески, душевые шторы, загрязненные ткани;
- санузлы: тазы, душевые кабины, ванны, туалеты и раковины;
- кухни: столешницы, духовые шкафы, варочные поверхности (стеклокерамические и эмалированные), СВЧ-печи, сантехника для кухни, резиновый уплотнитель холодильника;
- известковые и жировые отложения;
- кафель и швы между плитками;
- труднодоступные места, стыки арматуры, жалюзи и радиаторы отопления;
- автомобили: бампер, радиатор и моторный отсек, стекла, внутренняя отделка, чехлы;
- мотоциклы и велосипеды: рамы, колеса и др.

Не рекомендуется использовать пар для очистки следующих предметов:

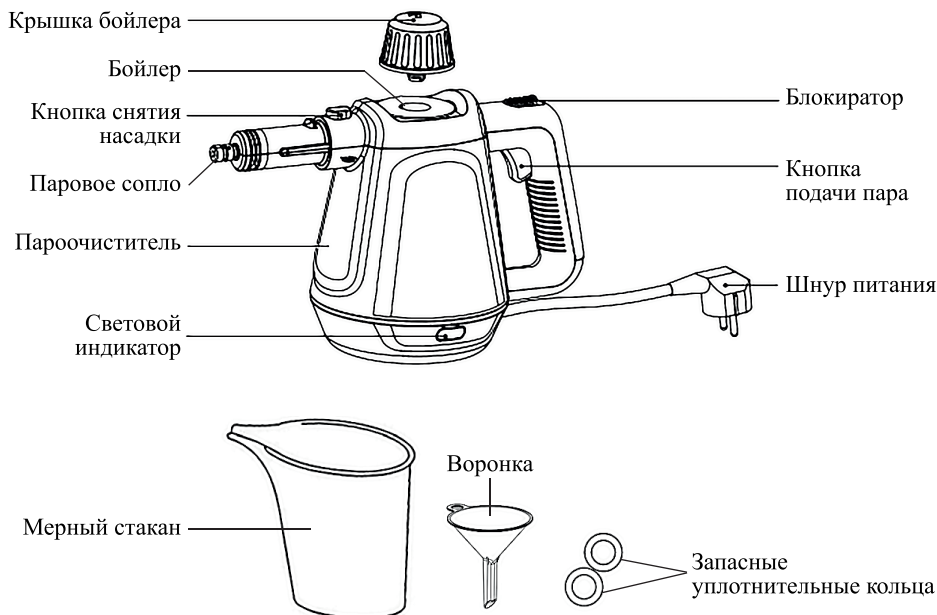
- выключателей, розеток и других электронных устройств;
- химических волокон, шелковых изделий, продукции из плавких пластиков или других легкоплавких изделий;
- предметов, покрытых воском, например, полов (воск может сойти);
- декоративных деревянных элементов, а также ламината низких классов и с широкими стыками.

Комплектация

1. Пароочиститель с двумя уплотнительными кольцами на сопле — 1 шт.
2. Крышка бойлера с уплотнительным кольцом — 1 шт.
3. Удлинительная трубка с двумя уплотнительными кольцами на сопле — 3 шт.
4. Струйная насадка с одним уплотнительным кольцом — 1 шт.
5. Насадка с резиновым скребком — 1 шт.
6. Тряпка для отпаривания — 1 шт.
7. Щетка для пола — 1 шт.
8. Адаптер щетки для пола с двумя уплотнительными кольцами — 1 шт.
9. Тряпка для пола — 1 шт.
10. Латунная щетка — 1 шт.
11. Нейлоновая щетка — 1 шт.
12. Паровой шланг с одним уплотнительным кольцом — 1 шт.
13. Мерный стакан — 1 шт.
14. Воронка — 1 шт.
15. Запасное уплотнительное кольцо — 2 шт.
16. Руководство по эксплуатации — 1 шт.
17. Коллекционный магнит — 1 шт.*

*опционально

Устройство пароочистителя





Кнопка подачи пара запускает и останавливает подачу пара.

Чтобы предотвратить случайное нажатие на кнопку подачи пара, на ручке предусмотрен **блокиратор**. Чтобы начать подачу пара, нужно сдвинуть блокиратор на себя, затем нажать на кнопку подачи пара. После этого отпустите кнопку подачи пара и блокиратор: кнопка будет зафиксирована в нажатом положении, а блокиратор вернется в исходное положение. Для прекращения подачи пара необходимо сдвинуть блокиратор на себя — кнопка подачи пара вернется в исходное положение.

Во время нагрева бойлера **световой индикатор** горит красным, когда устройство готово к подаче пара — зеленым. При использовании пароочистителя индикатор будет периодически менять цвет, показывая, что нагрев включается и выключается, поддерживая необходимую температуру в бойлере. Вы можете продолжать использовать пароочиститель, когда индикатор горит красным, т.к. давления пара в бойлере достаточно для работы. Ожидайте, когда индикатор загорится зеленым, только при первоначальном разогреве пароочистителя.

Удлинительная трубка надевается на паровое сопло пароочистителя, а к ней присоединяется струйная насадка или щетка для пола с адаптером. Для увеличения длины трубки к первой удлинительной трубке можно присоединить еще две трубки. Удлинительные трубки одинаковые, поэтому не имеет значения в какой последовательности вы будете подсоединять их друг к другу.

Щетка для пола предназначена для удаления грязи с напольных покрытий. **Адаптер напольной щетки** нужен, чтобы присоединить щетку для пола к удлинительной трубке. На щетке расположены зажимы, которые удерживают **тряпку для пола**.

Насадка с резиновым скребком используется для чистки окон, зеркал, душевых кабинок, кафеля и других поверхностей, стойких к влаге и высокой температуре. Если

на насадку надеть *тряпку для отпаривания*, то пароочиститель можно использовать для отпаривания одежды и чистки обивки мягкой мебели: при отпаривании в тряпку будет впитываться конденсат, который в противном случае попадет на отпариваемую ткань, а при чистке обивки мебели тряпка впитает в себя удаляемые загрязнения.

Струйная насадка может использоваться для очистки плинтусов, щелей между плитками, протектора обуви и других труднодоступных мест. Паровое сопло струйной насадки сужено, поэтому она создает мощную струю пара, способную своим напором выбить грязь из щелей и углублений.

Паровой шланг облегчает чистку за счет своей гибкости и помогает добраться до труднодоступных мест.

Нейлоновая щетка используются для удаления стойких загрязнений в случае, когда требуется применить механическое воздействие. Нейлоновая щетка используется для очистки столешниц, дверных ручек, смесителей, кафеля, холодильников, спортивного инвентаря, игрушек.

Латунная щетка предназначена для удаления особо стойких загрязнений. Например, жира на плите или решетке духовки. Не рекомендуется использовать латунную щетку для чистки кафеля, раковин, ванн и унитазов во избежание появления на них царапин.

Примечание. Старайтесь аккуратно использовать щетки, не прилагайте усилий, т.к. ворс нагревается от горячего пара и может деформироваться.

Мерный стакан и воронка служат для удобного и безопасного наливания воды в бойлер.

На паровом сопле пароочистителя, адаптере щетки для пола, удлинительных трубках, паровом шланге и струйной насадке есть уплотнительные кольца, чтобы между ними и установленной насадкой или щеткой не просачивался пар. В комплекте есть *запасные уплотнительные кольца*.

Система безопасности

Пароочиститель оснащен несколькими защитными механизмами, которые делают работу пароочистителя безопасной.

Крышку бойлера нельзя снять с прибора во время работы пароочистителя. Чтобы снять крышку, необходимо отключить устройство от сети питания, затем стравить оставшийся внутри пар. После этого начните медленно откручивать крышку бойлера, но не снимайте ее, небольшое количество пара будет медленно выходить из-под крышки.

Термостат поддерживает температуру в бойлере в рабочем диапазоне. При достижении максимального значения нагрев выключается и включается вновь при падении температуры. В случае выхода из строя термостата и перегреве прибора сработает термopредохранитель, обесточив прибор.

Кнопка подачи пара оснащена блокиратором, чтобы исключить случайное включение подачи пара.

Подготовка к работе и использование

Подготовка к работе

Достаньте пароочиститель и все насадки, удалите все упаковочные материалы. Если пароочиститель приобретен в холодное время года, перед использованием оставьте его на 1–2 часа при комнатной температуре.

Добавление воды

Убедитесь, что прибор выключен и остыл, и что оставшееся давление стравлено. Открутите крышку бойлера против часовой стрелки. Залейте в бойлер не более 350 мл воды при помощи мерного стакана и воронки.

Если залить более 350 мл воды, вода начнет протекать в месте крепления крышки при нагреве пароочистителя, или из парового сопла при нажатии на кнопку подачи пара будет выходить струя горячей воды под давлением.

Если во время использования подача пара прекратилась, в бойлере закончилась вода. Чтобы залить воду в бойлер для дальнейшего использования, отключите пароочиститель от сети питания, стравите весь оставшийся пар, чтобы в бойлере снизилось давление. Затем подождите, пока пароочиститель остынет. Открутите крышку бойлера и налейте воду, как описано выше.

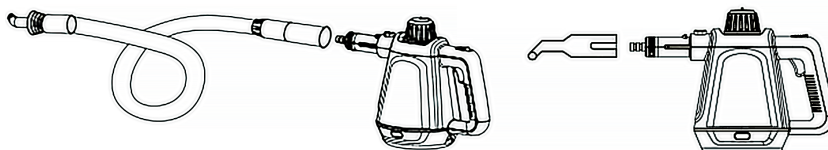
Внимание! Не заливайте воду в разогретый пароочиститель. В противном случае вода попадет в горячий бойлер и быстро испарится, в результате из заливной горловины вырвется струя пара с брызгами горячей воды, что может привести к ожогам.

Для уменьшения образования накипи используйте фильтрованную кипяченую, деминерализованную или дистиллированную воду. Перед использованием бутилированной питьевой воды узнайте ее общую минерализацию (обычно указывается на этикетке) и сравните ее с показателями для водопроводной воды (их можно найти на сайте водоснабжающей организации или в интернете). Как правило, минерализация бутилированной воды составляет 100–400 мг/л. Может оказаться, что вода из-под крана имеет минерализацию в несколько раз меньшую, так что использование бутилированной воды увеличит образование накипи.

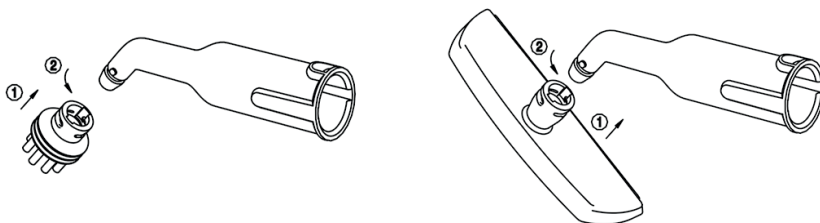
Установка и снятие насадок

Вы можете использовать пароочиститель как с насадками, так и без них. Присоединяйте насадки к устройству, когда пароочиститель отключен от сети питания. Перед тем как снять насадки, подождите, пока они остынут.

Струйная насадка и паровой шланг присоединяются к паровому соплу пароочистителя. Зажмите кнопку снятия насадки на пароочистителе и наденьте насадку или шланг на паровое сопло устройства так, чтобы фиксатор на паровом сопле вошел в отверстие на струйной насадке или паровом шланге. Отпустите кнопку снятия насадки. Чтобы снять струйную насадку или паровой шланг, нажмите на кнопку снятия насадки на пароочистителе и потяните насадку или шланг в сторону от устройства.



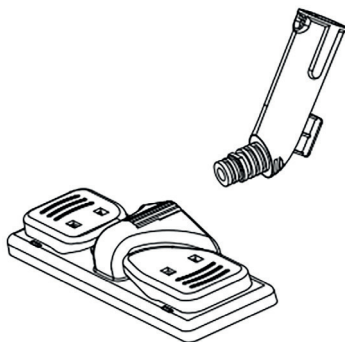
Нейлоновая и латунная щетки, а также насадка с резиновым скребком надеваются на струйную насадку или паровой шланг. Наденьте щетку на струйную насадку так, чтобы выступы на ней вошли в пазы на щетке, затем поверните щетку по часовой стрелке до упора для фиксации. Чтобы снять щетку, поверните ее против часовой стрелки и потяните в сторону от струйной насадки. К паровому шлангу щетки присоединяются аналогичным образом. Насадка с резиновым скребком присоединяется к струйной насадке и паровому шлангу так же, как щетки.



На насадку с резиновым скребком надевается тряпка для отпаривания. С надетой на насадку тряпкой можно отпаривать одежду, а также чистить обивку мебели.

Для использования пароочистителя в качестве паровой швабры проделайте следующие действия:

1. Зажмите кнопку снятия насадки на пароочистителе и наденьте удлинительную трубку на паровое сопло устройства так, чтобы фиксатор на паровом сопле вошел в отверстие на трубке. Отпустите кнопку снятия насадки.
2. При необходимости присоедините вторую и третью удлинительные трубки аналогично присоединению первой удлинительной трубки к пароочистителю.
3. Вставьте адаптер в щетку для пола до упора так, чтобы выступы на адаптере вошли в пазы на щетке, и поверните адаптер для фиксации.



4. Адаптер с щеткой для пола подсоедините к удлинительной трубке. Зажмите кнопку снятия насадки на трубке и вставьте трубку в адаптер так, чтобы фиксатор на трубке вошел в отверстие на адаптере. Отпустите кнопку снятия насадки.



5. Прикрепите к щетке для пола тряпку. Щетка для пола оснащена зажимами для закрепления тряпки.

Примечание. Чтобы разобрать устройство, нажмите на кнопку снятия насадки и потяните детали в сторону друг от друга.

Использование

1. Залейте чистую воду комнатной температуры в бойлер, как описано в главе «Добавление воды».
2. Установите все необходимые насадки на пароочиститель или используйте пароочиститель без них.
3. Подключите пароочиститель к сети электропитания. Световой индикатор загорится красным. Начнется нагрев воды в бойлере.
4. Когда индикатор загорится зеленым, пароочиститель готов к использованию. Время нагрева бойлера составляет 3–5 минут.

Примечание. Время нагрева зависит от количества воды и ее начальной температуры.

Индикатор горит красным во время нагрева бойлера и зеленым, когда бойлер нагрет. При использовании устройства индикатор будет периодически менять цвет, показывая, что нагрев включается и выключается, поддерживая необходимую температуру в бойлере. Вы можете продолжать использовать пароочиститель, если индикатор горит красным, т.к. давления пара в бойлере достаточно для работы. Ожидайте, когда индикатор загорится зеленым, только при первоначальном разогреве пароочистителя.

5. Передвиньте блокиратор на себя, затем нажмите на кнопку подачи пара. После этого отпустите блокиратор, а затем кнопку подачи пара: кнопка будет зафиксирована в нажатом положении, а блокиратор вернется в исходное положение. Пар начнет выходить из сопла.
6. Если в резервуаре для воды закончится вода, подача пара прекратится. В этом случае передвиньте блокиратор на себя, чтобы кнопка подачи пара вернулась в исходное положение. Отключите устройство от сети. Начните медленно открыв-

чивать крышку бойлера, но не снимайте ее, остаточный пар будет медленно выходить. Дайте пароочистителю остыть, только после этого открутите крышку до конца и долейте воду.

Внимание! Не заливайте воду в разогретый пароочиститель. В противном случае вода попадет в горячий бойлер и быстро испарится, в результате из заливной горловины вырвется струя пара с брызгами горячей воды, что может привести к ожогам.

Примечание. Система безопасности не позволит вам снять крышку бойлера, пока вы не стравите весь оставшийся пар, чтобы в бойлере снизилось давление.

7. Для прекращения подачи пара сдвиньте блокиратор на себя: кнопка подачи пара вернется в исходное положение.
8. Отключите устройство от сети питания. Световой индикатор погаснет. Дайте пароочистителю остыть, после этого отсоедините все насадки, слейте остатки воды из бойлера, открутив крышку и перевернув пароочиститель над раковиной.

Внимание!

Будьте осторожны! Помните, что насадки и очищаемые поверхности нагреваются во время работы.

Не тяните пароочиститель за паровой шланг во избежание повреждения шланга. Передвигайте пароочиститель за ручку.

Не направляйте струю пара на себя, других людей, животных и растения. Включайте подачу пара, отвернув сопло от себя. Не используйте устройство, если паровое сопло засорено.

Не заливайте в бойлер чистящие средства и другие добавки. В бойлере вода выпаривается, а осадки от чистящих средств остаются. Со временем отложения будут скапливаться в бойлере в значительном объеме. Это затруднит образование пара и может привести к поломке.

При первой подаче пара или после большого перерыва в работе возможен кратковременный выход скопившегося в шланге конденсата.

При охлаждении, а также при контакте с холодными поверхностями пар конденсируется, и конденсат осаждается на поверхностях. Это нормально.

При использовании нейлоновой и латунной щеток не прилагайте чрезмерного усилия, чтобы не сломать кончик струйной насадки и не смять ворс щетки.

Советы

Вместо тряпки для отпаривания и тряпки для пола вы можете использовать другие тряпки или хлопковое полотенце. Оберните тряпку вокруг насадки с резиновым скребком или щетки для пола. Материал тряпки должен быть устойчив к температуре пара.

Чистка поверхностей

Очищаемый материал должен выдерживать влагу и высокую температуру. Убедитесь в этом перед началом очистки.

Не используйте пароочиститель на древесных или неглазурованных керамических поверхностях, так как они могут быть деформированы или повреждены под воздействием тепла и влаги.

Тряпки из комплекта подходят для использования на паркете, ламинате, керамической плитке, мраморе, бетоне, виниле, граните и линолеуме.

Соблюдайте осторожность при очистке паркетных полов, так как длительное воздействие пара в одном месте может привести к повреждению и обесцвечиванию паркета. Чтобы избежать этого, не останавливайте движение щетки на этих поверхностях.

Пар может удалить блеск с некоторых полов, обработанных воском.

Грубые текстурированные полы могут порвать или повредить тряпки.

Некоторые типы полов (например, плиточный) имеют канавки. Для более тщательной очистки рекомендуем воспользоваться нейлоновой щеткой.

Для чистки промежутков (щелей) между кафельной плиткой используйте струйную насадку. Использовать для этих целей ворсовую и латунную щетки не рекомендуется, т.к. они могут удалить затирку. Поднесите струйную насадку под углом в 30–60° вплотную к щели, включите подачу пара и медленно передвигайте ее вперед вдоль щели. По окончании чистки удалите с помощью тряпки загрязнения с окружающей поверхности. Таким же образом производите чистку промежутков между напольной плиткой, а также любых других щелей и узких мест.

Чем ближе паровое сопло к загрязненному месту, тем лучше чистящий эффект, поскольку самая высокая температура пара обеспечивается на выходе из парового сопла. Поэтому при чистке старайтесь располагать паровое сопло насадок как можно ближе к очищаемой поверхности.

Для дезинфекции поверхности удерживайте паровое сопло на расстоянии не более 1,5 см от поверхности и обрабатывайте ее паром в течение как минимум 5 секунд. Такая обработка наиболее эффективно убивает микробы и бактерии.

При чистке паром протрите обработанную паром поверхность бумажной салфеткой или губкой, чтобы удалить отставшую грязь. Рекомендуется протереть поверхность, пока она еще не высохла. Соблюдайте осторожность, протирая металлические поверхности, так как после обработки паром они могут быть горячими.

Для удаления стойких загрязнений только силы струи пара может быть недостаточно, используйте нейлоновую или латунную щетку для усиления механического воздействия. При использовании щеток не прилагайте чрезмерного усилия, чтобы не отломить кончик струйной насадки, а также, чтобы не смять ворс щеток.

При уборке вы можете использовать моющие средства — горячий пар усиливает их чистящее воздействие. Наносите средство только на загрязнение, не добавляйте моющее средство в резервуар для воды.

Если вы хотите использовать моющее средство для пола, вы можете налить его в ведро и намочить тряпку для пола, затем слегка отжать ее и установить на щетку для пола.

После того как нейлоновой или латунной щеткой почистили жирные поверхности, щетка сама становится жирной и отмыть ее от жира и грязи очень трудно. Чтобы облегчить процесс очистки щеток, прикрепите на щетку мочалку. Обрабатывайте паром жирную поверхность, например, вытяжку. После очистки вытяжки можете выбросить грязную и жирную мочалку, щетка останется чистой.

Ржавчину в ванной или унитазе можно очистить только при помощи химических средств, т.к. ржавчина химически соединяется с эмалью.

Сильный известковый налет перед чисткой паром можно сбрызнуть уксусом, дать уксусу подействовать в течение примерно 5 минут, а затем обработать поверхность паром.

При чистке одежды или обивки мягкой мебели наденьте на насадку с резиновым скребком тряпку для отпаривания, тогда загрязнения будут впитываться в тряпку, а не в одежду или ткань обивки.

Насадку с резиновым скребком можно использовать для снятия со стен старых обоев. Обойный клей под воздействием пара набухнет, и обои будет легче снять.

Насадку с резиновым скребком можно использовать также и для борьбы с клопами. Воздействие пара приводит к гибели и самих насекомых, и их личинок. Пар проникнет даже в самые маленькие щели и места в обоях, мягкой мебели, недоступные для гелей, спреев. Держите насадку на расстоянии не менее 25 см от поверхности. Имейте в виду, если длительно воздействовать на небольшой участок, по нему могут начать скатываться капли. Из-за этого могут остаться пятна на мебели и обоях. Использование пара рядом с розетками недопустимо, а именно там часто прячутся клопы. Перед обработкой выключите все электроприборы. Эту процедуру надо проделать несколько раз, ведь далеко не всех насекомых можно «изловить» за один прием. Желательно в первый месяц проводить обработку паром раз в неделю.

Чистка окон и зеркал

Перед очисткой окна, зеркала и других гладких поверхностей сначала обрабатывайте их с помощью пара, не прислоняя насадку с резиновым скребком к области, нуждающейся в очистке. Таким образом вы прогреете оконное стекло, чтобы оно не треснуло от резкого перепада температур, если проводите очистку при отрицательных температурах снаружи. Затем отключите подачу пара. После этого прижмите насадку с резиновым скребком к верхней части окна или зеркала и постепенно опускайте ее вниз. Положите вниз тряпку или салфетку для сбора сгоняемой скребком воды.

Отпаривание одежды

Для отпаривания одежды повесьте ее на вешалку. Не используйте металлические вешалки или плечики, так как от воздействия пара они могут заржаветь.

Наденьте тряпку для отпаривания на насадку с резиновым скребком. Возьмите пароочиститель в одну руку, другой рукой придерживайте нижнюю часть одежды, создавая небольшое натяжение. Поднесите насадку к поверхности ткани, слегка прижимая ее к ткани, и возвратно-поступательными движениями (сверху вниз) начните отпаривание. Рекомендуем начинать с участков, на которых больше всего складок, а также с элементов одежды, которые являются более плотными (воротник и манжеты).

Соблюдайте особую осторожность при отпаривании деликатных тканей. При отпаривании деликатных вещей, оборок платьев и т.п. направьте на них струю пара, расположив насадку с резиновым скребком на некотором удалении от них. Ткань распрямится под собственным весом.

Для разглаживания полотенец, носовых платков и салфеток повесьте их на штангу или вешалку для полотенец и обработайте паром.

Шторы и портьеры не обязательно снимать для отпаривания.

Для разглаживания плотных тканей может потребоваться повторное отпаривание.

Для разглаживания сильно измятого материала обработайте его паром с двух сторон.

После отпаривания ткань может быть немного влажной, поэтому сразу не убирайте вещь на хранение, а просушите, повесив на вешалку или разложив на какой-либо поверхности.

При отпаривании вещей, расположенных на горизонтальной поверхности, снизу желательно подложить какой-нибудь пористый и паропроницаемый материал (войлок, ватное одеяло или матрас, несколько слоев неплотной ткани). В противном случае пар не сможет пройти сквозь отпариваемую вещь, так как снизу ему будет некуда выходить, в результате пар будет воздействовать только на поверхностные слои, и эффект от отпаривания будет меньше. При использовании гладильной доски преимущество следует отдать той, у которой низ рабочей поверхности не сплошной, а выполнен из сетки, тогда пар будет хорошо проходить сквозь нее. Не используйте деревянные поверхности, так как пар может повредить их.

Пароочиститель позволяет прогладить вещи, которые обычно не гладят, например, пышные платья со сложной структурой, шубы и дубленки. Также с его помощью можно готовить к сезону вещи, у которых при хранении появился затхлый запах: пароочиститель эту проблему решает без всякой стирки.

Пар хорошо убирает посторонний запах с одежды. Например, если вы находились в прокуренном помещении, то с помощью пароочистителя можно быстро убрать запах табака и освежить ее.

Чистка и обслуживание

По окончании работы, когда пароочиститель остынет, слейте из бойлера остатки воды, чтобы минимизировать отложения солей. Следует выливать воду после каждого использования устройства и не давать воде застаиваться в бойлере, чтобы не допустить ее порчи и цветения, в противном случае в бойлере образуются отложения.

Протирайте корпус пароочистителя влажной, а затем сухой мягкой тканью. Загрязненные щетки и насадки мойте мягкой губкой с мылом или чистящим средством. Не используйте агрессивные или абразивные чистящие средства. Проводите очистку осторожно, чтобы не повредить уплотнительные кольца.

При сильном загрязнении прочищайте паровое сопло пароочистителя и струйной насадки толстой иглой (в комплект не входит).

Тряпки можно стирать в стиральной машине при температуре не выше 60 °С. Не используйте средство для полоскания, чтобы тряпки хорошо впитывали загрязнения.

Промывка бойлера и удаление накипи

Периодически, примерно после 5 наполнений, промывайте бойлер. Для уменьшения образования накипи используйте фильтрованную кипяченую, деминерализованную или дистиллированную воду.

Налейте в бойлер 200 мл воды, закрутите крышку и энергично встряхните пароочиститель. В результате этого отделяются отложения накипи, осевшие на дне резервуара. Открутите крышку, переверните пароочиститель и вылейте воду.

В зависимости от жесткости воды и частоты использования может потребоваться удаление накипи с помощью химических средств.

1. Разведите в воде средство для удаления накипи и залейте его в бойлер. Руководствуйтесь указаниями по применению используемого средства для удаления накипи. Не закрывайте бойлер крышкой.

Примечание. Для удаления накипи вы можете воспользоваться раствором уксуса и воды в соотношении 1 к 1.

2. Через несколько часов слейте раствор для удаления накипи и 2–3 раза промойте бойлер чистой водой, чтобы удалить остатки средства.
3. При последующем использовании пароочистителя рекомендуется выпустить пар в течение 10–20 секунд, чтобы удалить возможные остатки средства для удаления накипи из устройства. Это актуально, например, перед отпариванием тканей, т.к. остатки средства для удаления накипи могут вызвать появление пятен.

Уход и хранение

Храните пароочиститель в сухом и прохладном месте, недоступном для детей. Не накрывайте и не убирайте нагретый прибор сразу после использования. Не оставляйте его вблизи источников тепла.

Убирайте на хранение пароочиститель только после полного остывания и проведения чистки и обслуживания. Оставьте паровой шланг на столе или другой поверхности так, чтобы он свисал вниз, для полного высыхания шланга.

Рекомендуется не закрывать крышку бойлера при хранении, чтобы продлить срок службы уплотнительного кольца на крышке.

На длительное хранение убирайте пароочиститель и все аксессуары в коробку или пакет, чтобы избежать попадания пыли и потери насадок.

Устранение неполадок

Устройство не включается, световой индикатор не горит

Возможная причина	Решение
Нет напряжения в сети	Проверьте наличие напряжения в сети
Сработал термopредохранитель	Обратитесь в сервисный центр

Капли воды выходят вместе с паром из парового сопла

Возможная причина	Решение
При первой подаче пара или после длительного перерыва в работе пар может конденсироваться в паровом шланге и насадках, затем конденсат выходит с потоком пара	Это нормальное явление, обусловленное конструкцией пароочистителей. Поднимите паровой сопло парового шланга вверх, чтобы паровой шланг распрямился, тогда конденсат стечет обратно в бойлер
В резервуар для воды залито слишком много воды	Не добавляйте в резервуар больше 350 мл воды

Нет подачи пара

Возможная причина	Решение
В бойлере нет воды	Отключите пароочиститель, стравите пар и дайте прибору остыть, затем добавьте воду в пароочиститель
Кнопка подачи пара заблокирована блокиратором	Разблокируйте кнопку подачи пара. Для этого сдвиньте блокиратор на себя, затем нажмите на кнопку подачи пара. После этого отпустите блокиратор и кнопку подачи пара: кнопка подачи пара будет зафиксирована в нажатом положении, блокиратор вернется в исходное положение
После включения пароочистителя вода в бойлере не успела нагреться	Время разогрева пароочистителя составляет 3–5 минут
Пароочиститель наклонен	Расположите пароочиститель вертикально — поставьте на стол, пол или держите его за ручку не под углом. Будьте осторожны, после выравнивания пароочистителя из сопла вместе с паром может выходить горячая вода

Крышка не откручивается

Возможная причина	Решение
Крышка оснащена защитным механизмом, открыть ее не получится, пока температура и давление в бойлере не понизятся. Это не является неисправностью	Отключите прибор и стравите оставшийся пар. Открутите крышку, поворачивая против часовой стрелки. Перед добавлением воды обязательно дождитесь остывания прибора!

Низкая температура пара

Возможная причина	Решение
<p>В пароочистителе вода в бойлере кипит при давлении выше атмосферного, пар образуется в равновесном с водой состоянии. Температура кипения воды определяется давлением в бойлере и может быть найдена из специальных таблиц.</p> <p>При выпуске пара он расширяется и охлаждается, и на выходе парового сопла температура пара понижается примерно до 98 °С. Пар выходит влажным и может содержать небольшое количество конденсата.</p> <p>Максимальная температура пара наблюдается на выходе парового сопла. При удалении от парового сопла струя пара смешивается с воздухом и остывает. На расстоянии 30–40 см рука может спокойно терпеть температуру струи, не обжигаясь. Тем не менее, не стоит проверять температуру пара рукой во избежание получения ожогов</p>	<p>При чистке паром сопло насадки должно быть расположено близко к очищаемой поверхности, чтобы чистящий эффект был максимален</p>

Если ваша ситуация не отображена выше, пишите нам на адрес info@kitfort.ru, приложив фотографии или видеофайлы, фиксирующие вашу проблему. Пришлите также фотографию наклейки с серийным номером, расположенную на дне или на задней части корпуса устройства.

По вопросам приобретения расходных материалов или аксессуаров пишите нам на osh@kitfort.ru.

Технические характеристики

1. Напряжение: ~220–240 В, 50/60 Гц
2. Мощность: 1200 Вт
3. Класс защиты от поражения электрическим током: I
4. Общая емкость бойлера: 0,45 л
5. Время разогрева: 3–5 мин
6. Максимальное давление пара: 3,5 бар
7. Материал бойлера: алюминий
8. Время непрерывной подачи пара: 12 мин
9. Подача пара: 35 г/мин ±5%
10. Длина шнура: 2,7 м
11. Размер устройства: 315 × 148 × 225 мм
12. Размер упаковки: 420 × 185 × 285 мм
13. Вес нетто: 2,4 кг
14. Вес брутто: 3,2 кг



Срок службы: 2 года

Срок гарантии: 1 год

Товар сертифицирован



Производитель: Нинбо Жуньйда Илектрик Эплаенс Ко., Лтд. 62 Лисинь Роуд, Синьцзе Виллидж, Цзунхань, Цыси Сити, Китай.

Импортер: ООО «Аэро-Трейд». 197022, г. Санкт-Петербург, Инструментальная ул., д. 3, лит. X, офис 1.

Страна происхождения: Китай.

Уполномоченная организация для принятия претензий на территории РФ: ООО «Аэро-Трейд». 197022, г. Санкт-Петербург, Инструментальная ул., д. 3, лит. X, офис 1.

Горячая линия производителя: 8-800-775-56-87 (пн-пт с 9:30 до 17:30 по московскому времени), info@kitfort.ru

Адреса сервисных центров вы можете узнать у оператора горячей линии или на сайте kitfort.ru

Требуется особая утилизация. Во избежание нанесения вреда окружающей среде необходимо отделить данный объект от обычных отходов и утилизировать его наиболее безопасным способом, например, сдать в специальные места по утилизации.

Месяц и год изготовления указаны на нижней стороне упаковочной коробки.

Производитель имеет право на внесение изменений в дизайн, комплектацию, а также в технические характеристики изделия в ходе совершенствования своей продукции без дополнительного уведомления об этих изменениях.

Условия гарантии

Засорение любых частей пароочистителя органическими, солевыми или минеральными отложениями не является гарантийным случаем. Во избежание образования отложений требуется использовать фильтрованную кипяченую, деминерализованную или дистиллированную воду и регулярно проводить очистку, как это указано в руководстве по эксплуатации.

Механическое повреждение корпуса, аксессуаров или составных частей устройства не является гарантийным случаем.

Повреждение парового шланга вследствие перекручивания или растягивания не является гарантийным случаем. Не допускайте такого при использовании устройства.

Выход из строя пароочистителя вследствие попадания жидкостей в корпус, на шнур питания или в область органов управления не является гарантийным случаем.

Меры предосторожности

Пожалуйста, внимательно прочтите инструкцию по эксплуатации. Обратите особое внимание на меры предосторожности. Всегда держите инструкцию под рукой.

1. Устройство предназначено для использования в бытовых условиях и может применяться в квартирах, загородных домах, гостиничных номерах, офисах и других подобных местах для непромышленной и некоммерческой эксплуатации.
2. Используйте пароочиститель только по назначению и в соответствии с указани-

ями, изложенными в данном руководстве. Нецелевое использование устройства будет считаться нарушением условий надлежащей эксплуатации.

3. Перед подключением устройства к электрической розетке убедитесь, что параметры электропитания, указанные на нем, совпадают с параметрами используемого источника питания.
4. Для предотвращения поражения электрическим током не погружайте устройство в воду и другие жидкости.
5. Не переносите пароочиститель, взявшись за шнур питания. Не тяните за шнур питания при отключении вилки от розетки.
6. Передвигайте пароочиститель за ручку на корпусе. Не тяните пароочиститель за паровой шланг, в противном случае шланг может повредиться или порваться.
7. Не используйте устройство, если шнур питания, вилка или другие части пароочистителя повреждены. Во избежание поражения электрическим током не разбирайте устройство самостоятельно — для его ремонта обратитесь к квалифицированному специалисту. Помните, неправильная сборка устройства повышает опасность поражения электрическим током при эксплуатации.
8. Детям, людям с ограниченными физическими, сенсорными или умственными способностями, а также лицам, не обладающим достаточными знаниями и опытом, разрешается пользоваться пароочистителем только под контролем лиц, ответственных за их безопасность, или после инструктажа по эксплуатации устройства. Не позволяйте детям играть с пароочистителем.
9. Контролируйте работу пароочистителя, когда рядом находятся дети или домашние животные.
10. Не включайте пароочиститель без воды. Это может привести к повреждению устройства.
11. В бойлер следует заливать только воду. Заполнение бойлера другими жидкостями может привести к поломке устройства или получению травм. Чтобы минимизировать отложения солей, рекомендуется использовать фильтрованную кипяченую, деминерализованную или дистиллированную воду.
12. Не оставляйте работающий пароочиститель без присмотра. Выключите его и отключите от сети, если не используете прибор длительное время или перед проведением обслуживания.
13. Не направляйте струю пара на себя, других людей, животных и растения. Включайте подачу пара, отвернув сопло от себя. Не используйте устройство, если паровое сопло засорено.
14. Немедленно выключите пароочиститель, если есть утечка воды или пара из устройства.
15. Перед первым отпариванием какой-либо поверхности или вещи следует ознакомиться с рекомендациями производителя изделия о том, как обращаться с материалом, из которого оно изготовлено. Если рекомендации по отпариванию материала отсутствуют, проверьте действие пароочистителя на небольшом малозаметном участке поверхности.
16. Следите за тем, чтобы при использовании пароочистителя шнур питания не соприкасался с горячими поверхностями.

17. Не накрывайте и не убирайте пароочиститель сразу после использования, пока он горячий.
18. Паровой шланг, насадки пароочистителя, корпус устройства и очищаемые поверхности могут сильно нагреваться во время работы. Не касайтесь горячих поверхностей руками. Будьте осторожны! Возможен риск получения ожога!
19. Устанавливайте пароочиститель только на устойчивую горизонтальную поверхность. Устанавливайте прибор так, чтобы дети не могли случайно дотронуться до горячих поверхностей пароочистителя.
20. Не пытайтесь обойти блокировку включения устройства.
21. Не допускайте падения прибора и не подвергайте его ударам.
22. Храните устройство в недоступных детям местах. Перед тем как убрать пароочиститель на хранение, дайте ему полностью остыть, вылейте воду из резервуара, дайте ему просохнуть.
23. Используйте только предлагаемые производителем аксессуары или комплектующие. Использование иных дополнительных принадлежностей может привести к поломке устройства или получению травм.
24. Прибор имеет нагреваемую поверхность. Лица, не чувствительные к нагреву, должны быть осторожны при пользовании прибором.
25. Если из корпуса устройства вытекает вода, прибором пользоваться нельзя.
26. При повреждении шнура питания его замену во избежание опасности должны производить изготовитель, сервисная служба или подобный квалифицированный персонал.

IM-1

Другие товары Kitfort



Аэрогриль КТ-2235

- 5 автоматических программ + ручные настройки
- емкость корзины — 2,6 л
- мощность 1300 Вт

Вертикальный пылесос КТ-5105

- 2 в 1: вертикальный и ручной пылесос
- емкость пылесборника — 900 мл
- мощность 600 Вт



Настольные часы КТ-3309

- беспроводная зарядка Qi
- 3 режима подсветки
- встроенный будильник

Вакууматор КТ-1526

- автоматическая упаковка
- вакуумирует сухие и влажные продукты
- режим вакуумирования в контейнеры





Инфракрасная плита КТ-139

- инфракрасный нагрев
- 5 автоматических программ + ручные настройки
- мощность 2000 Вт

Ручной отпариватель КТ-9108

- 2 в 1: отпаривание и сухая глажка
- ворсовая и тканевая насадки в комплекте
- складная конструкция
- мощность 1500 Вт



Сушилка для овощей и фруктов КТ-1919

- температура сушки 35–70°C с шагом 1°C
- регулировка высоты поддонов
- 5 вместительных поддонов в комплекте
- таймер до 24 часов

Настольная лампа КТ-3326

- 3 уровня яркости
- встроенная RGB-подсветка
- удобная регулировка наклона





Всегда что-то новенькое!

Kitfort — современный и креативный бренд, который предлагает покупателям не только качественные товары по выгодной цене, но и радует подарками, конкурсами и живым интерактивом! Тысячи пользователей следят за нашими обновлениями и розыгрышами в социальных сетях. Присоединяйтесь к нам и вы!

Приветствуем вас в нашей группе «ВКонтакте»! Каждую неделю мы разыгрываем там десятки призов бытовой техники Kitfort. Участвуйте в морских боях, лотереях, творческих конкурсах и делайте репосты. Адрес группы: vk.com/kitfort

Если вы любите смотреть видео, введите в поиске YouTube: «Kitfort Show» и наслаждайтесь веселыми скетчами на нашем канале. В каждом новом выпуске мы разыгрываем самые популярные товары и новинки компании за комментарии от подписчиков. А содержание видеороликов заставит вас от души посмеяться и стать нашим другом и ценителем того, что мы делаем.

Подписывайтесь и будьте в деле вместе с Kitfort!

info@kitfort.ru

8-800-775-56-87