

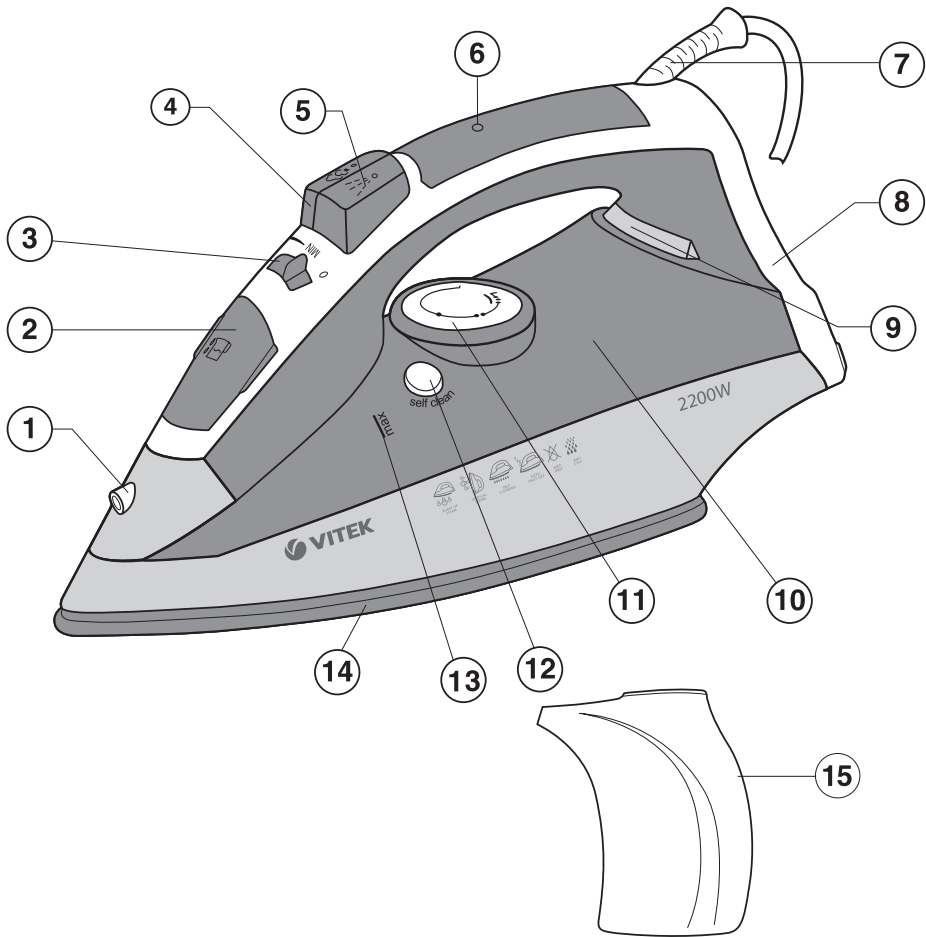
**VT-1225 G**

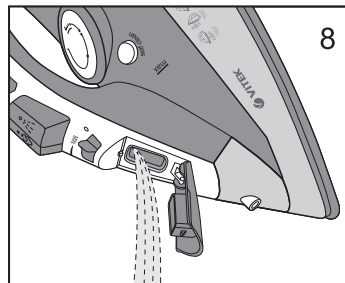
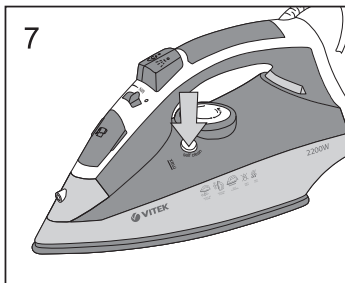
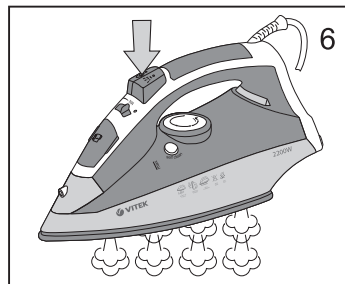
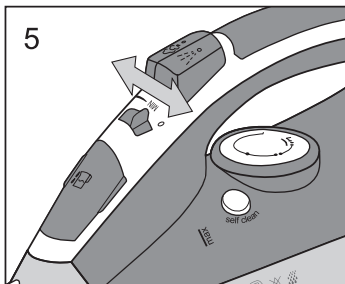
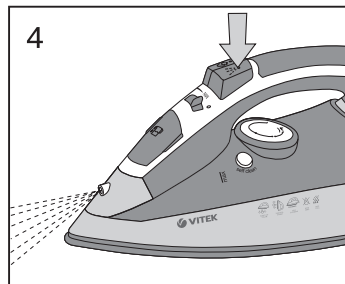
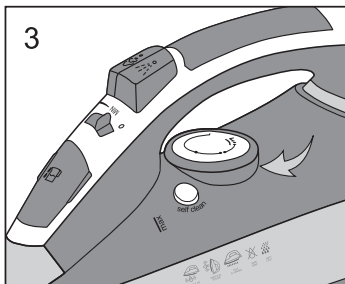
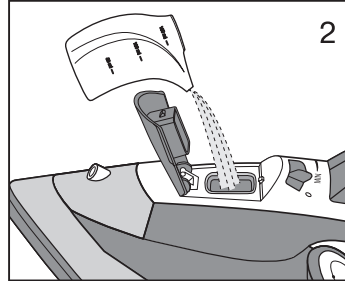
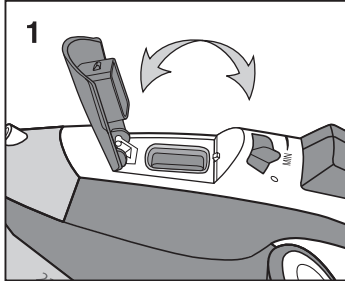
Steam iron

Паровой утюг

# Инструкция по эксплуатации

|   |           |
|---|-----------|
| <b>GB</b> Manual instruction            | <b>3</b>  |
| <b>DE</b> Die betriebsanweisung         | <b>7</b>  |
| <b>RUS</b> Инструкция по эксплуатации   | <b>12</b> |
| <b>KZ</b> Пайдалану нұсқасы             | <b>17</b> |
| <b>RO/MD</b> Instrucțiune de exploatare | <b>22</b> |
| <b>CZ</b> Návod k použití               | <b>26</b> |
| <b>UA</b> Інструкція з експлуатації     | <b>30</b> |
| <b>BEL</b> Інструкцыя па эксплуатацыі   | <b>35</b> |
| <b>UZ</b> Foydalanish qoidalari         | <b>40</b> |





# ENGLISH

## IRON

### Description

1. Water spray nozzle
2. Water inlet lid
3. Continuous steam supply knob
4. Additional steam supply button
5. Water spray button
6. Automatic switching off indicator
7. Power cord protection
8. Base
9. Pilot lamp
10. Water tank
11. Temperature control knob
12. Self-clean mode button «self-clean»
13. «MAX» water level mark
14. Soleplate
15. Beaker

### SAFETY MEASURES

Before using the unit, read these instructions carefully. Keep these instructions for future reference.

Use the unit only for intended purposes, as it is stated in this manual. Mishandling the unit can lead to its breakage and cause harm to the user or damage to his/her property.

- Before using the unit for the first time, make sure that voltage in your mains corresponds to the unit operating voltage.
- Power cord is equipped with «euro plug»; plug it into the socket with reliable ground-ing contact.
- In order to avoid fire or electric shock do not use adapters for plugging the unit in.
- In order to avoid network overloading provide that no other electrical appliances with high power consumption are connected to the same outlet the unit is connected to.
- Do not use the iron if the plug or the power cord is damaged or if there are other dam-ages in the unit.
- Use the iron only for the intended purposes as described in the manual.
- Place the iron on a flat stable surface or use the ironing board.
- Never leave the operating iron unattended.
- Always take the plug out of the socket before filling the water tank with water.
- Water inlet lid should be closed during iron-ing.

- Do not fill the water tank with scented liquids, vinegar, starch solution, descaling reagents, chemical agents etc.
- Avoid contact of open skin areas with iron hot surfaces or outgoing steam in order to avoid getting burns.
- Provide that the power cord is not on the ironing board and make sure that it does not touch hot surfaces.
- Before plugging/unplugging the iron, set the temperature control knob to the «MIN» posi-tion, and the continuous steam supply knob to the «0» position (continuous steam sup-ply is off).
- Always unplug the iron when you are not using it.
- To unplug the unit always pull its plug, but not the power cord.
- In order to avoid risk of electric shock, do not immerse the iron, the power cord and the power plug of the unit into water or other liquids.
- Before taking the iron away, pour out the remaining water and let the unit cool down.
- Pour out water only after unplugging the iron.
- Do not use the iron after dropping, in case of visible damage or leakage.
- In order to avoid electric shock do not dis-mantle the iron by yourself. If there are some damages, apply to the authorized service center. For children safety do not leave poly-ethylene bags, used as a packaging, unat-tended.

**Attention!** Do not allow children to play with polyethylene bags and film. **Danger of suffocation!**

- Never allow children to use the unit as a toy.
- Keep the unit out of reach of children and disabled persons. Do not allow them to use the unit unattended.
- This unit is not intended for usage by children or disabled persons unless they are given all the necessary instructions by a person who is responsible for their safety on safety mea-sures and information about danger that can be caused by improper usage of the unit.
- Store the iron vertically in a dry cool place, out of the reach of children.

THE UNIT IS INTENDED FOR HOUSEHOLD USAGE ONLY

## BEFORE USING THE UNIT FOR THE FIRST TIME

- Unpack the iron; remove the protection from the soleplate (14).
- Make sure that the voltage of the mains corresponds to the operating voltage of the iron.
- In case of unit transportation or storage at low temperature it is necessary to keep it for at least two hours at room temperature before switching on.

## WATER SELECTION

Use tap water to fill the tank. If tap water is hard, it is recommended to mix tap water with distilled water in proportion 1:1, if water is too hard, mix tap water with distilled water in proportion 1:2 or use distilled water only.

## Filling the water tank

Before filling the iron with water make sure that the unit is unplugged.

- Set the temperature control knob (11) to the "MIN" position and the continuous steam supply knob (3) to the position «0» (steam supply is off).
- Open the water inlet lid (2) (pic. 1).
- Pour the water into the water tank (10) with a beaker (15) (pic. 2), then close the lid (2).

## Notes:

- Do not fill the water tank with scented liquids, vinegar, starch solution, descaling reagents, chemical agents etc.
- Do not exceed the "MAX" mark (13).
- If you need to refill water during ironing, switch off and unplug the iron.

## Ironing temperature

- Always check the recommended ironing temperature indicated on the tag before ironing.
- If the tag does not list the recommended ironing temperature, but you know the type of fabric, then use the following table to determine the proper temperature.

| Signs | Fabric type (temperature) |
|-------|---------------------------|
|-------|---------------------------|

|            |   |
|------------|---|
| •          | Synthetics, nylon, acryl, polyester (low temperature) |
| ••         | Silk/wool (medium temperature)                        |
| •••        | Cotton/linen (high temperature)                       |
| <b>MAX</b> | Maximum temperature                                   |

- This table is only for smooth materials. Fabrics of other types (crimped, raised etc.) are best ironed at low temperature.
- Sort items by ironing temperature first: synthetics with synthetics, wool with wool, cotton with cotton etc.
- The iron heats up faster than it cools down. For this reason it is recommended to begin ironing at low temperature (for instance, synthetic fabrics).
- After that, start ironing at higher temperature (silk/wool). Cotton and linen items should be ironed last.
- If an item is made of mixed fabrics, the iron should be set to the lowest temperature (for instance, if an item is made from elastane and cotton, it should be ironed at temperature used for elastane ironing "•").
- If you cannot define the fabric structure, find a place that is hidden while wearing and select the ironing temperature experimentally (always start with the lowest temperature and raise it gradually until you get the desired result).
- Corduroy and other fabrics that become glossy quickly should be ironed strictly in one direction (in direction of the pile) slightly pressing.
- To avoid appearance of glossy spots on synthetic and silk fabrics, iron them back-side.

## Setting the ironing temperature

- Place the iron on its base (8).
- Insert the power plug into the socket.
- Turn the temperature control knob (11) to set the required ironing temperature: «•», «••», «•••» or «MAX» (pic. 3), depending on the type of fabric, the pilot lamp (9) will light up.
- When the soleplate temperature (14) reaches the desired temperature value, the pilot lamp (9) will go out, you can start ironing.

# ENGLISH

## Note:

- While the first switching the heating element burns, therefore occurrence of a small amount of smoke or foreign smell is possible, it is normal.

## Water spray

- You can dampen the fabric by pressing the spray button (5) several times (pic. 4).
- Make sure that there is enough water in the water tank (10).

## Automatic switching off

This model features two automatic switching off modes.

1. If the iron remains still for 30 seconds in horizontal position, the heating element will switch off, there will be a sound signal and the corresponding indicator (6) will be flashing. The unit will switch on automatically once you resume ironing.
2. If the iron remains still for 8 minutes in vertical position, the heating element will switch off, there will be a sound signal and the corresponding indicator (6) will be flashing. The unit will switch on automatically once you resume ironing.

## Dry ironing

- Place the iron on its base (8).
- Insert the power plug into the socket.
- Turn the temperature control knob (11) to set the required ironing temperature: «\*», «\*\*», «\*\*\*» or «MAX» (pic. 3), depending on the type of fabric, the pilot lamp (9) will light up.
- Set the continuous steam supply knob (3) to the position «0» (steam supply is off) (pic. 5).
- When the soleplate temperature reaches the desired temperature value, the pilot lamp (9) will go out, you can start ironing.
- After you finish ironing set the temperature control knob (11) to the “MIN” position.
- Pull the plug out of the socket and let the iron cool down completely.

## Steam ironing

The iron has an anti-drip valve that stops water supply, when the soleplate temperature is too low; it prevents dripping from the soleplate openings (14). During heating and cooling of the iron soleplate you will hear corresponding clicks of anti-drip valve opening/closing that indicates its normal operation.

- Place the iron on its base (8).
- Insert the power plug into the socket.
- Make sure that there is enough water in the water tank (10).
- Turning the knob (11) set the desired temperature value in the steam ironing zone “MAX”, the pilot lamp (9) will light up.
- When the soleplate (14) temperature reaches the desired temperature value, the pilot lamp (9) will go out, you can start ironing.
- Turn the continuous steam supply knob (3) to set the steam generation rate, steam will start outgoing from the soleplate (14) openings.
- After you finish ironing set the temperature control knob (11) to the “MIN” position, and the continuous steam supply knob (3) to the position «0» (steam supply is off).
- Pull the plug out of the socket and let the iron cool down completely.

## ATTENTION!

If steam is supplied not continuously during the operation, check the correct position of steam supply knob (3) and water level in the water tank (10).

## ADDITIONAL STEAM SUPPLY

Additional steam supply function is useful when ironing of folds and can only be used at high ironing temperatures (when the iron temperature control knob (11) is set to “MAX”).

When pressing the steam supply button (4) steam will go out of the soleplate intensively (pic. 6).

## Note:

- In order to avoid water leakage from steam openings, press the additional steam supply button (4) with a 4-5 sec. interval.

## Vertical steaming

Vertical steaming function can be used only at high ironing temperatures (when the iron temperature control knob (11) is set to “MAX”). Hold the iron vertically at the distance of 10-30 cm from the clothes, press the additional steam supply button (4) with a 4-5 seconds interval, steam will be supplied from the soleplate (14) intensively.

## Important information

- Vertical steaming is not recommended for synthetic fabrics.
- To avoid fabric burning, do not touch it with iron soleplate while steaming.
- Never steam clothes on a person as the steam temperature is very high, use a hangers or a stand.
- After you finish ironing, switch off the unit, wait until it cools down completely, then open the water inlet lid (2), turn over the iron and drain the remaining water (pic. 8).

## STEAM CHAMBER CLEANING

To prolong iron lifetime we recommend to clean the steam chamber regularly, especially in the regions with "hard" water.

- Set the continuous steam supply knob (3) to the position «0» (steam supply is off).
- Fill the water tank (10) till the "MAX" mark (13).
- Place the iron on its base (8).
- Insert the power plug into the socket.
- Set the temperature control knob (11) to the max. temperature, the pilot lamp (9) will light up.
- When the soleplate temperature (14) reaches the desired temperature value, the pilot lamp (9) will go out. Wait till the soleplate is hot again, then you can start cleaning the steam chamber.
- Unplug the unit.
- Hold the iron above the sink horizontally, press and hold the self-clean button (12) (pic. 7).
- Boiling water and steam with scale will be released from the iron soleplate (14) openings.
- Slightly sway the iron back and forth, until water goes out of the water tank (10).
- Place the iron on the base (8) and let it cool down completely.
- Once the soleplate (14) cools down completely, wipe it with a dry cloth.
- Before you take the iron away for storage, make sure that there is no water in the water tank (10) and that iron soleplate (14) is completely dry.

## CLEANING AND CARE

- Before cleaning the iron, make sure that it is switched off and has cooled down completely.

- Wipe the unit body with a damp cloth and then wipe dry.
- Scale on the iron soleplate can be removed with a cloth soaked in vinegar-water solution.
- After removing scale, polish the soleplate surface with a dry cloth.
- Do not use abrasive substances to clean the soleplate and iron body.
- Avoid contact of iron soleplate with sharp metal objects.

## STORAGE

- Set the temperature control knob (11) to the "MIN" position and the continuous steam supply knob (3) to the position «0» (continuous steam supply is off).
- Unplug the unit.
- Open the water inlet lid (2), turn over the iron and drain any remaining water from the water tank (10) (pic. 8).
- Close the lid (2).
- Set the iron vertically and let it cool down completely.
- Wind the power cord.
- Store the iron vertically in a dry cool place, out of the reach of children.

## DELIVERY SET

Iron – 1 pc.  
Beaker – 1pc.  
Instruction manual – 1 pc.

## TECHNICAL SPECIFICATIONS

Power supply: 220-240 V, ~ 50 Hz  
Power consumption: 2200 W

*The manufacturer preserves the right to change the specifications of the unit without a preliminary notification.*

## Unit operating life is 3 years

## Guarantee

Details regarding guarantee conditions can be obtained from the dealer from whom the appliance was purchased. The bill of sale or receipt must be produced when making any claim under the terms of this guarantee.



*This product conforms to the EMC-Requirements as laid down by the Council Directive 89/336/EEC and to the Low Voltage Regulation (73/23 EEC)*

## УТЮГ

### Описание

1. Сопло разбрызгивателя воды
2. Крышка заливочного отверстия
3. Регулятор постоянной подачи пара
4. Клавиша дополнительной подачи пара
5. Клавиша разбрызгивателя воды
6. Индикатор функции автоотключения
7. Защита сетевого шнура
8. Основание утюга
9. Индикатор ВКЛ./ВЫКЛ. нагревательного элемента
10. Резервуар для воды
11. Регулятор температуры
12. Кнопка режима самоочистки «self-clean»
13. Указатель максимального уровня воды «MAX»
14. Подошва утюга
15. Мерный стаканчик

### МЕРЫ БЕЗОПАСНОСТИ

Перед началом эксплуатации электроприбора внимательно прочитайте настоящую инструкцию по эксплуатации и сохраните ее для использования в качестве справочного материала.

Используйте устройство только по его прямому назначению, как изложено в данной инструкции. Неправильное обращение с прибором может привести к его поломке, причинению вреда пользователю или его имуществу.

- Перед включением убедитесь, что напряжение в электросети соответствует рабочему напряжению утюга.
- Сетевой шнур снабжен «евровилкой»; включайте ее в электрическую розетку, имеющую надежный контакт заземления.
- Во избежание риска возникновения пожара не используйте переходники при подключении прибора к электрической розетке.
- Во избежание перегрузки электрической сети не включайте одновременно несколько устройств с большой потребляемой мощностью.
- Не используйте утюг при наличии повреждений сетевого шнура, сетевого шнура, а также любых других неисправностей.
- Используйте утюг строго по назначению, как описано в инструкции.

- Ставьте утюг на ровную устойчивую поверхность или пользуйтесь гладильной доской.
- Не оставляйте включенный утюг без присмотра.
- При наполнении резервуара водой всегда вынимайте вилку сетевого шнура из электрической розетки.
- Во время глажения крышка заливочного отверстия должна быть закрыта.
- Запрещается заливать в резервуар для воды ароматизирующие жидкости, уксус, раствор крахмала, реагенты для удаления накипи, химические вещества и т.п.
- Избегайте контакта открытых участков кожи с горячими поверхностями утюга или выходящим паром, чтобы избежать ожогов.
- Следите за тем, чтобы сетевой шнур не находился на гладильной доске и не касался горячих поверхностей.
- Перед отключением/подключением утюга к электрической сети установите регулятор температуры в положение «MIN», а регулятор постоянной подачи пара - в положение «0» (постоянная подача пара выключена).
- Всегда отключайте утюг от электрической сети, если вы им не пользуетесь.
- При отключении утюга от электрической сети всегда держитесь за сетевую вилку, никогда не тяните за сетевой шнур.
- Чтобы избежать поражения электрическим током, не погружайте утюг, сетевой шнур и вилку сетевого шнура в воду или в любые другие жидкости.
- Перед тем как убрать утюг, дайте ему полностью остыть и слейте остатки воды.
- Сливайте воду только после отключения утюга от сети.
- Не пользуйтесь утюгом после его падения, при наличии видимых повреждений или в случае протекания.
- Во избежание поражения электрическим током никогда не разбирайте утюг самостоятельно; при обнаружении неисправности обращайтесь только в авторизованный (уполномоченный) сервисный центр. Из соображений безопасности детей не оставляйте полиэтиленовые пакеты,



# РУССКИЙ

используемые в качестве упаковки, без надзора.

**Внимание!** Не разрешайте детям играть с полиэтиленовыми пакетами или упаковочной пленкой. **Опасность удушья!**

- Не разрешайте детям использовать утюг в качестве игрушки.
- Храните устройство в месте, недоступном для детей и людей с ограниченными возможностями. Не разрешайте им пользоваться устройством без присмотра.
- Данное устройство не предназначено для использования детьми и людьми с ограниченными возможностями, если только лицом, отвечающим за их безопасность, им не даны соответствующие и понятные инструкции о безопасном использовании устройства и тех опасностях, которые могут возникать при его неправильном использовании.
- Храните утюг в вертикальном положении в сухом прохладном месте, недоступном для детей.

**УСТРОЙСТВО ПРЕДНАЗНАЧЕНО ТОЛЬКО ДЛЯ ДОМАШНЕГО ИСПОЛЬЗОВАНИЯ**

## ПЕРЕД ПЕРВЫМ ИСПОЛЬЗОВАНИЕМ

- Извлеките утюг из упаковки, при наличии защиты на подошве (14) удалите защиту.
- Убедитесь в том, что напряжение в электрической сети соответствует рабочему напряжению утюга.
- В случае транспортировки или хранения устройства при пониженной температуре необходимо выдержать его при комнатной температуре не менее двух часов.

## ВЫБОР ВОДЫ

Для наполнения резервуара используйте водопроводную воду. Если водопроводная вода жесткая, то рекомендуется смешивать ее с дистиллированной водой в соотношении 1:1, при очень жесткой воде смешивайте ее с дистиллированной водой в соотношении 1:2 или используйте только дистиллированную воду.

## НАПОЛНЕНИЕ РЕЗЕРВУАРА ДЛЯ ВОДЫ

Прежде чем залить воду в утюг, убедитесь, что он отключен от электросети.

- Установите регулятор температуры (11) в положение «MIN», а регулятор постоянной подачи пара (3) установите в положение «0» (подача пара выключена).
- Откройте крышку заливочного отверстия (2) (рис. 1).
- Используя мерный стаканчик (15), залейте воду в резервуар (10) (рис. 2), затем закройте крышку (2).

## Примечания:

- *Запрещается заливать в резервуар для воды (10) ароматизированные жидкости, уксус, раствор крахмала, реагенты для удаления накипи, химические вещества и т.п.*
- *Не наливайте воду выше отметки «MAX» (13).*
- *Если во время глажения необходимо долить воду, то отключите утюг и извлеките вилку сетевого шнура из розетки.*

## ТЕМПЕРАТУРА ГЛАЖЕНИЯ

- Всегда перед глажением вещей смотрите на ярлык изделия, где указана рекомендуемая температура глажения.
- Если ярлык с указаниями по глажению отсутствует, но вы знаете тип материала, то для выбора температуры глажения смотрите таблицу.

| Обозначения | Тип ткани (температура)                                  |
|-------------|--|
| •           | Синтетика, нейлон, акрил, полиэстер (низкая температура) |
| ••          | Шелк/шерсть (средняя температура)                        |
| •••         | Хлопок, лен (высокая температура)                        |
| <b>MAX</b>  | Максимальная температура                                 |

- Таблица применима только для гладких материалов. Если перед вами материал другого типа (гофрированный, рельефный и т.д.), то лучше всего его гладить при низкой температуре.

- Сначала отсортируйте вещи по температуре глажения: синтетику - к синтетике, шерсть - к шерсти, хлопок - к хлопку и т.д.
- Утюг нагревается быстрее, чем остывает. Поэтому сначала рекомендуется гладить вещи при низкой температуре (например, синтетические ткани).
- После чего можно приступать к глажению при более высоких температурах (шелк, шерсть). Изделия из хлопка и льна следует гладить в последнюю очередь.
- Если в состав ткани входят смесовые волокна, то необходимо установить самую низкую температуру глажения (например, если изделие состоит из эластана и хлопка, то его следует гладить при температуре, подходящей для эластана «••»).
- Если вы не можете определить состав ткани, то найдите на изделии место, которое не бросается в глаза при носке, и опытным путём выберите температуру глажения (всегда начинайте с самой низкой температуры и постепенно повышайте её, пока не добьётесь желаемого результата).
- Вельветовые и другие ткани, которые быстро начинают лосниться, следует гладить строго в одном направлении (в направлении ворса) с небольшим нажимом.
- Избегать появления лоснящихся пятен на синтетических и шелковых тканях можно в том случае, если гладить их с изнаночной стороны.

## УСТАНОВКА ТЕМПЕРАТУРЫ ГЛАЖЕНИЯ

- Поставьте утюг на основание (8).
- Вставьте вилку сетевого шнура в розетку.
- Поворотом регулятора (11) установите требуемую температуру глажения: «••», «•••», «••••» или «MAX» (рис. 3), в зависимости от типа ткани, при этом загорится индикатор (9).
- Когда температура подошвы утюга (14) достигнет установленной температуры, индикатор (9) погаснет, можно приступать к глажению.

### Примечание:

- При первом включении нагревательный элемент утюга обгорает, поэтому возмож-

*но появление постороннего запаха, это нормальное явление.*

## РАЗБРЫЗГИВАТЕЛЬ ВОДЫ

- Вы можете увлажнить ткань, нажав несколько раз на кнопку разбрызгивателя (5) (рис. 4).
- Убедитесь, что в резервуаре (10) достаточно воды.

## АВТОМАТИЧЕСКОЕ ОТКЛЮЧЕНИЕ

В данной модели предусмотрены два режима автоматического отключения утюга.

1. Если утюг в горизонтальном положении будет неподвижным в течение 30 секунд, то нагревательный элемент утюга отключится, раздастся звуковой сигнал, а индикатор (6) будет мигать. После возобновления процесса глажения утюг автоматически включится.
2. Если утюг в вертикальном положении будет неподвижным в течение 8 минут, то нагревательный элемент утюга отключится, раздастся звуковой сигнал, а индикатор (6) будет мигать. После возобновления процесса глажения утюг автоматически включится.

## СУХОЕ ГЛАЖЕНИЕ

- Поставьте утюг на основание (8).
- Вставьте вилку сетевого шнура в розетку.
- Поворотом регулятора (11) установите требуемую температуру глажения: «••», «•••», «••••» или «MAX» (рис. 3) в зависимости от типа ткани, при этом загорится индикатор (9).
- Установите регулятор постоянной подачи пара (3) в положение «0» (подача пара выключена) (рис. 5).
- Когда температура подошвы утюга достигнет заданного значения, индикатор (9) погаснет, можно приступать к глажению.
- После использования утюга установите регулятор температуры (11) в положение «MIN».
- Извлеките вилку сетевого шнура из розетки и дождитесь полного остывания утюга.

## ПАРОВОЕ ГЛАЖЕНИЕ

Утюг снабжен противокапельным клапаном, который закрывает подачу воды при слишком низкой температуре подошвы утюга, это предотвращает появление капель из отверстий подошвы утюга (14). При нагревании и

остывании подошвы утюга вы услышите характерные щелчки открывания/закрывания противокapelного клапана, что свидетельствует о его нормальной работе.

- Поставьте утюг на основание (8).
- Вставьте вилку сетевого шнура в розетку.
- Убедитесь, что в резервуаре (10) достаточно воды.
- Поворотом регулятора (11) установите требуемую температуру глажения, то есть высокотемпературный режим глажения, когда регулятор температуры (11) установлен в положение «MAX», при этом загорится индикатор (9).
- Когда температура подошвы утюга (14) достигнет заданного значения, индикатор (9) погаснет, можно приступать к глажению.
- Регулятором постоянной подачи пара (3) установите необходимую интенсивность парообразования, пар начнет выходить из отверстий подошвы утюга (14).
- После использования утюга установите регулятор температуры (11) в положение «MIN», а регулятор постоянной подачи пара (3) - в положение «0» (подача пара выключена).
- Извлеките вилку сетевого шнура из розетки и дождитесь полного остывания утюга.

## **ВНИМАНИЕ!**

Если во время работы не происходит постоянной подачи пара, проверьте правильность положения регулятора подачи пара (3) и убедитесь в наличии воды в резервуаре (10).

## **ДОПОЛНИТЕЛЬНАЯ ПОДАЧА ПАРА**

Функция дополнительной подачи пара полезна при разглаживании складок и может быть использована только при высокотемпературном режиме глажения (когда регулятор температуры (11) находится в положении «MAX»). При нажатии клавиши подачи пара (4) из подошвы утюга будет интенсивно выходить пар (рис. 6).

## **Примечание:**

- Во избежание вытекания воды из паровых отверстий нажимайте клавишу дополнительной подачи пара (4) с интервалом в 4-5 секунд.

## **ВЕРТИКАЛЬНОЕ ОТПАРИВАНИЕ**

Функция вертикального отпаривания может быть использована только при высокотемпературном режиме глажения (когда регулятор температуры (11) находится в положении «MAX»).

Держите утюг вертикально на расстоянии 10-30 см от одежды и нажимайте клавишу подачи пара (4) с интервалом в 4-5 секунд, пар будет интенсивно выходить из отверстий подошвы утюга (14).

## **Важная информация**

- Не рекомендуется выполнять вертикальное отпаривание синтетических тканей.
- При отпаривании не прикасайтесь подошвой утюга к материалу, чтобы избежать его оплавления.
- Никогда не отпаривайте одежду, уже надетую на человека, т.к. температура выходящего пара очень высокая, пользуйтесь плечиками или вешалкой.
- После того как вы закончите гладить, выключите утюг, дождитесь его полного остывания, после чего откройте крышку заливочного отверстия (2), переверните утюг и слейте остатки воды (рис. 8).

## **ОЧИСТКА ПАРОВОЙ КАМЕРЫ**

Для увеличения срока службы утюга рекомендуется регулярно выполнять очистку паровой камеры, особенно в регионах с жесткой водопроводной водой.

- Установите регулятор постоянной подачи пара (3) в положение «0» (подача пара выключена).
- Наполните резервуар (10) водой до отметки «MAX» (13).
- Поставьте утюг на основание (8).
- Вставьте вилку сетевого шнура в розетку.
- Поворотом регулятора (11) установите максимальную температуру нагрева подошвы утюга «MAX», при этом загорится индикатор (9).
- Когда температура подошвы утюга (14) достигнет установленной температуры, индикатор (9) погаснет. Дождитесь повторного разогрева подошвы утюга, после этого можно проводить очистку паровой камеры.

- Извлеките вилку сетевого шнура из розетки.
- Расположите утюг горизонтально над раковиной, нажмите и удерживайте кнопку «self-clean» (12) (рис. 7).
- Кипящая вода и пар вместе с накипью будут выходить из отверстий подошвы утюга (14).
- Слегка покачивайте утюг вперед назад, пока вся вода не выйдет из резервуара (10).
- Поставьте утюг на основание (8) и дайте ему полностью остыть.
- Когда подошва утюга (14) полностью остынет, протрите ее кусочком сухой ткани.
- Прежде чем убрать утюг на хранение, убедитесь, что в резервуаре (10) нет воды, а подошва утюга (14) сухая.

## УХОД И ЧИСТКА

- Прежде чем чистить утюг, убедитесь, что он отключен от сети и уже остыл.
- Протирайте корпус утюга слегка влажной тканью, после этого протрите его насухо.
- Отложения на подошве утюга могут быть удалены тканью, смоченной в водно-уксусном растворе.
- После удаления отложений протрите поверхность подошвы сухой тканью.
- Не используйте для чистки подошвы и корпуса утюга абразивные чистящие средства.
- Избегайте контакта подошвы утюга с острыми металлическими предметами.

## ХРАНЕНИЕ

- Установите регулятор температуры (11) в положение «MIN», а регулятор постоянной подачи пара (3) в положение «0» (подача пара выключена).

- Извлеките вилку сетевого шнура из розетки.
- Откройте крышку заливочного отверстия (2), переверните утюг и слейте оставшуюся воду из резервуара для воды (10) (рис. 8).
- Закройте крышку (2).
- Поставьте утюг вертикально и дайте ему полностью остыть.
- Сверните сетевой шнур утюга.
- Храните утюг в вертикальном положении в сухом прохладном месте, недоступном для детей.

## КОМПЛЕКТ ПОСТАВКИ

Утюг – 1 шт.  
 Мерный стаканчик – 1 шт.  
 Инструкция – 1 шт.

## ТЕХНИЧЕСКИЕ ХАРАКТЕРИСТИКИ

Электропитание: 220-240 В ~ 50 Гц  
 Потребляемая максимальная мощность: 2200 Вт

*Производитель оставляет за собой право изменять характеристики прибора без предварительного уведомления.*

**Срок службы прибора - 3 года**



*Данное изделие соответствует всем требуемым европейским и российским стандартам безопасности и гигиены.*

Производитель: АН-ДЕР ПРОДАКТС ГмбХ, Австрия  
 Нойбаугюртель 38/7А, 1070 Вена, Австрия  
 Сделано в Китае.

# БЕЛАРУСКІ

## ПРАС

### Апісанне

1. Сопла распырсквальніка вады
2. Вечка наліўной адтуліны
3. Рэгулятар сталай падачы пары
4. Клавіша дадатковай падачы пары
5. Клавіша распырсквальніка вады
6. Індыкатар функцыі аўтаматычнага адключэння
7. Абарона сеткавага шнура
8. Падстава праса
9. Індыкатар уключэння/выключэння награвальнага элемента
10. Рэзервуар для вады
11. Рэгулятар тэмпературы
12. Кнопка рэжыму самаачысткі «self-clean»
13. Паказальнік максімальнага ўзроўню вады «MAX»
14. Падэшва праса
15. Мерная шкляначка

### МЕРЫ БЯСПЕКИ

Перад пачаткам эксплуатацыі электрапрыбора ўважліва прачытайце дадзеную інструкцыю па эксплуатацыі і захавайце яе для выкарыстання ў якасці даведкавага матэрыялу. Выкарыстоўвайце прыладу толькі па яе прамым прызначэнні, як выкладзена ў дадзенай інструкцыі. Няправільны зварот з прыладай можа прывесці да яе паломкі, прычыніць шкоду карыстачу ці яго маёмасці.

- Перад уключэннем пераканайцеся, што напруга ў электрычнай сетцы адпавядае працоўнай напрузе праса.
- Сеткавы шнур забяспечаны еўравілкай; уключаўце яе ў электрычную разетку, якая мае надзейны кантакт зазямлення.
- У пазбяганне рызыкі ўзнікнення пажару не выкарыстоўвайце перахаднікі пры падлучэнні прылады да электрычнай разетки.
- У пазбяганне перагрузкі электрычнай сеткі не ўключаўце адначасова некалькі прылад з вялікай спажыванай магутнасцю.
- Не выкарыстоўвайце прас з пашкоджанай сеткавай вілкай, сеткавым шнуром, а таксама з любымі іншымі няспраўнасцямі.
- Выкарыстоўвайце прас толькі па прызначэнні, як апісана ў інструкцыі.

- Стаўце прас на роўную, устойлівую паверхню, ці карыстайцеся прасавальнай дошкай.
- Не пакідайце ўключаны прас без нагляду.
- Пры нападзенні рэзервуара вадой заўсёды вымайце вілку сеткавага шнура з электрычнай разетки.
- Вечка наліўной адтуліны павінна быць зачынена падчас прасавання.
- Забараняецца заліваць у рэзервуар для вады араматызуючыя вадкасці, воцат, раствор крухмалу, рэагенты для выдалення шумавіння, хімічныя рэчывы і г.д.
- Пазбягайце кантакту адкрытых участкаў скуры з гарачымі паверхнямі праса ці выходзільнай парай, каб пазбегнуць атрымання апёкаў.
- Сачыце, каб сеткавы шнур не знаходзіўся на прасавальнай дошцы, а таксама не дакранаўся гарачых паверхняў.
- Перад адключэннем/падлучэннем праса да электрычнай сеткі ўсталюйце рэгулятар тэмпературы ў становішча «MIN», а рэгулятар сталай падачы пары ў становішча «0» (сталая падача пары выключана).
- Заўсёды адключаўце прас ад электрычнай сеткі, калі не карыстаецеся ім.
- Пры адключэнні праса ад электрычнай сеткі заўсёды трымайцеся за сеткавую вілку, ніколі не цягніце за сеткавы шнур.
- У пазбяганне ўдару электрычным токам не апускайце сеткавы шнур, вілку сеткавага шнура ці саму прыладу ў ваду ці любыя іншыя вадкасці.
- Перад тым як прыбраць прас, дайце яму цалкам астыць і зліце рэшткі вады.
- Злівайце ваду толькі пасля адключэння праса ад сеткі.
- Не карыстайцеся прасам пасля яго падзення, пры наяўнасці бачных пашкоджанняў ці ў выпадку праходжання.
- Каб пазбегнуць паразы электрычным токам, ніколі не разбірайце прас самастойна; пры выяўленні няспраўнасці звяртайцеся толькі ў аўтарызаваны сэрвісны цэнтр. З меркаванняў бяспекі дзяцей не пакідайце поліэтыленавыя пакеты, выкарыстоўваныя ў якасці пакавання, без нагляду.

**Увага!** Не дазваляйце дзецям гуляць з поліэтыленавымі пакетамі ці пакавальнай плёнкай. **Небяспека ўдушша!**

- Не дазваляйце дзецям выкарыстоўваць прас у якасці цацкі.
- Захоўвайце прыладу ў месцы, недаступным для дзяцей і людзей з абмежаванымі магчымасцямі. Не дазваляйце ім карыстацца прыладай без нагляду.
- Дадзеная прылада не прызначана для выкарыстання дзецьмі і людзьмі з абмежаванымі магчымасцямі, калі толькі асобам, якія адказваюць за іх бяспеку, не дадзены адпаведныя і зразумелыя інструкцыі пра бяспечнае карыстанне прыладай і тых небяспеках, якія могуць узнікаць пры яе няправільным карыстанні.
- Захоўвайце прас у вертыкальным становішчы ў сухім, прахалодным месцы, недаступным для дзяцей.

**ПРЫЛАДА ПРЫЗНАЧАНА ТОЛЬКІ ДЛЯ ХАТНЯ-ГА ВЫКАРЫСТАННЯ**

### ПЕРАД ПЕРШЫМ ВЫКАРЫСТАННЕМ

- Выміце прас з пакавання, пры наяўнасці абароны на падшве (14) выдаліце яе.
- Пераканайцеся, што напруга ў электрычнай сетцы адпавядае працоўнай напрузе праса.
- У выпадку транспартавання ці захоўвання прылады пры паніжанай тэмпературы неабходна вытрымаць яго пры пакаёвай тэмпературы не меней дзвюх гадзін.

### ВЫБАР ВАДЫ

Для напайнення рэзервуара выкарыстоўвайце вадаправодную ваду. Калі вадаправодная вада цвёрдая, то рэкамендуецца змешваць яе з дыстыляванай вадой у суадносінах 1:1, пры вельмі цвёрдай вадзе змешвайце яе з дыстыляванай вадой у суадносінах 1:2 ці выкарыстоўвайце толькі дыстыляваную ваду.

### НАПАЎНЕННЕ РЭЗЕРВУАРА ДЛЯ ВАДЫ

- Перш чым заліць ваду ў прас, пераканайцеся, што ён адключаны ад сеткі.
- Усталюйце рэгулятар тэмпературы (11) у становішча «MIN», а рэгулятар сталай

падачы пары (3) у становішча «0» (падача пары выключана).

- Адкрыйце вечка залівальнай адтуліны (2) (мал.1).
- Выкарыстоўваючы мерную шклянку (15), заліце ваду у рэзервуар (10) затым ззачыніце вечка (2) (мал.2). затым зачыніце вечка (2).

### Нататкі:

- *Забараняецца заліваць у рэзервуар для вады (10) араматызуючыя вадкасці, воцат, раствор крухмалу, рэагенты для выдалення шумавіння, хімічныя рэчывы і г.д.*
- *Не налівайце ваду вышэй адзнакі «MAX» (13).*
- *Калі падчас прасавання неабходна даліць ваду, то адключыце прас і выміце вілку сеткавага шнура з разеткі.*

### ТЭМПЕРАТУРА ПРАСАВАННЯ

- Заўсёды перад прасаваннем рэчаў глядзіце на цэтлік выраба, дзе паказана рэкамендуемая тэмпература прасавання.
- Калі цэтлік з указаннямі па прасаванні адсутнічае, але вы ведаеце тып матэрыялу, то для выбару тэмпературы прасавання глядзіце табліцу.

| Пазначэнні | Тып тканіны (тэмпература)                                |
|------------|--|
| •          | Сінтэтыка, нейлон, акрыл, поліэстэр (нізкая тэмпература) |
| ••         | Шоўк/поўсць (сярэдня тэмпература)                        |
| •••        | Бавоўна, лён (высокая тэмпература)                       |
| <b>MAX</b> | Максімальная тэмпература                                 |

- Табліца дастасоўная толькі для гладкіх матэрыялаў. Калі матэрыял іншага тыпу (гафраваны, рэльефны і г.д.), то лепш за ўсё яго прасаваць пры нізкай тэмпературы.
- Спачатку адсартуйце рэчы па тэмпературы прасавання: сінтэтыку да сінтэтыкі, поўсць да поўсці, бавоўна да бавоўны і г.д.
- Прас нагрываецца хутчэй, чым астывае. Таму спачатку рэкамендуецца прасаваць

# БЕЛАРУСКІ

рэчы пры нізкай тэмпературы (напрыклад, сінтэтычныя тканіны).

- Пасля чаго пераходзіце на прасаванне пры больш высокіх тэмпературах (шоўк, поўсць). Вырабы з бавоўны і лёну варта прасаваць ў апошнюю чаргу.
- Калі ў склад тканіны ўваходзяць змешаныя валокны, то неабходна ўсталяваць самую нізкую тэмпературу прасавання (напрыклад, калі выраб складаецца з эластану і з бавоўны, тое яго варта прасаваць пры тэмпературы, падыходнай для эластану «\*»).
- Калі вы не можаце вызначыць склад тканіны, то знайдзіце на вырабе месца, якое не прыкметна пры нашэнні, і шляхам эксперыменту абярыце тэмпературу прасавання (заўсёды пачынайце з самай нізкай тэмпературы і паступова павялічвайце яе, пакуль не даможацеся жаданага выніку).
- Вельветавыя і іншыя тканіны, якія хутка пачынаюць ільсніцца, варта прасаваць строга ў адным кірунку (у кірунку ворса) з невялікім націскам.
- Каб пазбегнуць з'яўлення льясных плям на сінтэтычных і шаўковых тканінах, прасуйце іх са сподняга боку.

## УСТАЛЁЙКА ТЭМПЕРАТУРЫ прыгатавання

- Пастаўце прас на падставу (8).
- Устаўце вілку сеткавага шнура ў разетку.
- Завароткам рэгулятара (11) усталюйце патрабаваную тэмпературу прасавання: «\*», «\*\*», «\*\*\*» ці «MAX» (мал. 3) у залежнасці ад тыпу тканіны, пры гэтым загарыцца індыкатар (9).
- Калі тэмпература падэшвы праса (14) дасягне ўсталяванай тэмпературы, індыкатар (9) загасне, можна прыступаць да прасавання.

### Нагадка:

- *Пры першым уключэнні награвальны элемент праса абгарэе, таму магчыма з'яўленне старонняга паху, гэта звычайная з'ява.*

## РАСПЫРСКВАЛЬНІК ВАДЫ

- Вы можаце завільгатніць тканіну, націснуўшы некалькі разоў на кнопку распырсквальніка (5) (мал.4).

- Пераканаіцеся, што ў рэзервуары (10) досыць воды.

## Аўтаматычнае адключэнне

У дадзенай мадэлі прадугледжаны два рэжымы аўтаматычнага адключэння праса.

1. Калі прас у гарызантальным становішчы будзе нерухомым на працягу 30 секунд, тады награвальны элемент праса адключыцца, а індыкатар (6) будзе міргаць. Пасля аднаўлення працэсу прасавання прас аўтаматычна ўключыцца.

2. Калі прас у вертыкальным становішчы будзе нерухомым на працягу 8 хвілін, тады награвальны элемент праса адключыцца, а індыкатар (6) будзе міргаць. Пасля аднаўлення працэсу прасавання прас аўтаматычна ўключыцца.

## СУХОЕ ПРАСАВАННЕ

- Пастаўце прас на падставу (8).
- Устаўце вілку сеткавага шнура ў разетку.
- Завароткам рэгулятара (11) усталюйце патрабаваную тэмпературу прасавання: «\*», «\*\*», «\*\*\*» ці «MAX» (мал. 3) у залежнасці ад тыпу тканіны, пры гэтым загарыцца індыкатар (9).
- Усталюйце рэгуляртар сталай падачы пары (3) у становішча «0» (адача пары выключана) (мал.5).
- Калі тэмпература падэшвы праса дасягне зададзенай, індыкатар (9) загасне, можна прыступаць да прасавання.
- Пасля выкарыстання праса ўсталюйце рэгуляртар тэмпературы (11) у становішча «MIN».
- Выміце вілку сеткавага шнура з разетки і дачакайцеся поўнага астывання праса.

## ПАРАВОЕ ПРАСАВАННЕ

Прас забяспечаны супрацькроплевым клапанам, які зчыняе падачу вады пры занізкай тэмпературы падэшвы праса, гэта прадужылае з'яўленне кропель з адтуліны падэшвы праса (14). Пры награванні і астыванні падэшвы праса вы пачуеце характэрныя пстрычкі адчынення/зачынення супрацькроплевага клапана, што сведчыць пра яго звычайную працу.

- Пастаўце прас на падставу (8).
- Устаўце вілку сеткавага шнура ў разетку.

- Пераканайцеся, што ў рэзервуары (10) досыць воды.
- Завароткам рэгулятара (11) усталюйце патрабаваную тэмпературу прасавання, гэта значыць высокатэмпературны рэжым прасавання калі рэгулятар тэмпературы (11) у становішчы «MAX», пры гэтым загарыцца індыкатар (9).
- Калі тэмпература падэшвы праса (14) дасягне зададзенай, індыкатар (9) загасне, можна прыступаць да прасавання.
- Рэгулятарам сталай падачы пары (3) усталюйце неабходную інтэнсіўнасць параўтварэння, пара пачне выходзіць з адтулін падэшвы праса (14).
- Пасля выкарыстання праса ўсталюйце рэгулятар тэмпературы (11) у становішча «MIN», а рэгулятар сталай падачы пары (3) у становішча «0» (падача пары выключана).
- Выміце вілку сеткавага шнура з разеткі і дачакайцеся поўнага астывання праса.

## ЎВАГА!

Калі падчас працы не адбываецца сталая падача пары, праверце правільнасць становішча рэгулятара падачы пары (3) і наяўнасць вады ў рэзервуары (10).

## ДАДАТКОВАЯ ПАДАЧА ПАРЫ

Функцыя дадатковай падачы пары карысная пры разглажванні зморшчын і можа быць скарыстана толькі пры высокатэмпературным рэжыме прасавання (калі рэгулятар тэмпературы (11) у становішчы «MAX»).

Пры націску кlawішы падачы пары (4) з падэшвы праса будзе выходзіць пара (мал.6).

## Напатка:

- *Каб пазбегнуць выцякання вады з паравых адтулін, націскайце кlawішу дадатковай падачы пары (4) з інтэрвалам у 4-5 секунд.*

## ВЕРТЫКАЛЬНАЕ АДПАРВАННЕ

Функцыя вертыкальнага адпарвання можа быць скарыстана толькі пры высокатэмпературным рэжыме прасавання (калі рэгулятар тэмпературы (11) у становішчы «MAX»).

Трымайце прас вертыкальна на адлегласці 10-30 см ад адзежы і націскайце кlawішу падачы пары (4) з інтэрвалам у 4-5 секунд, пара

будзе інтэнсіўна выходзіць з падэшвы праса (14).

## Важная інфармацыя

- Не рэкамендуецца выконваць вертыкальнае адпарванне сінтэтычных тканін.
- Пры адпарванні не датыкайцеся падэшвай праса да матэрыялу, каб пазбегнуць яго аплаўлення.
- Ніколі не адпарвайце адзежу, апранутую на чалавека, бо тэмпература выходзільнай пары вельмі высокая, карыстайцеся плечкамі ці вешалкай.
- Пасля таго як вы скончыце прасоваць, выключыце прас, дачакайцеся яго поўнага астывання, пасля чаго адкрыйце вешка залівальнай адтуліны (2), перавярніце прас і зліце рэшткі вады (мал.8).

## АЧЫСТКА ПАРАВОЙ КАМЕРЫ

Для павелічэння тэрміна службы праса рэкамендуецца рэгулярна выконваць ачыстку паравой камеры, асабліва ў рэгіёнах з «цвёрдай» вадаправоднай вадой.

- Усталюйце рэгулятар сталай падачы пары (3) у становішча «0» (падача пары выключана).
- Напоўніце рэзервуар (10) вадой да адзнакі MAX (13).
- Пастаўце прас на падставу (8).
- Устаўце вілку сеткавага шнура ў разетку.
- Завароткам рэгулятара (11) усталюйце максімальную тэмпературу нагрэву падэшвы праса «max», пры гэтым загарыцца індыкатар (9).
- Калі тэмпература падэшвы праса (14) дасягне ўсталяванай тэмпературы, індыкатар (9) загасне. Дачакайцеся паўторнага разагрэву падэшвы праса пасля гэтага можна праводзіць ачыстку паравой камеры.
- Выміце вілку сеткавага шнура з разеткі.
- Размясціце прас гарызантальна над ракавінай, націсніце і ўтрымлівайце кнопку «self-clean» (12) (мал.7).
- Кіпячая вада і пара разам з шумавіннем будуць выкідвацца з адтулін падэшвы праса (14).
- Злёгка калышыце прас наперад назад, пакуль уся вада не выйдзе з рэзервуара (10).



# БЕЛАРУСКИ

- Пастаўце прас на падставу (8) і дайце яму цалкам астыць.
- Калі падэшва праса (14) цалкам астыне, пратрыце яе кавалачкам сухой тканіны.
- Перш чым прыбраць прас на захоўванне, пераканайцеся, што ў рэзервуары (10) няма вады, а падэшва праса (14) сухая.
- Згарніце сеткавы шнур праса.
- Захоўвайце прас у вертыкальным становішчы ў сухім, прахалодным месцы, недаступным для дзяцей.

## КАМПЛЕКТ ПАСТАЎКІ

Прас - 1 шт.  
Мерная шклянка - 1 шт.  
Інструкцыя - 1 шт.

## ДОГЛЯД І ЧЫСТКА

- Перш чым чысціць прас, пераканайцеся, што ён адключаны ад сеткі і ўжо астыў.
- Працёрвайце корпус праса злёгка вільготнай тканінай, пасля гэтага пратрыце яго насуха.
- Адклады на падэшве праса могуць быць выдалены тканню, змочанай у водна-воцатным раствору.
- Пасля выдалення адкладаў пратрыце паверхню падэшвы сухой тканінай.
- Не выкарыстоўвайце для чысткі падэшвы і корпуса праса абразіўныя сродкі для чысткі.
- Пазбягайце кантакту падэшвы праса з вострымі металічнымі прадметамі.

## ТЭХНІЧНЫЯ ХАРАКТАРЫСТЫКІ

Электрасілкаванне: 220-240 В ~ 50 Гц  
Спажываемая магутнасць: 2200 Вт

*Вытворца пакідае за сабой права змяняць характарыстыкі прыбора без папярэдняга апавяшчэння.*

## Тэрмін службы прыбора - 3 гады

## ЗАХОЎВАННЕ

- Усталюйце рэгулятар тэмпературы (11) у становішча «MIN», а рэгулятар сталай падачы пары (3) у становішча «0» (падача пары выключана).
- Выміце вілку сеткавага шнура з разеткі.
- Адкрыйце вечка залівальнай адтуліны (2), перавярніце прас і зліце пакінутую ваду з рэзервуара для вады (10) (мал.8). (мал 8).
- Зачыніце вечка (2).
- Пастаўце прас вертыкальна і дайце яму цалкам астыць.

## Гарантыя

Падрабязнае апісанне умоў гарантыйнага абслугоўвання могуць быць атрыманы у таго дылера, ў якога была набыта тэхніка. Пры звароце за гарантыйным абслугоўваннем абавязкова павінна быць прад'яўлена купчая альбо квітанцыя аб аплаце.



*Дадзены выраб адпавядае патрабаванням EMC, якія выказаны ў дырэктыве ЕС 89/336/EEC, і палажэнням закона аб прытрымліванні напружання (73/23 EC)*