

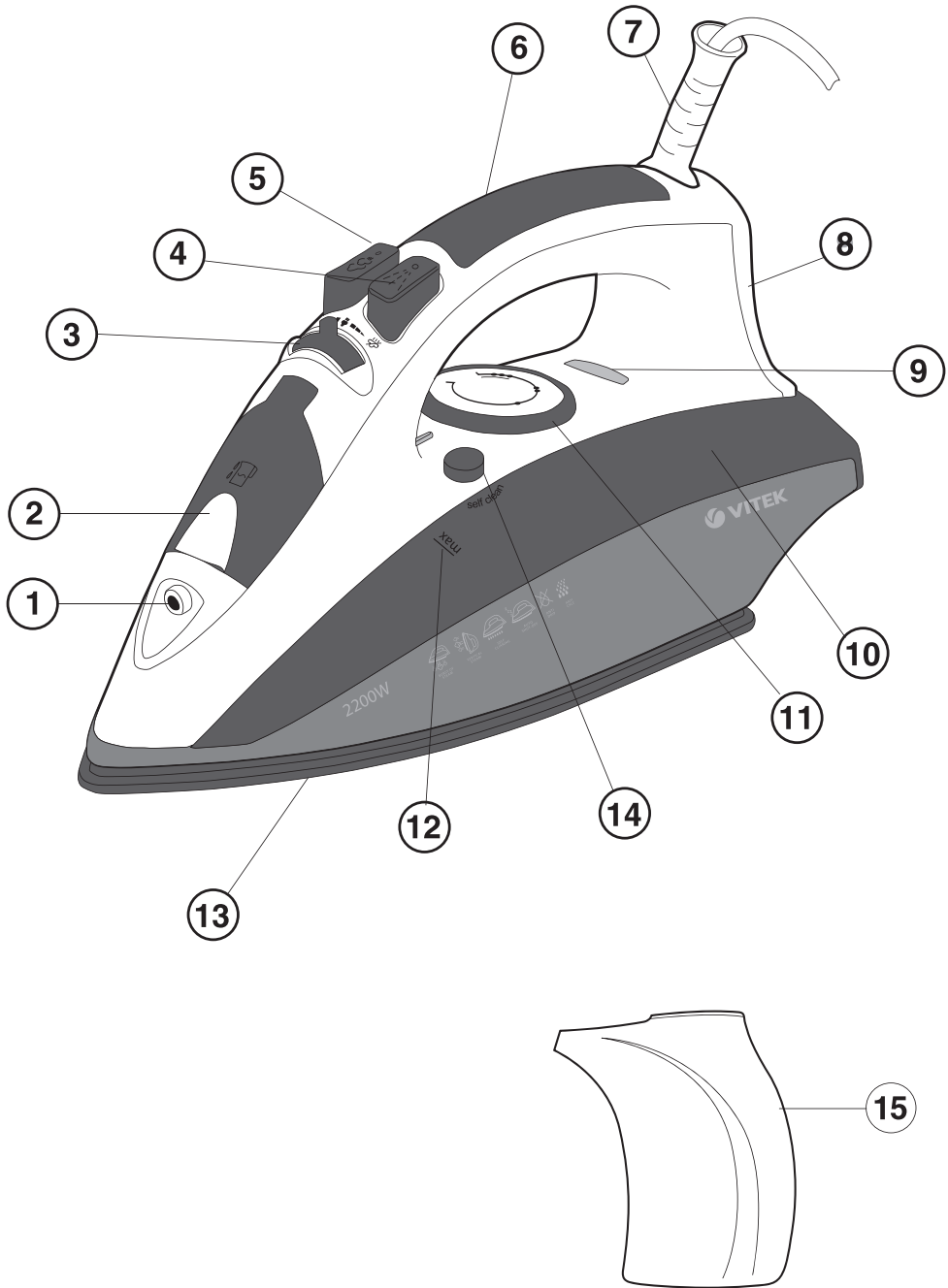
VT-1209

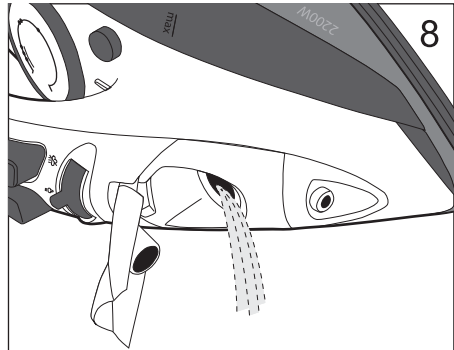
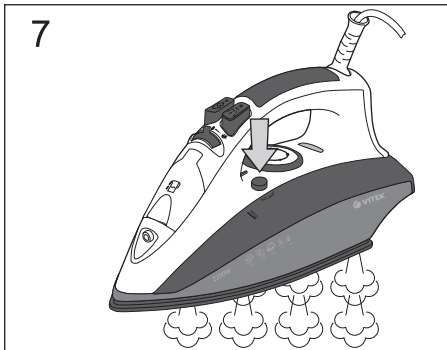
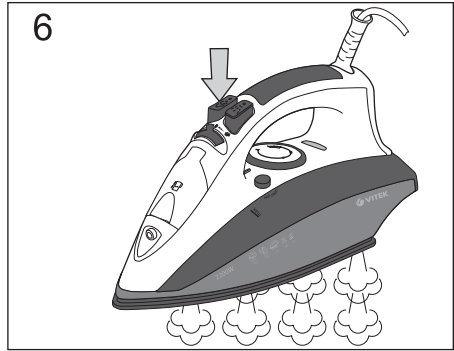
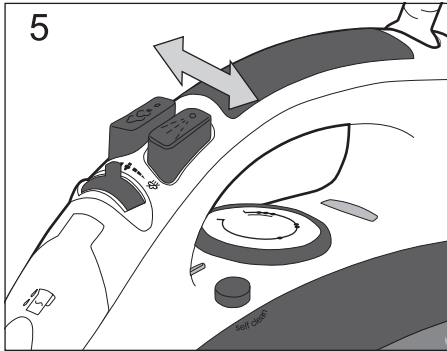
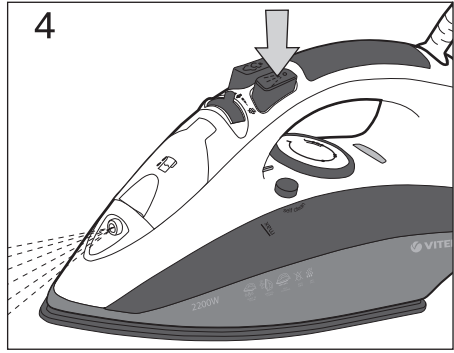
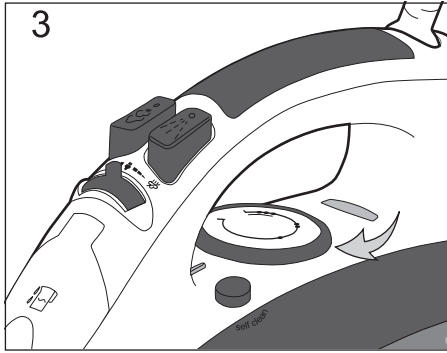
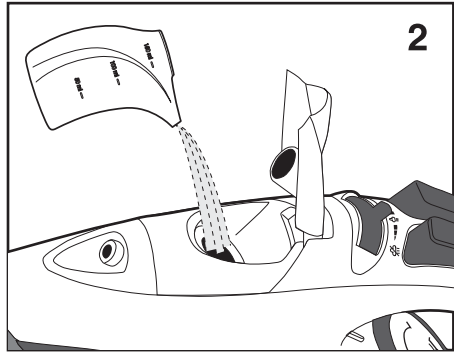
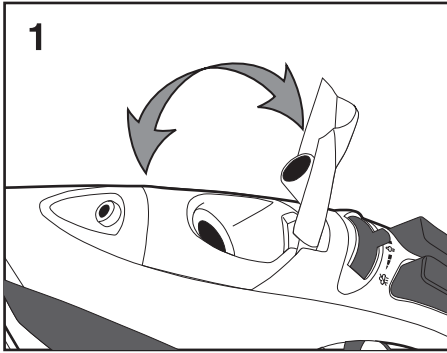
Steam iron

Паровой утюг

Инструкция по эксплуатации

GB Manual instruction	4
DE Die betriebsanweisung	8
RUS Инструкция по эксплуатации	13
KZ Пайдалану нұсқасы	18
PL Instrukcja obsługi	23
CZ Návod k použití	27
UA Інструкція з експлуатації	30
BEL Інструкцыя па эксплуатацыі	35
UZ Фойдаланиш қоидалари	40





ПАРОВОЙ УТЮГ

ОПИСАНИЕ

1. Сопло разбрызгивателя воды
2. Крышка заливочного отверстия
3. Регулятор постоянной подачи пара
4. Кнопка разбрызгивателя воды
5. Кнопка дополнительной подачи пара
6. Ручка
7. Защита сетевого шнура
8. Основание утюга
9. Индикатор включения/выключения нагревательного элемента
10. Резервуар для воды
11. Регулятор температуры
12. Указатель максимального уровня воды
13. Подошва утюга
14. Кнопка режима самоочистки
15. Мерный стаканчик

МЕРЫ БЕЗОПАСНОСТИ

Перед эксплуатацией внимательно прочитайте инструкцию, а также обратите внимание на иллюстрации.

- Перед включением убедитесь, что напряжение в сети соответствует рабочему напряжению утюга.
- Сетевой шнур снабжен «евровилкой»; включайте ее в розетку, имеющую надежный контакт заземления.
- Чтобы избежать риска возникновения пожара, не используйте переходники при подключении прибора к электрической розетке.
- Во избежание перегрузки электрической сети не включайте одновременно несколько приборов с большой потребляемой мощностью.
- Используйте утюг только в тех целях, которые предусмотрены инструкцией.
- Пользуйтесь утюгом только на гладильной доске.
- Ставьте утюг на ровную устойчивую поверхность.
- При наполнении резервуара водой всегда отключайте утюг от сети.
- При пользовании утюгом крышка заливочного отверстия должна быть плотно закрыта.
- Будьте особенно внимательны при использовании прибора в непосредственной близости от детей и людей с ограниченными возможностями.
- Не оставляйте включенный утюг без присмотра.
- Всегда отключайте утюг от сети, если не пользуетесь им.
- Чтобы избежать поражения электрическим током, не погружайте утюг в воду или в любую другую жидкость.
- Запрещается заливать в резервуар для воды ароматизирующие жидкости, уксус, раствор крахмала, реагенты для удаления накипи, химические вещества и т.д.
- Избегайте контакта открытых участков кожи с горячими поверхностями утюга или выходящим паром, чтобы избежать получения ожогов.
- Следите, чтобы сетевой шнур не свешивался с края гладильной доски и не касался горячих поверхностей.
- При отключении утюга от электрической сети всегда держитесь за сетевую вилку, никогда не тяните за сетевой шнур.
- Перед тем как убрать утюг, слейте остатки воды и дайте ему полностью остыть.
- Сливайте воду только после отключения утюга от сети.
- Не используйте утюг с поврежденной сетевой вилкой, сетевым шнуром, а также с любыми другими неисправностями.
- Во избежание поражения электрическим током никогда не разбирайте утюг самостоятельно, при обнаружении неисправности обращайтесь в авторизованный сервисный центр.

РУССКИЙ

ПЕРЕД ПЕРВЫМ ИСПОЛЬЗОВАНИЕМ

- Извлеките утюг из упаковки, при наличии защиты на подошве (13) удалите ее.
- Убедитесь, что напряжение в сети соответствует рабочему напряжению утюга.

Примечание

При первом включении нагревательный элемент утюга обгорает, поэтому возможно появление небольшого количества дыма или постороннего запаха - это нормальное явление.

ВЫБОР ВОДЫ

Для наполнения резервуара используйте водопроводную воду. Если водопроводная вода жесткая, то рекомендуется смешивать ее с дистиллированной водой в соотношении 1:1, при очень жесткой воде смешивайте ее с дистиллированной водой в соотношении 1:2 или используйте только дистиллированную воду.

Примечание

Запрещается заливать в резервуар для воды (10) ароматизирующие жидкости, уксус, раствор крахмала, реагенты для удаления накипи, химические вещества и т.д.

НАПОЛНЕНИЕ РЕЗЕРВУАРА ДЛЯ ВОДЫ

Прежде чем залить воду в утюг, убедитесь, что он отключен от сети.

- Установите регулятор постоянной подачи пара (3) в крайнее левое положение - подача пара выключена.
- Откройте крышку заливочного отверстия (2).
- Залейте воду в резервуар (10), плотно закройте крышку (2).

Примечание

- **Не наливайте воду выше отметки «МАХ».**
- **Если во время глаженья необходимо долить воду, то отключите утюг и выньте сетевую вилку из розетки.**
- **После того как вы закончите гладить, выключите утюг, дождитесь его полного остывания, затем откройте крышку заливочного отверстия (2), переверните утюг и слейте остатки воды.**

ТЕМПЕРАТУРА ГЛАЖЕНЬЯ

Перед началом эксплуатации протестируйте нагретый утюг на кусочке ткани, чтобы убедиться в том, что подошва утюга (13) и резервуар для воды (10) чистые.

- Всегда перед глаженьем вещи смотрите на ярлык изделия, где указана рекомендуемая температура глаженья.
- Если ярлык с указаниями по глаженью отсутствует, но вы знаете тип материала, то для выбора температуры глаженья воспользуйтесь таблицей.

Обозначения Тип ткани (температура)

•	синтетика, нейлон, акрил, полиэстер (низкая температура)
••	шелк/шерсть (средняя температура)
•••	хлопок/лен (высокая температура)

- Таблица применима только для гладких материалов. Если материал другого типа (гофрированный, рельефный и т.д.), то лучше всего его гладить при низкой температуре.
- Сначала отсортируйте вещи по температуре глаженья: синтетику - к синтетике, шерсть - к шерсти, хлопок - к хлопку и т.д.
- Утюг нагревается быстрее, чем остывает. Поэтому сначала рекомендуется

гладить вещи, которые требуют низкой температуры (например, синтетические ткани). После чего переходите на глаженье при более высоких температурах (шелк, шерсть). Изделия из хлопка и льна гладьте в последнюю очередь.

- Если в состав ткани входят смесовые волокна, то необходимо установить температуру глаженья самую низкую (например, если изделие состоит на 60% из полиэстера и на 40% из хлопка, то его следует гладить при температуре, подходящей для полиэстера «••»).
 • Если вы не можете определить состав ткани, то найдите на изделии место, которое незаметно при носке, и опытным путём выберите температуру глаженья (всегда начинайте с самой низкой температуры и постепенно повышайте её, пока не добьётесь желаемого результата).
 • Вельветовые и другие ткани, которые быстро начинают лосниться, следует гладить строго в одном направлении (в направлении ворса) с небольшим нажимом.
 • Чтобы избежать появления лоснящихся пятен на синтетических и шелковых тканях, гладьте их с изнаночной стороны.

УСТАНОВКА ТЕМПЕРАТУРЫ ГЛАЖЕНЬЯ

- Поставьте утюг на основание (8).
- Вставьте вилку сетевого шнура в розетку.
- Поворотом регулятора (11) установите требуемую температуру глаженья: «••», «•••», «••••» или «**MAX**» (в зависимости от типа ткани), при этом загорится индикатор (9).
- Когда температура подошвы утюга (13) достигнет установленной температуры, индикатор (9) погаснет, можно приступить к глаженью.

Примечание: при паровом глаженье необходимо устанавливать температуру глаженья «••••» или «**MAX**».

РАЗБРЫЗГИВАТЕЛЬ ВОДЫ

- Вы можете увлажнить ткань, нажав несколько раз на кнопку разбрызгивателя (4).
- Убедитесь, что в резервуаре (10) достаточно воды.

СУХОЕ ГЛАЖЕНЬЕ

- Поставьте утюг на основание (8).
- Вставьте вилку сетевого шнура в розетку.
- Поворотом регулятора (11) установите требуемую температуру глаженья: «••», «•••», «••••» или «**MAX**» (в зависимости от типа ткани), при этом загорится индикатор (9).
- Когда температура подошвы утюга (13) достигнет установленной температуры, индикатор (9) погаснет, можно приступить к глаженью.
- После использования утюга установите регулятор температуры (11) в положение «**MIN**».
- Выньте вилку сетевого шнура из розетки и дождитесь полного остывания утюга.

ПАРОВОЕ ГЛАЖЕНЬЕ

При паровом глаженье необходимо устанавливать температуру глаженья «••••» или «**MAX**». Утюг снабжен противокапельным клапаном, который закрывает подачу воды, при слишком низкой температуре подошвы утюга, это предотвращает появление капель из отверстий подошвы утюга (13). При нагревании и остывании подошвы утюга (13), вы услышите характерные щелчки открывания/закрывания противокапельного клапана, что свидетельствует о его нормальной работе.

- Поставьте утюг на основание (8).

РУССКИЙ

- Вставьте вилку сетевого шнура в розетку.
- Убедитесь, что в резервуаре (10) достаточно воды.
- Поворотом регулятора (11) установите требуемую температуру глаженья: «•••» или «**МАХ**», при этом загорится индикатор (9).
- Когда температура подошвы утюга (13) достигнет установленной температуры, индикатор (9) погаснет, можно приступать к глаженью.
- Регулятором постоянной подачи пара (3) установите необходимую интенсивность парообразования, пар начнет выходить из отверстий подошвы утюга (13).
- После использования утюга установите регулятор температуры (11) в положение «MIN», а регулятор постоянной подачи пара (3) - в положение «подача пара выключена».
- Выньте вилку сетевого шнура из розетки и дождитесь полного остывания утюга.

ВНИМАНИЕ!

Если во время работы не происходит постоянной подачи пара, проверьте правильность положения регулятора температуры (11).

ДОПОЛНИТЕЛЬНАЯ ПОДАЧА ПАРА

Функция дополнительной подачи пара полезна при разглаживании складок и может быть использована только при высокотемпературном режиме глаженья (регулятор температуры (11) в положении «•••» или «**МАХ**»).

- При нажатии кнопки дополнительной подачи пара (5) пар из подошвы утюга будет выходить более интенсивно.

Примечание: во избежание вытекания воды из паровых отверстий нажимайте кнопку дополнительной

подачи пара (5) с интервалом в 4-5 секунд.

ФУНКЦИЯ АВТОМАТИЧЕСКОГО ОТКЛЮЧЕНИЯ

Если утюг находится неподвижно около 30 секунд в горизонтальном положении или около восьми минут в вертикальном положении, он выключается автоматически.

Для включения утюга просто начните им гладить.

Примечание: после включения утюга ранее заданная температура подошвы будет восстановлена через некоторое время, в зависимости от положения регулятора температуры.

ОЧИСТКА ПАРОВОЙ КАМЕРЫ

Для увеличения срока службы утюга рекомендуется регулярно выполнять очистку паровой камеры, особенно в регионах с «жесткой» водопроводной водой.

- Установите регулятор постоянной подачи пара (3) в крайнее левое положение - подача пара выключена.
- Наполните резервуар (10) водой до отметки «МАХ» (12).
- Поставьте утюг на основание (8).
- Вставьте вилку сетевого шнура в розетку.
- Поворотом регулятора (11) установите максимальную температуру нагрева подошвы утюга «МАХ», при этом загорится индикатор (9).
- Когда температура подошвы утюга (13) достигнет установленной температуры, индикатор (9) погаснет, можно проводить очистку паровой камеры.
- Выключите утюг, установив регулятор температуры (11) в положение «MIN».
- Выньте вилку сетевого шнура из розетки.
- Расположите утюг горизонтально над

- раковины, нажмите и удерживайте кнопку (14).
- Кипящая вода и пар вместе с накипью будут выбрасываться из отверстий подошвы утюга (13).
- Слегка покачивайте утюг вперед-назад, пока вся вода не выйдет из резервуара (10).
- Поставьте утюг на основание (8) и дайте ему полностью остыть.
- Когда подошва утюга (13) полностью остынет, протрите ее кусочком сухой ткани.
- Прежде чем убрать утюг на хранение, убедитесь, что в резервуаре (10) нет воды, а подошва утюга (13) сухая.

УХОД И ЧИСТКА

- Прежде чем чистить утюг, убедитесь, что он отключен от сети и уже остыл.
- Протирайте корпус утюга слегка влажной тканью, после этого вытрите его насухо.
- Отложения на подошве утюга могут быть удалены тканью, смоченной в уксусно-водном растворе.
- После удаления отложений отполируйте поверхность подошвы утюга сухой тканью.
- Не используйте для чистки подошвы и корпуса утюга абразивные чистящие средства.
- Избегайте контакта подошвы утюга с острыми металлическими предметами.

ХРАНЕНИЕ

- Поверните регулятор температуры (11) против часовой стрелки до положения «MIN», установите регулятор постоянной подачи пара (3) в положение - подача пара выключена.
- Выньте вилку сетевого шнура из розетки.
- Откройте крышку заливочного отверстия (2), переверните утюг и слейте

- оставшуюся воду из резервуара для воды (10).
- Закройте крышку (2).
- Поставьте утюг вертикально и дайте ему полностью остыть.
- Храните утюг в вертикальном положении в сухом прохладном месте, недоступном для детей.

ТЕХНИЧЕСКИЕ ХАРАКТЕРИСТИКИ

Напряжение питания: 220-240 В ~ 50 Гц
Потребляемая мощность: 1850-2200 Вт

Производитель сохраняет за собой право изменять дизайн и технические характеристики прибора без предварительного уведомления.

Срок службы прибора - 3 года



Данное изделие соответствует всем требуемым европейским и российским стандартам безопасности и гигиены.

Производитель: АН-ДЕР ПРОДАКТС
ГмбХ, Австрия
Нойбаугюртель 38/7А, 1070 Вена,
Австрия