

Adobe[®] PostScript[®] 3[™] Expansion Unit

Руководство пользователя

CMP0020-00 RU



Авторские права и торговые марки

Авторские права и торговые марки

Никакую часть данного документа нельзя воспроизводить, хранить в поисковых системах или передавать в любой форме и любыми способами (электронными, механическими, путем копирования, записи или иными) без предварительного письменного разрешения Seiko Epson Corporation. Информация, содержащаяся в документе, предназначена исключительно для использования с данным устройством Epson. Epson не несет ответственности за применение сведений, содержащихся в этом документе, к другим устройствам.

Seiko Epson Corporation и ее филиалы не несут ответственности перед покупателями данного продукта или третьими сторонами за понесенные ими повреждения, потери, сборы или затраты, вызванные несчастными случаями, неправильным использованием продукта, недозволенной модификацией, ремонтом или изменением продукта и невозможностью (исключая США) строгого соблюдения инструкций по работе и обслуживанию, разработанных Seiko Epson Corporation.

Seiko Epson Corporation не несет ответственности за любые повреждения или проблемы, возникшие из-за использования любых функций или расходных материалов, не являющихся оригинальными продуктами Epson (Epson Original Products) или продуктами, одобренными Epson (Epson Approved Products).

Seiko Epson Corporation не несет ответственности за любые повреждения, возникшие из-за электромагнитных наводок, вызванных использованием любых интерфейсных кабелей, не являющихся продуктами, одобренными Seiko Epson Corporation (Epson Approved Products).

EPSON®, EPSON EXCEED YOUR VISION, EXCEED YOUR VISION и их логотипы являются зарегистрированными товарными знаками или товарными знаками Seiko Epson Corporation.

Microsoft®, Windows®, Windows Vista® и PowerPoint® являются товарными знаками корпорации Майкрософт. Wingdings является зарегистрированным товарным знаком корпорации Майкрософт в Соединенных Штатах и других странах.

Apple®, AppleTalk®, Mac®, Macintosh®, Mac OS®, Bonjour®, ColorSync® и TrueType® являются товарными знаками Apple Inc.

Intel® является товарным знаком корпорации Intel.

PowerPC® является товарным знаком International Business Machines Corporation.

Adobe®, Acrobat®, Adobe® RGB (1998), Adobe SansMM, Adobe SerifMM, Carta®, PostScript®, логотип PostScript, а также Tekton® являются товарными знаками Adobe Systems Incorporated в США и/или других странах.

Monotype является товарным знаком Monotype Imaging Inc., зарегистрированным в Бюро по патентам и товарным знакам США, и может быть зарегистрирован в других странах.

Albertus, Arial, Gill Sans, Joanna и Times New Roman являются товарными знаками Monotype Corporation.

Coronet является товарным знаком Ludlow Type Foundry.

ITC AvantGarde, ITC Bookman, ITC Lubalin, ITC Mona Lisa Recut, ITC Symbol, ITC Zapf Chancery и ITC Zapf Dingbats являются товарными знаками International Typeface Corporation.

Clarendon, Helvetica, New Century Schoolbook, Optima, Palatino, Stemple Garamond, Times и Univers являются товарными знаками Linotype Library GmbH и (или) его дочерних компаний.

Marigold и Oxford являются товарными знаками AlphaOmega Typography.

Antique Olive является товарным знаком Marcel Olive и может быть зарегистрирован в других странах.

Авторские права и торговые марки

Eurostile является товарным знаком Nebiolo.

NewYork, Apple Chancery, Chicago, Geneva, Hoefler Text и Мопасо являются товарными знаками Apple Computer Inc.

Общее примечание: прочие названия продуктов упоминаются в документе только для идентификации и могут являться торговыми марками соответствующих владельцев. Epson отрицает владение любыми правами на эти марки.

© 2014 Seiko Epson Corporation. All rights reserved.

Содержание

Содержание**Авторские права и торговые марки****Вводные сведения**

Примечания к этому руководству.	5
Значение символов.	5
Версии операционных систем.	5
Информация о лицензии.	5
Функции.	6
Симуляция.	6
Прямая печать.	6
Жесткий диск.	6
Примечания по использованию.	7
Знакомство с программным обеспечением принтера.	8
Содержание диска с ПО.	8

Установка ПО

В Windows.	9
Установка драйвера PS.	9
Установка PS Folder.	9
Mac OS X.	10
Установка и настройка.	10
Установка PS Folder.	10
Удаление ПО драйвера PS.	11
В Windows.	11
Mac OS X.	12

Параметры драйвера PS

Чем драйвер PS отличается от стандартного драйвера принтера.	13
В Windows.	13
Mac OS X.	22

Использование программного обеспечения принтера

EPSON LFP Remote Panel 2.	31
Хранение и использование пользовательских размеров бумаги.	31
PS Folder.	33
Поддерживаемые типы файлов.	33
Использование приложения PS Folder.	34
Расширенные настройки.	35

Устранение неполадок

Сообщения панели управления.	38
Печать невозможна.	39
Возникающие ошибки.	39
Неисправность принтера.	39
Закодированные файлы PDF не печатаются	39
Файлы PS не печатаются.	39
Проблемы качества печати.	39
Шрифт/символы печати не совпадают с отображением.	39
Разорванные буквы или изображения.	39
Светлоокрашенные линии разорваны.	39
Цвета не совпадают.	40
Неравномерные результаты печати.	40
Другие проблемы.	40
Ограничения драйвера PS.	40
Ограничения по установке шрифтов принтера.	40

Приложение

Требования к системе.	41
Примеры встроенных шрифтов.	41
Шрифты PostScript.	41
Шрифты TrueType.	45

Условия лицензионных соглашений об использовании ПО


Лицензии на ПО с открытым исходным кодом	47
---	----


Вводные сведения


Вводные сведения

Примечания к этому руководству

Значение символов

 Предупреждение	Предупреждения необходимо внимательно выполнять во избежание травм.
---	---

 Предостережение	Предостережения необходимо соблюдать для предотвращения повреждений принтера и во избежание травм.
--	--

 Важно!	Примечания содержат важную информацию о работе с устройством.
---	---

Примечание:	Советы содержат дополнительную или просто полезную информацию о работе с устройством.
--------------------	---

Версии операционных систем

В этой документации используются следующие сокращения.

Windows означает Windows 8.1, 8, 7, Vista, XP

- ❑ Windows 8.1 означает Windows 8.1, Windows 8.1 Профессиональная и Windows 8.1 Корпоративная.
- ❑ Windows 8 означает Windows 8, Windows 8 Профессиональная и Windows 8 Корпоративная.

- ❑ Windows 7 означает Windows 7 Домашняя базовая, Windows 7 Домашняя расширенная, Windows 7 профессиональная и Windows 7 Максимальная.
- ❑ Windows Vista означает Windows Vista Home Basic Edition, Windows Vista Home Premium Edition, Windows Vista Business Edition, Windows Vista Enterprise Edition и Windows Vista Ultimate Edition.
- ❑ Windows XP означает Windows XP Home Edition, Windows XP Professional x64 Edition и Windows XP Professional.
- ❑ Windows Server 2012 означает Windows Server 2012 Essentials Edition, стандартный выпуск Server 2012.
- ❑ Windows Server 2008 означает стандартный выпуск Windows Server 2008 и корпоративный выпуск Windows Server 2008.
- ❑ Windows Server 2008 x64 означает стандартный выпуск Windows Server 2008 x64, корпоративный выпуск Windows Server 2008 x64, стандартный выпуск Windows Server 2008 R2 и корпоративный выпуск Windows Server 2008 R2.
- ❑ Windows Server 2003 означает стандартный выпуск Windows Server 2003 и корпоративный выпуск Windows Server 2003.
- ❑ Windows Server 2003 x64 означает стандартный выпуск Windows Server 2003 x64 и корпоративный выпуск Windows Server 2003 x64.

Macintosh означает Mac OS X

- ❑ Mac OS X означает Mac OS X 10.5.8 и более поздние версии.

Информация о лицензии

Adobe Systems принадлежат права на части данного руководства, которые могут использоваться с ее разрешения.

Вводные сведения

Функции

Ниже описаны основные функции данного устройства.

Симуляция

Данное устройство поддерживает симуляции SWOP, Euroscale, Japan Color2001 и другие симуляции CMYK, позволяющие пользователю просматривать результаты офсетной печати. Цвета RGB также можно симулировать с помощью профилей RGB. Доступны следующие симуляции RGB: Adobe RGB, sRGB, и Apple RGB. Данное устройство может воспроизводить вывод RGB, близкий к производимому, при использовании (стандартного) драйвера, входящего в комплект принтера. Данное устройство поддерживает следующие параметры цветокоррекции: Business Graphics (Деловая графика), Epson Standard (sRGB) и Line Drawing (Линейный рисунок).

Прямая печать

Поставляемая утилита PS Folder позволяет пользователю печатать файлы путем их перетаскивания на значок PS Folder. Запускать приложение не требуется.

Жесткий диск

Жесткий диск поддерживает те же функции, что и дополнительный жесткий диск. Вы можете следующее.

- Отображать задания, ожидающие в очереди на печать
- Просматривать и перезапускать приостановленные задания на печать
- Просматривать и перезапускать сохраненные задания на печать

Устройство, подключенное к совместимому принтеру с дополнительным сканером для широкоформатных многофункциональных принтеров, позволяет выполнять функции копировального аппарата и сканера. Сведения о поддерживаемых аксессуарах, жестком диске и функциях сканирования см. в руководстве, поставляемом вместе с принтером.

Вводные сведения**Примечания по использованию**

Соблюдайте следующие требования при использовании данного устройства.

- ❑ Данное устройство предназначено для использования только с принтерами и не может быть использовано с компьютерами и другими устройствами.

Последние сведения о поддерживаемых принтерах можно получить на веб-сайте Epson (<http://www.epson.com>).

- ❑ Перед использованием устройства с другими поддерживаемыми принтерами может потребоваться форматирование жесткого диска. Жесткий диск можно отформатировать с помощью параметра Меню администратора > **Управление HDD** на панели управления устройства.
- ❑ Данные, установленные на данном устройстве, нельзя скопировать на компьютеры и другие устройства.
- ❑ После форматирования данные могут быть восстановлены на данном устройстве. Epson рекомендует физически уничтожить данное устройство перед утилизацией.

Данные, хранящиеся на данном устройстве

Данные, хранящиеся на данном устройстве, нельзя копировать на компьютер. Убедитесь в том, что исходные данные для задания на печать, хранящиеся на данном устройстве, были сохранены на компьютере. Данные могут быть удалены с устройства в результате:

- ❑ Воздействия статического электричества или электрических помех
- ❑ Ошибки оператора
- ❑ Неправильной работы или ремонта
- ❑ Стихийных бедствий и других форс-мажорных обстоятельств



Даже если это случается в течение гарантийного периода, Epson не несет ответственности за потерю или восстановление данных, хранящихся на данном устройстве, в результате любого случая, включая все перечисленное выше.

Вводные сведения

Знакомство с программным обеспечением принтера

Содержание диска с ПО

Входящий в комплект диск с ПО содержит следующее программное обеспечение. Устанавливайте его соответствующим образом.

Название программы	
Драйвер и утилиты Epson	<p>Установлено следующее программное обеспечение.</p> <p>Драйвер принтера Для использования устройства необходим соответствующий драйвер принтера PS. Драйвер принтера PS установлен, если установка выполняется во время настройки устройства.</p> <p> «Чем драйвер PS отличается от стандартного драйвера принтера» на стр. 13</p> <p>EPSON LFP Remote Panel 2 Данное приложение используется для настроек пользовательской бумаги. Сведения см. в сетевой справке.</p>
PS Folder	<p>Данное приложение позволяет пользователю печатать файлы в поддерживаемых форматах (PS, EPS, PDF, TIFF, JPEG и CALS-G4) путем их перетаскивания на значок PS Folder без необходимости открывания файлов в другом приложении.</p> <p> «PS Folder» на стр. 33</p>

Установка ПО

Установка ПО

В Windows

При установке данного ПО следует выполнить вход с полномочиями администратора.

Установка драйвера PS

Для установки драйвера PS и EPSON LFP Remote Panel 2 выполните следующие действия.

Примечание:

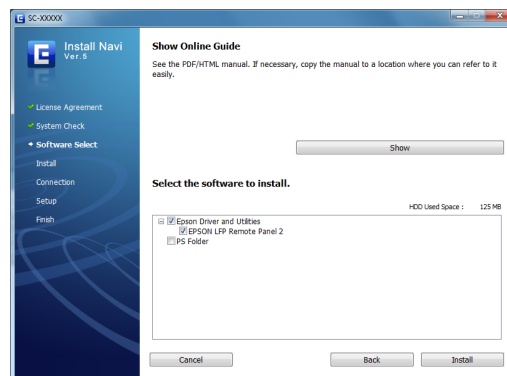
- Перед запуском установщика закройте все антивирусные программы.
- Для получения дополнительных сведений о настройках сети обратитесь к администратору сети.
- Если компьютер является частью сети, настройте принтер так, чтобы он был виден в сети. Измените сетевые настройки с учетом руководства к принтеру.

- 1 Убедитесь, что принтер выключен.
- 2 Запустите Windows и вставьте входящий в комплект диск с ПО.
 - (1) В диалоговом окне **AutoPlay (Автозапуск)** убедитесь в том, что издателем является SEIKO EPSON, и щелкните для продолжения.
 - (2) Нажмите **Yes (Да)** или **Continue (Продолжить)** в диалоговом окне **User Account Control (Контроль учетных записей)**.
- 3 Когда отобразится лицензионное соглашение, прочтите его, выберите **Accept (Принять)** и нажмите **Next (Далее)**.
- 4 Для завершения установки выполните инструкции, отображаемые на экране.

Установка PS Folder

В этом разделе описывается установка PS Folder. Устанавливайте его соответствующим образом.

- 1 Запустите Windows и вставьте входящий в комплект диск с ПО.
 - (1) В диалоговом окне **AutoPlay (Автозапуск)** убедитесь в том, что издателем является SEIKO EPSON, и щелкните для продолжения.
 - (2) Нажмите **Yes (Да)** или **Continue (Продолжить)** в диалоговом окне **User Account Control (Контроль учетных записей)**.
- 2 Когда отобразится лицензионное соглашение, прочтите его, выберите **Accept (Принять)** и нажмите **Next (Далее)**.
- 3 Выполняйте инструкции, отображаемые на экране, пока не отобразится следующее диалоговое окно.



- 4 После просмотра диалогового окна, отображаемого в шаге 3, для подтверждения того, что выбран только **PS Folder**, нажмите **Install (Установить)**.
- 5 Для завершения установки выполните инструкции, отображаемые на экране.

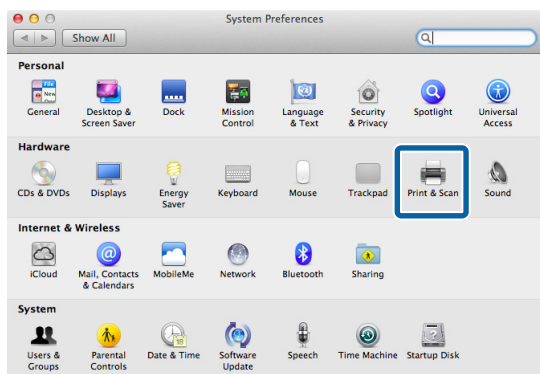
Установка ПО

Mac OS X

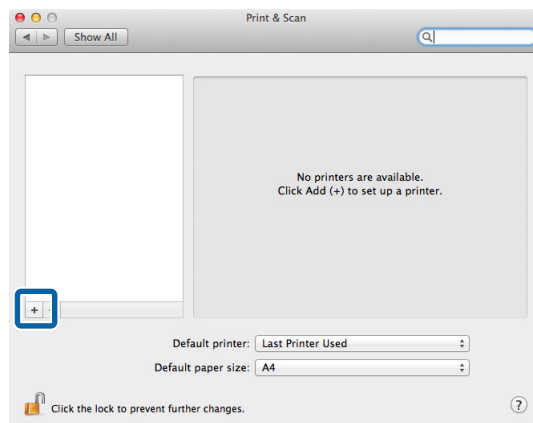
Установка и настройка

Настройте принтер после установки драйвера PS и EPSON LFP Remote Panel 2.

- 1 Убедитесь, что принтер выключен.
- 2 Запустите Mac OS X и вставьте входящий в комплект диск с ПО.
- 3 Нажмите Install Navi.
- 4 Когда отобразится лицензионное соглашение, прочтите его, выберите **Accept (Принять)** и нажмите **Next (Далее)**.
- 5 Для завершения установки выполните инструкции, отображаемые на экране.
- 6 Включите принтер.
- 7 Выберите **System Preferences (Системные предпочтения)** в меню Apple и нажмите **Print & Scan (Сканирование и печать)** (или **Print & Fax (Печать и факс)**).



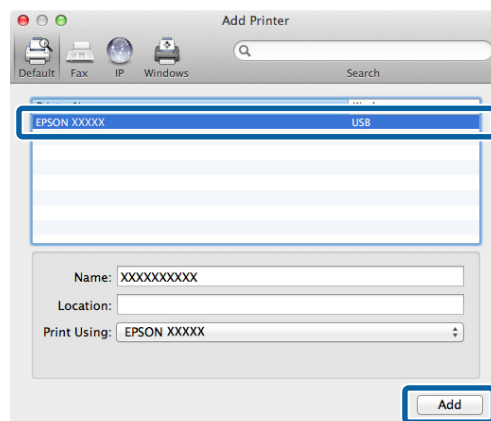
- 8 Щелкните +.



- 9 Выберите ваш принтер и нажмите **Add (Добавить)**.

Примечание:

Если ваш принтер не появился рядом с параметром **Print Using (Печать с использованием)**, повторно выберите свой принтер и нажмите **Add (Добавить)**.



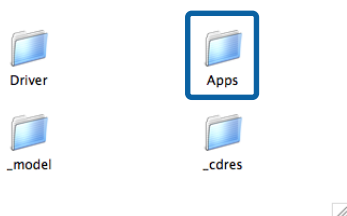
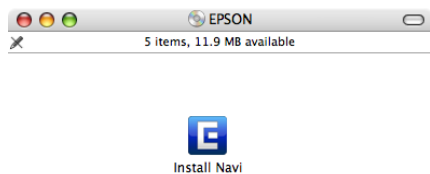
Установка PS Folder

В этом разделе описывается установка PS Folder. Устанавливайте его соответствующим образом.

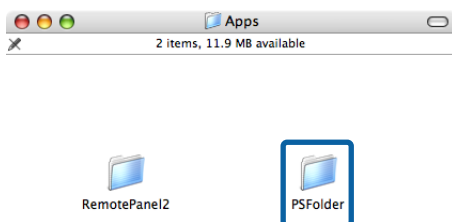
- 1 Запустите Mac OS X и вставьте входящий в комплект диск с ПО.

Установка ПО

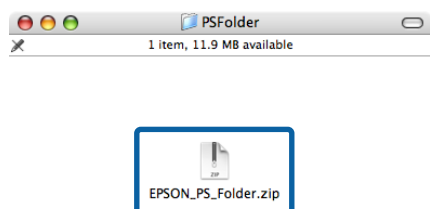
- 2** Прокрутите до папки **Apps**, которая находится внизу окна, и откройте ее.



- 3** Нажмите **PSFolder**.



- 4** Скопируйте сжатый файл на рабочий стол и распакуйте его.



Удаление ПО драйвера PS

В Windows

Для удаления драйвера PS и входящего в комплект ПО выполните следующие действия.

! **Важно!**

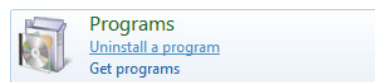
- Выполните вход с *administrator privileges* (полномочиями администратора).
- При запросе введите пароль *administrator* (администратора).

- 1** В случае PS Folder, в первую очередь следует вручную удалить созданные пользователем папки, перетащив их в корзину.

Перейдите к следующему шагу, чтобы удалить драйвер и другое ПО.

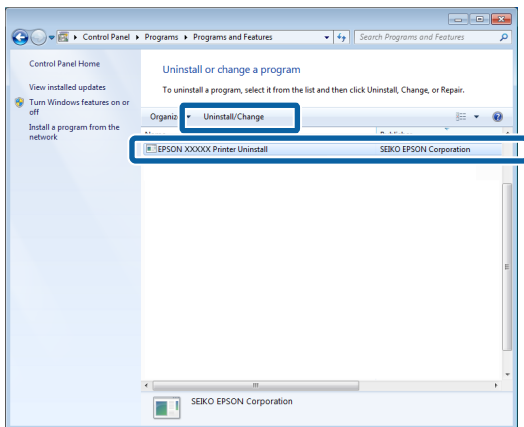
- 2** Выключите принтер и отсоедините интерфейсный кабель.

- 3** Откройте **Control Panel (Панель управления)** и выберите **Programs (Программы) > Uninstall a program (Удаление программы)**.

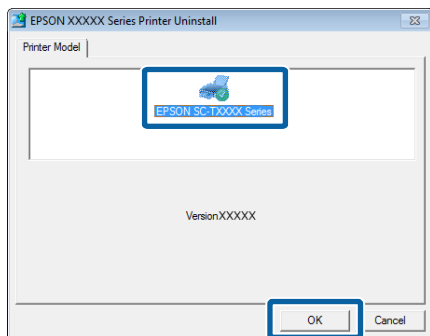


Установка ПО

- 4** Выберите программное обеспечение, которое следует удалить, и щелкните **Uninstall/Change (Удалить/Изменить)** (или **Change/Remove (Заменить/Удалить)**, или **Add/Remove (Добавить/Удалить)**).



- 5** Если выбран драйвер принтера, выберите значок этого продукта и щелкните **ОК**.



- 6** Следуйте инструкциям на экране, чтобы завершить процедуру.

Если отобразится диалоговое окно подтверждения, щелкните **Yes (Да)**.

Если вы удаляете драйвер PS, перезапустите компьютер.

Mac OS X

Удалите драйвер PS или ПО перед обновлением до новой версии или переустановкой текущей версии.

Удаление драйвера принтера

Используйте Uninstaller.

Загрузка Uninstaller

Загрузка «Uninstaller» с веб-сайта Epson.

<http://www.epson.com/>

Использование приложения Uninstaller

Следуйте инструкциям на сайте, с которого загружен «Uninstaller».

Удаление EPSON LFP Remote Panel 2

Перетащите папку EPSON Remote Panel 2 из папки Applications (Приложения) в Trash (Мусор).

Удаление PS Folder

Вручную удалите созданные пользователем папки, перетащив их в Trash (Мусор).

Параметры драйвера PS

Чем драйвер PS отличается от стандартного драйвера принтера

Перед описанием драйвера PS, входящего в комплект этого устройства, в этом руководстве исследуются различия между ним и стандартным драйвером принтера, входящим в комплект принтера. Отдельное описание свойств, отличающих драйвер PS, приводится для каждой операционной системы. Сведения о стандартном драйвере, входящем в комплект принтера, см. в сетевой справке.

 [«В Windows» на стр. 13](#)

 [«Mac OS X» на стр. 22](#)

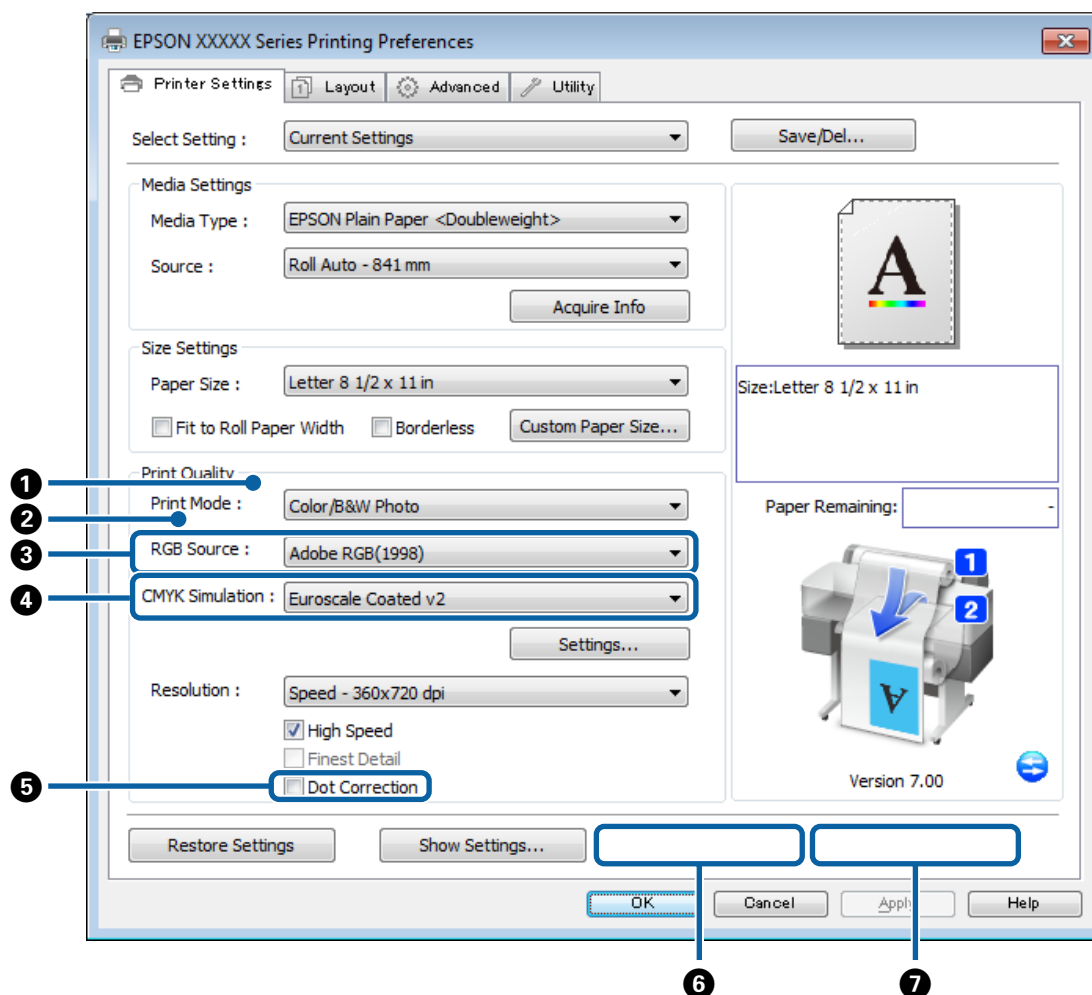
В Windows

С помощью диалогового окна для драйвера PS, входящего в комплект этого устройства, в качестве руководства, этот раздел исследует различия между ним и стандартным драйвером, входящим в комплект принтера, и описывает свойства, отличающие драйвер PS принтера.

Параметры драйвера PS

Вкладка Printer Settings (Настройки принтера)

За исключением случая, когда в отображаемом диалоговом окне выбран параметр **PostScript Color Transformation (Преобразование цвета PostScript)**, когда нажата кнопка **Speed and Progress (Скорость и ход печати)** на вкладке **Utility (Сервис)**, диалоговые окна драйвера PS и стандартного драйвера принтера отличаются только параметром **Edge Smoothing (Сглаживание углов)**.



Различия диалоговых окон двух драйверов

Параметр	Стандартный драйвер, входящий в комплект принтера	Драйвер PS, входящий в комплект этого устройства
1	Select Target (Выбр. цел. ус.)	Отсутствует
2	Color Mode (Режим цвета)	Не показывается, но может быть настроено нажатием кнопки Settings (Настройки) для отображения диалогового окна Color Controls (Цветокоррекция) .
3	Отсутствует	RGB Source (Источник RGB)
4	Отсутствует	CMYK Simulation (Симуляция CMYK)
5	Edge Smoothing (Сглаживание углов)	Dot Correction (Коррекция точек)
6	Print Preview (Просмотр)	Отсутствует

Параметры драйвера PS

Параметр	Стандартный драйвер, входящий в комплект принтера	Драйвер PS, входящий в комплект этого устройства
7	Layout Manager (Диспетчер макета)	Отсутствует

Свойства, отличающие драйвер PS принтера

Звездочка («*») указывает на заводские настройки по умолчанию.

Параметр	Функция	Описание	
3	RGB Source (Источник RGB)	Выбор симуляции определения цвета RGB при печати данных RGB. Данная функция недоступна при выборе черного цвета.	
		sRGB	Стандарт цвета для большинства мониторов.
		Adobe RGB (1998)*	Стандарт цвета, определенный Adobe.
		Apple RGB	Стандарт цвета для мониторов Apple.
		ColorMatch RGB	Стандарт цвета для мониторов Radius PressView.
		Off (Выкл.)	Без симуляции.

Параметры драйвера PS

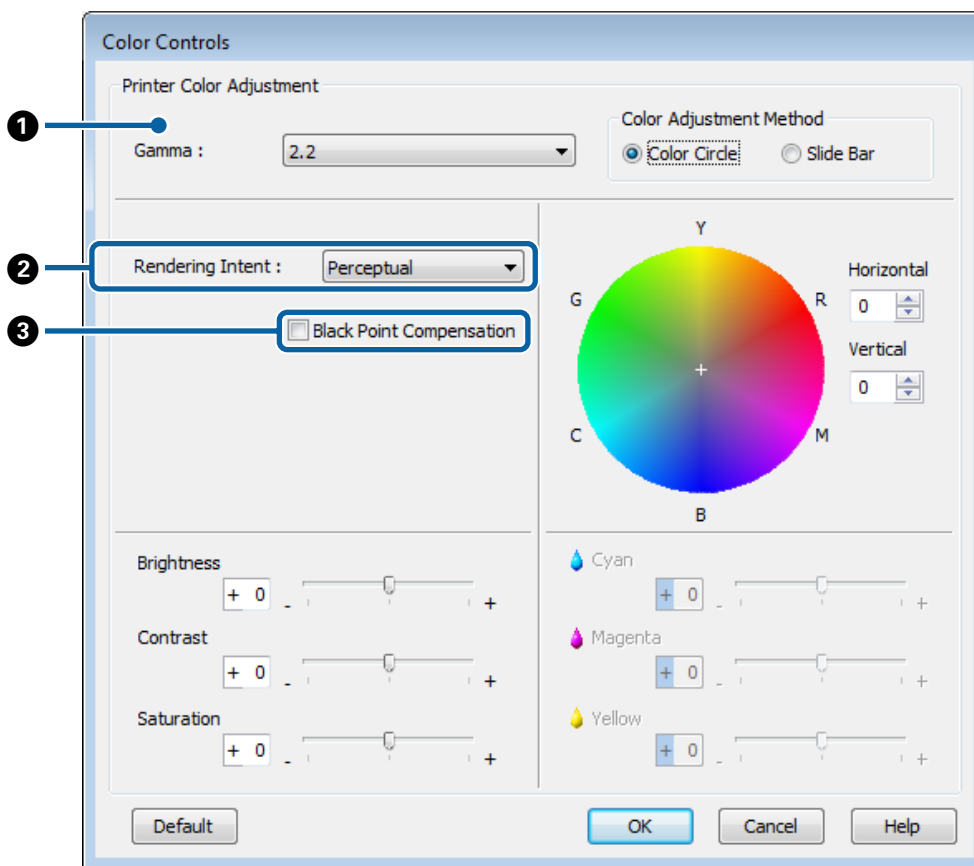
Параметр	Функция	Описание	
4	СМЮК Simulation (Симуляция СМЮК)	Выбор симуляции определения цвета СМЮК для выходного материала, который воспроизводит цвета чернил СМЮК, используемых для офсетной печати. Данная функция недоступна при выборе черного цвета.	
		SWOP v2	Стандарт, используемый в полиграфической промышленности США для цветной печати на мелованной бумаге.
		US Web Uncoated v2	Стандарт, используемый в полиграфической промышленности США для цветной печати на бумаге без древесной массы.
		US Sheetfed Coated v2	Стандарт, используемый в полиграфической промышленности США для цветной печати на мелованной бумаге.
		US Sheetfed Uncoatedv2	Стандарт, используемый в полиграфической промышленности США для цветной печати на бумаге без древесной массы.
		Coated GRACoL 2006	Стандарт цвета США для печати листового офсета на бумаге первого сорта.
		SWOP Grade 3 Paper	Стандарт, используемый в полиграфической промышленности США для цветной печати на бумаге третьего сорта.
		SWOP Grade 5 Paper	Стандарт, используемый в полиграфической промышленности США для цветной печати на бумаге пятого сорта.
		Coated FOGRA27	Стандарт цвета ISO для офсетной печати на мелованной бумаге.
		Web Coated FOGRA28	Стандарт цвета ISO для офсетной печати на бумаге с нанесением на ленту.
		Uncoated FOGRA29	Стандарт цвета ISO для офсетной печати на бумаге без древесной массы.
		Coated FOGRA39	Стандарт цвета ISO для офсетной печати на офсетной глянцевой или матовой мелованной бумаге.
		Euroscale Coated v2*	Европейский стандарт цвета для офсетной печати на мелованной бумаге.
		Euroscale Uncoated v2	Европейский стандарт цвета для офсетной печати на бумаге без древесной массы.
		JapanWebCoated (Ad)	Стандарт цвета, разработанный Ассоциацией издателей журналов Японии (JMPA).
		JapanColor2001Coated	Японский стандарт цвета, разработанный главным образом Национальным комитетом ISO/TC130, для печати на мелованной бумаге.
		JapanColor2001Uncoated	Японский стандарт цвета, разработанный главным образом Национальным комитетом ISO/TC130, для печати на бумаге без древесной массы.
		JapanColor2002News pape	Японский стандарт цвета для газетной бумаги, разработанный главным образом Национальным комитетом ISO/TC130.
		JapanColor2003Web Coate	Версия 2 стандарта цвета, разработанного Ассоциацией издателей журналов Японии (JMPA).
		EPSON_TOYO	Стандарт цвета, разработанный Epson и адаптированный для уникальных цветов чернил Тоуо.
EPSON_DIC	Стандарт цвета, разработанный Epson и адаптированный для уникальных цветов чернил DIC.		
Off (Выкл.)	Без симуляции.		

Параметры драйвера PS

Параметр	Функция	Описание
5	Dot Correction (Коррекция точек)	<p>Данный параметр может отображаться или нет в зависимости от выбранного Media Type (Типа носителя).</p> <p>Выберите его для улучшения точности воспроизведения линий и снижения количества прерывистых и деформированных линий на выходном материале из программ САПР и т. п.</p>

Диалоговое окно Color Controls (Цветокоррекция)

В данном разделе описываются различия в диалоговом окне **Color Controls (Цветокоррекция)**, которое отображается при нажатии кнопки **Settings (Настройки)** на вкладке **Printer Settings (Настройки принтера)**. Кроме случая, когда в отображаемом диалоговом окне выбран параметр **PostScript Color Transformation (Преобразование цвета PostScript)**, когда нажата кнопка **Speed and Progress (Скорость и ход печати)** на вкладке **Utility (Сервис)**, диалоговые окна драйвера PS и стандартного драйвера принтера совпадают.



Различия диалоговых окон двух драйверов

Параметр	Стандартный драйвер, входящий в комплект принтера	Драйвер PS, входящий в комплект этого устройства
1	Mode (Режим)	Отсутствует
2	Отсутствует	Rendering Intent (Цель обработки)
3	Отсутствует	Black Point Compensation (Коррек. точки черного)

Параметры драйвера PS

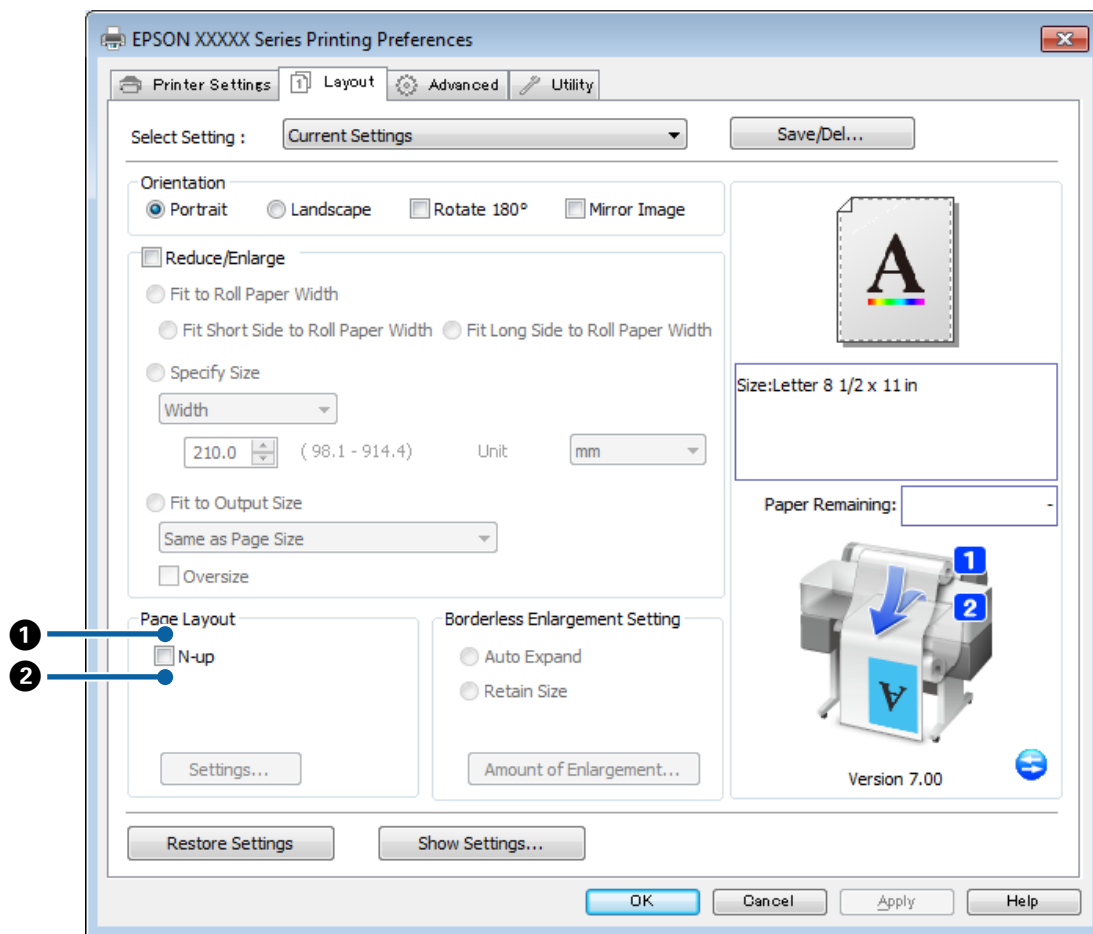
Свойства, отличающие драйвер PS принтера

Звездочка («*») указывает на заводские настройки по умолчанию.

Параметр	Функция	Описание	
2	Rendering Intent (Цель обработки)	Для симуляций CMYK и RGB можно выбрать следующие четыре параметра преобразования пространства цвета (схемы цветопередачи).	
		Absolute (Абсолютный)	Абсолютные координаты цвета используются для адаптации цветов в исходных данных к цветовому пространству, используемому в печати. В исходных данных или в отпечатке к белой точке (цветовая температура) не применяется цветокоррекция. Выберите данный параметр для логотипов и других заданий, в которых требуется точное воспроизведение цвета.
		Relative (Относительный)	Координаты цвета и белая точка (цветовая температура) цветового пространства выходного материала совпадают с цветовым пространством, используемым в исходных данных. Данный метод часто используется для сопоставления цветов.
		Perceptual (Перцепционный)*	Цвета конвертируются для естественного совпадения. Выберите данный параметр для фотографий.
	Saturation (Насыщенность)	Большой вес придается яркости цветов, а не точности, с которой они воспроизводятся. Выберите данный параметр для деловой графики, включая графики и рисунки, в которых предпочтение отдается ярким цветам.	
3	Black Point Compensation (Коррек. точки черного)	Выберите данный параметр, если отмечается потеря деталей в тенях при конвертации из цветового пространства с большим охватом в пространство с меньшим охватом. Данный параметр выключен по умолчанию.	

Параметры драйвера PS

Вкладка Layout (Макет)

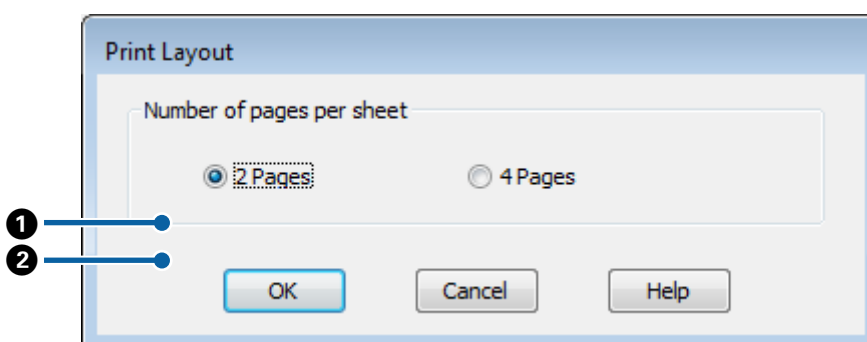


Различия диалоговых окон двух драйверов

Параметр	Стандартный драйвер, входящий в комплект принтера	Драйвер PS, входящий в комплект этого устройства
1	Folded Double-Side (Согнутый с двух сторон)	Отсутствует
2	Poster (Плакат)	Отсутствует

Диалоговое окно Print Layout (Макет печати)

В этом разделе описываются различия в диалоговом окне **Print Layout (Макет печати)**, которое отображается при нажатии кнопки **Page Layout (Макет страницы) > Settings (Настройки)** на вкладке **Layout (Макет)**.

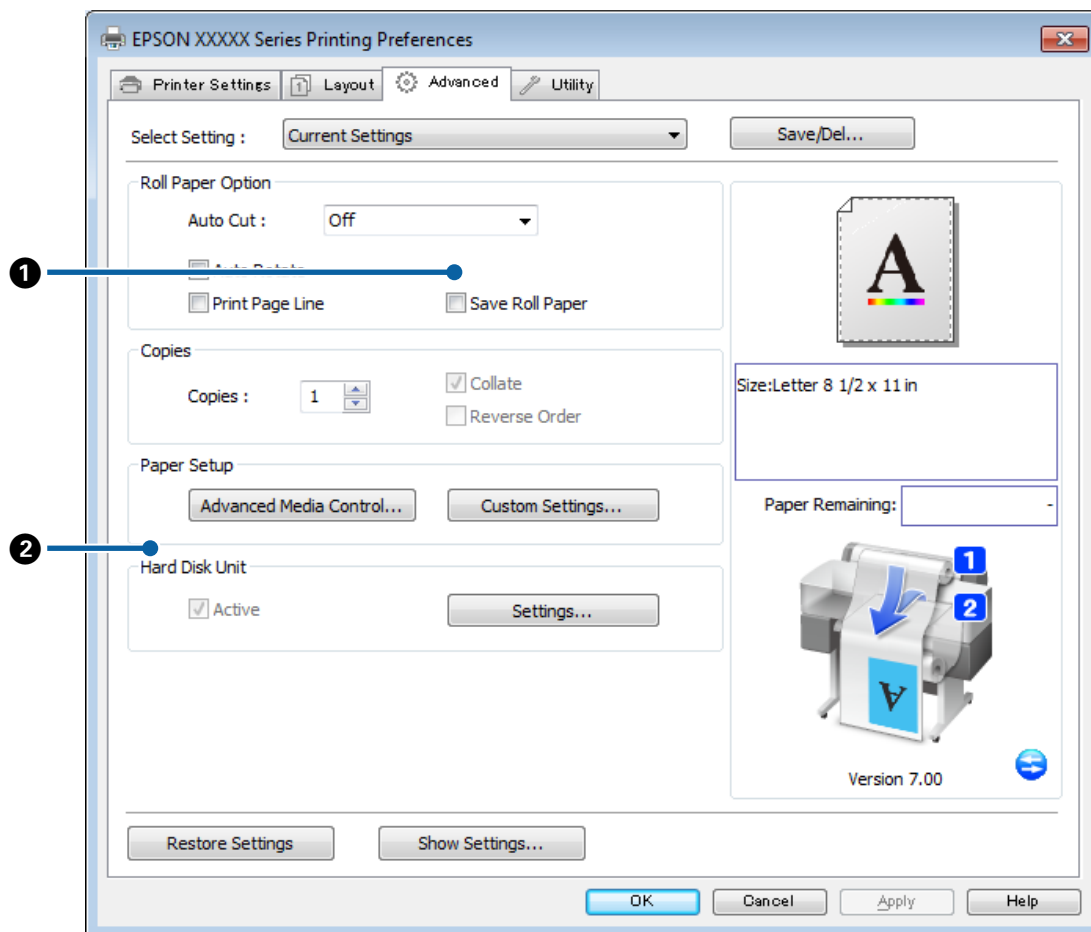


Параметры драйвера PS

Различия диалоговых окон двух драйверов

Параметр	Стандартный драйвер, входящий в комплект принтера	Драйвер PS, входящий в комплект этого устройства
❶	Page Order (Порядок страниц)	Отсутствует
❷	Print page frames (Печать рамки страницы)	Отсутствует

Вкладка Advanced (Расширенные)



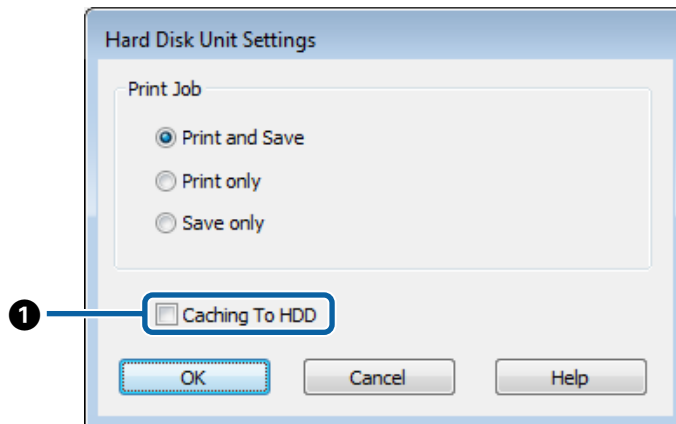
Различия диалоговых окон двух драйверов

Параметр	Стандартный драйвер, входящий в комплект принтера	Драйвер PS, входящий в комплект этого устройства
❶	Banner (Плакат)	Отсутствует
❷	Other Settings (Другие настройки)	Отсутствует

Параметры драйвера PS

Диалоговое окно Hard Disk Unit Settings (Настройки жесткого диска)

В данном разделе описываются различия в диалоговом окне **Hard Disk Unit Settings (Настройки жесткого диска)**, которое отображается при нажатии кнопки **Settings (Настройки)** на вкладке **Advanced (Расширенные)**.



Различия диалоговых окон двух драйверов

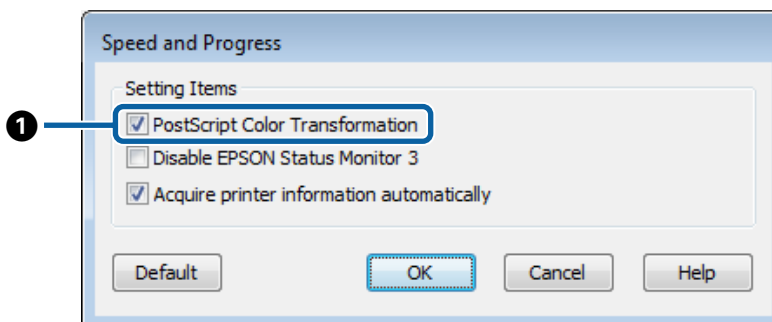
Параметр	Стандартный драйвер, входящий в комплект принтера	Драйвер PS, входящий в комплект этого устройства
1	Print after Transmission Completed (Печать после зав. передачи)	Caching to HDD (Кэширов. на жест. диск)

Свойства, отличающие драйвер PS принтера

Параметр	Функция	Описание
1	Caching to HDD (Кэширов. на жест. диск)	Данный элемент не должен выбираться в обычных условиях. Выбирайте данный параметр только в случае частой остановки печатной головки во время печати, когда блок обрабатывает данные.

Диалоговое окно Speed and Progress (Скорость и ход печати)

В данном разделе описываются различия в диалоговом окне **Speed and Progress (Скорость и ход печати)**, которое отображается при нажатии кнопки **Speed and Progress (Скорость и ход печати)** на вкладке **Utility (Сервис)**.



Параметры драйвера PS

Различия диалоговых окон двух драйверов

Параметр	Стандартный драйвер, входящий в комплект принтера	Драйвер PS, входящий в комплект этого устройства
①	Отсутствует	PostScript Color Transformation (Преобразование цвета PostScript) Данный параметр включен по умолчанию.
	High Speed Copies (Быстрое копирование)	Отсутствует
	Show Progress Meter (Показывать ход печати)	
	Disable EPSON Status Monitor 3 (Отключить EPSON Status Monitor 3)	
	Check media type before printing (Проверить носитель перед печатью)	
	Acquire printer information automatically (Автоматически получать информацию о принтере)	
	Process print data by printer (Обрабатывать данные печати по принтеру)	
	Always spool RAW datatype (Всегда использовать RAW)	
	Page Rendering Mode (Режим обработки страницы)	
	Coarse Rendering (Грубая обработка)	
	Print as Bitmap (Печатать как растр)	
	Allow Applications to Perform ICM Color Matching (Разрешить приложениям согласование цветов ICM)	
	Change Standard Resolution (Изменить стандартное разрешение)	
	Optimize Enlargement (Оптимизация увеличения)	

Свойства, отличающие драйвер PS принтера

Параметр	Функция	Описание
①	PostScript Color Transformation (Преобразование цвета PostScript)	Выберите данный параметр для обработки цветов с помощью целевого профиля CMYK или RGB для конвертации цветов PostScript. Если данный параметр не выбран, устройство будет обрабатывать цвета тем же образом, что и стандартный драйвер, входящий в комплект принтера, а другие параметры будут перечислены в диалоговом окне Color Controls (Цветокоррекция) , которое отображается при нажатии кнопки Settings (Настройки) на вкладке Printer Settings (Настройки принтера) .

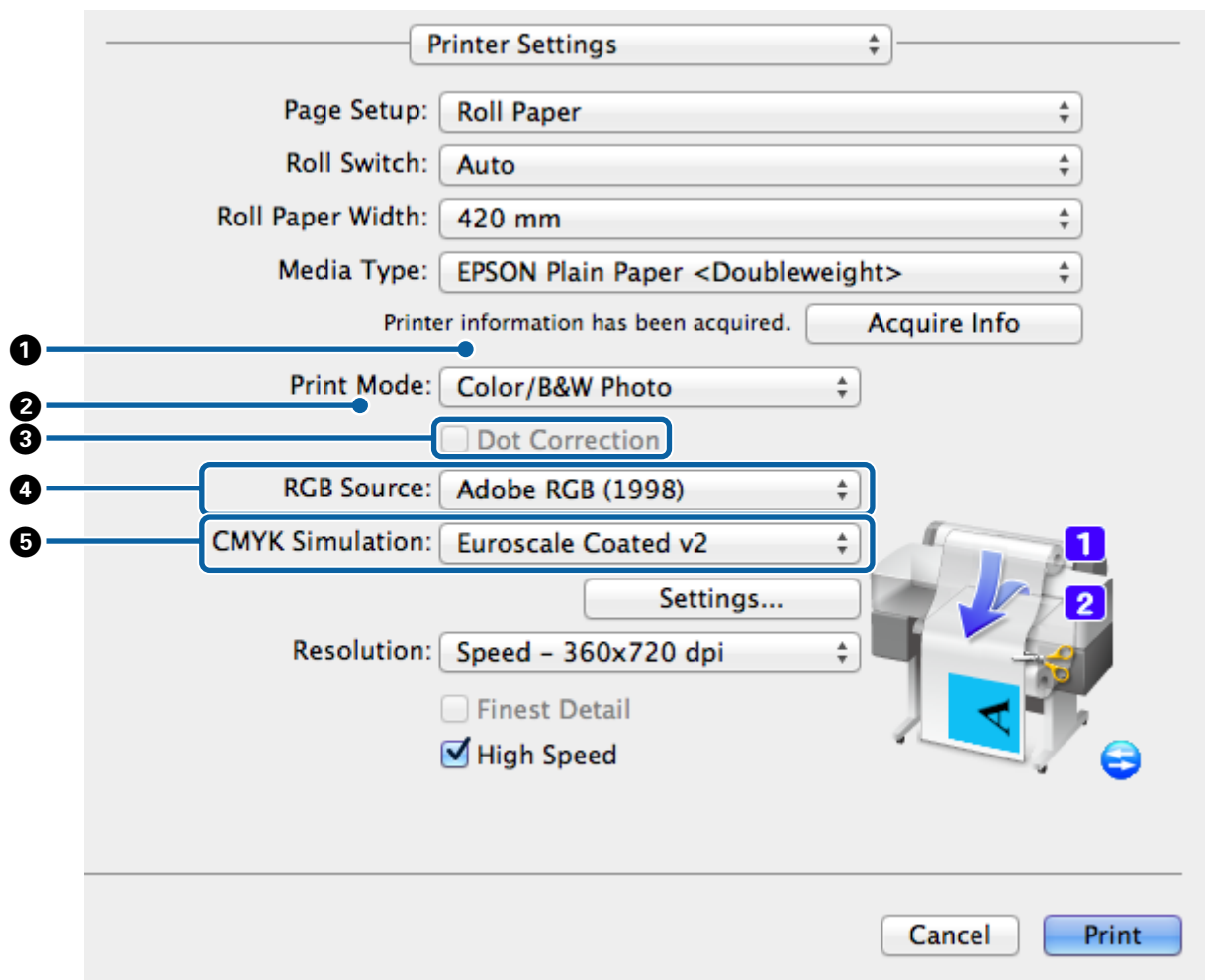
Mac OS X

С помощью диалогового окна для драйвера PS, входящего в комплект этого устройства, в качестве руководства, этот раздел исследует различия между ним и стандартным драйвером, входящим в комплект принтера, и описывает свойства, отличающие драйвер PS принтера.

Параметры драйвера PS

Диалоговое окно Printer Settings (Настройки принтера)

За исключением параметра **Edge Smoothing** (Сглаживание углов), диалоговое окно отображается, когда выбирается опция **Off** (Выкл.) для параметра **PostScript Color Transformation** (Преобразование цвета PostScript) в диалоговом окне параметров драйвера и совпадает с показанным стандартным драйвером, входящим в комплект принтера.



Различия диалоговых окон двух драйверов

Параметр	Стандартный драйвер, входящий в комплект принтера	Драйвер PS, входящий в комплект этого устройства
1	Select Target (Выбр. цел. ус.)	Отсутствует
2	Color Mode (Режим цвета)	Не показывается, но может быть настроено нажатием кнопки Settings (Настройки) для отображения диалогового окна Color Controls (Цветокоррекция).
3	Edge Smoothing (Сглаживание углов)	Dot Correction (Коррекция точек)
4	Отсутствует	RGB Source (Источник RGB)
5	Отсутствует	CMYK Simulation (Симуляция CMYK)

Свойства, отличающие драйвер PS принтера

Звездочка («*») указывает на заводские настройки по умолчанию.

Параметры драйвера PS

Параметр	Функция	Описание										
3	Dot Correct ion (Коррекция точек)	<p>Данный параметр может отображаться или нет в зависимости от выбранного Media Type (Типа носителя).</p> <p>Выберите его для улучшения точности воспроизведения линий и снижения количества прерывистых и деформированных линий на выходном материале из программ САПР и т. п.</p>										
4	RGB Source (Источник RGB)	<p>Выбор симуляции определения цвета RGB при печати данных RGB. Данная функция недоступна при выборе черного цвета.</p> <table border="1" data-bbox="384 600 1442 882"> <tbody> <tr> <td data-bbox="384 600 644 656">sRGB</td> <td data-bbox="644 600 1442 656">Стандарт цвета для большинства мониторов.</td> </tr> <tr> <td data-bbox="384 656 644 719">Adobe RGB (1998)*</td> <td data-bbox="644 656 1442 719">Стандарт цвета, определенный Adobe.</td> </tr> <tr> <td data-bbox="384 719 644 775">Apple RGB</td> <td data-bbox="644 719 1442 775">Стандарт цвета для мониторов Apple.</td> </tr> <tr> <td data-bbox="384 775 644 831">ColorMatch RGB</td> <td data-bbox="644 775 1442 831">Стандарт цвета для мониторов Radius PressView.</td> </tr> <tr> <td data-bbox="384 831 644 882">Off (Выкл.)</td> <td data-bbox="644 831 1442 882">Без симуляции.</td> </tr> </tbody> </table>	sRGB	Стандарт цвета для большинства мониторов.	Adobe RGB (1998)*	Стандарт цвета, определенный Adobe.	Apple RGB	Стандарт цвета для мониторов Apple.	ColorMatch RGB	Стандарт цвета для мониторов Radius PressView.	Off (Выкл.)	Без симуляции.
sRGB	Стандарт цвета для большинства мониторов.											
Adobe RGB (1998)*	Стандарт цвета, определенный Adobe.											
Apple RGB	Стандарт цвета для мониторов Apple.											
ColorMatch RGB	Стандарт цвета для мониторов Radius PressView.											
Off (Выкл.)	Без симуляции.											

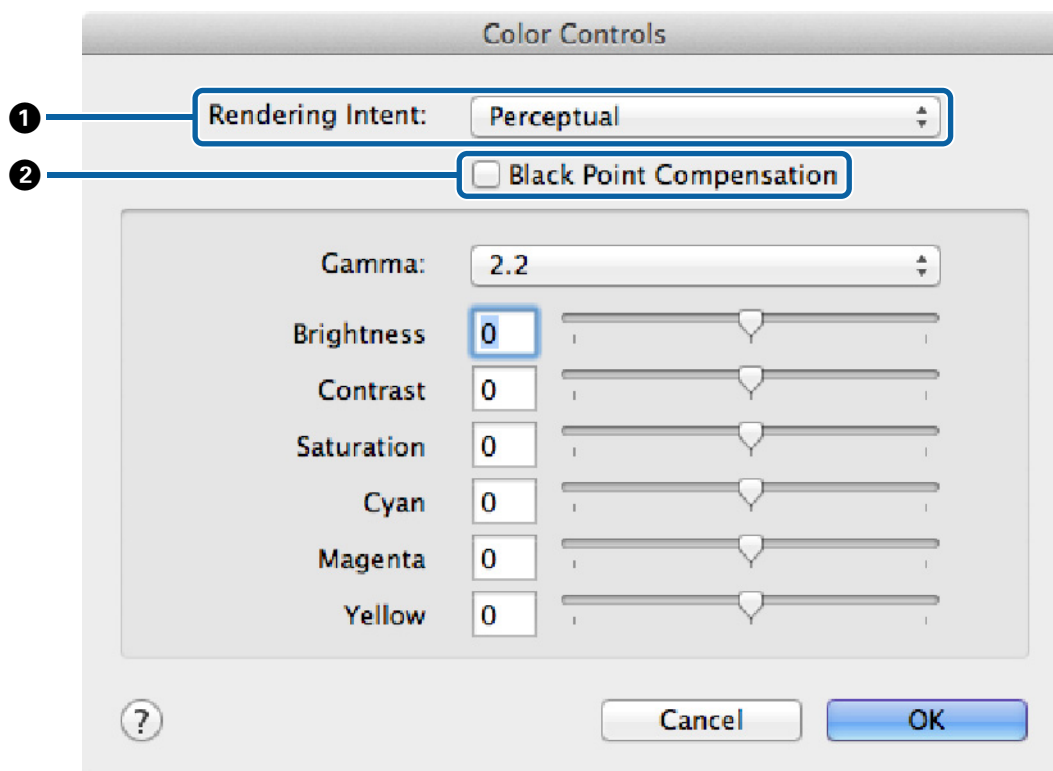
Параметры драйвера PS

Параметр	Функция	Описание	
5	СМЮК Simulation (Симуляция СМЮК)	Выбор симуляции определения цвета СМЮК для выходного материала, который воспроизводит цвета чернил СМЮК, используемых для офсетной печати. Данная функция недоступна при выборе черного цвета.	
		SWOP v2	Стандарт, используемый в полиграфической промышленности США для цветной печати на мелованной бумаге.
		US Web Uncoated v2	Стандарт, используемый в полиграфической промышленности США для цветной печати на бумаге без древесной массы.
		US Sheetfed Coated v2	Стандарт, используемый в полиграфической промышленности США для цветной печати на мелованной бумаге.
		US Sheetfed Uncoatedv2	Стандарт, используемый в полиграфической промышленности США для цветной печати на бумаге без древесной массы.
		Coated GRACoL 2006	Стандарт цвета США для печати листового офсета на бумаге первого сорта.
		SWOP Grade 3 Paper	Стандарт, используемый в полиграфической промышленности США для цветной печати на бумаге третьего сорта.
		SWOP Grade 5 Paper	Стандарт, используемый в полиграфической промышленности США для цветной печати на бумаге пятого сорта.
		Coated FOGRA27	Стандарт цвета ISO для офсетной печати на мелованной бумаге.
		Web Coated FOGRA28	Стандарт цвета ISO для офсетной печати на бумаге с нанесением на ленту.
		Uncoated FOGRA29	Стандарт цвета ISO для офсетной печати на бумаге без древесной массы.
		Coated FOGRA39	Стандарт цвета ISO для офсетной печати на офсетной глянцевой или матовой мелованной бумаге.
		Euroscale Coated v2*	Европейский стандарт цвета для офсетной печати на мелованной бумаге.
		Euroscale Uncoated v2	Европейский стандарт цвета для офсетной печати на бумаге без древесной массы.
		JapanWebCoated (Ad)	Стандарт цвета, разработанный Ассоциацией издателей журналов Японии (JMPA).
		JapanColor2001Coated	Японский стандарт цвета, разработанный главным образом Национальным комитетом ISO/TC130, для печати на мелованной бумаге.
		JapanColor2001Uncoated	Японский стандарт цвета, разработанный главным образом Национальным комитетом ISO/TC130, для печати на бумаге без древесной массы.
		JapanColor2002News pape	Японский стандарт цвета для газетной бумаги, разработанный главным образом Национальным комитетом ISO/TC130.
		JapanColor2003Web Coate	Версия 2 стандарта цвета, разработанного Ассоциацией издателей журналов Японии (JMPA).
		EPSON_TOYO	Стандарт цвета, разработанный Epson и адаптированный для уникальных цветов чернил Тоуо.
		EPSON_DIC	Стандарт цвета, разработанный Epson и адаптированный для уникальных цветов чернил DIC.
Off (Выкл.)	Без симуляции.		

Параметры драйвера PS

Диалоговое окно Color Controls (Цветокоррекция)

В этом разделе описываются различия в диалоговом окне **Color Controls (Цветокоррекция)**, которое отображается при нажатии кнопки **Settings (Настройки)** в диалоговом окне **Printer Settings (Настройки печати)**. Обратите внимание, что диалоговое окно отображается, когда выбирается опция **Off (Выкл.)** для параметра **PostScript Color Transformation (Преобразование цвета PostScript)** в диалоговом окне параметров драйвера, и совпадает с отображаемым стандартным драйвером, входящим в комплект принтера.



Различия диалоговых окон двух драйверов

Параметр	Стандартный драйвер, входящий в комплект принтера	Драйвер PS, входящий в комплект этого устройства
1	Отсутствует	Rendering Intent (Цель обработки)
2	Отсутствует	Black Point Compensation (Коррек. точки черного)

Свойства, отличающие драйвер PS принтера

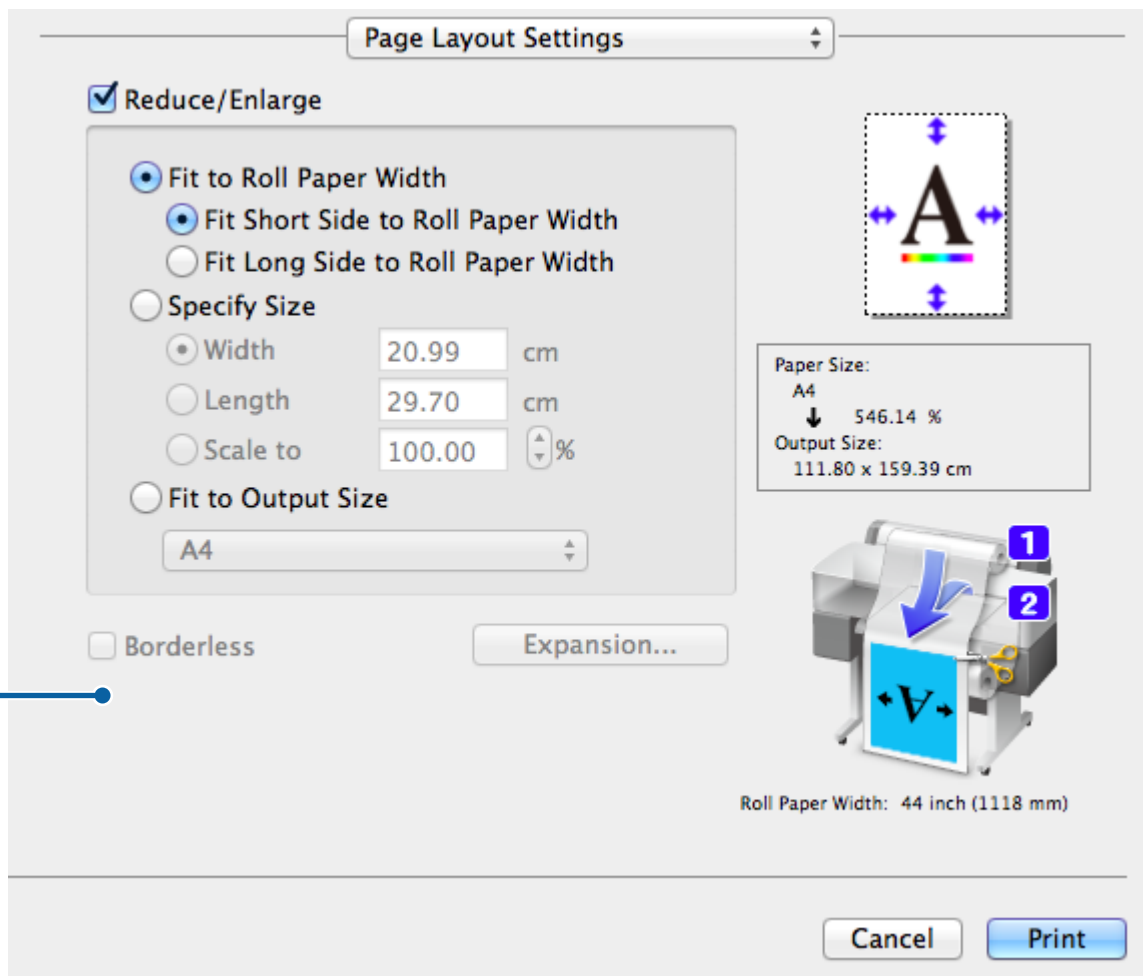
Звездочка («*») указывает на заводские настройки по умолчанию.

Параметры драйвера PS

Параметр	Функция	Описание	
❶	Rendering Intent (Цель обработки)	Для симуляций CMYK и RGB можно выбрать следующие четыре параметра преобразования пространства цвета (схемы цветопередачи).	
		Absolute (Абсолютный)	Абсолютные координаты цвета используются для адаптации цветов в исходных данных к цветовому пространству, используемому в печати. В исходных данных или в отпечатке к белой точке (цветовая температура) не применяется цветокоррекция. Выберите данный параметр для логотипов и других заданий, в которых требуется точное воспроизведение цвета.
		Relative (Относительный)	Координаты цвета и белая точка (цветовая температура) цветового пространства выходного материала совпадают с цветовым пространством, используемым в исходных данных. Данный метод часто используется для сопоставления цветов.
		Perceptual (Перцепционный)*	Цвета конвертируются для естественного совпадения. Выберите данный параметр для фотографий.
	Saturation (Насыщенность)	Большой вес придается яркости цветов, а не точности, с которой они воспроизводятся. Выберите данный параметр для деловой графики, включая графики и рисунки, в которых предпочтение отдается ярким цветам.	
❷	Black Point Compensation (Коррек. точки черного)	Выберите данный параметр, если отмечается потеря деталей в тенях при конвертации из цветового пространства с большим охватом в пространство с меньшим охватом. Данный параметр выключен по умолчанию.	

Параметры драйвера PS

Диалоговое окно Page Layout Settings (Настройки макета страницы)



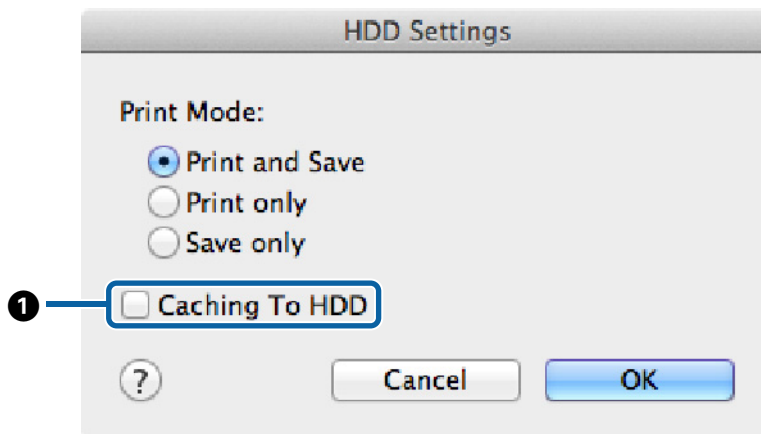
Различия диалоговых окон двух драйверов

Параметр	Стандартный драйвер, входящий в комплект принтера	Драйвер PS, входящий в комплект этого устройства
❶	Mirror Image (Зеркальное изображение)	Не представлено, но доступно в диалоговом окне Layout (Макет) .

Параметры драйвера PS

Диалоговое окно Hard Disk Unit Settings (Настройки жесткого диска)

В данном разделе описываются различия в диалоговом окне **Hard Disk Unit Settings (Настройки жесткого диска)**, которое отображается при нажатии кнопки **Settings (Настройки)** в диалоговом окне **Advanced (Расширенные)**.



Различия диалоговых окон двух драйверов

Параметр	Стандартный драйвер, входящий в комплект принтера	Драйвер PS, входящий в комплект этого устройства
❶	Print after Transmission Completed (Печать после зав. передачи)	Caching to HDD (Кэширов. на жест. диск)

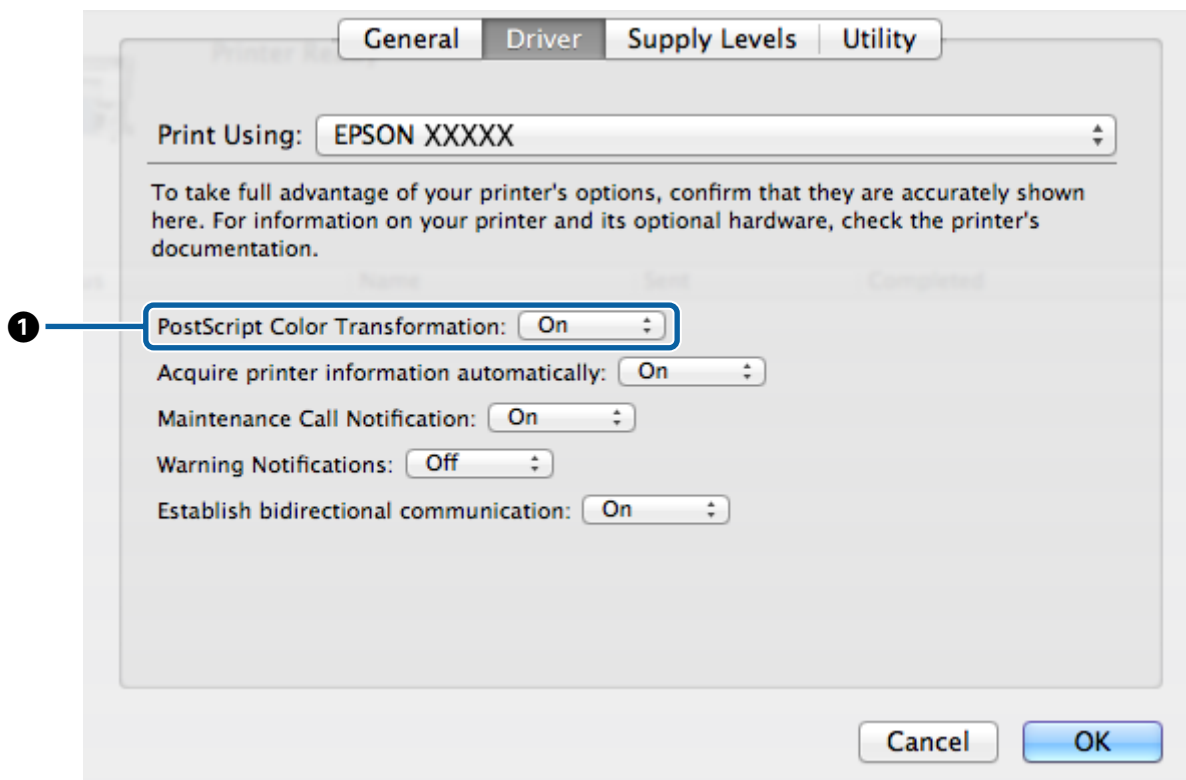
Свойства, отличающие драйвер PS принтера

Параметр	Функция	Описание
❶	Caching to HDD (Кэширов. на жест. диск)	<p>Данный элемент не должен выбираться в обычных условиях. Выбирайте данный параметр только в случае частой остановки печатной головки во время печати, когда блок обрабатывает данные.</p> <p>Данный параметр выключен по умолчанию.</p>

Параметры драйвера PS

Диалоговое окно параметров драйвера

В данном разделе описываются различия в диалоговом окне параметров драйвера, который отображается при выборе параметра **System Preferences (Системные предпочтения)** в меню Apple и при последовательном нажатии кнопок **Print & Scan (Сканирование и печать)** и **Options & Supplies (Опции и расходные материалы)**...



Различия диалоговых окон двух драйверов

Параметр	Стандартный драйвер, входящий в комплект принтера	Драйвер PS, входящий в комплект этого устройства
1	Отсутствует	PostScript Color Transformation (Преобразование цвета PostScript) Данный параметр включен по умолчанию.

Свойства, отличающие драйвер PS принтера

Параметр	Функция	Описание
1	PostScript Color Transformation (Преобразование цвета PostScript)	Выберите параметр On (Включить) для обработки цветов с помощью целевого профиля CMYK или RGB для конвертации цветов PostScript. Если выбран параметр Off (Выключить), устройство будет обрабатывать цвета так же, как стандартный драйвер, поставляемый вместе с принтером. Другие параметры будут перечислены в диалоговом окне Color Controls (Цветокоррекция) , которое отображается при нажатии кнопки Settings (Настройки) в диалоговом окне Printer Settings (Настройки печати) .

Использование программного обеспечения принтера

Использование программного обеспечения принтера

EPSON LFP Remote Panel 2

Данный раздел описывает свойства версии EPSON LFP Remote Panel 2 на диске с ПО, входящего в комплект устройства, которое доступно при подключении устройства. Для получения сведений о других свойствах см. сетевую справку.

Хранение и использование пользовательских размеров бумаги

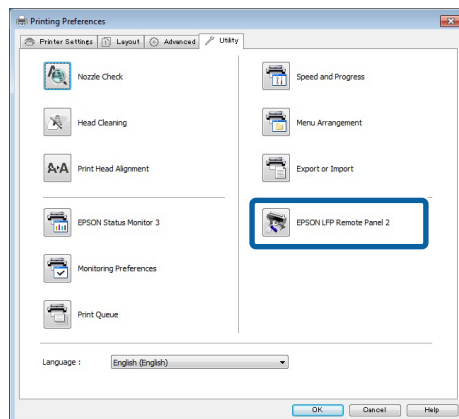
При подключении устройства к принтеру можно хранить пользовательские размеры бумаги, которые включают профили принтера из EPSON LFP Remote Panel 2. В этом разделе описывается, как хранить и использовать пользовательские размеры бумаги.

Запуск EPSON LFP Remote Panel 2

В Windows

- 1 Откройте вкладку **Utility (Сервис)** в диалоговом окне **Print Setup (Настройка печати)** для драйвера PS.

- 2 Нажмите **EPSON LFP Remote Panel 2**.



Mac OS X 10.6.x или более поздняя версия

- 1 Выберите **System Preferences (Системные предпочтения)** в меню Apple и нажмите **Print & Scan (Сканирование и печать)** (или **Print & Fax (Печать и факс)**).

- 2 Выберите свой принтер и щелкните **Options & Supplies (Опции и расходные материалы) > Utility (Сервис) > Open Printer Utility (Откройте утилиту принтера)**.

Mac OS X версии 10.5.8

- 1 Выберите **System Preferences (Системные предпочтения)** в меню Apple и нажмите **Print & Fax (Печать и факс)**.

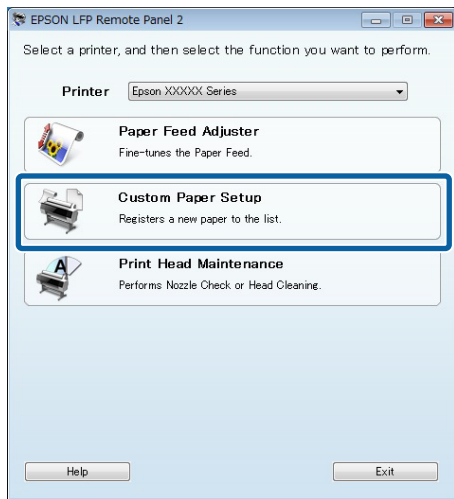
- 2 Выберите свой принтер и щелкните **Open Print Queue (Откройте очередь печати) > Utility (Сервис)**.

Сохранение пользовательских размеров бумаги

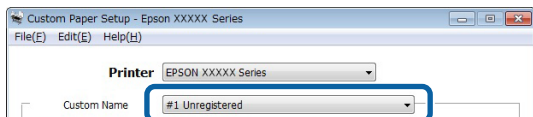
Описание в данном разделе дается на основе диалоговых окон Windows, однако процедура в Mac OS X та же.

Использование программного обеспечения принтера

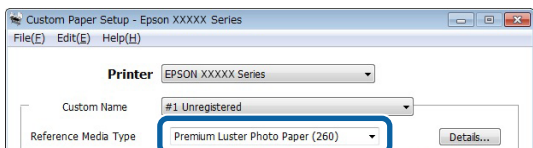
1 Щелкните **Custom Paper Setup**.



2 Выберите **#X Unregistered** (**#XНезарегистрирован.**) для **Custom Name** (**Пользовательское изображение**).

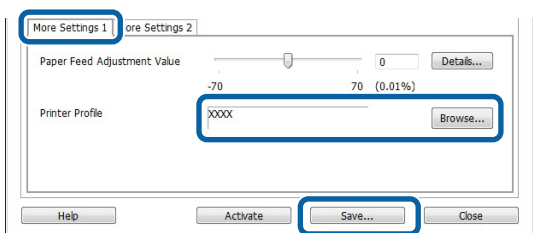


3 Для **Reference Media Type** (**Тип эталонного носителя**) выберите тип носителя, используемый при создании профиля принтера.

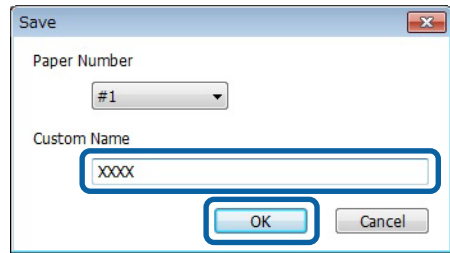


4 Откорректируйте настройки как требуется.

5 Щелкните вкладку **More Settings 1** (**Другие настройки 1**), выберите профиль и щелкните **Save** (**Сохранить**).

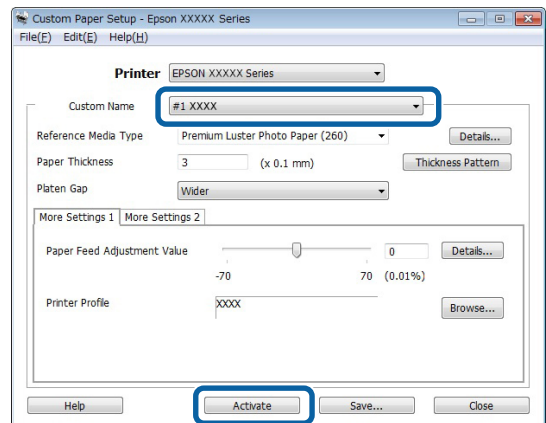


6 Введите название бумаги в диалоговом окне **Save** (**Сохранить**) и щелкните **OK**.



7 Убедитесь в том, что название новой пользовательской бумаги отображается в диалоговом окне **Custom Paper Setup** и щелкните **Activate** (**Включить**).

После нажатия кнопки **Activate** (**Включить**) закройте ПО.



Примечание:

Настройки пользовательской бумаги также можно активировать с панели управления принтером. Подробные сведения см. в руководстве, прилагаемом к принтеру.

8 Проверка настроек пользовательской бумаги.

Чтобы подтвердить сохранение новых настроек, используйте параметры **Лист состояния PS** и **Печать списка бумаги** на панели управления принтером. Сведения о печати листа состояния и списка бумаги см. в руководстве, поставляемом вместе с принтером.

Использование программного обеспечения принтера

Примечание:


Обратите внимание, что при доступе к устройству нескольких пользователей, настройки пользовательской бумаги могут быть изменены. Поэтому желательно предоставить подробное описание каждого параметра (и копии файлов листа состояния и списка бумаги) при создании настроек пользовательской бумаги.

Настройки печати

Настройте драйвер PS принтера для печати с использованием настроек пользовательской бумаги следующим образом.

- ❑ Убедитесь в том, что выбран параметр **PostScript Color Transformation (Преобразование цвета PostScript)** или выбрана опция **On (Включить)** для параметра **PostScript Color Transformation (Преобразование цвета PostScript)**.

 «Диалоговое окно **Speed and Progress (Скорость и ход печати)**» на стр. 21

 «Диалоговое окно параметров драйвера» на стр. 30

- ❑ Убедитесь в том, что **Media Type (Тип носителя)** совпадает с параметром **Reference Media Type (Эталонный тип носителя)**, который был выбран при создании пользовательских настроек бумаги.

Примечание:

Если в принтере поддерживается печать с нескольких рулонов, убедитесь в том, что в качестве **Source (Источник)** используется требуемый рулон.

Удаление настроек пользовательской бумаги

Настройки пользовательской бумаги могут быть удалены с помощью параметра **Восст. параметры PS** на панели управления принтером. Настройки невозможно удалить по отдельности.

PS Folder

Данный раздел описывает использование приложения PS Folder на диске с ПО, входящим в комплект устройства.

PS Folder позволяет пользователю печатать файлы в поддерживаемых форматах путем их перетаскивания на значок PS Folder без необходимости открывания файлов в другом приложении. Инструкции по установке см. в следующих разделах.

Windows  «Установка PS Folder» на стр. 9

Mac OS X  «Установка PS Folder» на стр. 10

Поддерживаемые типы файлов

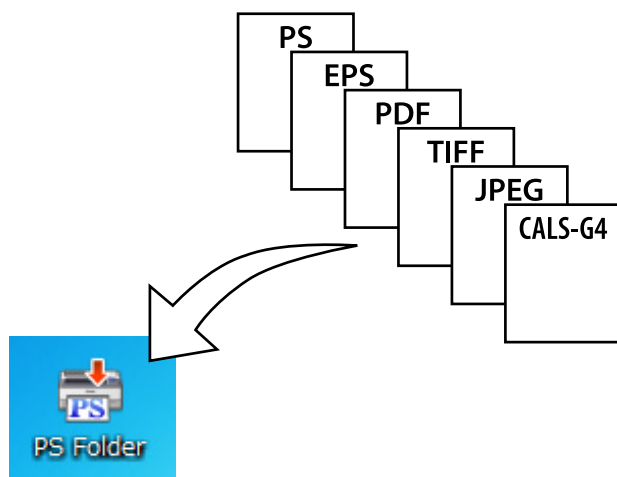
Тип файла	Описание
PS	Файлы PostScript (только ASCII)
EPS	<p>Инкапсулированные файлы PostScript (только ASCII; двоичные не поддерживаются)</p> <p>Если печать файлов EPS невозможна, выберите Add showpage (Добавить showpage) в параметрах файла и повторите попытку.</p>
PDF	<p>Версия PDF: PDF 1.7, уровень расширения 3</p> <p>(аналогичные файлы Adobe Acrobat 10.0 с защитой с помощью пароля также поддерживаются)</p> <p>Файлы PDF в более поздних версиях, чем 1.7, уровень расширения 3, будут печататься без ошибок при условии неиспользования функций уровня расширения.</p>

Использование программного обеспечения принтера

Тип файла	Описание
TIFF	<p>Файлы формата TIFF</p> <p>Поддерживается базовый TIFF.</p> <p>Один пиксель рассматривается как эквивалент одной точки.</p> <p>Поддерживаются следующие типы сжатия: CCITT1D, Group 3 Fax, Group 4 Fax, LZW, JPEG и PackBits (кодирование длин серий).</p> <p>Сжатие ZIP, TIFF (TTN2) и одноканальные, YCbCr, многостраничные и альфа-канальные файлы TIFF не поддерживаются.</p>
JPEG	<p>Файлы JPEG</p> <p>Поддерживается базовый JPEG.</p> <p>Один пиксель рассматривается как эквивалент одной точки.</p> <p>Прогрессивное сжатие и JPEG 2000 не поддерживаются.</p>
CALS-G4 (Тип 1)	<p>Растровые файлы изображений в формате CALS Тип 1</p>

Использование приложения PS Folder

Значок для данного приложения создается на рабочем столе при установке. Файлы можно печатать простым их перетаскиванием на значок.



Создание дополнительных значков

Можно создавать дополнительные значки PS Folder для других принтеров и настроек печати. В этом разделе описывается, как добавлять значки PS Folder.

В Windows

- Щелкните правой кнопкой мыши по пустой области рабочего стола, чтобы отобразить контекстное меню.
- Выберите **EPSON PS Folder** в подменю New (Новый).

Введите название для нового PS Folder.

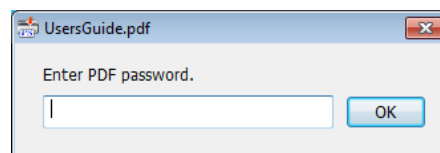
Mac OS X

- Дважды щелкните значок EPSON_PS_Folder.zip на рабочем столе.
- Переместите вновь распакованную копию PS Folder в требуемом месте.

Печать файлов PDF с защитой с помощью пароля

Печать файлов PDF с защитой с помощью пароля осуществляется просто. После перетаскивания файла PDF на значок приложения на рабочем столе появится запрос на ввод пароля.* Для печати файла введите пароль и щелкните **ОК**.

* В зависимости от настроек PDF запрос на ввод пароля может не выводиться. Если диалоговое окно ввода пароля не отображается, введите его с помощью панели управления принтера. Сведения по использованию панели управления см. в руководстве, поставляемом вместе с принтером.



Использование программного обеспечения принтера

Расширенные настройки

Для отображения главного диалогового окна приложения дважды щелкните значок на рабочем столе. Щелкните **Settings (Настройки)** или **OK**, чтобы открыть диалоговое окно свойств приложения, и просмотрите или откорректируйте настройки печати и параметры файла.

Выбор принтера

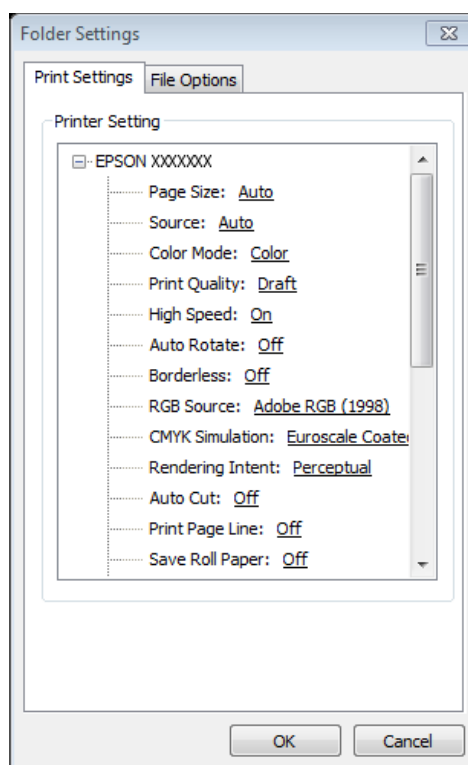
Если список принтеров не отображается несмотря на то, что драйвер PS, поддерживаемый приложением, установлен на компьютере, проверьте правильность установки драйвера PS. Выберите принтер из списка. В Mac OS X список принтеров не отображается повторно после выбора принтера.



Printer Settings (Настройки печати)

Выберите вкладку **Printer Settings (Настройки печати)** в диалоговом окне, отображаемом при нажатии кнопки **Settings (Настройки)** в диалоговом окне выбора принтера (Windows) или при двойном нажатии значка приложения (Mac OS X).

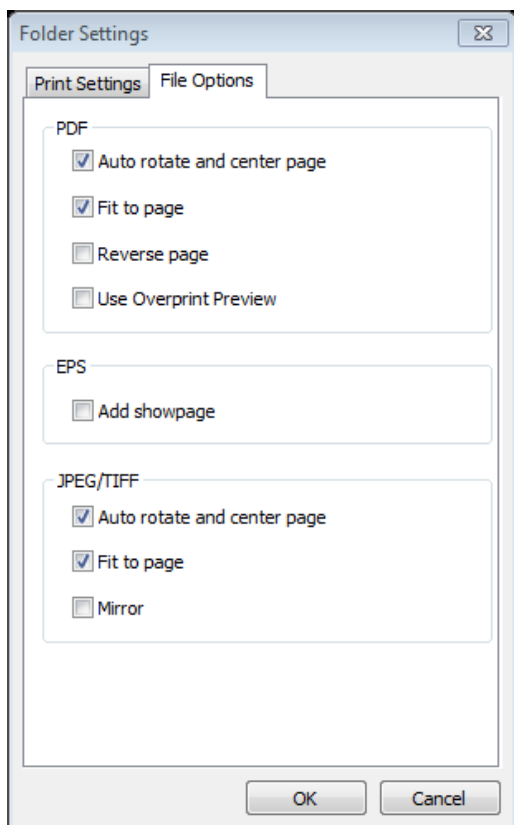
Откорректируйте основные настройки печати для приложения в целом или внесите изменения в настройки печати для отдельных файлов.



Использование программного обеспечения принтера

File Option (Параметры файла)

Выберите вкладку **File Option (Параметры файла)** в диалоговом окне, отображаемом при нажатии кнопки **Settings (Настройки)** в диалоговом окне выбора принтера (Windows) или при двойном нажатии значка приложения (Mac OS X). Откорректируйте настройки для каждого типа файлов.



PDF

Функция	Описание
Auto rotate and Center Page (Авт.повер. и выров.стр. по цент.)	Задание на печать автоматически поворачивает и печатает в центре страниц выбранного размера. Используйте параметр Page Size (Размер бумаги) на вкладке Printer Settings (Настройки принтера) для выбора размера бумаги. Этот параметр ни на что не влияет, если значение Auto (Изображение) выбрано для параметра Page Size (Размер бумаги) .

Функция	Описание
Fit to page (Уместить на странице)	Уместить выходной материал на выбранном размере бумаги. Используйте параметр Page Size (Размер бумаги) на вкладке Printer Settings (Настройки принтера) для выбора размера бумаги. Этот параметр ни на что не влияет, если значение Auto (Изображение) выбрано для параметра Page Size (Размер бумаги) .
Reverse page (Обратный порядок страницы)	Обратный порядок страниц при печати многостраничных документов.
Use Overprint Preview (Использ. просмотр печати поверх)	Показывать цвета, печатаемые поверх отпечатка.

EPS

Функция	Описание
Add showpage (Добавить showpage)	Выберите данный параметр, если невозможна печать файлов EPS. Данный параметр добавляет команду showpage к файлу EPS. Некоторым файлам EPS требуется команда showpage; выберите данный параметр, если невозможна печать файлов EPS. Если файл уже содержит команду showpage, выбор данного параметра приведет к печати пустой страницы.

TIFF/JPEG

Функция	Описание
Auto rotate and Center Page (Авт.повер. и выров.стр. по цент.)	Задание на печать автоматически поворачивает и печатает в центре страниц выбранного размера. Используйте параметр Page Size (Размер бумаги) на вкладке Printer Settings (Настройки принтера) для выбора размера бумаги. Этот параметр ни на что не влияет, если значение Auto (Изображение) выбрано для параметра Page Size (Размер бумаги) .

Использование программного обеспечения принтера

Функция	Описание
Fit to page (Уместить на странице)	Уместить выходной материал на выбранном размере бумаги. Используйте параметр Page Size (Размер бумаги) на вкладке Printer Settings (Настройки принтера) для выбора размера бумаги. Этот параметр ни на что не влияет, если значение Auto (Изображение) выбрано для параметра Page Size (Размер бумаги) .
Mirror (Зеркально)	Печать зеркального изображения.

Устранение неполадок

Устранение неполадок

В данном разделе перечислены сообщения об ошибках PostScript и сведения о шагах, которые необходимо предпринять, когда происходит сбой печати. Сведения по устранению неполадок, связанных с отличными от PostScript проблемами, см. в руководстве, поставляемом вместе с принтером.

Сообщения панели управления

Если отображается одно из приведенных ниже сообщений, ознакомьтесь с соответствующим приведенным решением и выполните необходимые действия.

Сообщение	Что делать
Ошибка микропрограммы Несовп. версий микропрогр. блока увеличения PS3 и принтера. Для получ. сведений см. руководство.	Версия микропрограммы для данного устройства не совпадает с версией микропрограммы принтера. Обновите микропрограмму для устройства и принтера до последней версии. Последнюю версию можно загрузить с веб-сайта Epson.

Устранение неполадок

Печать невозможна

Данный раздел описывает, что делать с проблемами, связанными с PostScript. Сведения по устранению других неполадок см. в руководстве, поставляемом вместе с принтером.

Возникающие ошибки

- **Отвечает ли ваша операционная система системным требованиям драйвера PS?**
Системные требования драйвера PS перечислены на следующей странице.

 [«Требования к системе» на стр. 41](#)

Неисправность принтера

- **Используется ли правильный драйвер принтера?**

- **В Windows**

Убедитесь в том, что драйвер PS выбран в качестве принтера по умолчанию.

(1) Щелкните **Start (Пуск)** и выберите **Devices and Printers (Устройства и принтеры)**.

В Windows 8.1/Windows 8 щелкните правой кнопкой мыши в нижнем левом углу экрана и выберите **Control Panel (Панель управления)** в появившемся меню. В Windows XP щелкните **Start (Пуск)** и выберите **Settings (Настройки) > Printers and Faxes (Принтеры и факсы)**,

(2) Щелкните правой кнопкой мыши значок для драйвера PS.

(3) Убедитесь, что в поле **Set as Default Printer (Использовать по умолчанию)** установлен флажок. Если нет, установите флажок.

- **Mac OS X**

Убедитесь в том, что ваш принтер указан в списке в Printer Setup Utility (Утилита настроек принтера).

 [«Установка и настройка» на стр. 10](#)

Закодированные файлы PDF не печатаются

- **Есть ли у вашей учетной записи привилегии печати?**
Проверьте привилегии вашей учетной записи.

Файлы PS не печатаются

- **Распознает ли принтер данное устройство?**
Используйте команду **Настройка параметров** в панели управления принтера, чтобы проверить, распознает ли принтер данное устройство.

Проблемы качества печати

Шрифт/символы печати не совпадают с отображением

- **Встроены ли шрифты в файл PDF?**
Если нет, шрифты будут заменены подходящими для печати.

Разорванные буквы или изображения

- **Выбрана ли Speed (Скорость) для параметров Printer Settings (Настройки принтера) > Resolution (Разрешение)?**
Выберите параметр **Quality (Качество)** или **High Quality (Высокое качество)** для **Resolution (Разрешения)** в разделе **Advanced Settings (Дополнительные настройки)** для **Print Quality (Качество печати)** или **Mode (Режим)**.

Светлоокрашенные линии разорваны

- Используйте параметр **Dot Correction (Коррекция точек)**.

Устранение неполадок

Цвета не совпадают

- **Вы сравниваете выходной материал с тем, что получается при использовании стандартного драйвера, входящего в комплект принтера?**

Попробуйте отключить параметр PostScript Color Transformation (Преобразование цвета PostScript) в драйвере PS, входящем в комплект устройства.

- **Совпадает ли носитель с Reference Media Type (Тип эталонного носителя), выбранным для настроек пользовательской бумаги, которые включают профили принтера?**

Цвета не будут совпадать, если не использовать носитель, выбранный для Reference Media Type (Тип эталонного носителя). Проверьте Reference Media Type (Тип эталонного носителя).

- **Изменялись ли настройки пользовательской бумаги, которые включают профиль принтера?**

Если устройство доступно нескольким пользователям, пользовательские настройки могли быть изменены другим пользователем. Проверьте, совпадают ли текущие настройки с перечисленными в листе состояния, распечатанном при создании пользовательских настроек.

- **Настроен ли принтер на Paper Number (Номер бумаги), используемый для создания настроек пользовательской бумаги, которые включают профиль принтера?**

Если устройство доступно нескольким пользователям, настройка могла быть изменена другим пользователем. Используйте параметр драйвера Acquire Info (Получ. инф.) для проверки Paper Number (Номера бумаги).

Неравномерные результаты печати

- **Печатающая головка часто останавливается?**

Печатающая головка может останавливаться, когда принтер ожидает поступления данных во время печати. Попробуйте выбрать опцию **Вкл** для параметра **Кэширов. на жест. диск** в меню панели управления принтера.

Другие проблемы

Ограничения драйвера PS

Windows может неправильно буферизировать данные для больших заданий на печать. В этом случае выберите параметр **Print Directly to Printer (Печать напрямую на принтер)** для **Advanced Options (Расширенных параметров)** в диалоговом окне свойств печати.

Ограничения по установке шрифтов принтера

- ❑ Не печатайте и не выполняйте иных действий во время установки шрифтов принтера.
- ❑ При установке шрифтов принтера выберите **PostScript** для Меню администратора > **Режим принтера** в панели управления. Рекомендуется выбирать **Авто** после завершения установки.

Приложение

Приложение

Требования к системе

Требования к системе для установки и использования ПО для данного устройства перечислены ниже.

В Windows

ОС	Windows XP/Windows XP x64 Windows Vista/Windows Vista x64 Windows 7/Windows 7 x64 Windows 8/Windows 8 x64 Windows 8,1/Windows 8,1 x64 Windows Server 2003*/Windows Server 2003 x64*/Windows Server 2008*/Windows Server 2008 x64*/Windows Server 2008R2 x64*/Windows Server 2012*
Процессор	Core 2 Duo 3,05 ГГц и выше
Доступная память	1 Гб и больше
Доступное место на жестком диске	32 Гб и больше
Разрешение экрана	WXGA (1280 × 768) или более высокое разрешение

* EPSON PS Folder и EPSON LFP Remote Panel 2 не поддерживаются.

Примечание:

При установке ПО выполните вход в учетную запись администратора (учетная запись с привилегиями администратора).

Mac OS X

ОС	Mac OS X 10.5.8 или более поздняя версия
Процессор	Core 2 Duo 3,06 ГГц и выше
Память	4 Гб и больше
Доступное место на жестком диске	32 Гб и больше

Разрешение экрана	WXGA (1280 × 768) или более высокое разрешение
-------------------	--

Примеры встроенных шрифтов

Шрифты PostScript

Albertus
ABCDEFGHIJKLMNOPQRSTUVWXYZ
abcdefghijklmnopqrstuvwxyz 0123456789

Albertus Italic
ABCDEFGHIJKLMNOPQRSTUVWXYZ
abcdefghijklmnopqrstuvwxyz 0123456789

Albertus Light
ABCDEFGHIJKLMNOPQRSTUVWXYZ
abcdefghijklmnopqrstuvwxyz 0123456789

Antipue Olive Roman
ABCDEFGHIJKLMNOPQRSTUVWXYZ
abcdefghijklmnopqrstuvwxyz 0123456789

Antipue Olive Italic
ABCDEFGHIJKLMNOPQRSTUVWXYZ
abcdefghijklmnopqrstuvwxyz 0123456789

Antipue Olive Bold
ABCDEFGHIJKLMNOPQRSTUVWXYZ
abcdefghijklmnopqrstuvwxyz 0123456789

Antipue Olive Compact
ABCDEFGHIJKLMNOPQRSTUVWXYZ
abcdefghijklmnopqrstuvwxyz 0123456789

Приложение

ITC Avant Garde Gothic Book
ABCDEFGHIJKLMN**OPQRSTUVWXYZ**
abcdefghijklmnopqrstu**vwxyz** 0123456789

ITC Avant Garde Gothic Book Oblique
*ABCDEFGHIJKLMN**OPQRSTUVWXYZ***
*abcdefghijklmnopqrstu**vwxyz** 0123456789*

ITC Avant Garde Gothic Demi
ABCDEFGHIJKLMNOPQRSTUVWXYZ****
abcdefghijklmnopqrstuvwxyz** 0123456789**

ITC Avant Garde Gothic Demi Oblique
ABCDEFGHIJKLMN**OPQRSTUVWXYZ**
abcdefghijklmnopqrstu**vwxyz** 0123456789

Bodoni
ABCDEFGHIJKLMN**OPQRSTUVWXYZ**
abcdefghijklmnopqrstu**vwxyz** 0123456789

Bodoni Italic
*ABCDEFGHIJKLMN**OPQRSTUVWXYZ***
*abcdefghijklmnopqrstu**vwxyz** 0123456789*

Bodoni Bold
ABCDEFGHIJKLMNOPQRSTUVWXYZ****
abcdefghijklmnopqrstuvwxyz** 0123456789**

Bodoni Bold Italic
ABCDEFGHIJKLMN**OPQRSTUVWXYZ**
abcdefghijklmnopqrstu**vwxyz** 0123456789

Bodoni Poster
ABCDEFGHIJKLMNOPQRSTUVWXYZ****
abcdefghijklmnopqrstuvwxyz** 0123456789**

Bodoni Poster Compressed
ABCDEFGHIJKLMNOPQRSTUVWXYZ****
abcdefghijklmnopqrstuvwxyz** 0123456789**

ITC Bookman Light
ABCDEFGHIJKLMN**OPQRSTUVWXYZ**
abcdefghijklmnopqrstu**vwxyz** 0123456789

ITC Bookman Light Italic
*ABCDEFGHIJKLMN**OPQRSTUVWXYZ***
*abcdefghijklmnopqrstu**vwxyz** 0123456789*

ITC Bookman Demi
ABCDEFGHIJKLMNOPQRSTUVWXYZ****
abcdefghijklmnopqrstuvwxyz** 0123456789**

ITC Bookman Demi Italic
ABCDEFGHIJKLMN**OPQRSTUVWXYZ**
abcdefghijklmnopqrstu**vwxyz** 0123456789

Carta

 0123456789

Clarendon
ABCDEFGHIJKLMNOPQRSTUVWXYZ****
abcdefghijklmnopqrstuvwxyz** 0123456789**

Clarendon Light
ABCDEFGHIJKLMN**OPQRSTUVWXYZ**
abcdefghijklmnopqrstu**vwxyz** 0123456789

Clarendon Bold
ABCDEFGHIJKLMNOPQRSTUVWXYZ****
abcdefghijklmnopqrstuvwxyz** 0123456789**

Cooper Black
ABCDEFGHIJKLMNOPQRSTUVWXYZ****
abcdefghijklmnopqrstuvwxyz** 0123456789**

Cooper Black Italic
ABCDEFGHIJKLMN**OPQRSTUVWXYZ**
abcdefghijklmnopqrstu**vwxyz** 0123456789

Copperplate Gothic 32BC
ABCDEFGHIJKLMN**OPQRSTUVWXYZ**
ABCDEFGHIJKLMN**OPQRSTUVWXYZ** 0123456789

Copperplate Gothic 33BC
ABCDEFGHIJKLMNOPQRSTUVWXYZ****
ABCDEFGHIJKLMNOPQRSTUVWXYZ** 0123456789**

Coronet
*ABCDEFGHIJKLMN**OPQRSTUVWXYZ***
*abcdefghijklmnopqrstu**vwxyz** 0123456789*

Couner
ABCDEFGHIJKLMN**OPQRSTUVWXYZ**
abcdefghijklmnopqrstu**vwxyz** 0123456789

Courier Oblique
*ABCDEFGHIJKLMN**OPQRSTUVWXYZ***
*abcdefghijklmnopqrstu**vwxyz** 0123456789*

Courier Bold
ABCDEFGHIJKLMNOPQRSTUVWXYZ****
abcdefghijklmnopqrstuvwxyz** 0123456789**

Courier Bold Oblique
ABCDEFGHIJKLMN**OPQRSTUVWXYZ**
abcdefghijklmnopqrstu**vwxyz** 0123456789

Eurostile
ABCDEFGHIJKLMN**OPQRSTUVWXYZ**
abcdefghijklmnopqrstu**vwxyz** 0123456789

Eurostile Bold
ABCDEFGHIJKLMNOPQRSTUVWXYZ****
abcdefghijklmnopqrstuvwxyz** 0123456789**

Eurostile Bold Extended No.2
ABCDEFGHIJKLMNOPQRSTUVWXYZ****
abcdefghijklmnopqrstuvwxyz** 0123456789**

Eurostile Extended No.2
ABCDEFGHIJKLMN**OPQRSTUVWXYZ**
abcdefghijklmnopqrstu**vwxyz** 0123456789

Приложение

GillSans

ABCDEFGHIJKLMNOPQRSTUVWXYZ
abcdefghijklmnopqrstuvwxyz 0123456789

GillSans Italic

*ABCDEFGHIJKLMNOPQRSTUVWXYZ
abcdefghijklmnopqrstuvwxyz 0123456789*

GillSans Bold

**ABCDEFGHIJKLMNOPQRSTUVWXYZ
abcdefghijklmnopqrstuvwxyz 0123456789**

GillSans Bold Italic

***ABCDEFGHIJKLMNOPQRSTUVWXYZ
abcdefghijklmnopqrstuvwxyz 0123456789***

GillSans Condensed

ABCDEFGHIJKLMNOPQRSTUVWXYZ
abcdefghijklmnopqrstuvwxyz 0123456789

GillSans Condensed Bold

**ABCDEFGHIJKLMNOPQRSTUVWXYZ
abcdefghijklmnopqrstuvwxyz 0123456789**

GillSans Light

ABCDEFGHIJKLMNOPQRSTUVWXYZ
abcdefghijklmnopqrstuvwxyz 0123456789

GillSans Light Italic

*ABCDEFGHIJKLMNOPQRSTUVWXYZ
abcdefghijklmnopqrstuvwxyz 0123456789*

GillSans Extra Bold

**ABCDEFGHIJKLMNOPQRSTUVWXYZ
abcdefghijklmnopqrstuvwxyz 0123456789**

Goudy Oldstyle

ABCDEFGHIJKLMNOPQRSTUVWXYZ
abcdefghijklmnopqrstuvwxyz 0123456789

Goudy Oldstyle Italic

*ABCDEFGHIJKLMNOPQRSTUVWXYZ
abcdefghijklmnopqrstuvwxyz 0123456789*

Goudy Bold

**ABCDEFGHIJKLMNOPQRSTUVWXYZ
abcdefghijklmnopqrstuvwxyz 0123456789**

Goudy Bold Italic

***ABCDEFGHIJKLMNOPQRSTUVWXYZ
abcdefghijklmnopqrstuvwxyz 0123456789***

Goudy Extra Bold

**ABCDEFGHIJKLMNOPQRSTUVWXYZ
abcdefghijklmnopqrstuvwxyz 0123456789**

Helvetica

ABCDEFGHIJKLMNOPQRSTUVWXYZ
abcdefghijklmnopqrstuvwxyz 0123456789

Helvetica Oblique

*ABCDEFGHIJKLMNOPQRSTUVWXYZ
abcdefghijklmnopqrstuvwxyz 0123456789*

Helvetica Bold

**ABCDEFGHIJKLMNOPQRSTUVWXYZ
abcdefghijklmnopqrstuvwxyz 0123456789**

Helvetica Bold Oblique

***ABCDEFGHIJKLMNOPQRSTUVWXYZ
abcdefghijklmnopqrstuvwxyz 0123456789***

Helvetica Condensed

ABCDEFGHIJKLMNOPQRSTUVWXYZ
abcdefghijklmnopqrstuvwxyz 0123456789

Helvetica Condensed Oblique

*ABCDEFGHIJKLMNOPQRSTUVWXYZ
abcdefghijklmnopqrstuvwxyz 0123456789*

Helvetica Condensed Bold

**ABCDEFGHIJKLMNOPQRSTUVWXYZ
abcdefghijklmnopqrstuvwxyz 0123456789**

Helvetica Condensed Bold Oblique

***ABCDEFGHIJKLMNOPQRSTUVWXYZ
abcdefghijklmnopqrstuvwxyz 0123456789***

Helvetica Narrow

ABCDEFGHIJKLMNOPQRSTUVWXYZ
abcdefghijklmnopqrstuvwxyz 0123456789

Helvetica Narrow Oblique

*ABCDEFGHIJKLMNOPQRSTUVWXYZ
abcdefghijklmnopqrstuvwxyz 0123456789*

Helvetica Narrow Bold

**ABCDEFGHIJKLMNOPQRSTUVWXYZ
abcdefghijklmnopqrstuvwxyz 0123456789**

Helvetica Narrow Bold Oblique

***ABCDEFGHIJKLMNOPQRSTUVWXYZ
abcdefghijklmnopqrstuvwxyz 0123456789***

Joanna

ABCDEFGHIJKLMNOPQRSTUVWXYZ
abcdefghijklmnopqrstuvwxyz 0123456789

Joanna Italic

*ABCDEFGHIJKLMNOPQRSTUVWXYZ
abcdefghijklmnopqrstuvwxyz 0123456789*

Joanna Bold

**ABCDEFGHIJKLMNOPQRSTUVWXYZ
abcdefghijklmnopqrstuvwxyz 0123456789**

Joanna Bold Italic

***ABCDEFGHIJKLMNOPQRSTUVWXYZ
abcdefghijklmnopqrstuvwxyz 0123456789***

Letter Gothic

ABCDEFGHIJKLMNOPQRSTUVWXYZ
abcdefghijklmnopqrstuvwxyz 0123456789

Letter Gothic Slanted

*ABCDEFGHIJKLMNOPQRSTUVWXYZ
abcdefghijklmnopqrstuvwxyz 0123456789*

Приложение

Letter Gothic Bold
 ABCDEFGHIJKLMNOPQRSTUVWXYZ
 abcdefghijklmnopqrstuvwxyz 0123456789

Letter Gothic Bold Slanted
 ABCDEFGHIJKLMNOPQRSTUVWXYZ
 abcdefghijklmnopqrstuvwxyz 0123456789

ITC Lubalin Graph Book
 ABCDEFGHIJKLMNOPQRSTUVWXYZ
 abcdefghijklmnopqrstuvwxyz 0123456789

ITC Lubalin Graph Book Oblique
 ABCDEFGHIJKLMNOPQRSTUVWXYZ
 abcdefghijklmnopqrstuvwxyz 0123456789

ITC Lubalin Graph Demi
ABCDEFGHIJKLMNOPQRSTUVWXYZ
abcdefghijklmnopqrstuvwxyz 0123456789

ITC Lubalin Graph Demi Oblique
ABCDEFGHIJKLMNOPQRSTUVWXYZ
abcdefghijklmnopqrstuvwxyz 0123456789

Marigold
 ABCDEFGHIJKLMNOPQRSTUVWXYZ
 abcdefghijklmnopqrstuvwxyz 0123456789

ITC MonaLisa Recut
 ABCDEFGHIJKLMNOPQRSTUVWXYZ
 abcdefghijklmnopqrstuvwxyz 0123456789

NewCentury Schoolbook Roman
 ABCDEFGHIJKLMNOPQRSTUVWXYZ
 abcdefghijklmnopqrstuvwxyz 0123456789

NewCentury Schoolbook Italic
 ABCDEFGHIJKLMNOPQRSTUVWXYZ
 abcdefghijklmnopqrstuvwxyz 0123456789

NewCentury Schoolbook Bold
ABCDEFGHIJKLMNOPQRSTUVWXYZ
abcdefghijklmnopqrstuvwxyz 0123456789

NewCentury Schoolbook Bold Italic
ABCDEFGHIJKLMNOPQRSTUVWXYZ
abcdefghijklmnopqrstuvwxyz 0123456789

Optima
 ABCDEFGHIJKLMNOPQRSTUVWXYZ
 abcdefghijklmnopqrstuvwxyz 0123456789

Optima Italic
 ABCDEFGHIJKLMNOPQRSTUVWXYZ
 abcdefghijklmnopqrstuvwxyz 0123456789

Optima Bold
ABCDEFGHIJKLMNOPQRSTUVWXYZ
abcdefghijklmnopqrstuvwxyz 0123456789

Optima Bold Italic
ABCDEFGHIJKLMNOPQRSTUVWXYZ
abcdefghijklmnopqrstuvwxyz 0123456789

Oxford
 ABCDEFGHIJKLMNOPQRSTUVWXYZ
 abcdefghijklmnopqrstuvwxyz 0123456789

Palatino Roman
 ABCDEFGHIJKLMNOPQRSTUVWXYZ
 abcdefghijklmnopqrstuvwxyz 0123456789

Palatino Italic
 ABCDEFGHIJKLMNOPQRSTUVWXYZ
 abcdefghijklmnopqrstuvwxyz 0123456789

Palatino Bold
ABCDEFGHIJKLMNOPQRSTUVWXYZ
abcdefghijklmnopqrstuvwxyz 0123456789

Palatino Bold Italic
ABCDEFGHIJKLMNOPQRSTUVWXYZ
abcdefghijklmnopqrstuvwxyz 0123456789

Stempel Garamond Roman
 ABCDEFGHIJKLMNOPQRSTUVWXYZ
 abcdefghijklmnopqrstuvwxyz 0123456789

Stempel Garamond Italic
 ABCDEFGHIJKLMNOPQRSTUVWXYZ
 abcdefghijklmnopqrstuvwxyz 0123456789

Stempel Garamond Bold
ABCDEFGHIJKLMNOPQRSTUVWXYZ
abcdefghijklmnopqrstuvwxyz 0123456789

Stempel Garamond Bold Italic
ABCDEFGHIJKLMNOPQRSTUVWXYZ
abcdefghijklmnopqrstuvwxyz 0123456789

Symbol
 ΑΒΧΔΕΦΓΗΘΚΛΜΝΟΠΙΡΣΤΥΖΩΞΨΖ
 αβχδεφγηθκλμνοπρστυζωξψζ 0123456789

Tekton
 ABCDEFGHIJKLMNOPQRSTUVWXYZ
 abcdefghijklmnopqrstuvwxyz 0123456789

Times Roman
 ABCDEFGHIJKLMNOPQRSTUVWXYZ
 abcdefghijklmnopqrstuvwxyz 0123456789

Times Italic
 ABCDEFGHIJKLMNOPQRSTUVWXYZ
 abcdefghijklmnopqrstuvwxyz 0123456789

Times Bold
ABCDEFGHIJKLMNOPQRSTUVWXYZ
abcdefghijklmnopqrstuvwxyz 0123456789

Times Bold Italic
ABCDEFGHIJKLMNOPQRSTUVWXYZ
abcdefghijklmnopqrstuvwxyz 0123456789

Univers55
 ABCDEFGHIJKLMNOPQRSTUVWXYZ
 abcdefghijklmnopqrstuvwxyz 0123456789

Приложение

Univers55 Oblique
ABCDEFGHIJKLMNOPQRSTUVWXYZ
abcdefghijklmnopqrstuvwxyz 0123456789

Univers 65 Bold
ABCDEFGHIJKLMNOPQRSTUVWXYZ
abcdefghijklmnopqrstuvwxyz 0123456789

Univers65 Bold Oblique
ABCDEFGHIJKLMNOPQRSTUVWXYZ
abcdefghijklmnopqrstuvwxyz 0123456789

Univers45 Light
ABCDEFGHIJKLMNOPQRSTUVWXYZ
abcdefghijklmnopqrstuvwxyz 0123456789

Univers45 Light Oblique
ABCDEFGHIJKLMNOPQRSTUVWXYZ
abcdefghijklmnopqrstuvwxyz 0123456789

Univers57 Condensed
ABCDEFGHIJKLMNOPQRSTUVWXYZ
abcdefghijklmnopqrstuvwxyz 0123456789

Univers 57 Condensed Oblique
ABCDEFGHIJKLMNOPQRSTUVWXYZ
abcdefghijklmnopqrstuvwxyz 0123456789

Univers67 Condensed Bold
ABCDEFGHIJKLMNOPQRSTUVWXYZ
abcdefghijklmnopqrstuvwxyz 0123456789

Univers67 Condensed Bold Oblique
ABCDEFGHIJKLMNOPQRSTUVWXYZ
abcdefghijklmnopqrstuvwxyz 0123456789

Univers53 Extended
ABCDEFGHIJKLMNOPQRSTUVWXYZ
abcdefghijklmnopqrstuvwxyz 0123456789

Univers53 Extended Oblique
ABCDEFGHIJKLMNOPQRSTUVWXYZ
abcdefghijklmnopqrstuvwxyz 0123456789

Univers63 Bold Extended
ABCDEFGHIJKLMNOPQRSTUVWXYZ
abcdefghijklmnopqrstuvwxyz 0123456789

Univers63 Bold Extended Oblique
ABCDEFGHIJKLMNOPQRSTUVWXYZ
abcdefghijklmnopqrstuvwxyz 0123456789

ITC Zapf Chancery Medium Italic
ABCDEFGHIJKLMNOPQRSTUVWXYZ
abcdefghijklmnopqrstuvwxyz 0123456789

ITC Zapf Dingbats
~!~@~#~\$~%~&~~**~***~****~*****~
@~*~**~***~****~*****~&~*~**~***~****~*****~

Шрифты TrueType

Apple Chancery
ABCDEFGHIJKLMNOPQRSTUVWXYZ
abcdefghijklmnopqrstuvwxyz 0123456789

Arial
ABCDEFGHIJKLMNOPQRSTUVWXYZ
abcdefghijklmnopqrstuvwxyz 0123456789

Arial Italic
ABCDEFGHIJKLMNOPQRSTUVWXYZ
abcdefghijklmnopqrstuvwxyz 0123456789

Arial Bold
ABCDEFGHIJKLMNOPQRSTUVWXYZ
abcdefghijklmnopqrstuvwxyz 0123456789

Arial Bold Italic
ABCDEFGHIJKLMNOPQRSTUVWXYZ
abcdefghijklmnopqrstuvwxyz 0123456789

Chicago
ABCDEFGHIJKLMNOPQRSTUVWXYZ
abcdefghijklmnopqrstuvwxyz 0123456789

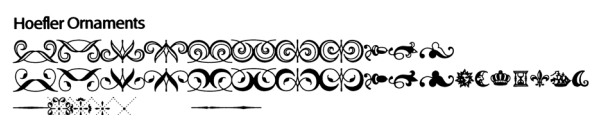
Geneva
ABCDEFGHIJKLMNOPQRSTUVWXYZ
abcdefghijklmnopqrstuvwxyz 0123456789

Hoefler Text
ABCDEFGHIJKLMNOPQRSTUVWXYZ
abcdefghijklmnopqrstuvwxyz 0123456789

Hoefler Text Italic
ABCDEFGHIJKLMNOPQRSTUVWXYZ
abcdefghijklmnopqrstuvwxyz 0123456789

Hoefler Text Black
ABCDEFGHIJKLMNOPQRSTUVWXYZ
abcdefghijklmnopqrstuvwxyz 0123456789

Hoefler Text Black Italic
ABCDEFGHIJKLMNOPQRSTUVWXYZ
abcdefghijklmnopqrstuvwxyz 0123456789



Monaco
ABCDEFGHIJKLMNOPQRSTUVWXYZ
abcdefghijklmnopqrstuvwxyz 0123456789

New York
ABCDEFGHIJKLMNOPQRSTUVWXYZ
abcdefghijklmnopqrstuvwxyz 0123456789

Приложение

Times New Roman

ABCDEFGHIJKLMNOPQRSTUVWXYZ
abcdefghijklmnopqrstuvwxyz 0123456789

Times New Roman Italic

ABCDEFGHIJKLMNOPQRSTUVWXYZ
abcdefghijklmnopqrstuvwxyz 0123456789

Times New Roman Bold

ABCDEFGHIJKLMNOPQRSTUVWXYZ
abcdefghijklmnopqrstuvwxyz 0123456789

Times New Roman Bold Italic

ABCDEFGHIJKLMNOPQRSTUVWXYZ
abcdefghijklmnopqrstuvwxyz 0123456789

Wingdings

Œ œ ƒ ˆ ˜ ˘ ˙ ˚ ˛ ˜ ˝ ˞ ˟ ˠ ˡ ˢ ˣ ˤ ˥ ˦ ˧ ˨ ˩ ˪ ˫ ˬ ˭ ˮ ˯ ˰ ˱ ˲ ˳ ˴ ˵ ˶ ˷ ˸ ˹ ˺ ˻ ˼ ˽ ˾ ˿ ˿
◊ ◐ ◑ ◒ ◓ ◔ ◕ ◖ ◗ ◘ ◙ ◚ ◛ ◜ ◝ ◞ ◟ ◠ ◡ ◢ ◣ ◤ ◥ ◦ ◧ ◨ ◩ ◪ ◫ ◬ ◭ ◮ ◯ ◰ ◱ ◲ ◳ ◴ ◵ ◶ ◷ ◸ ◹ ◺ ◻ ◼ ◽ ◾ ◿ ◰ ◱ ◲ ◳ ◴ ◵ ◶ ◷ ◸ ◹ ◺ ◻ ◼ ◽ ◾ ◿

Условия лицензионных соглашений об использовании ПО

Лицензии на ПО с открытым исходным кодом

ЛИЦЕНЗИИ НА ПО С ОТКРЫТЫМ ИСХОДНЫМ КОДОМ

1) В комплект поставки этого принтера входят программы с открытым исходным кодом, перечисленные в разделе 5. Для каждой программы с открытым исходным кодом применимы соответствующие условия лицензирования.

2) Мы предоставляем исходный код программ GPL, LGPL (каждый пункт определен в разделе 5) в течение пяти (5) лет после снятия определенной модели принтера с производства. При необходимости получения упомянутого выше исходного кода ознакомьтесь с разделом «Обращение в службу поддержки пользователей продукции Epson» в руководстве пользователя и обратитесь в службу поддержки клиентов в вашем регионе. Вы обязуетесь соблюдать условия лицензирования каждой программы с открытым кодом.

3) Программы с открытым кодом предоставляются БЕЗ КАКОЙ-ЛИБО ГАРАНТИИ, даже без косвенной гарантии ГОТОВНОСТИ ДЛЯ ПРОДАЖИ И СООТВЕТСТВИЯ ОПРЕДЕЛЕННЫМ ЦЕЛЯМ. Дополнительные сведения см. в лицензионных соглашениях по каждой программе с открытым исходным кодом, которые приведены в документе \Manual\data\OSS.pdf на диске с программным обеспечением для принтера.

4) Условия лицензирования каждой программы с открытым исходным кодом описаны в документе \Manual\data\OSS.pdf на диске программного обеспечения для принтера.

5) Список программ с открытым исходным кодом, поставляемых вместе с данным принтером.

GNU GPL

В комплект поставки данного принтера входят программы с открытым исходным кодом, к которым применима версия 2 лицензии GNU GPL или более поздняя версия («Программы GPL»).

Список программ GPL:

u-boot-2011.12-axp
linux-3.2.40-axp
busybox-1.18.4
lzo-2.06
mtd-utils-1.4.4
scrub-2.4
smartmontools-5.40

GNU Lesser GPL

В комплект поставки данного принтера входят программы с открытым исходным кодом libusb-1.0.8, к которым применима версия 2 лицензии GNU Lesser GPL или более поздняя версия («Программы Lesser GPL»).

Лицензия BSD (Berkeley Software Distribution)

Условия лицензионных соглашений об использовании ПО

В комплект поставки данного принтера входит программа с открытым исходным кодом busybox-1.18.4, к которой применима лицензия Berkeley Software Distribution («Программа BSD»).

Лицензия Sun RPC

В комплект поставки данного принтера входит программа с открытым исходным кодом busybox-1.18.4, к которой применима лицензия Sun RPC («Программа Sun RPC»).