

Weissgauff

Стиральная машина

Weissgauff
WM 5649 DC Inverter Steam

Руководство по эксплуатации

**Перед использованием внимательно прочтите и изучите данное руководство.
Соблюдайте правила техники безопасности при работе с устройством.**

Оглавление

Меры предосторожности	3
Меры предосторожности	3
Установка.....	7
Описание стиральной машины	7
Установка	7
Управление	10
Быстрый старт.....	10
Перед стиркой.....	11
Дозатор моющего средства	12
Панель управления.....	13
Основные функции	14
Прочие функции	15
Программы	17
Техническое обслуживание и уход.....	18
Очищение и уход	18
Поиск и устранение неисправностей	20
Технические характеристики	21

МЕРЫ ПРЕДОСТОРОЖНОСТИ

▪ Инструкция по технике безопасности

Для Вашей безопасности соблюдайте меры предосторожности, указанные в данной инструкции, чтобы свести к минимуму риск возгорания или взрыва, поражения электрическим током или повреждения имущества, получения травм или гибели людей.

Обозначения:

Предостережение!

Эта комбинация символа и сигнального слова указывает на потенциально опасную ситуацию, которая может привести к смерти или серьезным травмам, если не следовать инструкции по безопасности.

Внимание!

Эта комбинация символа и сигнального слова указывает на потенциально опасную ситуацию, которая может привести к лёгким травмам и незначительной угрозе здоровью, если не следовать инструкции по безопасности.

Примечание!

Эта комбинация символа и сигнального слова указывает на потенциально опасную ситуацию, которая может привести к лёгким и незначительным повреждениям имущества, если не следовать инструкции по безопасности.

Предостережение!

Поражение электрическим током!

- Во избежание опасных ситуаций, поврежденный шнур питания подлежит замене. Для замены обратитесь в авторизованный сервисный центр Weissgauff.
- Перед выполнением технического обслуживания отключите устройство от сети.
- Всегда отключайте стиральную машину от сети и выключайте водоснабжение после использования. Максимальное давление воды на входе измеряется в паскалях (Па). Минимальное давление воды на входе измеряется в паскалях (Па).
- Для обеспечения безопасности, шнур питания должен быть заземлен. Проверьте внимательно и убедитесь, что шнур питания правильно и надежно заземлен.
- Убедитесь, что водопровод и электрический шнур подключены квалифицированными специалистами с соблюдением требований безопасности.

Опасность для детей!

- Данное устройство не может использоваться детьми до 8 лет, лицами с ограниченными физическими, сенсорными или умственными способностями и с недостаточным опытом или знаниями, кроме случаев, если они находятся под присмотром лица, отвечающего за их безопасность, или получили соответствующие инструкции, позволяющие им безопасно

эксплуатировать электроприбор и дающие им представление об опасности, сопряженной с его эксплуатацией. Не разрешайте детям играть с устройством.

- Дети младше 3 лет должны находиться под наблюдением. Убедитесь, что они не используют прибор для игр.
- Животные и дети могут залезть в стиральную машину. По этой причине проверяйте барабан стиральной машины перед каждым использованием.
- Перед использованием удалите всю упаковку и транспортировочные болты, расположенные в задней части стиральной машины. В противном случае, может быть нанесен серьезный ущерб прибору.

Опасность взрыва!

- Не стирайте изделия, которые были очищены, промыты или пропитаны горючими или взрывчатыми веществами, такими как воск, масло, краска, бензин, средства для обезжиривания, растворители, керосин и т.д.). Это может привести к пожару или взрыву. Такое бельё предварительно следует тщательно выполоскать вручную.
- Не используйте машину, если для очистки белья использовались промышленные химикаты.
- Отработанный воздух не должен выпускаться в вентиляцию, предназначенную для отвода паров приборов, работающих на газе или других видах топлива.
- Если бельё имеет чрезмерно сильные загрязнения, проведите ручную стирку перед тем, как загружать его в машину.

⚠ Внимание!

Установка продукта!

- Данная стиральная машина предназначена только для домашнего использования.
- Данная стиральная машина не предназначена для встраивания.
- Посторонние предметы не должны мешать открытию люка стиральной машины.
- Нельзя устанавливать стиральную машину в ванную комнату, либо в любую другую комнату с высокой влажностью, а также в помещение с горючими и взрывчатыми веществами.
- Стиральная машина с одним разъемом для подведения воды должна подключаться к холодной воде.
- Подключать вилку следует только после установки стиральной машины на место.
- Стиральная машина не должна устанавливаться в помещении с запирающим устройством на двери, с той же стороны, что и стиральная машина.
- Перед использованием удалите всю упаковку и транспортировочные болты, расположенные в задней части стиральной машины. В противном случае, может быть нанесен серьезный ущерб прибору.

Риск повреждения стиральной машины!

- Стиральная машина предназначена только для домашнего использования и только для текстиля, пригодного для машинной стирки.
- Запрещается залезать на стиральную машину или сидеть на ней.
- Не прислоняйтесь к дверце стиральной машины.
- Будьте осторожны при перевозке стиральной машины:
 1. Повторная установка транспортировочных болтов должна производиться только квалифицированным специалистом.
 2. Перед перемещением стиральной машины слейте воду, скапливающуюся в процессе работы в шлангах и фильтрах.
 3. Перемещайте стиральную машину аккуратно. Дверца стиральной машины при транспортировке или перемещениях должна быть закрыта.
- Пожалуйста, не закрывайте дверь с чрезмерным усилием, если дверь закрывается с усилием проверьте не мешает ли этому загруженная одежда.
- Запрещается стирать ковры и аналогичные им изделия.

Эксплуатация стиральной машины!

- Перед первым использованием необходимо провести полный цикл стирки без белья, поместив в барабан несколько фрагментов сухой чистой ткани.
- Запрещаются к использованию легковоспламеняющиеся, взрывоопасные и токсичные вещества. Бензин и алкоголь запрещено использовать в качестве моющих средств. Пожалуйста, выбирайте моющие средства, подходящие для данной стиральной машины.
- Не допускайте попадания внутрь машины посторонних предметов. Необходимо обязательно опорожнить карманы, застегнуть молнии и пуговицы. Острые и жесткие предметы (монеты, брошки, гвозди, винты или камни и т.д.) могут привести к серьезным повреждениям стиральной машины.
- Перед тем как открыть дверцу, убедитесь, что стиральная машина закончила сливать воду. Не пытайтесь открыть дверцу, если Вы видите, что уровень воды находится выше нижней границы люка.
- Во время стирки раствор моющего средства сильно нагревается. В случае контакта с нагретым раствором моющего средства существует риск получения ожога.
- Не добавляйте воду самостоятельно в ходе работы стиральной машины.
- После того как стиральная машина завершила цикл стирки, подождите 2 минуты перед тем, как открывать дверь.
- Необходимо обеспечить вентиляцию, чтобы избежать обратного потока газов в случае, если в помещении располагаются приборы, перерабатывающие другие виды топлива, включая открытый огонь.
- Если белье для стирки было загрязнено растительным маслом или продуктами для ухода за волосами, то перед следует обработать его в горячей воде с дополнительными моющими средствами, это уменьшит опасность, но не устранит ее.

- Белье, которое было загрязнено такими веществами, как масло, ацетон, спирт, бензин, керосин, средства для удаления пятен, скипидар, воски и средства для удаления воска, должно быть предварительно промыто в горячей воде с дополнительным моющим средством, перед стиркой в приборе.
- Такие предметы, как поролон (латексная пена), шапочки для душа, водонепроницаемые текстильные изделия, изделия с резиновой подложкой и одежда или подушки, оснащенные вставками из поролона, не должны стираться в машине.
- Кондиционеры для белья и аналогичные им изделия должны использоваться в соответствии с инструкциями.
- Данная стиральная машина имеет функцию дозагрузки белья. Учтите, что может потребоваться 15 и более секунд для полной остановки барабана и слива воды.

Утилизация

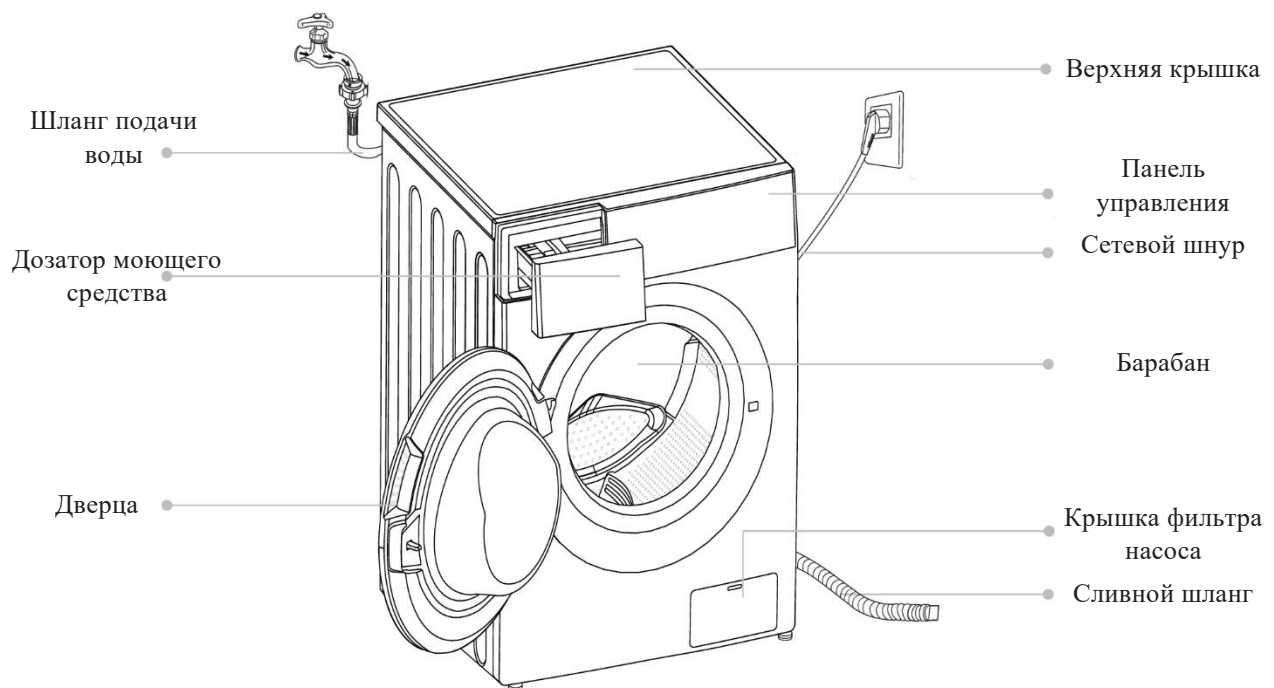


Данный символ, изображенный на изделии или на упаковке, указывает, что изделие не относится к разряду обычных бытовых отходов и после вывода из строя подлежит утилизации в надлежащем центре по утилизации электрического и электронного оборудования.

Надлежащая утилизация прибора позволит избежать угрозы для окружающей среды и здоровья людей, следующей из неправильного обращения с прибором. Более подробную информацию по утилизации данного изделия можно получить в муниципалитете, местной службе по утилизации отходов или в магазине, где было приобретено изделие.

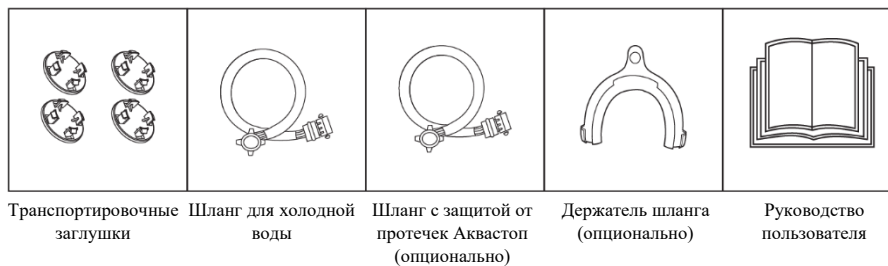
УСТАНОВКА

Описание стиральной машины



Примечание!

Изображение приведено только для справочной информации, и может отличаться от реальной модели устройства.



Установка

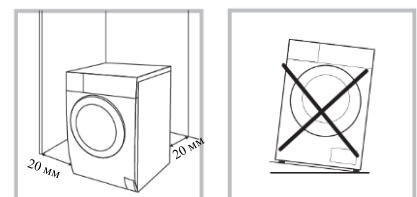
Место установки

Предостережение!

- Убедитесь в том, что место достаточно ровное.
- Убедитесь, что прибор не стоит на шнуре питания.

Требования к месту установки стиральной машины:

- Жесткая, сухая и ровная поверхность.
- Отсутствие попадания прямого солнечного света.
- Достаточные условия вентиляции.
- Температура в помещении выше 0 °С.
- Поблизости нет взрывоопасных и горючих материалов.



Распаковка стиральной машины

- Упаковочный материал (включая пленку и картон) может быть опасен для детей.
- Не позволяйте детям играть с упаковочными материалами. Это может быть опасно для жизни.



1. Снимите картонную коробку и пенополистирол.
2. Поднимите стиральную машину и вытащите дно упаковки. Убедитесь, что маленький треугольник пенопласта был удален вместе с дном. Если этого не произошло, то наклоните прибор на одну из боковых сторон, а затем удалите небольшую пенопластовую вставку из нижней части блока ручную.
3. Снимите ленту, соединяющую шнур питания и сливной шланг.
4. Вытащите шланг стиральной машины из барабана.
5. Снимите транспортировочные болты.

Снятие транспортировочных болтов

⚠ Предостережение!

- Перед использованием изделия, Вам необходимо предварительно снять транспортировочные болты.
- Если Вы захотите переместить стиральную машину, Вам понадобятся данные болты, поэтому убедитесь, что Вы храните их в надежном месте.

Для снятия болтов выполните следующие действия:

1. Ослабьте 4 болта гаечным ключом и снимите их.
2. Вставьте в отверстия специальные заглушки, идущие в комплекте вместе со стиральной машиной.



Установка уровня стиральной машины

⚠ Предостережение!

- Гайки на всех четырех ножках должны быть плотно прикручены к стиральной машине.

1. Проверьте, прикреплены ли ножки к прибору. Если нет, пожалуйста, сперва установите их на стиральную машину.
2. Ослабьте гайку, поворачивая при этом ножку, пока она не достигнет нужного уровня.
3. Отрегулируйте ножки и зафиксируйте их гаечным ключом, после чего убедитесь, что машина стоит надежно и устойчиво.



Подключение к трубопроводу

⚠ Предостережение!

- Чтобы предотвратить утечку воды или повреждение шланга, следуйте инструкциям в этом разделе!
- Не перегибайте, не сдавливайте, не повреждайте, не модифицируйте и не отсоединяйте шланг подачи воды.
- Для моделей, оснащенных клапаном для подведения горячей воды (опционально), проведите подключение к водопроводному крану с горячей водой. Потребление энергии при этом автоматически уменьшится.

Подключите шланг подачи воды, как это указано на рисунке. Существует два способа подключения шланга.

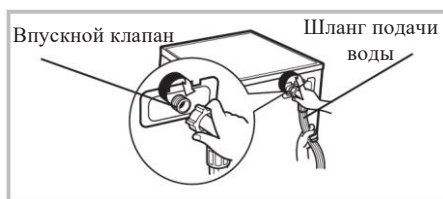
1. Соединение между обычным краном и шлангом.



2. Соединение между поворотным краном и шлангом.



Подключите другой конец трубы к впускному клапану на задней стороне изделия и плотно затяните крепление по часовой стрелке.



Сливной шланг

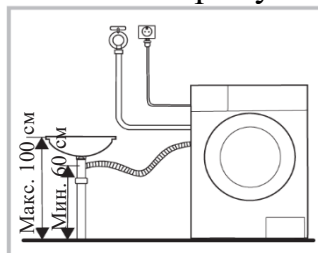
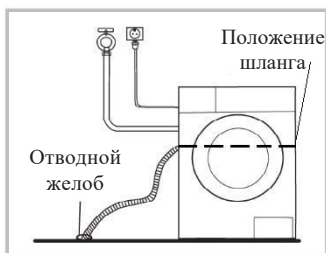
⚠ Предостережение!

- Не перегибайте и не сдавливайте шланг.
- Правильно установите шланг, иначе его повреждение может привести к утечке воды.

Существует два способа подключения сливного шланга:

1. Поместите в отводной желоб.

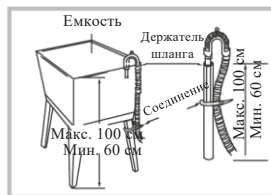
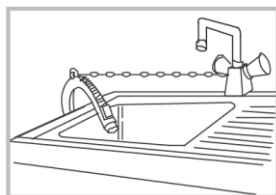
2. Подключите напрямую к трубе.



Убедитесь, что сливной шланг верно закреплен на задней стенке стиральной машины на высоте не менее 60 см. Это необходимо для предотвращения преждевременного слива воды в процессе стирки. Дополнительно, Вы можете установить на слив из стиральной машины обратный клапан (приобретается отдельно).

📌 Примечание!

Если в стиральной машине имеется держатель для сливного шланга (опционально), пожалуйста, используйте его следующим образом:



- Закрепите сливной шланг веревкой.
- Если сливной шланг слишком длинный, не прячьте его в стиральной машине, это вызовет дополнительные шумы.

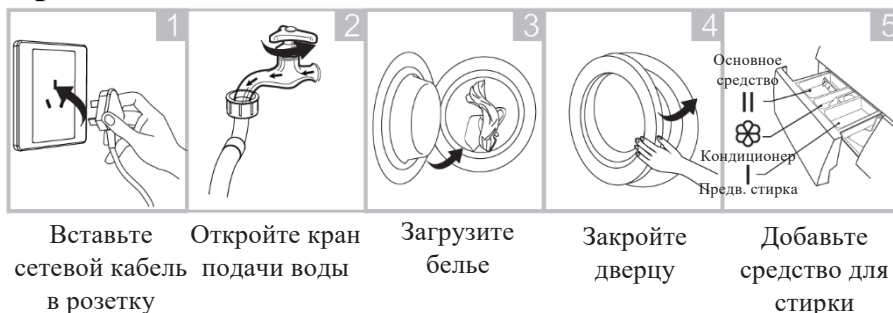
УПРАВЛЕНИЕ

Быстрый старт

⚠ Внимание!

- Перед стиркой убедитесь, что стиральная машина установлена правильно. Перед первым использованием необходимо провести полный цикл стирки без белья, поместив в барабан несколько фрагментов сухой чистой ткани.

1. Перед стиркой



1 Вставьте сетевую кабель подачи воды в розетку

2 Откройте кран

3 Загрузите белье

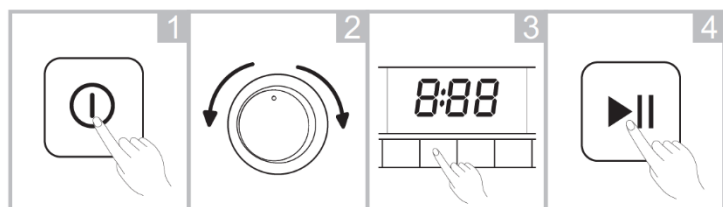
4 Закройте дверцу

5 Добавьте средство для стирки

📌 Примечание!

- Моющее средство необходимо добавлять в отсек I только в том случае, если Вы выбрали функцию предварительной стирки.

2. Стирка



1
Включите стиральную машину

2
Выберите программу

3
Выберите дополнительные функции

4
Нажмите старт

Примечание!

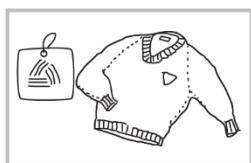
1. Если Вы выбрали значение по умолчанию, шаг 2 можно пропустить.
2. Таблица функциональных кнопок предназначена только для справки.

3. После стирки

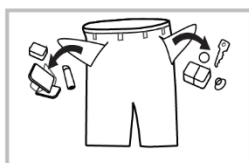
Когда стиральная машина завершит цикл, прозвучит соответствующий сигнал, либо на дисплее появится надпись об окончании работы.

Перед каждой стиркой

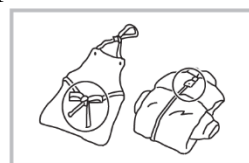
- Температура помещения, в котором находится стиральная машина, должна быть в диапазоне 0-40°C. Если прибор используется при температуре 0°C, впускной клапан и система слива могут быть повреждены. Если машина находится при температуре 0 °C или ниже, ее нужно перенести в помещение с подходящей температурой, чтобы защитить шланги и клапан от замерзания.
- Перед запуском стиральной машины проверьте этикетки на одежде и рекомендации по стирке. Используйте моющее средство с малым уровнем образования пены, подходящее для данной стиральной машины.



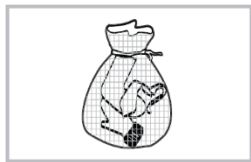
Проверьте бирки



Выньте все из карманов



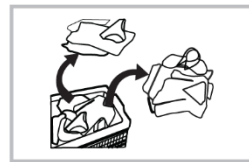
Застегните замки, и завяжите шнурки



Положите мелкие вещи в отдельный мешок



Выверните наизнанку изделия с длинным ворсом

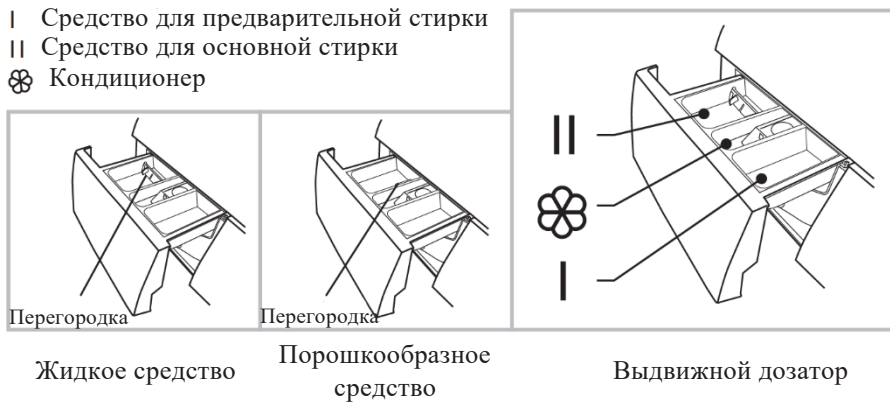


Сортируйте вещи в зависимости от материала

Предостережение!

- При стирке одного предмета одежды можно легко вызвать смещение центра тяжести, а также шум вследствие возникновения дисбаланса. Поэтому предлагаем добавить еще одну или две вещи, подходящие для стирки, чтобы можно было плавно выровнять нагрузку в процессе работы.
- Не стирайте одежду, на которой есть пятна от керосина, бензина, спирта и других легковоспламеняющихся веществ.

Дозатор моющего средства



⚠ Внимание!

- Моющее средство необходимо добавлять в отсек «I» только в случае выбора функции предварительной стирки.

Программа	I	II	☼	Программа	I	II	☼
Хлопок	○	●	○	Шерсть		●	○
Синтетика	○	●	○	ЭКО 40-60		●	○
Смешанные ткани	○	●	○	Быстрая 15'		●	○
Постельное белье	○	●	○	Интенсивная		●	○
Детское белье	○	●	○				
20°C		●	○				
Очистка барабана							
Отжим							
Полоскание и отжим			○				

● Обязательно ○ По выбору

📌 Примечание!

- Если Вы используете концентрированное моющее средство или средство, обладающее высокой вязкостью, то перед тем, как их вылить в лоток для моющих средств, рекомендуется использовать некоторое количество воды для того, чтобы их разбавить и предотвратить блокировку впускного отверстия моющего средства при наполнении водой.
- Пожалуйста, выбирайте подходящий тип моющего средства в соответствии с различной температурой стирки, чтобы получить лучший результат при меньшем потреблении воды и энергии.

Панель управления



1 Вкл./Выкл.

Включение и выключение устройства.

2 Старт / Пауза

При нажатии на кнопку запускает или останавливает цикл стирки.

3 Функции

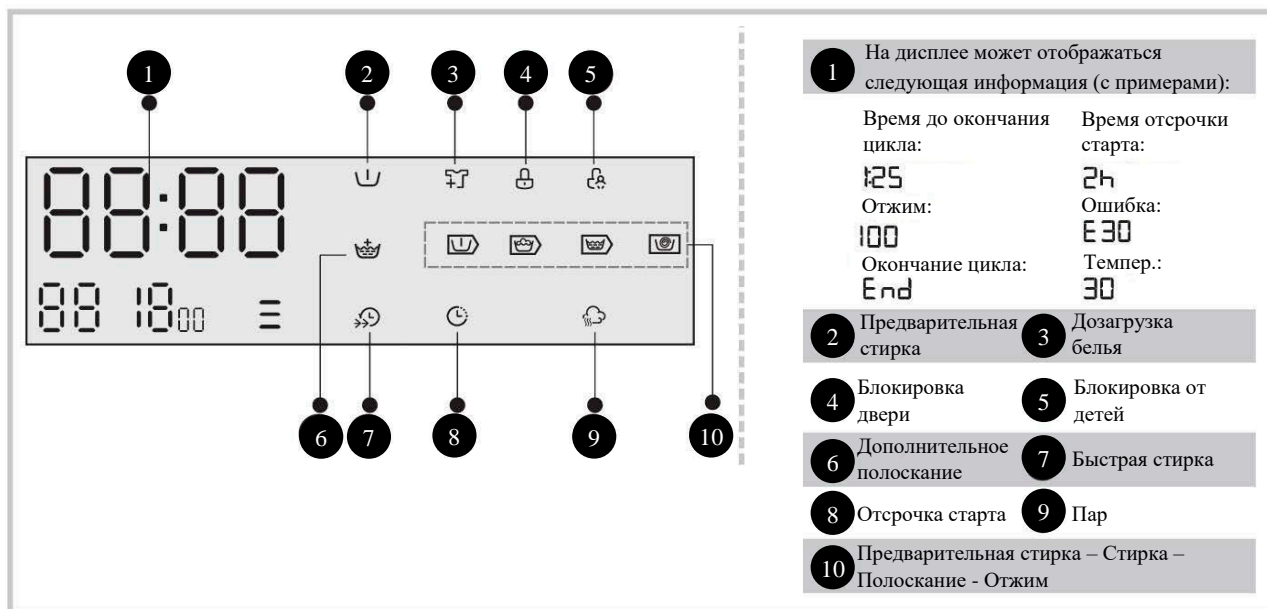
Позволяет выбрать дополнительные функции.

4 Программы

Выставляется в зависимости от типа белья.

5 Дисплей

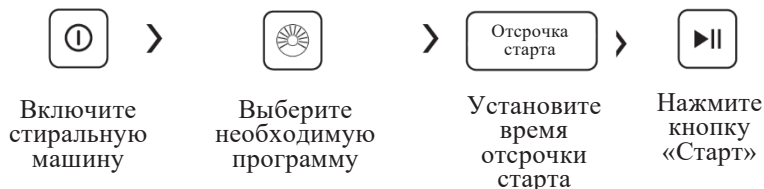
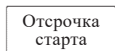
На дисплее отображаются параметры настройки, время до завершения стирки, параметры и сообщения о состоянии. Дисплей будет оставаться включенным в течение всего цикла.



Основные функции

Отсрочка старта

1. Выберите программу стирки.
2. Нажмите кнопку «Отсрочка старта» для выбора времени отсроченного запуска (0-24 часа).
3. Нажмите «Старт/Пауза» для запуска.



Функция отмены отсроченного старта:

Удерживайте кнопку «Отсрочка старта» до тех пор, пока на дисплее не отобразится «0Н». Это следует проделать до запуска программы. Если программа уже запущена, следует остановить программу для внесения новых параметров.



Уровень загрязнений

Функция позволяет дополнительно настроить программу в зависимости от степени загрязнения вещей (от слабозагрязненных до сильнозагрязненных).

⚠ Внимание!

При отключении питания во время работы стиральной машины, специальная память сохраняет исполняемую программу. Когда питание возобновится, программа будет продолжена.

Предварительная стирка



Эта функция поможет получить дополнительную очистку перед стиркой и поднимет мелкие частицы загрязнения на поверхность. Вы должны положить моющее средство в отсек (I), если выбрали этот режим.

Дополнительное полоскание



Эта функция добавит еще один этап полоскания к программе после ее выбора.

Быстрая стирка



Эта функция поможет сократить время стирки.

Моя программа



Режим служит для запоминания часто используемой программы. Для настройки выберите режим, затем удерживайте кнопку «Моя программа» в течении 3 секунд, до начала стирки. По умолчанию используется программа «Хлопок».



Дозагрузка

Эта операция может быть выполнена во время цикла стирки. Во время стирки барабан вращается и имеет в себе большое количество воды высокой температуры, это не безопасно и поэтому дверь нельзя открыть принудительно. Приостановите цикл, а затем нажмите и удерживайте в течение 3 секунд кнопку «Старт/Пауза».

Порядок действий:

1. Подождите пока барабан стиральной машины не прекратит вращение.
2. Дождитесь пока дверца будет разблокирована.
3. Добавьте одежду.
4. Закройте дверцу и нажмите кнопку «Старт/Пауза»



Удерживайте кнопку «Старт/Пауза» 3 сек.



Добавьте белье в барабан стиральной машины



Нажмите кнопку «Старт»

⚠ Внимание!

Не используйте функцию "Дозагрузка", когда уровень воды выше края барабана или когда температура воды слишком высокая.

Программа	Функции					
	Отсрочка старта	Дополнительное полоскание	Предварительная стирка	Пар	Быстрая стирка	Уровень загрязнений
Хлопок	<input type="radio"/>	<input type="radio"/>	<input type="radio"/>	<input type="radio"/>	<input type="radio"/>	<input type="radio"/>
Синтетика	<input type="radio"/>	<input type="radio"/>	<input type="radio"/>			<input type="radio"/>
Смешанные ткани	<input type="radio"/>	<input type="radio"/>	<input type="radio"/>	<input type="radio"/>	<input type="radio"/>	
Постельное белье	<input type="radio"/>	<input type="radio"/>	<input type="radio"/>	<input type="radio"/>	<input type="radio"/>	<input type="radio"/>
Детское белье	<input type="radio"/>	<input type="radio"/>	<input type="radio"/>	<input type="radio"/>	<input type="radio"/>	<input type="radio"/>
20°C	<input type="radio"/>	<input type="radio"/>				
Очистка барабана	<input type="radio"/>					
Отжим	<input type="radio"/>					
Полоскание и отжим	<input type="radio"/>	<input type="radio"/>				
Шерсть	<input type="radio"/>	<input type="radio"/>				
ЭКО 40-60	<input type="radio"/>	<input type="radio"/>				
Быстрая 15'	<input type="radio"/>					
Интенсивная	<input type="radio"/>					

Прочие функции

Темпер.

Температура

Нажмите кнопку для выбора температуры (Холодная, 20°C, 40°C, 60°C, 90°C).

Отжим

Нажмите кнопку для выбора частоты оборотов отжима

1400: 0-400-600-800-1000-1200-1400

Программы	Обороты по умолчанию (об./мин.)	Программы	Обороты по умолчанию (об./мин.)
	1400		1400
Хлопок	1400	Отжим	1000
Синтетика	1200	Полоскание и отжим	1000
Смешанные ткани	800	Шерсть	600
Постельное белье	1000	ЭКО 40-60	1400
Детское белье	800	Быстрая'15	800
20°C	1000	Интенсивная	800
Очистка барабана	-		

Пар

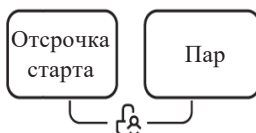
Пар

Функцию «Пар» можно активировать, выбрав режимы «Хлопок», «Смешанные ткани», «Постельное белье» и «Детская одежда». При использовании функции Вы можете наблюдать пар внутри барабана стиральной машины. «Пар» не может использоваться одновременно с предварительной стиркой или быстрой стиркой.



Блокировка от детей

Необходима для защиты от вмешательства детей



Удерживайте кнопки «Отсрочка старта» и «Пар» в течении 3 сек. до появления звукового сигнала.

⚠ Внимание!

- При активации этой функции включается индикатор «Блокировки от детей»
- При нажатии других кнопок индикатор блокировки от детей мигает в течение 3 с.
- «Блокировка от детей» блокирует все кнопки, кроме кнопки «Вкл./Выкл.» и «Блокировка от детей».



Режим «Без звука»



Выберите программу



Удерживайте кнопку «Отжим» в течении 3 сек. для отключения звуковых сигналов

⚠ Внимание!

После активации этого режима, звуковые сигналы больше не будут воспроизводиться до перезапуска устройства.

Программы

Программа подбирается в зависимости от типа белья	
Хлопок	Износостойкий текстиль, термостойкий текстиль из хлопка или аналогичные ткани.
Интенсивная	Для улучшения качества стирки продолжительность цикла увеличивается
Синтетика	Программа для синтетики. Количество моющего средства может быть снижено во избежание образования пены
Детское белье	Программа для детского белья, с дополнительным полосканием для защиты детской кожи.
Смешанные ткани	Смешанное белье из хлопковых и синтетических тканей. Подходит для белья с легкой степенью загрязнения без пятен.
Очистка барабана	Эта программа применяется для очистки барабана и систем слива стиральной машины. При ней используется высокотемпературная стерилизация на 90°C. Настоятельно рекомендуется добавить специальное средство для стиральной машины, для достижения лучшего эффекта.
Быстрая 15'	Очень быстрая программа для слабозагрязненного белья или малой загрузки.
ЭКО 40-60	Программа бережной стирки при 40-60°C
Шерсть	Особенно мягкая программа мытья для предотвращения усадки шерстяных изделий с длительными паузами (с замачиванием изделия в моющем средстве).
Отжим	Отдельная программа отжима с возможностью выбора скорости
Полоскание и отжим	Отдельный цикл полоскания с последующим циклом отжима.
20°C	Программа стирки цветного белья, используется для сохранения цвета.
Постельное белье	Программа разработанная специально для стирки постельного белья
Моя программа	Режим служит для запоминания часто используемой программы.

Программы	Загрузка (кг)	Темпер. (°C)	Время по умолчанию
Моя программа	9,0	40	3:39
Хлопок	9,0	40	3:39
Синтетика	4,5	40	3:18
Смешанные ткани	9,0	40	1:20
Постельное белье	9,0	40	1:48
Детское белье	9,0	60	1:42
20°C	9,0	20	1:01
Очистка барабана	-	90	1:18
Отжим	9,0	-	0:12
Полоскание и отжим	9,0	-	0:20
Шерсть	2,0	40	1:07
ЭКО 40-60	9,0	-	3:41
Быстрая 15'	2,0	Холодная	0:15
Интенсивная	9,0	40	3:48

- Класс энергоэффективности ЕС: A+++ -20%
Программа тестирования энергоэффективности: ЭКО 40-60.
Обороты: Максимальные; Прочие настройки: По умолчанию.
Половина загрузки для 9 кг: 4,5 кг.
- «ЭКО 40-60»: Стандартная программа, подходит для стирки слабозагрязненного белья и является наиболее энергоэффективной, с точки зрения потребления воды и электроэнергии. Фактическая температура воды может отличаться от заявленной температуры цикла.

🔔 **Примечание!**

Параметры в этой таблице предназначены только для пользователя. Фактические параметры могут отличаться от параметров в вышеупомянутой таблице.

ТЕХНИЧЕСКОЕ ОБСЛУЖИВАНИЕ И УХОД

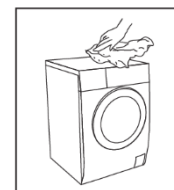
- **Очищение и уход**

⚠ **Предостережение!**

Перед тем, как начать техническое обслуживание стиральной машины, отсоедините её от системы подачи воды и закройте кран.

Очищение

Надлежащее техническое обслуживание стиральной машины может увеличить срок ее службы. Поверхность машины можно очистить мягким раствором моющего средства. Если после уборки осталась влага, то используйте мягкую ткань, чтобы немедленно ее удалить. Не используйте при очистке острые или абразивные материалы.



🔔 **Примечание!**

Кислота и ее разбавленные растворители, а также эквивалентные ей агрессивные вещества, запрещены к использованию (например, спирт).

Очищение барабана

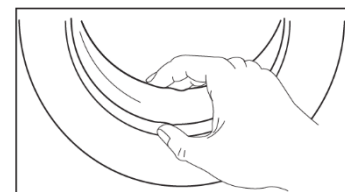
В случае, если по окончании стирки в барабане остались какие-либо загрязнения, их необходимо незамедлительно удалить в целях сохранения исправности работы устройства. Никогда не используйте стальные жесткие щетки, способные повредить барабан.

🔔 **Примечание!**

Не помещайте белье в стиральную машину во время очистки барабана.

Очищение резинового уплотнителя и стекла стиральной машины

Протирайте стекло и закрывайте дверцу люка после каждой стирки. Если не проводить тщательный уход и регулярную чистку люка, это может привести к накоплению мусора в запирающем механизме и вызвать утечку воды. Удалите все попадающие в прокладку монеты, кнопки и другие мелкие объекты.



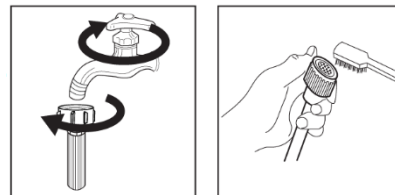
Очищение фильтра

🔧 Примечание!

Впускной фильтр необходимо регулярно очищать во избежание проблем с подачей воды.

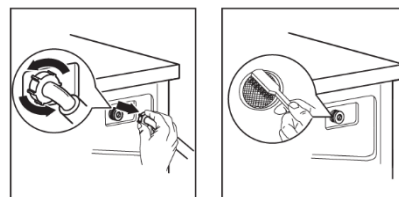
Очищение фильтра в кране

1. Закройте кран.
2. Извлеките шланг подачи воды из крана.
3. Очистите фильтр.
4. Вновь подсоедините шланг подачи воды.



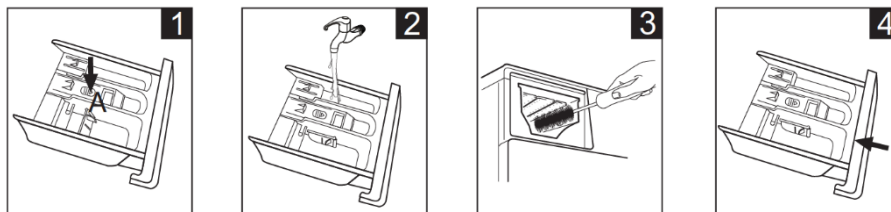
Очищение фильтра в стиральной машине

1. Отвинтите входную трубу с задней стороны машины.
2. Вытяните фильтр при помощи длинных плоскогубцев и переустановите его после промывки.
3. Используйте для очистки фильтра щетку.



Очищение дозатора моющего средства

1. Нажмите на изображение стрелки на крышке внутри дозатора.
2. Разблокируйте фиксатор и выньте крышку, после чего промойте все канавки водой.
3. Проведите чистку того места, где был установлен дозатор в стиральной машине.
4. После промывки, установите крышку на место и вставьте ящик в нужное положение.



🔧 Примечание!

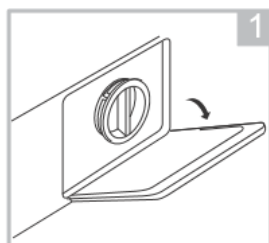
Не используйте спирт, растворители или агрессивные химические продукты для чистки машины.

Очистка фильтра сливного насоса

⚠ Предостережение!

Будьте осторожны при взаимодействии с горячей водой!

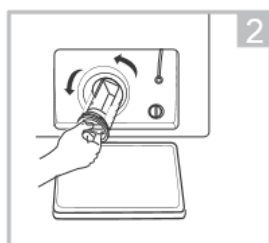
- Дайте раствору моющего средства остыть.
- Перед тем, как помыть стиральную машину, отсоедините электрическое питание, чтобы избежать поражения электрическим током.
- Фильтр сливного насоса может улавливать нити и небольшие посторонние предметы во время стирки.
- Периодически очищайте фильтр, чтобы обеспечить нормальную работу стиральной машины.



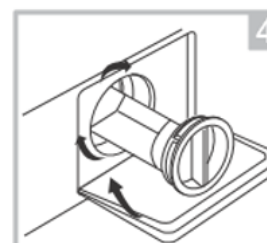
Откройте крышку



Очистите фильтр



Достаньте фильтр, повернув его



Вставьте фильтр обратно и закройте его

⚠ Внимание!

Убедитесь, что крышка клапана правильно установлена, крышка должна быть вставлена соответственно отверстиям, иначе вода может протечь. Поверните нижнюю крышку, чтобы вода попала в нужное место. Когда прибор используется, то в зависимости от выбранной программы в нем может остаться горячая вода. Никогда не удаляйте крышку насоса во время цикла стирки, подождите, пока устройство закончит цикл. При замене фильтра убедитесь, что он надежно установлен и зафиксирован

ПОИСК И УСТРАНЕНИЕ НЕИСПРАВНОСТЕЙ

Если прибор не работает или останавливается во время работы, сначала попробуйте найти решение проблемы согласно таблице ниже. Если решение найти не удалось, обратитесь в авторизованный сервисный центр Weissgauff.

Описание	Причина	Решение
Стиральная машина не запускается	Дверь не закрыта надлежащим образом	Перезапустите машину после закрытия двери. Проверьте, не застряла ли в люке одежда.
Дверь не открывается	Работает система блокировки люка машины	Отключите питание, затем перезапустите машину
Утечка воды	Соединение между входом трубы или выпускным шлангом не герметично	Проверьте и закрепите водопроводные трубы. Очистите выпускной шланг
Остатки моющего средства не вымываются из лотка	Моющее средство обладает повышенной концентрацией или вязкостью	Очистите и вытрите лоток.
Индикатор и/или дисплей не светятся	Отключено питание, Плата или проводка дисплея повреждены	Проверьте, выключено ли питание и правильно ли подключена вилка
Аномальный шум	Стиральная машина установлена на неровной поверхности.	Убедитесь, что транспортировочные болты удалены

Транспортировочные болты не были удалены

Проверьте, что прибор установлен на твердой и ровной поверхности

Основные коды ошибок:

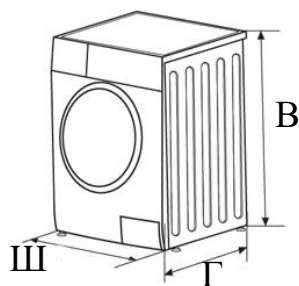
E30	Дверь не была закрыта должным образом	Перезапустите после закрытия двери. Проверьте, не застряла ли одежда в люке
E10	Во время стирки вода оказывается снаружи стиральной машины	Убедитесь, что давление воды соответствует требуемому. Проверьте систему водопровода. Проверьте, верно ли установлен фильтр впускного клапана
E21	Слив происходит очень долго	Проверьте, не заблокирован ли сливной шланг
E12	Переполнение стиральной машины водой	Перезагрузите стиральную машину
EXX	Другие проблемы	Сначала попробуйте перезапустить машину еще раз, затем позвоните в авторизованный сервисный центр Weissgauff

⚡ Примечание!

После устранения причины, перезапустите прибор. Если проблема вновь возникает или дисплей отображает коды аварийных сигналов, обратитесь в авторизованный сервисный центр Weissgauff.

ТЕХНИЧЕСКИЕ ХАРАКТЕРИСТИКИ

Источник питания	220-240 В~, 50 Гц
Максимальный ток	10 А
Стандартное давление воды	0,05 МПа ~1МПа



Модель	Объем загрузки для стирки	Габариты (Ш x Г x В)	Вес Нетто	Номинальная мощность
WM 5649 DC Inverter Steam	9 кг	595*565*850	71 кг	2000 Вт



Программа «Шерсть» утверждена компанией The Woolmark Company для стирки шерстяных изделий в стиральных машинах при соблюдении инструкций, указанных на этикетке изделия и инструкций, выданных производителем стиральной машины.

Модель		WM 5649 DC Inverter Steam
Цвет		Белый
Характеристики		
Номинальная мощность	В	220-240 В
Номинальная частота	Гц	50 Гц
Максимальная загрузка для стирки	кг	9 кг
Максимальная загрузка для отжима	кг	9 кг
Мощность	Вт	2000 Вт
Номинальный ток	А	10 А
Обороты при отжиме	об/мин	1400 об/мин
Давление воды	МПа	0.05 ~ 1 МПа
Тип дисплея		LED
Цвет дисплея		Белый
Блокировка двери		Электромагнитная
Тип двигателя		Инверторный
Тип вилки		Евро
Длина шнура питания	м	1,5 м
Длина впускного шланга	м	1,0 м
Длина сливного шланга	м	1,6 м
Энергоэффективность		
Класс энергоэффективности		A+++ - 20%
Уровень шума при стирке	дБ	57 дБ
Уровень шума при отжиме	дБ	79 дБ
Программы и режимы		
Количество программ		14
	Интенсивная	да
	Быстрая 15'	да

Вращаемый селектор	ЭКО 40-60	да
	Шерсть	да
	Полоскание и отжим	да
	Отжим	да
	Очистка барабана	да
	Хлопок	да
	Синтетика	да
	Смешанные ткани	да
	Детское белье	да
	Постельное белье	да
	20°C	да
	Моя программа	да
Клавиши функций	Отсрочка старта	0-24
	Температура	да
	Отжим	да
	Пар	да
	Уровень загрязнений	да
	Быстрая стирка	да
	Дополнительное полоскание	да
Функции	Предварительная стирка	да
	Без звука	да
	Память	да
	Блокировка от детей	да
	Дозагрузка	да
	Выбор скорости отжима	0-400-600-800-1000-1200-1400
Выбор температуры	Холодная - 20°C-30°C-40°C-60°C-90°C	
Размеры		
Объем барабана	л	56,2 л
Диаметр барабана	мм	472 мм
Диаметр двери	мм	310 мм
Внешний диаметр дверной рамки	мм	480 мм
Размеры нетто (ШхГхВ)	мм	595 × 565 × 850
Размеры брутто (ШхГхВ)	мм	680 × 660 × 875
Вес нетто	кг	71 кг
Вес брутто	кг	76 кг

Продукт сертифицирован в соответствии с действующим техническим регламентом. Производитель на свое усмотрение и без дополнительных уведомлений может менять комплектацию, внешний вид, страну производства и технические характеристики модели, следуя политике непрерывного улучшения качества выпускаемой продукции. Приобретенная Вами модель может отличаться от описанной в тексте данного руководства.