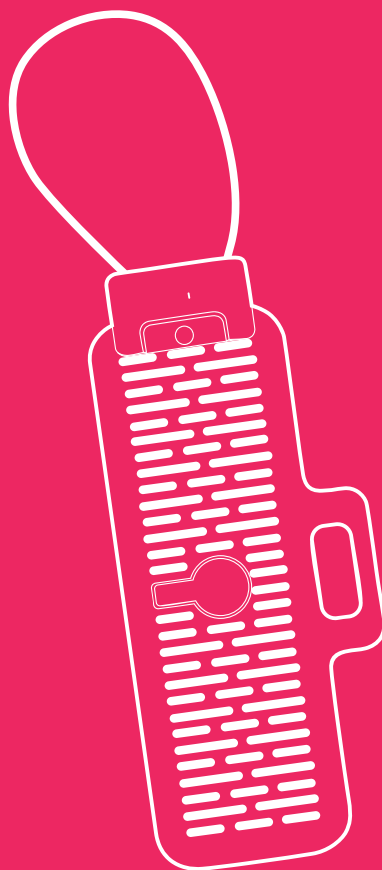


**Режим  
питания  
не нарушаю!**



**Портативный  
подогреватель  
бутылочек  
КТ-2324**



Если у вас возникнут трудности с использованием нашей техники, перед обращением в магазин просим позвонить на горячую линию Kitfort:

**8-800-775-56-87**

(пн-пт с 9:30 до 17:30 по московскому времени)

**[info@kitfort.ru](mailto:info@kitfort.ru)**

Мы расскажем про особенности работы прибора и проконсультируем по любым другим вопросам

## Содержание

Общие сведения.....	4
Комплектация .....	4
Устройство портативного подогревателя бутылочек .....	4
Подготовка к работе и использование .....	5
Чистка и обслуживание .....	7
Уход и хранение.....	7
Устранение неполадок .....	7
Технические характеристики .....	8
Меры предосторожности.....	8

## Общие сведения

Портативный подогреватель КТ-2324 поможет подогреть детское питание в пластиковых или стеклянных бутылочках. Данный подогреватель подходит для гладких бутылочек диаметром 50–72 мм.

Малышам необходимо давать еду, нагретую до определенной температуры. Подогреватель для бутылочек сохраняет питательные вещества и витамины детской смеси и грудного молока, так как молоко или смесь в приборе не перегревается. Данный прибор обеспечивает бережный и равномерный подогрев или разморозку.

Подогреватель состоит из силикона и внешне напоминает тонкий коврик размером 27 на 10 см. Внутри коврика находится нагревательный элемент. Вам необходимо обернуть бутылочку подогревателем, зафиксировать ее резинкой и включить прибор в сеть. Примерное время нагрева 240 мл детской смеси 20 минут.

В комплекте к прибору идет автомобильный адаптер в прикуриватель и шнур питания USB, т.е. подогреватель можно использовать как в машине, так и дома, подключив его к источнику питания.

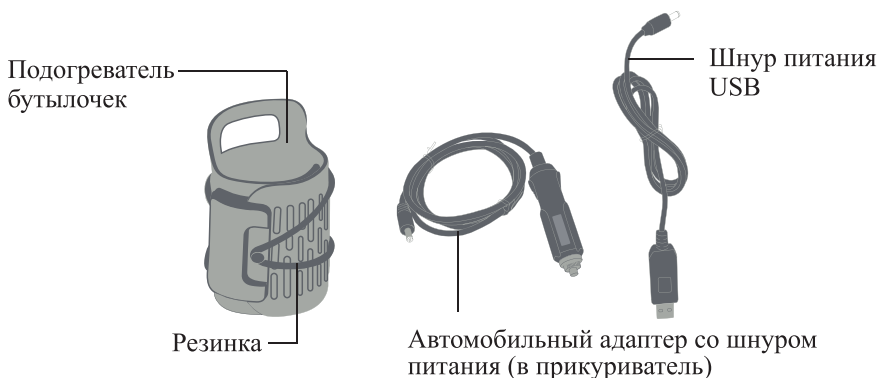
Портативный подогреватель КТ-2324 станет незаменимым помощником для мам. С помощью него можно без лишних усилий подогреть детское питание. К тому же прибор занимает мало места, его удобно перевозить с собой.

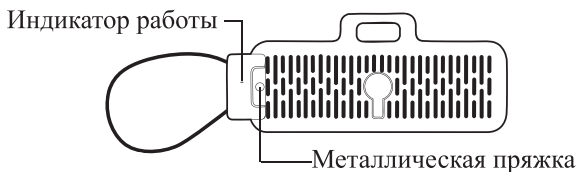
## Комплектация

1. Подогреватель бутылочек с резинкой — 1 шт.
2. Автомобильный адаптер со шнуром питания (в прикуриватель) — 1 шт.
3. Шнур питания USB — 1 шт.
4. Руководство по эксплуатации — 1 шт.
5. Коллекционный магнит — 1 шт\*

\*опционально

## Устройство портативного подогревателя бутылочек





Во время подключения прибора к источнику питания индикатор нагрева загорается красным. Во время нагрева индикатор мигает красным. Когда прибор нагреет смесь до температуры 37–42 °С, то индикатор загорается зеленым.

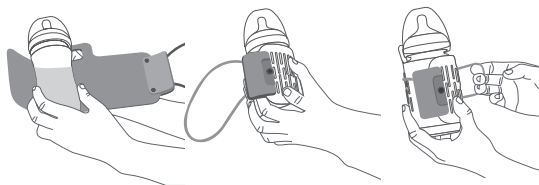
## Подготовка к работе и использование

Перед первым использованием протрите подогреватель влажной, а затем сухой тканью.

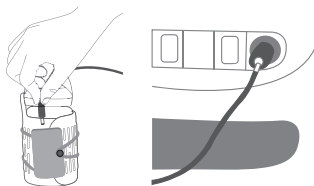
Для того, чтобы использовать подогреватель в автомобиле, расположить бутылочку с подогревателем на полу автомобиля, подстелив под него бумажную салфетку во избежание пролития смеси. В остальном, использование подогревателя в автомобиле точно такое же, как использование дома.

### Использование

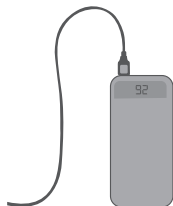
1. Оберните бутылочку подогревателем, зафиксируйте ее резинкой, которая находится на корпусе подогревателя. Зацепите конец резинки на металлическую пряжку.



2. Если вы находитесь в машине, то воспользуйтесь автомобильным адаптером со шнуром питания. Один конец шнура вставьте в корпус подогревателя, адаптер шнура питания вставьте в прикуриватель машины.



3. Если вы находитесь дома, то воспользуйтесь шнуром питания USB. Один конец шнура вставьте в корпус подогревателя, а другой подключите к источнику питания. Для работы устройства рекомендуется использовать блок питания с USB-разъемом и выходными параметрами:  $\approx 12\text{ В}$ , 1,3 А.



4. После нагрева детской смеси извлеките адаптер из прикуривателя автомобиля, если пользовались прибором в машине. Если пользовались прибором дома, то отключите подогреватель от источника питания, а затем источник питания отключите от электросети. Вытащите бутылочку, освободив резинку из металлической пружины.

#### **Советы**

Если вы хотите использовать прибор дома и запитать его от блока питания на 12 В (приобретается отдельно), убедитесь, что он соответствует техническим характеристикам прибора. Не используйте блок питания на 5 В, иначе прибор не будет работать должным образом.

Время нагрева 240 мл молока составляет около 20 минут. Для нагрева холодного молока или его большего количества может потребоваться больше времени.

Не вынимайте бутылочку из подогревателя во время нагрева.

Бутылочка должна быть гладкой, без изгибов и вогнутых линий. Если бутылочка будет не гладкая, а с изгибами, то нагрев смеси будет происходить очень медленно.



Обычно малыши предпочитают молоко определенной температуры. Это зависит как от внешних условий, так и от желаний самого малыша. Иногда может потребоваться нагреть молоко чуть сильнее или, наоборот, чуть слабее.

**Внимание!** Перед кормлением малыша всегда проверяйте температуру молока, капнув несколько капель на свое запястье.

Когда прибор нагреет смесь до температуры 37–42 °С, то после этого автоматически переходит в режим поддержания температуры. Индикатор будет гореть зеленым. Если не отключить прибор от источника питания, то он будет сохранять тепло столько, сколько вам нужно.

Не рекомендуется долго держать детское питание в режиме поддержания температуры во избежание его порчи.

Не рекомендуется повторно нагревать грудное молоко, так как в нем могут развиваться бактерии.

При искусственном вскармливании рекомендуется в подогревателе держать бутылочку с водой в режиме поддержания температуры, а смесь добавлять непосредственно перед кормлением. Так детское питание будет всегда свежим, и его можно очень быстро приготовить.

Перед нагревом следующей бутылочки подогревателю необходимо дать остыть в течение нескольких минут.

## Чистка и обслуживание

Протирайте подогреватель сухой или влажной тканью. Не используйте для мытья посудомоечную машину.

## Уход и хранение

Перед тем как убрать на хранение протрите и высушите подогреватель. Храните его в собранном виде в сухом и прохладном месте, недоступном для детей.

## Устранение неполадок

### Прибор не работает в автомобиле от прикуривателя, индикация не горит

Возможная причина	Решение
Прибор не подключен к источнику питания	Убедитесь, что штекер прибора надежно подключен к автомобильному прикуривателю
Плохой контакт штекера с разъемом прикуривателя	
В разъеме перегорел предохранитель	Обратитесь в сервисный центр
Низкое напряжение в бортовой сети автомобиля или не подается питание на прикуриватель	Возможно, разряжен автомобильный аккумулятор. Зарядите его



### Прибор не работает дома

Возможная причина	Решение
Нет напряжения в сети	Проверьте напряжения в сети
Неподходящий источник питания, к которому подключен подогреватель	Для работы устройства рекомендуется использовать блок питания с USB-разъемом и выходными параметрами: $\approx 12\text{ В}$ , $1,3\text{ А}$

Если ваша ситуация не отображена выше, пишите нам на адрес [info@kitfort.ru](mailto:info@kitfort.ru), приложив фотографии или видеофайлы, фиксирующие вашу проблему. Пришлите также фотографию наклейки с серийным номером, расположенную на дне или на задней части корпуса устройства.

По вопросам приобретения расходных материалов или аксессуаров пишите нам на [info@kitfort.ru](mailto:info@kitfort.ru).

### Технические характеристики

1. Питание:  $\approx 12\text{ В}$ ,  $1,3\text{ А}$
2. Мощность:  $15\text{ Вт}$
3. Класс защиты от поражения электрическим током: III
4. Шнур питания автомобильного адаптера:  $1\text{ м}$
5. Шнур питания USB:  $1,2\text{ м}$
6. Размер устройства:  $300 \times 125 \times 3\text{ мм}$
7. Размер упаковки:  $75 \times 75 \times 128\text{ мм}$
8. Вес нетто:  $0,24\text{ кг}$
9. Вес брутто:  $0,27\text{ кг}$

Срок службы: 2 года

Срок гарантии: 1 год

Товар сертифицирован



Производитель: Гуандун Брус Текнолэджи Ко., Лтд. №84, Хаомай Роуд, Наньчэн Индастриэл Парк, Наньчэн Вилидж, Даоцзяо Таун, Дунгуань Сити, Гуандун Провинс, Китай.

Импортер: ООО «Аэро-Трейд». 197022, г. Санкт-Петербург, Инструментальная ул., д. 3, лит. X, офис 1.

Страна происхождения: Китай.

Уполномоченная организация для принятия претензий на территории РФ: ООО «Аэро-Трейд». 197022, г. Санкт-Петербург, Инструментальная ул., д. 3, лит. X, офис 1.

Горячая линия производителя: 8-800-775-56-87 (пн-пт с 9:30 до 17:30 по московскому времени), [info@kitfort.ru](mailto:info@kitfort.ru).

Адреса сервисных центров вы можете узнать у оператора горячей линии или на сайте [kitfort.ru](http://kitfort.ru)

Требуется особая утилизация. Во избежание нанесения вреда окружающей среде необходимо отделить данный объект от обычных отходов и утилизировать его наиболее безопасным способом, например, сдать в специальные места по утилизации.



Месяц и год изготовления указаны на нижней стороне упаковочной коробки.

Производитель имеет право на внесение изменений в дизайн, комплектацию, а также в технические характеристики изделия в ходе совершенствования своей продукции без дополнительного уведомления об этих изменениях.

### **Условия гарантии**

Механические повреждения корпуса или составных частей устройства не являются гарантийным случаем.

## **Меры предосторожности**

Пожалуйста, внимательно прочтите инструкцию по эксплуатации. Обратите особое внимание на меры предосторожности. Всегда держите инструкцию под рукой.

1. Устройство предназначено для использования в бытовых условиях и может применяться в квартирах, загородных домах, гостиничных номерах, салонах автомобиля, офисах и других подобных местах для непромышленной и некоммерческой эксплуатации.
2. Используйте устройство только по назначению и в соответствии с указаниями, изложенными в данном руководстве. Нецелевое использование устройства будет считаться нарушением условий надлежащей эксплуатации.
3. Перед подключением устройства к блоку питания убедитесь, что параметры электропитания, указанные на нем, совпадают с параметрами используемого источника питания.
4. Перед подключением прибора к электросети автомобиля убедитесь, что параметры электропитания, указанные на нем, совпадают с параметрами используемого источника питания.
5. Для предотвращения поражения электрическим током не погружайте устройство в воду и другие жидкости.
6. Детям, людям с ограниченными физическими, сенсорными или умственными способностями, а также лицам, не обладающим достаточными знаниями и опытом, разрешается пользоваться прибором только под контролем лиц, ответственных за их безопасность, или после инструктажа по эксплуатации устройства. Не позволяйте детям играть с прибором.
7. Контролируйте работу прибора, когда рядом находятся дети или домашние животные.
8. Не оставляйте работающий прибор без присмотра. Выключите его и отключите от сети сразу после использования или перед проведением обслуживания.
9. Корпус прибора может сильно нагреваться во время работы. Не касайтесь горячих поверхностей руками. Будьте осторожны! Возможен риск получения ожога!
10. Не пытайтесь обойти блокировку включения устройства.
11. Храните устройство в недоступных детям местах.
12. Используйте только предлагаемые производителем аксессуары или комплектующие. Использование иных дополнительных принадлежностей может привести к поломке устройства или получению травм.



13. Для предотвращения поражения электрическим током не погружайте устройство в воду и другие жидкости.
14. Не переносите прибор, взявшись за шнур питания. Не тяните за шнур автомобильного адаптера при отключении адаптера от прикуривателя.
15. Не используйте устройство, если автомобильный адаптер со шнуром питания, шнур питания USB или другие части прибора повреждены. Во избежание поражения электрическим током не разбирайте устройство самостоятельно — для его ремонта обратитесь к квалифицированному специалисту. Помните, неправильная сборка устройства повышает опасность поражения электрическим током при эксплуатации.
16. Не оставляйте работающий прибор без присмотра. Выключите его и отключите от сети, если не используете прибор длительное время или перед проведением обслуживания.
17. Устанавливайте прибор так, чтобы дети не могли случайно дотронуться до горячих поверхностей прибора.
18. Прибор может сильно нагреваться во время работы. Не касайтесь горячих поверхностей руками. Будьте осторожны!
19. Прибор имеет нагреваемую поверхность. Лица, не чувствительные к нагреву, должны быть осторожны при пользовании прибором.
20. Всегда проверяйте консистенцию приготовленного детского питания.
21. Всегда проверяйте температуру детского питания прежде, чем начать кормить ребенка!
22. Храните устройство в недоступных детям местах.
23. Используйте только предлагаемые производителем аксессуары или комплектующие. Использование иных дополнительных принадлежностей может привести к поломке устройства или получению травм.
24. Устанавливайте прибор вдали от греющих источников.
25. При повреждении шнура питания USB Type-C или автомобильного адаптера со шнуром питания его следует заменить специальным шнуром или комплектом, полученным у изготовителя или сервисной службы.

IM-1





## Всегда что-то новенькое!

Kitfort — современный и креативный бренд, который предлагает покупателям не только качественные товары по выгодной цене, но и радует подарками, конкурсами и живым интерактивом! Тысячи пользователей следят за нашими обновлениями и розыгрышами в социальных сетях. Присоединяйтесь к нам и вы!

Приветствуем вас в нашей группе «ВКонтакте»! Каждую неделю мы разыгрываем там десятки призов бытовой техники Kitfort. Участвуйте в морских боях, лотереях, творческих конкурсах и делайте репосты. Адрес группы: [vk.com/kitfort](https://vk.com/kitfort)

Если вы любите смотреть видео, введите в поиске YouTube: «Kitfort Show» и наслаждайтесь веселыми скетчами на нашем канале. В каждом новом выпуске мы разыгрываем самые популярные товары и новинки компании за комментарии от подписчиков. А содержание видеороликов заставит вас от души посмеяться и стать нашим другом и ценителем того, что мы делаем.

Подписывайтесь и будьте в деле вместе с Kitfort!

[info@kitfort.ru](mailto:info@kitfort.ru)

8-800-775-56-87