

РУКОВОДСТВО ПОЛЬЗОВАТЕЛЯ



ЛОГИЧНЫЙ • ПРАКТИЧНЫЙ • ЭКОНОМИЧНЫЙ

БЛЕНДЕР ПОГРУЖНОЙ
ЕСО-437НВ

Уважаемый покупатель!

Благодарим Вас за выбор продукции, выпускаемой под торговой маркой **ECON**.

Мы рады предложить Вам изделия, разработанные и изготовленные в соответствии с высокими требованиями к качеству, функциональности и дизайну. Мы уверены, что Вы будете довольны приобретением изделия от нашей фирмы.

Перед началом эксплуатации прибора внимательно прочитайте данное руководство, в котором содержится важная информация, касающаяся Вашей безопасности, а также рекомендации по правильному использованию прибора и уходу за ним.

Позаботьтесь о сохранности настоящего Руководства, используйте его в качестве справочного материала при дальнейшем использовании прибора.

ОГЛАВЛЕНИЕ

МЕРЫ БЕЗОПАСНОСТИ И ПРЕДОСТОРОЖНОСТИ.....	4
УСТРОЙСТВО ПРИБОРА	5
ПОДГОТОВКА К ЭКСПЛУАТАЦИИ	5
СМЕШИВАНИЕ ПРОДУКТОВ.....	5
ИЗМЕЛЬЧЕНИЕ ПРОДУКТОВ	6
ВЗБИВАНИЕ ПРОДУКТОВ.....	7
ЧИСТКА И УХОД.....	7
ТРАНСПОРТИРОВКА И ХРАНЕНИЕ	7
БЕЗОПАСНАЯ УТИЛИЗАЦИЯ.....	8
ТЕХНИЧЕСКИЕ ХАРАКТЕРИСТИКИ.....	8
ИНФОРМАЦИЯ О СЕРТИФИКАТЕ СООТВЕТСТВИЯ	8
СЕРВИСНОЕ ОБСЛУЖИВАНИЕ.....	8
УСЛОВИЯ ГАРАНТИЙНЫХ ОБЯЗАТЕЛЬСТВ.....	8

МЕРЫ БЕЗОПАСНОСТИ И ПРЕДОСТОРОЖНОСТИ

Блендер разработан исключительно для бытового применения внутри помещений и должен быть использован строго по назначению.

Запрещено использовать блендер в промышленных или коммерческих целях.

Перед началом эксплуатации полностью прочитайте данный раздел и следуйте всем инструкциям во время эксплуатации блендера.

- Прибор предназначен для работы внутри помещения при нормальной температуре и влажности воздуха. Не используйте прибор на улице.
- Перед подключением к электросети убедитесь в том, что характеристики вашей электросети соответствуют указанным на маркировке изделия.
- Подключайте прибор к электросети, только когда он полностью собран.
- Не допускайте, чтобы шнур питания свисал с края стола или соприкасался с горячими или острыми поверхностями.
- Запрещается использовать неисправный прибор, в том числе с поврежденным сетевым шнуром или вилок. Если блендер упал или был поврежден другим образом, а также, если поврежден сетевой шнур, обратитесь в авторизованный сервисный центр производителя для проверки и ремонта.
- Запрещается разбирать, вносить изменения в конструкцию или пытаться чинить прибор самостоятельно. В случае возникновения неисправностей следует обращаться в авторизованные сервисные центры. Неквалифицированный ремонт приводит к лишению вас права на гарантийное обслуживание.
- Выключайте устройство из сети тогда, когда оно не используется, а также во время сборки, разборки, установки аксессуаров или чистки.
- Перед отключением блендера от электросети выключите его выключателем питания.
- При отключении прибора от электросети не тяните за шнур или сам блендер, беритесь за вилок.
- Во избежание поражения электрическим током запрещается использовать устройство в местах с повышенной влажностью, вблизи источников влаги и емкостей с водой (например, в ванной, в непосредственной близости от кухонной раковины, в сырых подвальных помещениях, рядом с прудом или бассейном и т. д.).
- Запрещается работать с прибором мокрыми руками.

- Запрещается погружать сетевой шнур, вилок или само устройство в воду или другую жидкость.
- Если прибор упал в воду:
 - не касайтесь корпуса блендера и воды;
 - немедленно отсоедините провод питания от электросети, только после этого можно достать прибор из воды;
 - обратитесь в авторизованный сервисный центр для его осмотра или ремонта.
- Запрещается измельчать прибором слишком твердые продукты, такие, как: кофейные зерна, кубики льда, мускатные орехи или крупы.
- Запрещается смешивать горячие жидкости.
- Не превышайте объем продуктов и жидкостей, указанные в настоящем руководстве.
- Не превышайте время непрерывной работы прибора, указанное в настоящем руководстве.
- Запрещается включать блендер с пустой емкостью.
- Перед началом работы с емкостью блендера убедитесь, что насадка с ножами надежно закреплена на емкости.
- Перед тем как снять насадку с ножами с емкости, отсоедините прибор от электросети и отсоедините корпус от насадки.
- Извлекайте продукты и жидкости после полной остановки двигателя и только после того, как блендер будет отключен от электросети.
- Не касайтесь движущих частей устройства.
- Если насадка застряла, сначала отключите прибор от электросети и только потом очистите насадку от продуктов, которые блокируют ее движение.
- При смешивании жидкостей, особенно горячих, используйте высокую емкость или смешивайте жидкости в меньших количествах для того, чтобы предотвратить распыливание.
- Емкость блендера не подходит для использования в микроволновой печи.
- Запрещается использование каких-либо аксессуаров и насадок, не рекомендованных производителем.
- Запрещается снимать насадки на работающем приборе.
- Не размещайте прибор вблизи от источника тепла (например, электрической или газовой плиты, открытого огня).
- Режущие кромки насадок остро заточены, во время эксплуатации и чистки прибора будьте внимательны.
- Во время взбивания продуктов или измельчения держите волосы, руки, одежду, а также кухонные приборы подальше от работающего прибора, чтобы избежать травмы.

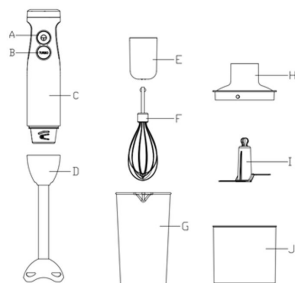
- Запрещается оставлять работающий прибор без присмотра.
- Храните прибор в недоступном для детей месте.
- Не позволяйте детям использовать блендер без вашего присмотра. Не разрешайте детям играть с прибором.
- Данный прибор не предназначен для использования людьми с ограниченными физическими, сенсорными или умственными возможностями (включая детей), а также людьми, не имеющими достаточных знаний и опыта работы с электронными приборами, если за ними не присматривают лица, ответственные за их безопасность.

ВНИМАНИЕ:

Время непрерывной работы прибора при смешивании продуктов не должно превышать 30 секунд. Затем необходимо сделать перерыв не менее 3 минут, чтобы дать остыть двигателю. В противном случае прибор может выйти из строя в результате перегрева двигателя.

Несоблюдение мер безопасности может привести к поражению электрическим током, травмам и пожару. Кроме того, повреждение прибора, возникшие в результате ненадлежащего его использования, снимают прибор с гарантийного обслуживания.

УСТРОЙСТВО ПРИБОРА



- A. Кнопка включения обычной скорости
- B. TURBO Кнопка включения турбоскорости
- C. Корпус прибора с двигателем
- D. Стержень блендера
- E. Держатель венчика
- F. Венчик
- G. Стакан
- H. Крышка емкости для измельчения

- I. Насадка для измельчения
- J. Емкость для измельчения

Верхняя кнопка (A) включает умеренную скорость. Кнопка TURBO (B) включает турбоскорость. В этом режиме вращение происходит на максимальной скорости.

ПОДГОТОВКА К ЭКСПЛУАТАЦИИ

1. Извлеките прибор из упаковки. Перед первым использованием прибора тщательно вымойте все детали, которые контактируют с продуктами. Более подробную информацию вы найдете в разделе «Чистка и уход».
2. Крупные продукты порежьте на кусочки размером приблизительно 2 см.
3. Перед обработкой горячих продуктов дайте им остыть до 60°C.
4. Перед подключением прибора в сеть убедитесь, что он правильно и полностью собран.

ВНИМАНИЕ:

Перед тем, как начать сборку прибора, убедитесь, что он выключен (не нажаты кнопки включения обычной/турбоскорости) и отключен от электросети.

СМЕШИВАНИЕ ПРОДУКТОВ

С помощью стержня блендера можно смешивать различные продукты для приготовления соусов, супов, майонеза, пюре, детского питания, а также напитков, в т.ч. молочных коктейлей.

ВНИМАНИЕ:

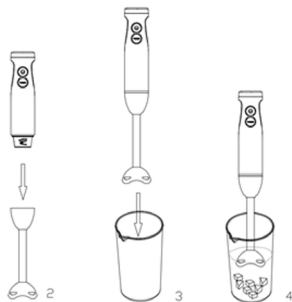
Запрещается использовать погружной блендер для измельчения сухих и твердых продуктов, мяса, а также для колки льда.

Фрукты и овощи очистите от кожуры и порежьте на кубики размером приблизительно 15*15*15 мм.

Из фруктов и овощей удалите твердые косточки и семена.

Перед обработкой горячих продуктов дайте им остыть до 60°C.

При измельчении фруктов и овощей обязательно добавляйте некоторое количество жидкости.



1. Закрепите стержень блендера на корпусе прибора.
2. Погрузите стержень блендера в смешиваемые ингредиенты.
3. Нажмите и удерживайте кнопку включения обычной или турбоскорости.
4. Смешивайте продукты, медленно передвигая блендер сверху вниз и по кругу.
5. Чтобы выключить блендер, отпустите кнопку.

Максимальное количество продуктов и максимальное время их обработки

Продукты	Количество	Время работы, секунд
Фрукты и овощи	50-100 г	25
Детское питание, супы и соусы	50-200 мл	25
Масло, паштеты	50-250 мл	25
Напитки	50-500 мл	25

ВНИМАНИЕ:

Время непрерывной работы прибора при измельчении мягких продуктов не должно превышать 30 секунд. Затем необходимо сделать перерыв не менее одной минуты, чтобы дать остыть двигателю. За одно включение можно сделать только три рабочих цикла.

ИЗМЕЛЬЧЕНИЕ ПРОДУКТОВ

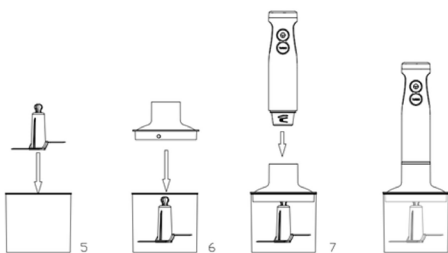
С помощью измельчителя можно измельчать твердые продукты, например мясо, сыр, лук, травы, чеснок, морковь, грецкие орехи, миндаль, чернослав, вареные яйца, сухари и др.

ВНИМАНИЕ:

Запрещается пытаться измельчать прибором слишком твердые продукты такие, как кофейные зерна, кубики льда, мускатные орехи или крупы.

Ножи измельчителя очень острые. Во избежание травмы всегда беритесь только за верхнюю пластиковую часть насадки.

Всегда устанавливайте емкость для измельчения на нескользящую поверхность.



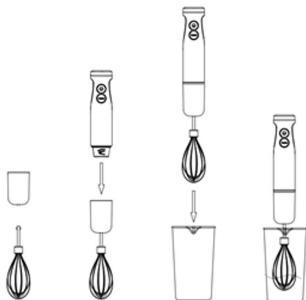
1. Установите ножи измельчителя на штырь внутри емкости для измельчения.
2. Положите подготовленные продукты в емкость для измельчения.
3. Накройте емкость для измельчения крышкой.
4. Сверху зафиксируйте корпус прибора.
5. Нажмите и удерживайте кнопку включения обычной или турбоскорости. Во время измельчения одной рукой удерживайте корпус прибора, а другой – емкость для измельчения.
6. Выключите прибор, отпустив кнопку.
7. Отсоедините корпус прибора от крышки емкости для измельчения.
8. Осторожно достаньте ножи измельчителя.
9. Достаньте измельченные продукты из емкости. Если они прилипли к стенкам емкости, достаньте их лопаткой.

Максимальное количество продуктов и максимальное время их обработки

Продукт	Количество	Время работы, секунд
Вареное яйцо (вкрутую)	2 шт.	4*1
Хлеб (сухарь)	40 г	25
Темный шоколад	100 г	20
Чеснок	50 г	5*1
Лук	200 г	5*1
Мясо и рыба	200 г	10
Зелень, травы	30 г	20
Сыр	200 г	20
Орехи	100 г	25
Инжир с медом	260 г + 40 г	15

ВЗБИВАНИЕ ПРОДУКТОВ

Используйте блендер с насадкой-венчиком только для взбивания крема, яичных белков, бисквита или готовых десертов.



1. Вставьте венчик в держатель венчика.
2. Закрепите держатель венчика на корпусе прибора.
3. Погрузите венчик в емкость с продуктами и только тогда нажмите и удерживайте кнопку включения обычной или турбоскорости.
4. По окончании работы отпустите кнопку.

ВНИМАНИЕ:

Не следует взбивать больше 4 яичных белков одновременно.

Максимальный объем сливок (жирности от 30%, температурой 4-8°C) для взбивания – 400 мл.

ПРИМЕЧАНИЯ:

Вы можете взбивать продукты в стакане, но для достижения наилучших результатов лучше использовать более широкую емкость. Кроме того, рекомендуется держать венчик под небольшим наклоном.

Рекомендуется начинать взбивать на умеренной скорости, а потом перейти на турбоскорость.

ЧИСТКА И УХОД

Производите чистку прибора сразу после каждого использования.

После окончания работы выключите прибор и отключите его от электросети.

Сразу после использования отсоедините и вымойте насадки блендера и емкости теплой мыльной водой, чтобы продукты не успели застыть и прилипнуть и чтобы на них не начали размножаться бактерии, после чего протрите сухим чистым полотенцем.

Запрещается погружать стержень блендера в воду, для его очистки рекомендуется перед снятием насадки опустить стержень в воду и включить блендер на 15 секунд, чтобы очистить насадку.

Некоторые продукты могут окрашивать пластиковые детали блендера. Протрите их растительным маслом перед тем, как поставить в посудомоечную машину, чтобы вернуть их первоначальный цвет.

Корпус прибора протрите мягкой влажной тканью.

Для чистки аппарата не используйте жесткие губки, абразивные и агрессивные чистящие средства.

ВНИМАНИЕ:

Запрещается погружать корпус прибора в воду или мыть его под краном!

Резущие кромки насадок очень острые! Будьте осторожны, чтобы избежать травмы.

ТРАНСПОРТИРОВКА И ХРАНЕНИЕ

- Транспортировка приборов проводят всеми видами транспорта в соответствии с правилами перевозки грузов, действующими на транспорте конкретного вида.
- При перевозке прибора используйте оригинальную заводскую упаковку. Прибор должен быть надежно зафиксирован в упаковке.
- Транспортировка приборов должно исключать возможность непосредственного воздействия на них атмосферных осадков и агрессивных сред.
- Перед тем как убрать прибор на хранение, проведите его чистку и дайте высохнуть всем деталям.
- Приборы необходимо хранить в закрытом сухом и чистом помещении при температуре окружающего воздуха от 0°C до +40°C с относительной влажностью не выше 80% и отсутствии в окружающей среде кислотных и других паров, отрицательно влияющих на материалы приборов.

БЕЗОПАСНАЯ УТИЛИЗАЦИЯ



Ваше устройство спроектировано и изготовлено из высококачественных материалов и компонентов, которые можно утилизировать и использовать повторно.

Если товар имеет символ с зачеркнутым мусорным ящиком на колесах, это означает, что товар соответствует Европейской директиве 2002/96/ЕС.

Ознакомьтесь с местной системой раздельного сбора электрических и электронных товаров. Соблюдайте местные правила.

Утилизируйте старые устройства отдельно от бытовых отходов. Правильная утилизация вашего товара позволит предотвратить возможные отрицательные последствия для окружающей среды и человеческого здоровья.

ТЕХНИЧЕСКИЕ ХАРАКТЕРИСТИКИ

Напряжение питания: ~220–240 В, 50 Гц

Расчетная мощность: 1400 Вт

Максимальная скорость двигателя: 18 000±15% оборотов/мин

Объем измельчителя: 500 мл

Объем мерного стакана: 700 мл

Турбо скорость

Класс защиты от поражения электрическим током: II



ИНФОРМАЦИЯ О СЕРТИФИКАТЕ СООТВЕТСТВИЯ

Товар сертифицирован.

Товар соответствует требованиям нормативных документов:

ТР ТС 004/2011 «О безопасности низковольтного оборудования»;

ТР ТС 020/2011 «Электромагнитная совместимость технических средств»;

ТР ТС 037/2016 «Об ограничении применения опасных веществ в изделиях электротехники и радиоэлектроники».

При отсутствии копии нового сертификата в коробке спрашивайте копию у продавца.

Полную информацию о сертификате соответствия вы можете получить у продавца или на сайте www.econ.su.



Изготовитель:

Смарт Интернэшнл Дистрибьюшн Лимитед.
Адрес: Офис С, 18 Этаж, EGL Тауэр, 83 Хунг То Роуд, Квун Тонг, Коулун, Гонконг. Сделано в Китае.

SMART INTERNATIONAL DISTRIBUTION LIMITED.

Office C, 18/F, EGL Tower, 83 Hung To Road, Kwun Tong, Kowloon, Hong Kong. Made in China.

Сделано в Китае.

Импортер/организация, уполномоченная на принятие претензий на территории России: ООО «СЕРВИС-ВИП». 144009, Московская область, г. Электросталь, ул. Корнеева, д. 66, оф. 203.

Данные могут быть изменены в связи со сменой изготовителя, продавца, производственного филиала, импортера в РФ. В случае изменения данных актуальная информация указывается на дополнительной наклейке, размещенной на упаковке изделия.

СЕРВИСНОЕ ОБСЛУЖИВАНИЕ

Благодарим вас за приобретение продукции ECON. Мы рады предложить вам изделия, разработанные и изготовленные в соответствии с высокими требованиями к качеству, функциональности и дизайну. Мы уверены, что Вы будете довольны приобретением изделия от нашей фирмы.

В случае если ваше изделие марки ECON будет нуждаться в техническом обслуживании, просим вас обращаться в один из авторизованных сервисных центров (далее – АСЦ). С полным списком АСЦ и их точными адресами вы можете ознакомиться на сайте www.econ.su.

УСЛОВИЯ ГАРАНТИЙНЫХ ОБЯЗАТЕЛЬСТВ

1. Срок гарантии составляет 12 месяцев.
2. Гарантийные обязательства действуют в рамках законодательства о защите прав потребителей и регулируются законодательством страны, на территории которой они предоставлены, и только при условии использования изделия исключительно для личных, семейных или домашних нужд. Гарантийные обязательства не распространяются на случаи использования товаров в целях осуществления предпринимательской деятельности либо в связи с приобретением товаров в целях удовлетворения потребностей предприятий, учреждений, организаций.

3. Гарантийные обязательства не распространяются на перечисленные ниже принадлежности изделия, если их замена предусмотрена конструкцией и не связана с разборкой изделия. Для всех видов изделий:
- соединительные кабели, антенны и переходники для них, носители информации различных типов (аудио-, видеодиски, диски с программным обеспечением и драйверами, карты памяти), элементы питания;
 - чехлы, ремни, шнуры для переноски, монтажные приспособления, инструмент, документацию, прилагаемую к изделию.
4. Не подлежат гарантийному обслуживанию изделия с дефектами, возникшими вследствие:
- неправильной транспортировки, установки или подключения изделия;
 - механических, тепловых и иных повреждений, возникших по причине неправильной эксплуатации с нарушением правил, изложенных в руководстве по эксплуатации, небрежного обращения или несчастного случая;
 - действия третьих лиц или непреодолимой силы (стихия, пожар, молния и т.д.);
 - попадания внутрь посторонних предметов, жидкостей, насекомых;
 - сильного загрязнения и запыления;
 - повреждения животными;
 - ремонта или внесения не санкционированных изготовителем конструктивных или схемотехнических изменений, как самостоятельно, так и неуполномоченными лицами;
 - отклонения параметров электрических сетей от Государственных Технических Стандартов (ГОСТов);
 - некорректного обновления программного обеспечения как самим пользователем, так и неуполномоченными лицами;
 - использования изделия не по назначению, в промышленных или коммерческих целях.
5. Недостатки товара, обнаруженные в период срока службы, устраняются уполномоченными на это ремонтными организациями (АСЦ). В течение гарантийного срока устранение недостатков производится бесплатно при предъявлении оригинала заполненного гарантийного талона и документов, подтверждающих факт и дату заключения договора розничной купли-продажи (товарный, кассовый чек и т.п.). В случае отсутствия указанных документов гарантийный срок исчисляется со дня изготовления товара.
6. Изготовитель не несет ответственности за возможный вред, прямо или косвенно нанесенный своей продукцией людям, домашним животным, имуществу в случае, если это произошло в результате несоблюдения правил и условий эксплуатации, хранения, транспортировки или установки изделия; умышленных или неосторожных действий потребителя или третьих лиц.
7. Гарантия не включает в себя подключение, настройку, установку, монтаж и демонтаж оборудования, техническое и профилактическое обслуживание, замену расходных элементов (карт памяти, элементов питания, фильтров и пр.).
8. Изготовитель не несет ответственности за пропажу и искажение данных на съемных носителях информации, используемых в изделии.

Все поля в гарантийном талоне (информация о продавце, подпись покупателя) должны быть заполнены!

Изделие	Блендер погружной ECON		
Модель/Model	ECO-437NB		
Серийный номер/ Serial Number			
Версия / Version	V1Z09	Дата производства / Production Date	09.2023
Срок гарантии	12 месяцев	Дата продажи	
Фирма продавец			
Адрес фирмы продавца			
Телефон фирмы продавца			
Печать фирмы продавца		Подпись продавца	

Изделие проверено, укомплектовано согласно инструкции, механических повреждений не имеет.
Претензий нет. С условиями гарантийного обслуживания согласен.



www.econ.su