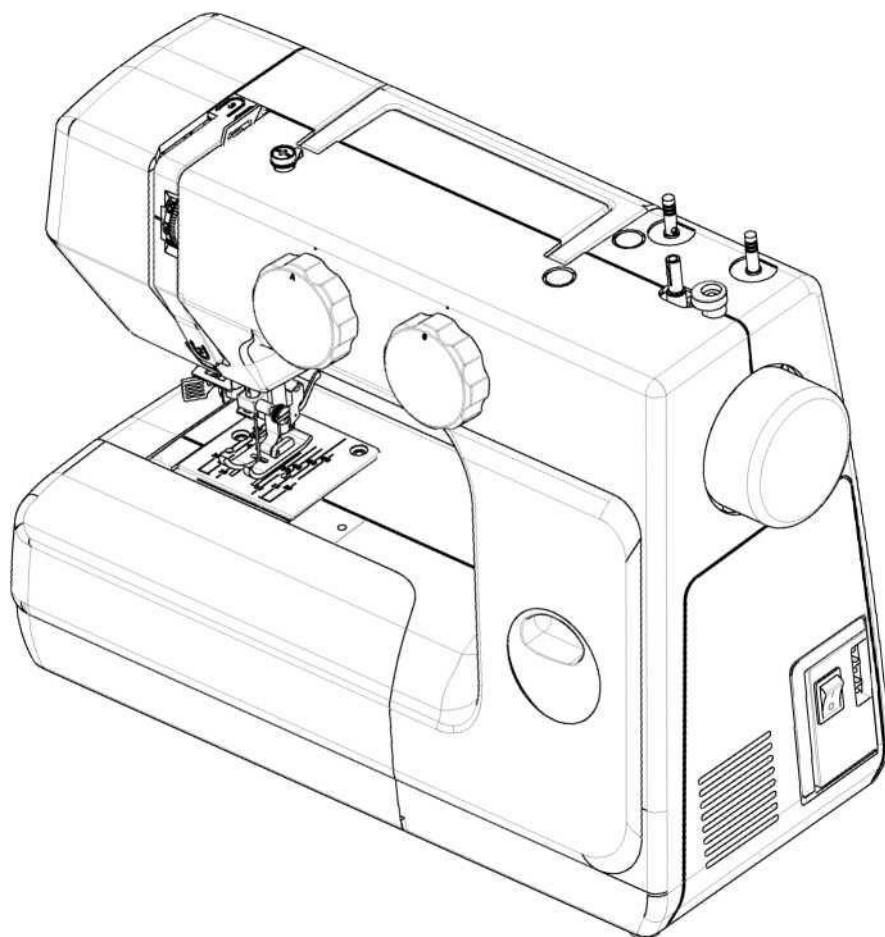


JANETE

Многофункциональная швейная машина
Модель 990
Руководство по эксплуатации



Важно: прежде чем приступить к шитью, Вы должны полностью ознакомиться с данным руководством.

Важные инструкции по технике безопасности

При использовании электроприбора следует соблюдать основные меры предосторожности: перед работой с машиной прочитайте инструкции по правильной эксплуатации машины.

ПРЕДОСТЕРЕЖЕНИЯ - для уменьшения риска поражения электрическим током:

1. Не допускайте использование данной машины не по назначению. Будьте особенно внимательны, если оборудование используется детьми или рядом с детьми.
 2. Используйте машину только для шитья, как описано в данной инструкции. Применяйте только те приспособления, которые рекомендуются изготовителем, и информация о которых содержится в данной инструкции.
 3. Не используйте машину, если у нее повреждена вилка или шнур, если она неисправна, упала или повреждена, или на нее попала вода. Обратитесь в ближайший сервисный центр или к уполномоченному дилеру для проверки, ремонта, электрической или механической регулировок.
 4. Не используйте машину, если у нее открыты какие-либо части. Держите вентиляционные отверстия машины и ножную педаль чистыми, чтобы в них не скапливался пух, пыль и остатки ткани.
 5. Не держите пальцы возле движущихся частей машины. Будьте особенно осторожны в районе работы иглы.
 6. Всегда используйте соответствующую игольную пластину.
 7. Не используйте погнутые иглы.
 8. Не тяните ткань во время шитья. Это может привести к изгибу или поломке иглы.
 9. Выключайте швейную машину ("O") при заправке и смене иглы, заправке шпульки, смене прижимной лапки и т.п.
 10. Всегда отключайте швейную машину от сети при снятии крышек, при смазке и других регулировках, предусмотренных данной инструкцией.
 11. Не пользуйтесь машиной на открытом воздухе.
 12. Не пользуйтесь машиной при распылении аэрозолей или там, где использовался кислород.
 13. Для отключения переключите все регуляторы в положение ("O"), затем выньте вилку из розетки.
 14. При отключении от сети никогда не тяните шнур. При отключении держитесь за штекер, а не за электрошнур.
 15. При наличии неисправностей у машины обязательно отключите ее от сети.
 16. Не используйте педаль, если у нее повреждена вилка или шнур, если она неисправна, упала или повреждена, или на нее попала вода. Обратитесь в ближайший сервисный центр или к уполномоченному дилеру для проверки, ремонта, электрической или механической регулировок.
 17. Не рекомендуется использовать машину лицам с ограниченными физическими возможностями.
- ВНИМАНИЕ**– Не используйте машину, если у нее повреждена вилка или шнур, если она неисправна, упала или повреждена.

СОХРАНИТЕ ЭТУ ИНСТРУКЦИЮ

Бытовая швейная машина предназначена только для домашнего использования!

Данное устройство соответствует Директиве 2014/30/EU по электромагнитной совместимости
Обратите внимание, что при утилизации этот продукт следует безопасно перерабатывать в соответствии с соответствующим национальным законодательством, касающимся электрических/электронных продуктов. Если вы сомневаетесь, обратитесь за советом к продавцу.

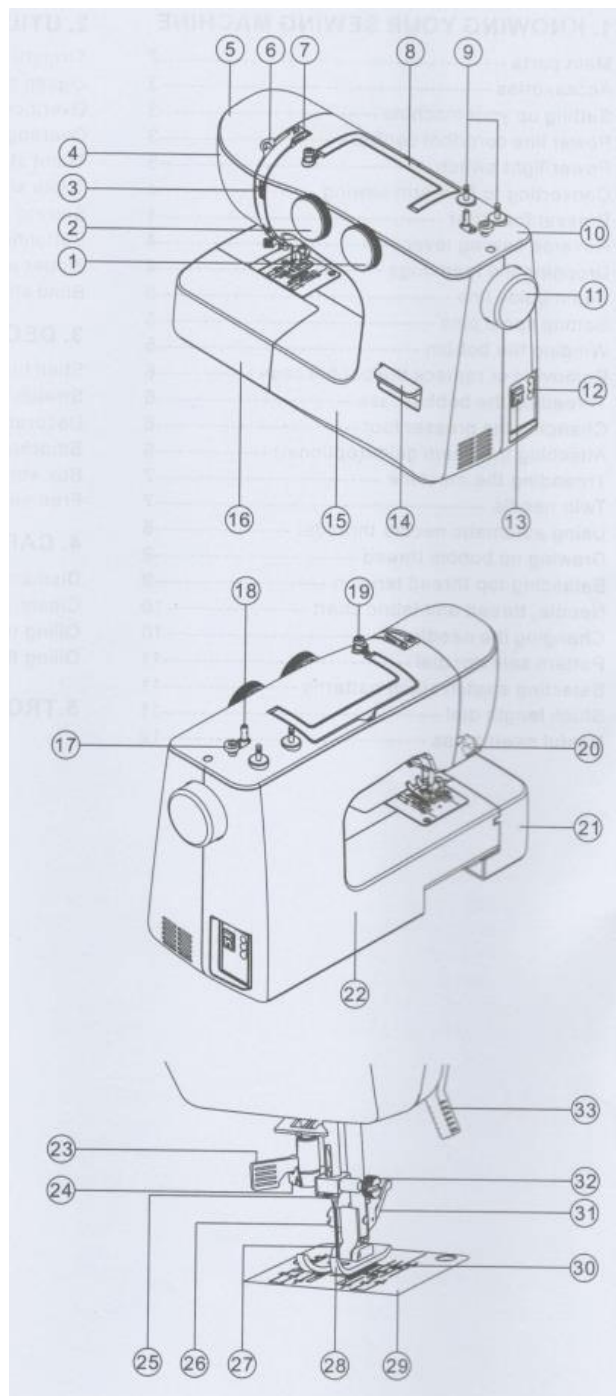
СОДЕРЖАНИЕ

1. ЗНАКОМСТВО С ВАШЕЙ ШВЕЙНОЙ МАШИНОЙ

Детали машины	3
Аксессуары	4
Настройка машины	4
Сетевой шнур/ножная педаль	4
Сеть/питание/включение света	4
Шитье со свободным рукавом	5
Рычаг подъема лапки	5
Рычаг обратного хода	5
Опускание устройства продвижения ткани	5
Направляющая	5
Настройка держателей катушек	5
Намотки шпульки	6
Снятие и установка шпульного колпачка	6
Заправка нижней нити	6
Замена прижимной лапки	6
Установка направляющей	7
Заправка верхней нити	7
Двойная игла	7
Использование нитевдевателя	8
Поднятие нижней нити на верх	8
Настройка натяжения верхней нити	9
Таблица соответствия иглы, нити, ткани	9
Замена иглы	10
Диск выбора строчек	10
Выбор трикотажных строчек	10
Диск регулировки длины строчки	10
Полезные навыки	11
2. РАБОЧИЕ СТРОЧКИ	
Прямая строчка	12
Строчка зиг-заг	12
Оверлочная строчка	12
Обработка края ткани	13
Трикотажная строчка	13
Тройная усиленная строчка	13
Пришивание пуговиц	14
Петля-полуавтомат	14
Вшивание молнии	16
Потайная строчка	16
3.ДЕКОРАТИВНЫЕ СТРОЧКИ	
Атласная строчка	17
Трикотажные строчки	17
Декоративные сатиновые строчки	17
Сборка	17
Соединяющая строчка	17
Свободный шов	17
4. ОБСЛУЖИВАНИЕ МАШИНЫ	
Снятие и установка челночного устройства	19
Чистка зубьев механизма продвижения	19
Смазка машины	19
Смазка соединительной тяги	19
5.УСТРАНЕНИЕ НЕИСПРАВНОСТЕЙ	21
Технические характеристики	22

Детали машины

1. Диск регулировки длины стежка
2. Диск выбора строчек
3. Диск регулировки натяжения нити
4. Боковой корпус машины
5. Верхний корпус
6. Рычаг поднятия нити
7. Направляющая нити
8. Ручка для переноски
9. Штифт для катушки
10. Верхняя крышка
11. Маховое колесо
12. Разъем для подключения сетевого шнура
13. Кнопка питания
14. Рычаг реверса
15. Передняя панель машины
16. Рукавная консоль (ящик хранения аксессуаров)
17. Ограничитель намотки шпульки
18. Штифт для намотки шпульки
19. Направляющая для намотки шпульки
20. Обрезчик нити
21. Рукавная консоль (ящик хранения аксессуаров)
22. Задняя панель машины
23. Нитевдеватель
24. Направляющая заправщика нити
25. Игольводитель
26. Винт фиксации прижимной лапки
27. Иглы
28. Прижимная лапка
29. Игольная пластина
30. Зубья продвижения
31. Держатель прижимной лапки
32. Винт фиксации иглы
33. Устройство подъема прижимной лапки



Аксессуары

1. Шпульки (3 шт)
2. Иглы 3 шт. + двойная игла 1 шт
3. Отвертка
4. Направляющая для выстегивания (не входит в комплект)
5. Кисточка/вспарыватель
6. Лапка для обработки петли
7. Направляющая лапки
8. Лапка для пришивания пуговиц

Лапка, которая изначально установлена на вашу машину, называется универсальной лапкой и будет использоваться для большинства операций.

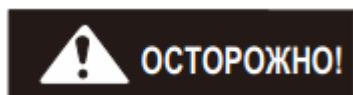
Настройка машины

Перед началом первого шитья, протрите поверхность машины и удалите лишнюю заводскую смазку с поверхности.

Сетевой шнур / ножная педаль

Перед тем, как подключить электрошнур к сети, убедитесь, что машина отключена (положение кнопки питания должно стоять на «O»), и только после подключения шнура к сети переключите кнопку на «I». Скорость шитья регулируется ножной педалью.

Внимание: Если ножная педаль не подключена, машина не будет шить

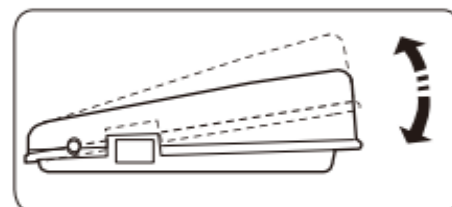
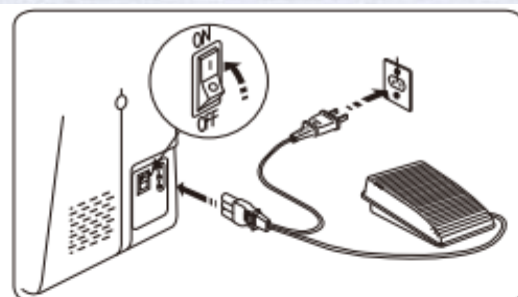
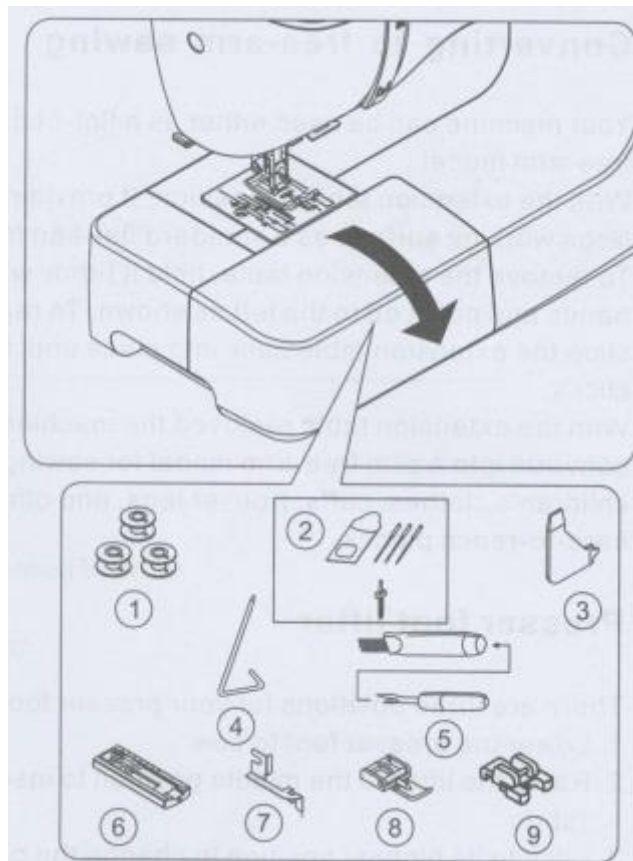


После завершения работы всегда отключайте машину от электросети

Сеть/питание/включение света

Ваша машина не будет работать, если кнопка питания отключена. Одна и та же кнопка, является кнопкой питания и кнопкой включения света.

При обслуживании машины, замене игл, лапок, смазки и чистки всегда отключайте кнопку питания и электрошнур из сети.

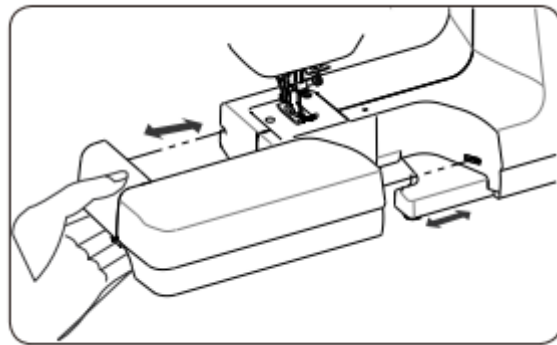


Питание
отключено "O"

Питание
включено "I"

Шитье со свободным рукавом

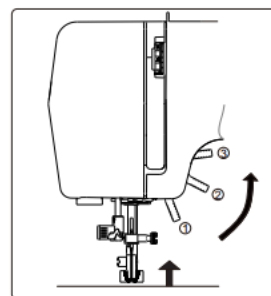
Вы можете шить на машине как в стандартном ее виде, так и со снятой рукавной панелью – свободный рукав. Свободный рукав используется для шитья детской одежды, манжет, брюк и других труднодоступных мест. В стандартном виде она обеспечивает большую рабочую поверхность. Чтобы снять приставную панель, держите ее крепко обеими руками и потяните ее влево, как показано на рисунке. Чтобы установить обратно, сдвиньте приставную панель на место до щелчка.



Рычаг подъема лапки

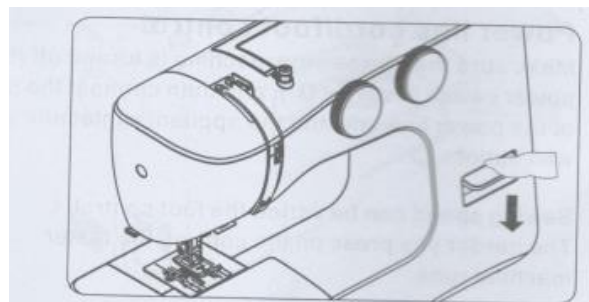
Для вашей прижимной лапки имеются три положения.

1. Опустите прижимную лапку для шитья.
2. Среднее положение, чтобы вставить или удалить ткань.
3. Самое верхнее положение, чтобы заменить прижимную лапку или удалить толстую ткань.



Рычаг обратного хода

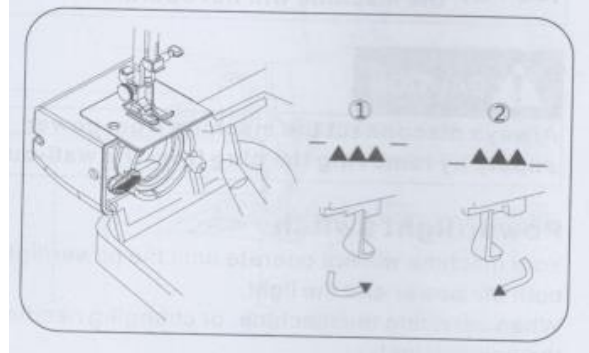
Пока вы нажимаете эту кнопку при шитье, машина будет подавать ткань назад.



Опускание устройства продвижения ткани

1. Для опускания устройства продвижения ткани, нажмите на рычаг и продвигайте в сторону, указанную стрелкой.
2. Для того чтобы поднять устройство подачи ткани, нажмите на рычаг и продвигайте в сторону, указанную стрелкой. Поворачивайте маховое колесо до тех пор пока зубчатая рейка не станет на место.

* Для обычного шитья устройство продвижения ткани должно быть всегда поднято.

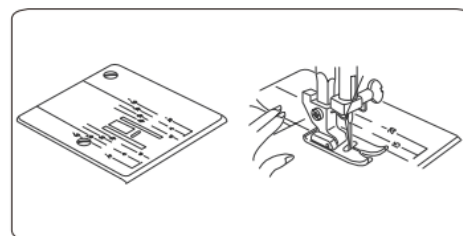


Направляющая

Номера на игольной пластине указывают расстояние между центральным расположением иглы и индикаторной линией.

Цифры спереди обозначают миллиметры.

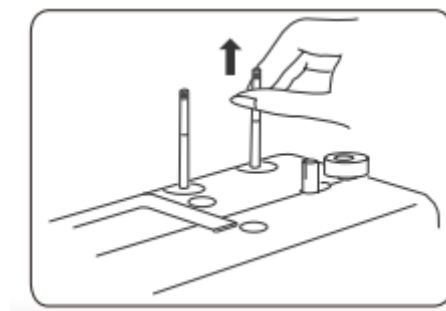
Цифры на другой стороне пластины – дюймы.



Настройка держателя катушек (штифт)

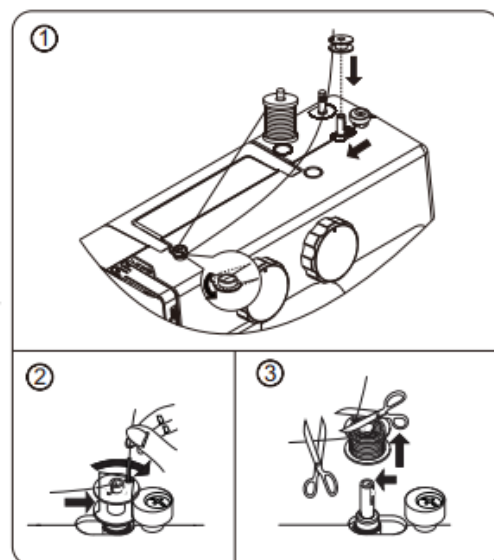
Держатель катушки (штифт) используются для удержания катушки нити, которая подается на машину.

Чтобы использоваться, потяните катушку вверх. Нажмите вниз для хранения.



Намотка шпульки

1. Установите катушку на встроенный горизонтальный штифт. Проведите нить через нитенаправители. Протяните нить между дисками натяжения по часовой стрелке. Заправьте нить как показано на рисунке и наденьте на шпindel. Вручную намотайте немного нити на шпульку по часовой стрелке.
2. Нажмите на шпульку и переведите ее вправо.
3. Придерживая конец нити, очень аккуратно нажимайте на педаль. После намотки несколько витков нити, остановите машину и обрежьте конец нити, выглядывающий из шпульки. Продолжайте намотку нити на шпульку на максимальной скорости. Шпулька перестанет вращаться, когда полностью заполнится нитью.

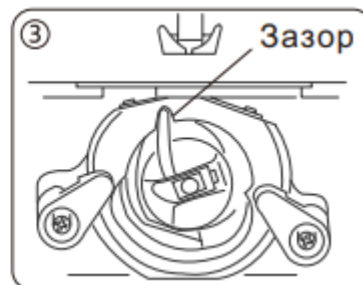
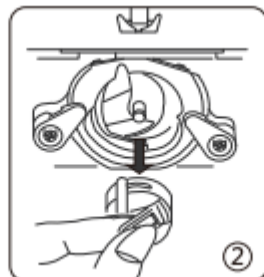
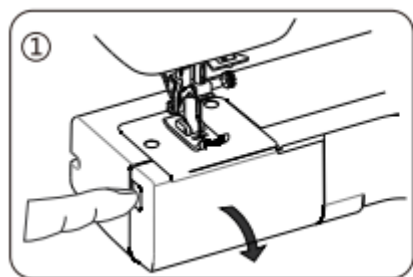


5

Снятие и установка шпульного колпачка

1. Обратитесь к странице 5, чтобы ознакомиться как снять приставную панель, далее поднимите иглу, повернув ручное колесо на себя, затем откройте крышку челнока.
2. Вытяните шпульный колпачок, удерживающий защелку.
3. При установке шпульного колпачка штырь на корпусе должен входить в зазор челночного устройства

⚠ ОСТОРОЖНО! Перед тем как осуществлять операцию, убедитесь, что машина отключена от сети.



Заправка нижней нити

1. Установите шпульку в шпульный колпачок. Убедитесь, что нить раскручивается в направлении стрелки.
2. Протяните нить через желобок на шпульном колпачке.
3. Теперь протяните нить под пружиной натяжения и вытащите ее через паз.

Внимание: Сделайте хвостик нити длиной примерно 10-12 см. Если потянуть за хвостик нити, то шпулька должна разматываться по часовой стрелке.

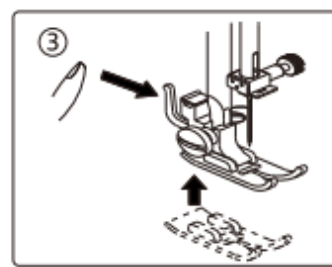
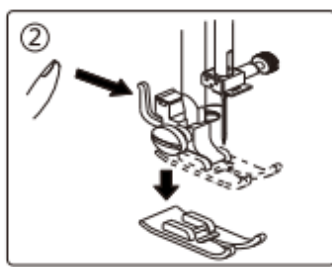
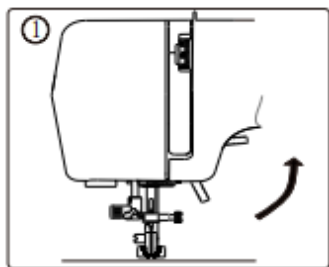


Замена прижимной лапки

1. Поверните маховое колесо на себя, чтобы поднять иглу до самого высокого положения. Поднимите прижимную лапку.
2. Нажмите рычаг на задней стороне держателя прижимной лапки. Прижимная лапка опустится.

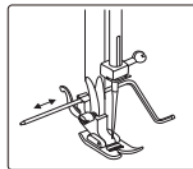
6

- Поместите прижимную лапку так, чтобы штифт на лапке находился под канавкой держателя. Опустите держатель прижимной лапки, чтобы зафиксировать лапку.



Установка направляющей (опция)

Прикрепите направляющую шва в гнезде, как показано на рисунке.



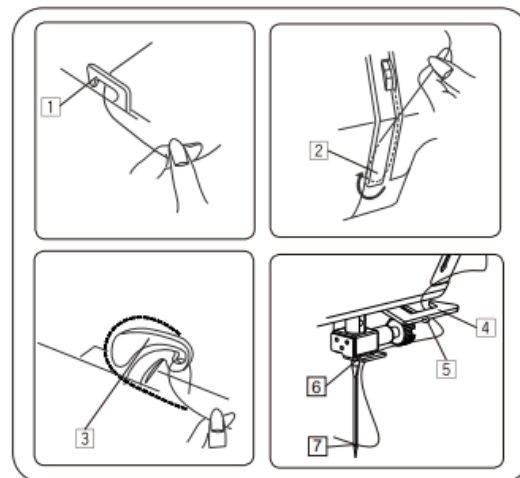
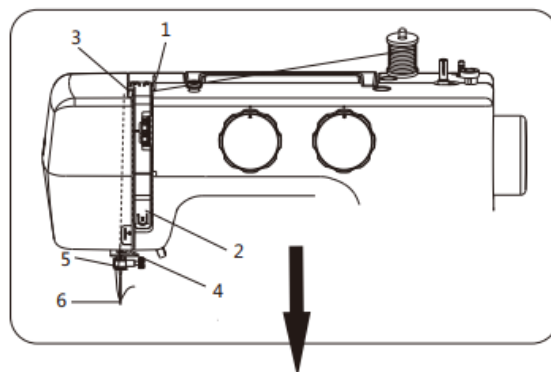
Заправка верхней нити

Поднимите рычаг захвата до самого верхнего положения, повернув маховое колесо к себе. Поднимите прижимную лапку.

Поместите катушку на штифт катушки, как показано на рисунке, с нитью, идущей с задней стороны катушки.

- Направьте нить в направляющую нити, используя обе руки.
- Протяните нить вниз в зону натяжения и вокруг держателя пружины.
- Протяните нитку вверх и через рычаг захвата справа налево.
- Затем вытяните нитку вниз и вставьте ее в нижнюю направляющую нити.
- Не блокируйте нить в двойной пружине.
- Протяните нить вниз и вставьте ее в направляющую нити.
- Заправьте нить в ушко иглы спереди назад.

Примечание: отрежьте конец нити острыми ножницами.

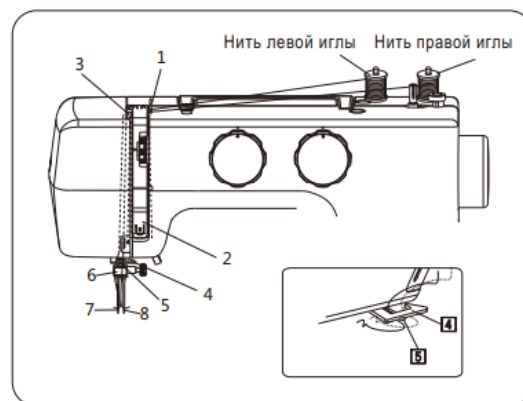


Двойная игла

Как заправить двойную иглу:

- Заправьте левую иглу обычным способом, как описано выше с 1-го шага по 5-ый шаг, затем закрепите нить в игловодителе в точке 5 на правом рисунке. Протяните нить вниз и вставьте ее в направляющую нити игловодителя 6. Вставьте нитку в левое ушко иглы спереди назад.
- Заправьте правую иглу обычным способом, как описано выше с 1-го по 9-ый шаг.

Примечание: Обязательно сначала заправьте левую иглу, и только потом приступайте к заправке правой иглы.

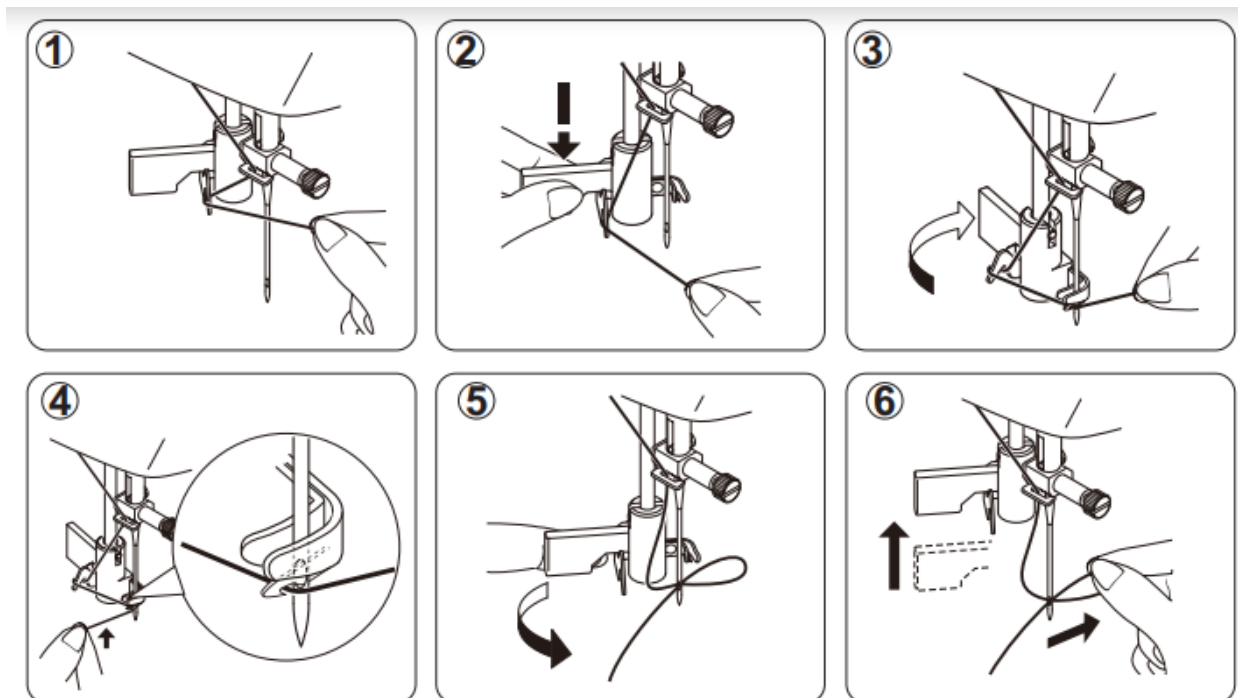


Использование автоматического заправщика нити

Поднимите иглу в самое верхнее положение, повернув маховое колесо к себе.

1. Зацепите нити крючком, как показано на рисунке.
2. Потяните вниз рычаг, удерживая конец нити.
3. Поверните рычаг от себя.
4. Направьте нить к крючку и потяните нить вверх.
5. Верните рычаг, и игла будет заправлена автоматически.
6. Отпустите рычаг и вытяните нитку.

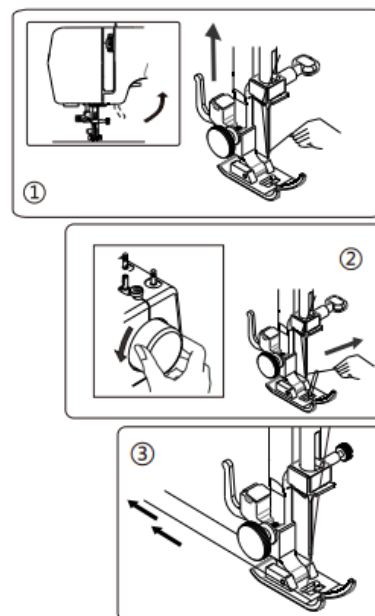
Примечание: Для удобной заправки нити рекомендуется выбрать прямую строчку при использовании нитевдевателя



Примечание: Использовать автоматический заправщик нити можно только для одинарной иглы.

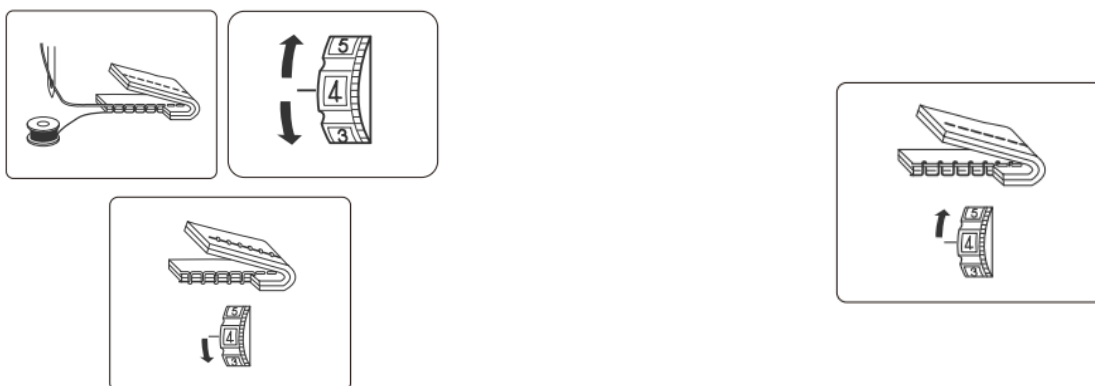
Поднятие нижней нити на верх

1. Поднимите прижимную лапку и слегка удерживайте игольную нить левой рукой.
2. Поверните медленно маховое колесо к себе правой рукой, пока игла не опустится, и продолжайте поворачивать маховое колесо до тех пор, пока рычаг захвата не окажется на самом высоком уровне. Слегка вытяните нить таким образом, чтобы образовалась петля.
3. Вытяните 15 см (6 дюймов) нити от игольной пластины назад и протяните ее под прижимную лапку.



Настройка натяжения верхней нити

Верхняя нить и нить шпульки должны пересекаться в центре двух слоев ткани в прямых швах. Установите необходимое число на регуляторе натяжения нити.



Чтобы увеличить натяжение нити, переместите диск на большее значение.

Чтобы уменьшить натяжение нити, переместите диск на меньшее значение.

Примечание:

Чтобы получить качественную строчку зиг-заг, натяжение верхней нити должно быть немного слабее, чем натяжение нити шпульки.

Это означает, что верхняя нить должна слегка появляться на изнаночной стороне ткани, но нижняя нить не должна появляться на верхней стороне ткани.

Таблица соответствия иглы, нити, ткани.

Ваша ткань определит выбор иглы и нитки. Следующая таблица представляет собой практическое руководство по выбору игл и нитей.

Всегда обращайтесь к нему перед новым проектом по шитью. И обязательно используйте тот же размер и тип нити в шпулке, что и на верхней катушке.

ТИП	ТКАНЬ	НИТЬ	РАЗМЕР ИГЛЫ
Легкие ткани	тонкий хлопок, вуаль, саржа, шелк, муслин, органди, х/б трикотаж, джерси, креп, полиэстер, рубашечные и блузочные ткани.	Тонкий шелковая нить, Тонкая хлопковая нить, тонкая синтетическая нить, полиэстер.	9 или 11
Средние ткани	хлопок, сатин, кеттльклот, парусина, двойной трикотаж, тонкая шерсть.	50 Шелк, 50 ~ 80 Хлопок, 50 ~ 60 Синтетический хлопок, 50 ~ 60 Полиэстер.	11 или 14
Тяжелые ткани	шерсть, толстый брезент, стеганая ткань, джинсовая ткань, портьерная ткань.	50 Шелк, 40~50 Хлопок, 40~50 Синтетическая нить, 40~50 Хлопок толстая нить Полиэстер.	14 или 16



ВНИМАНИЕ!

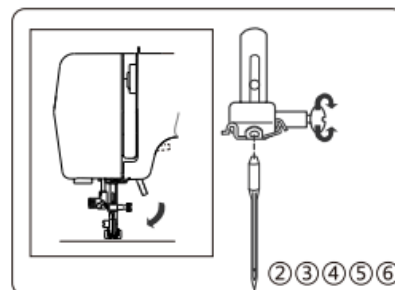
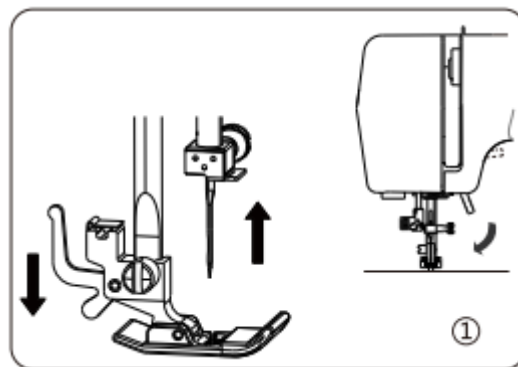
Всегда отсоединяйте аппарат от источника питания, вынимая вилку из розетки.

Замена иглы

1. Потяните иглу, повернув маховое колесо на себя и опустите прижимную лапку. *
2. Поверните винт иглодержателя на себя (против часовой стрелки), чтобы ослабить иглу.
3. Извлеките иглу из зажима.
4. Вставьте новую иглу в игольный зажим плоской стороной от вас.
5. При установке иглы в зажим, надавите на нее до упора.
6. Туго затяните винт по часовой стрелке с помощью отвертки.

ПРИМЕЧАНИЕ: Не затягивайте винт слишком туго.

Полезный совет: размещение лоскутка ткани под прижимной лапкой перед заменой иглы предотвращает падение иглы в отверстие в игольной пластине. Старайтесь чаще проверять рабочие иглы. Не используйте зазубренные или тупые и иглы с погнутыми концами.



Диск выбора строчек

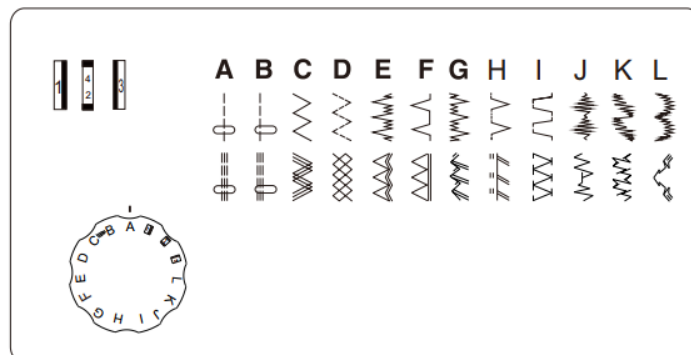
Поднимите иглу над тканью и установите необходимую строчку под указателем, поворачивая диск выбора строчек.

Выбор трикотажных строчек

При работе с трикотажными строчками, установите шкалу длины стежка в положение «SS».

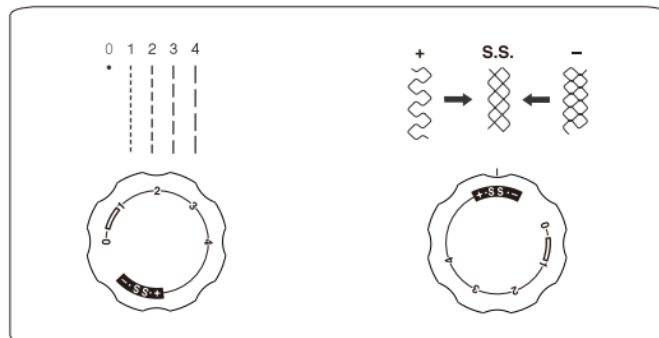
Когда подача вперед и назад становится неуравновешенной в зависимости от типа ткани, исправьте следующим образом.

Когда строчки сжимаются, исправьте их, повернув диск в сторону «+». Когда рисунки вытягиваются, исправьте данную ситуацию, повернув диск в сторону «-».



Диск регулировки длины строчки

Чем больше число, тем длиннее длина стежка. Вы можете выбрать подходящую длину стежка для большинства тканей.



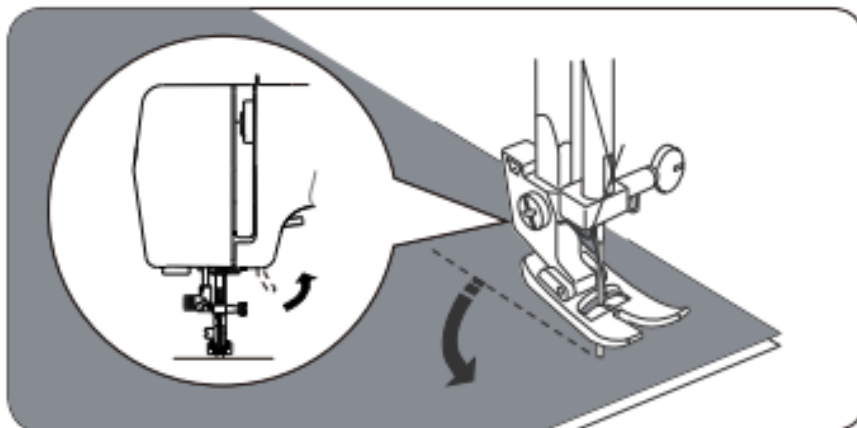
Полезные навыки

Ниже описаны различные способы достижения хороших результатов шитья.

Обратитесь к этим советам при шитье.

1. Пробное шитье.

Используйте различную ширину и длину стежка для пробного шитья. Когда Вы закончите, выберите оптимальную ширину и длину строчки для правильного шитья. Для пробного шитья используйте кусок ткани и нитки, которые являются такими же, как те, которые используются для вашего проекта, и проверьте натяжение нити и длину, и ширину стежка. Поскольку результаты различаются, в зависимости от типа сшивания и количества сшитых слоев ткани, выполните пробное шитье в тех же условиях, которые будут использоваться с Вашим проектом.



2. Изменение направления шитья.

Остановите машину и поверните ручное колесо к себе, чтобы вытащить иглу в ткань. Поднимите прижимную лапку. Поверните ткань вокруг иглы, чтобы изменить направление шитья по желанию. Опустите прижимную лапку и продолжайте шить.

3. Шитье по кривой.

- 1) Остановите машину, а затем слегка измените направление шитья, чтобы сшить по кривой.
- 2) При шитье вдоль кривой при использовании зазгагообразной строчки, выберите более короткую длину, чтобы получить более тонкую строчку.

4. Шитье плотных тканей.

Если ткань не помещается под лапкой:

Поднимите прижимную лапку еще выше, чтобы прижать прижимную лапку к самому высокому положению. Затем подайте ткань под прижимную лапку (см. стр 4)

5. Шитье эластичных тканей

Используйте иглу с круглым наконечником и большую длину стежка. При необходимости добавьте один слой подкладки под ткань для лучшего шитья.

6. Шитье тонких тканей или шелка.

При шитье тонкой ткани или шелка стежка может отклоняться от правильного направления или ткань может продвигаться несоответствующим образом. Если это так, добавьте один слой подкладки под ткань для лучшего шитья.

7. Шитье стрейчевых тканей.

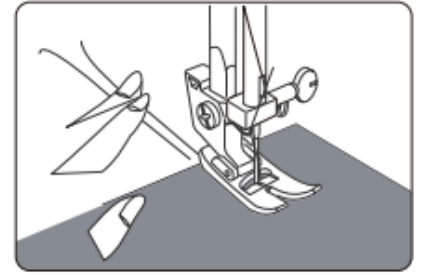
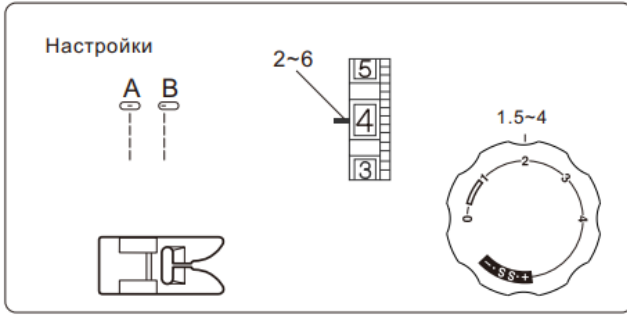
Сначала обметайте кусочки ткани вместе, а затем сшивайте, не растягивая ткань.

8. Шитье с рукавной консолью

При шитье кругловязанных изделий, таких как рукава, штанины брюк, используйте рукавную консоль.

РАБОЧИЕ СТРОЧКИ

Прямая строчка



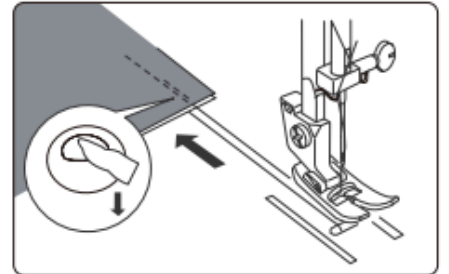
Поднимите прижимную лапку и поместите ткань рядом с направляющей строчкой, изображенной на игольной пластине.

Опустите иглу в ткань.

Опустите прижимную лапку и протяните нить назад.

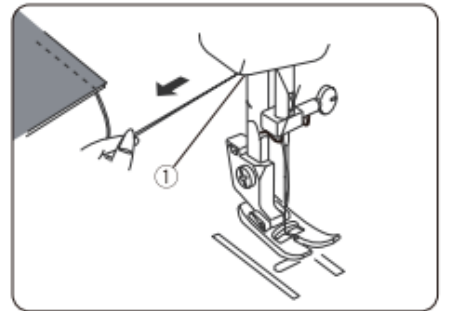
Нажмите на педаль.

Осторожно направляйте ткань вдоль направляющей линии, позволяя ткани протягиваться самой.



Для закрепления концов швов нажмите кнопку обратного стежка и выполните несколько обратных стежков.

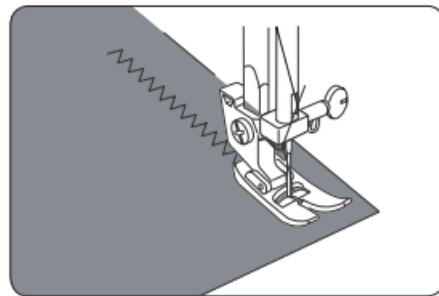
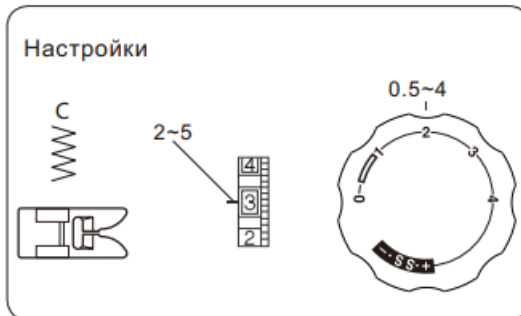
Поднимите прижимную лапку и удалите ткань, отведя нитки назад.



Отрежьте нити на надлежащую длину для начала шитья следующего шва.

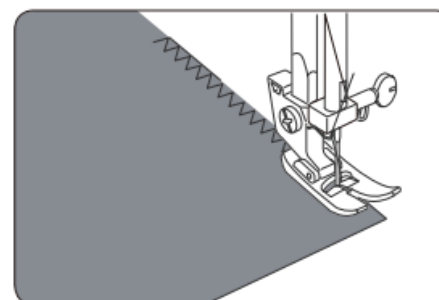
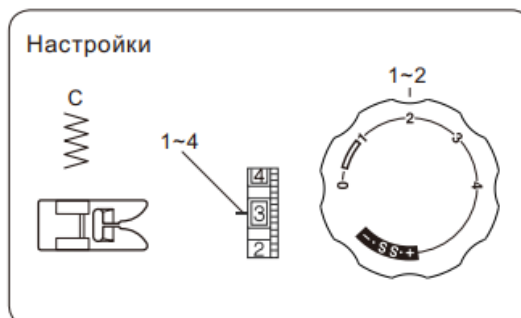
Строчка зиг-заг

Простая строчка зиг-заг широко используется как для соединения тканей, обработке на оверлоке, а также для пришивания пуговиц.



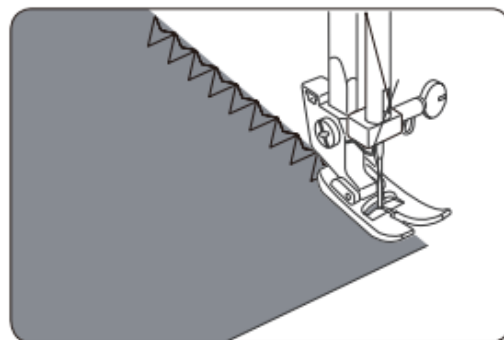
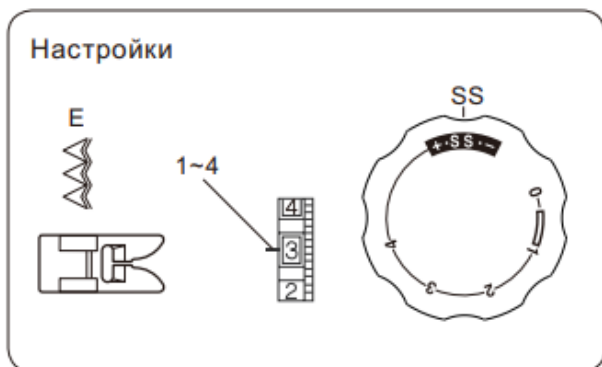
Оверлочная строчка

Используется для обработки края ткани, чтобы предотвратить ее расхождение.



Строчка для обработки края ткани

Обработка края ткани будет наиболее успешной, когда стежки зиг-заг с правого края немного выходят за край ткани.

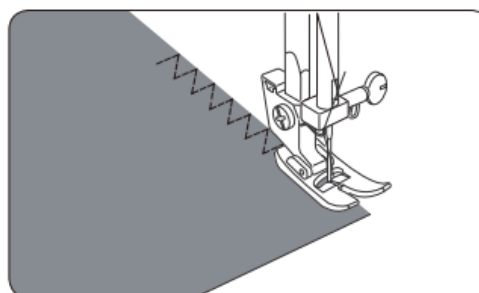
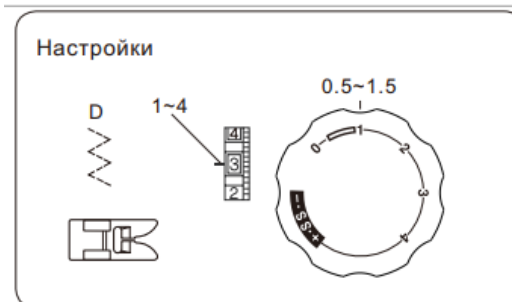


14

Трикотажная строчка

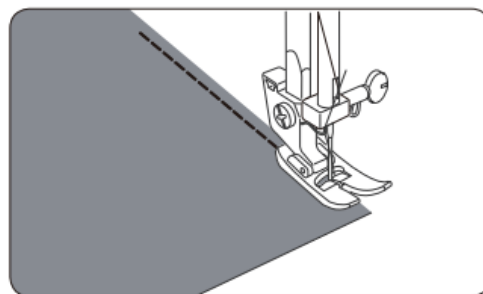
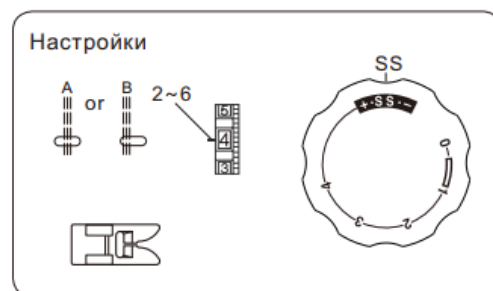
Поместите ткань под прижимную лапку таким образом, чтобы край был слегка расположен справа от прижимной лапки.

Направляйте таким образом, чтобы стежки справа попадали на край ткани.

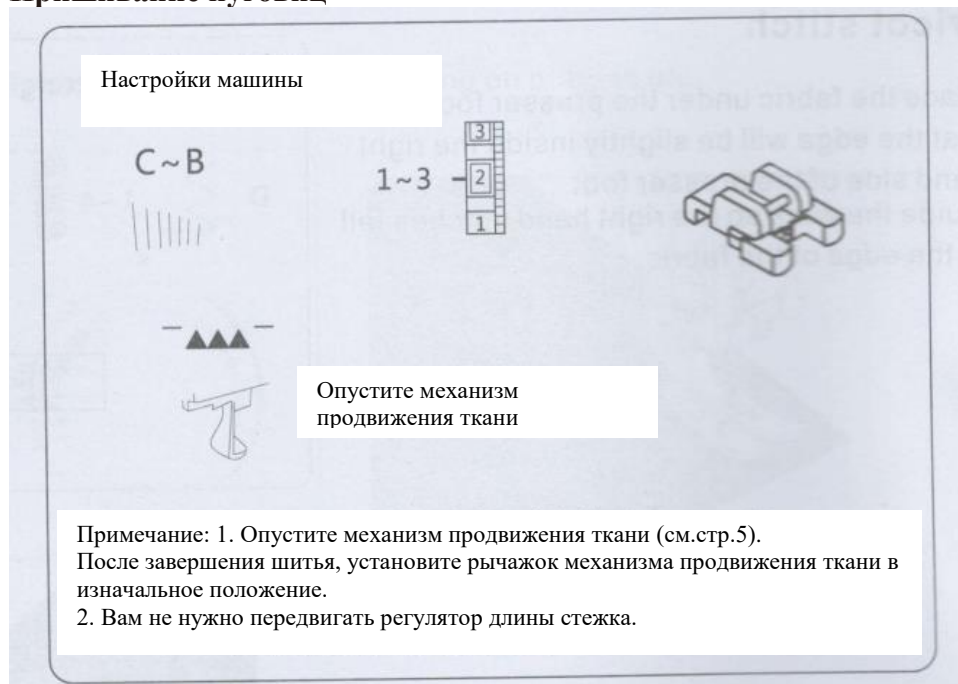


Тройная усиленная строчка

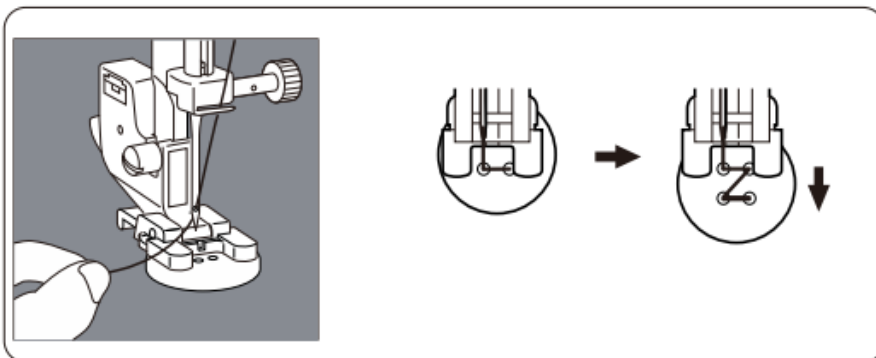
Шов прошивается двумя стежками вперед, и одним назад, образуя при этом шов, который сложно будет разорвать. Изделие должно быть наметано для подгонки перед сшиванием.



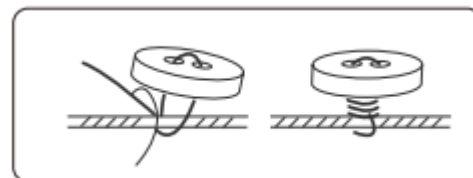
Пришивание пуговиц



Поместите ткань и пуговицу под прижимную лапку. Опустите прижимную лапку. Поверните маховик, чтобы убедиться, что игла легко входит в левое и правое отверстие пуговицы. При необходимости, отрегулируйте ширину. Осуществите 10 стежков.

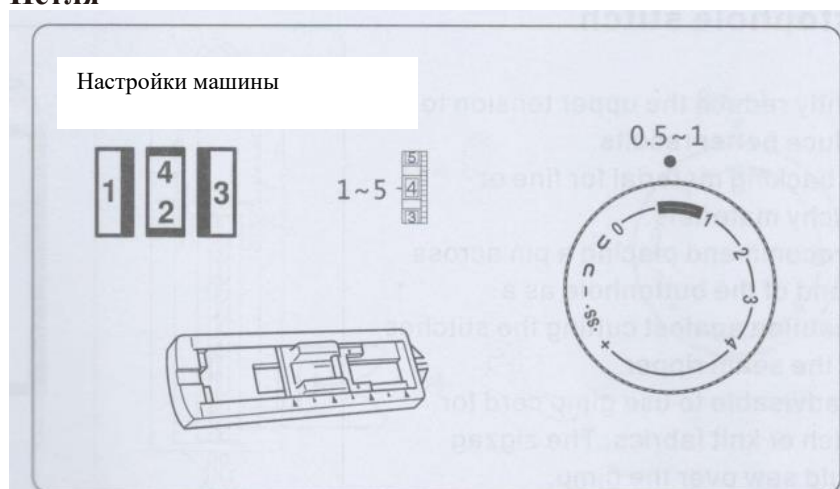


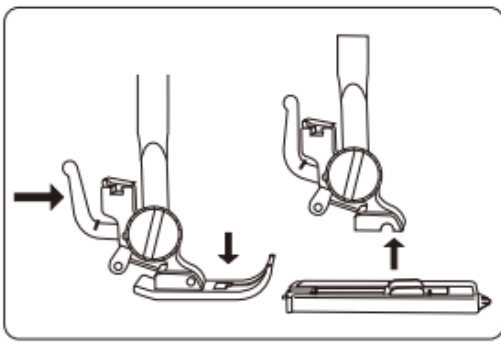
При пришивании пуговиц с четырьмя отверстиями, сначала прошивайте два отверстия, наиболее близкие к вам. Затем сдвиньте пуговицу так, чтобы игла проходила в два отверстия к задней части швейной машины, а затем сшивала их одинаково.



Чтобы зафиксировать нить, отрежьте верхнюю нить с запасом 25 см, обмотайте ее вокруг нити между пуговицей и тканью, а затем плотно закрепите ее.

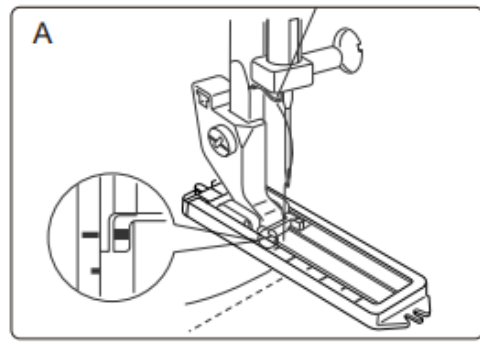
Петля




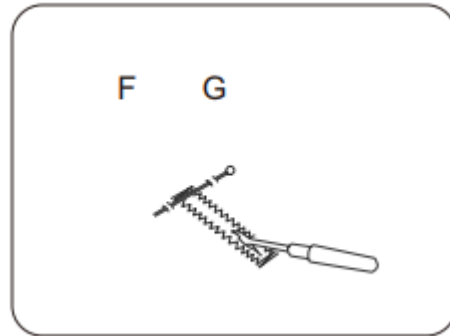
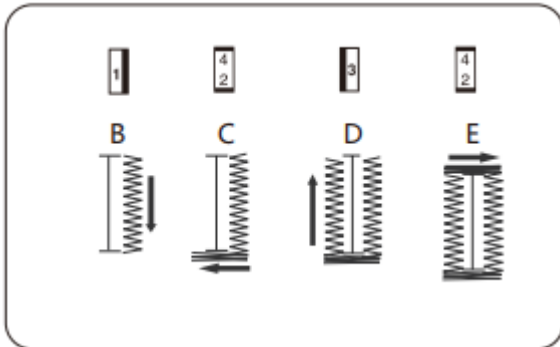


Замените лапку.

- * Перед тем, как обметать петли на одежде, попрактикуйтесь на образце.
- * Используйте подложку на эластичных тканях.




A. Выберите , затем протяните обе нити слева под лапкой. Подложите ткань под лапку.



B. Опустите иглу в начальной точке, затем опустите лапку. Прошейте необходимую длину на левой стороне петли и остановите машинку.

C. С помощью маховика поднимите иглу максимально высоко, затем выберите .

D. Поднимите иглу в ее верхнее положение и выберите , прошейте правую сторону петли (То же расстояние, что и с левой стороны), остановите машинку.

E. Поднимите иглу и выберите , и осуществите пять закрепков.

F. Поднимите прижимную лапку и вытяните ткань, отрежьте верхнюю нить и нить шпульки, оставив около 10 см нити, и закрепите ее на обратной стороне ткани.

G. С помощью впарывателя прорежьте отверстие посередине петли.

Петельная строчка

Советы:

Слегка отрегулируйте верхнее натяжение, чтобы добиться лучших результатов. Используйте материал подложки для тонких или эластичных материалов. Мы рекомендуем поместить шнур или толстую нить в конец петли.

Целесообразно использовать шнур для эластичных или трикотажных тканей. Стежок зиг-заг должен выходить за пределы шнура. Линии на петле можно использовать, как направляющие при прошивании нескольких петель.

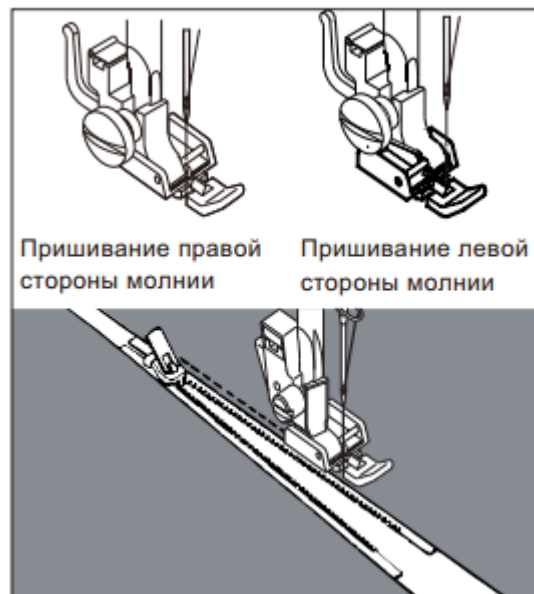
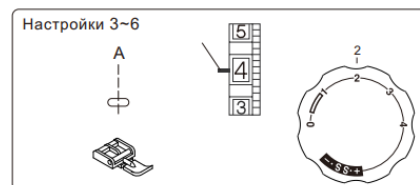
1. Поднимите прижимную лапку, потяните шнур зажимного винта и опустите выступающую часть на задней стороне лапки.
2. Протяните шнур под лапкой.
3. прикрепите шнур к выступающей точке перед лапкой.
4. Поверните иглу в исходное положение на ткани, опустите прижимную лапку.
5. Прошейте петлю в соответствии с инструкциями на стр. 17.
6. Потяните шнур прямо.
7. Отрежьте шнур.

Вшивание молнии

Прикрепите лапку для молнии.

При шитье правой стороны молнии прикрепите лапку для молнии как показано на рисунке справа.

При шитье левой стороны молнии прикрепите лапку молнии, как показано на рисунке справа.



Полезный совет:

Убедитесь, что игла не касается зубьев молнии. В противном случае это приведет к поломке иглы или даже к травме.

18

Потайная строчка

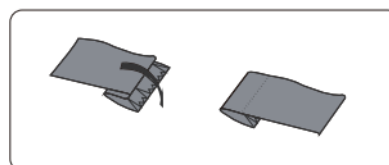
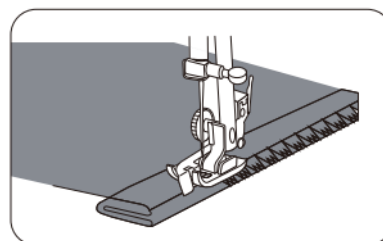
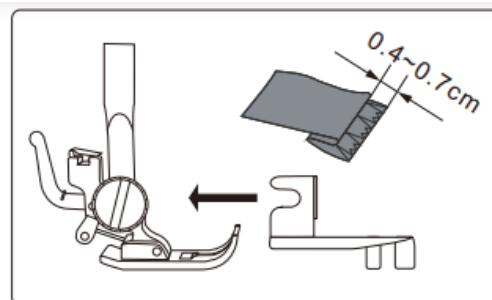
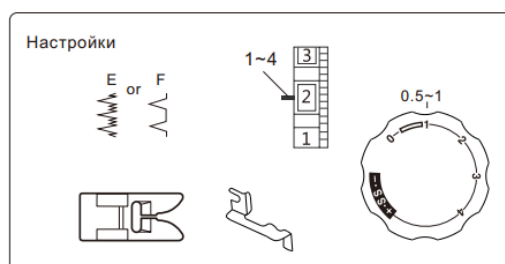
Сложите ткань, как показано на рисунке.

Опустите прижимную лапку, затем ослабьте винт держателя лапки, чтобы поместить направляющую обметки между винтом и хвостовиком держателя лапки. Затяните винт, убедившись, что стенка направляющей обметки установлена посередине выступов прижимной лапки.

Поднимите прижимную лапку и поместите ткань под лапку так, чтобы складка находилась напротив стенки направляющей обметки.

Опустите лапку, затем медленно сшейте для осуществления лучшего контроля, чтобы зигзагообразные стежки захватывали сгиб ткани. Во время шитья убедитесь, что сгиб ткани проходит вдоль стенки направляющей.

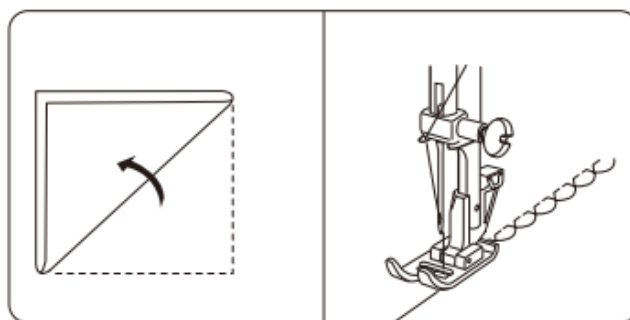
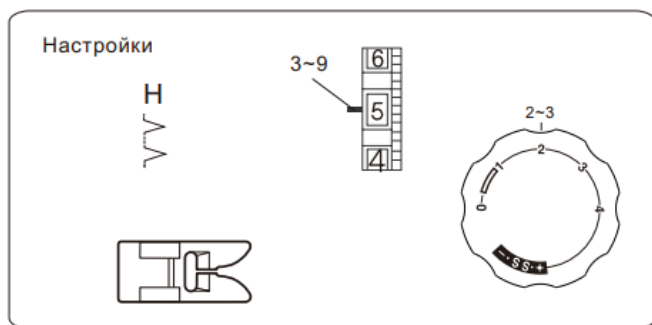
Расправьте ткань, чтобы правая сторона смотрела вверх



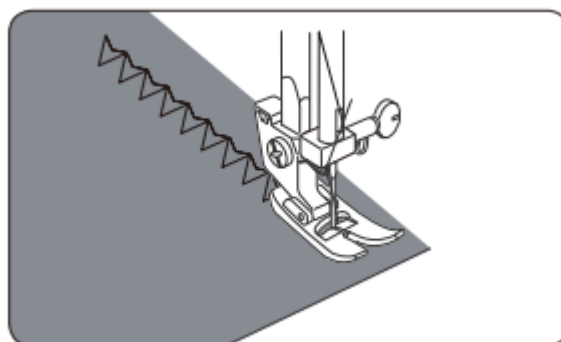
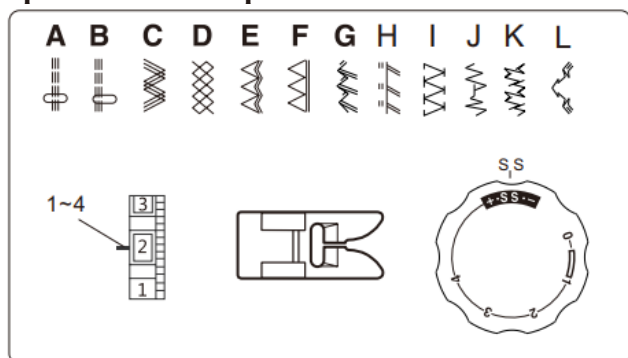
ДЕКОРАТИВНЫЕ СТРОЧКИ

Атласная строчка

Поместите сложенный край вдоль прорези лапки. Игла должна выходить за край, образуя складку.



Трикотажные строчки

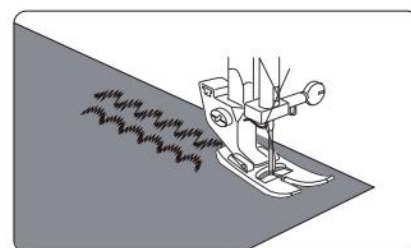
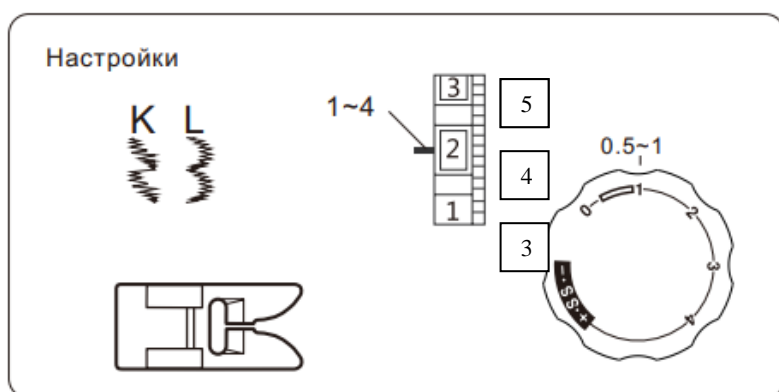


Чтобы сбалансировать натяжение нити для определенного типа ткани, поверните диск регулировки следующим образом:

Когда наблюдается стягивание, поверните диск регулировки в сторону «+».

Когда наблюдаются ролпуски, поверните диск регулировки в сторону «-».

Декоративная строчка для вышивания гладью



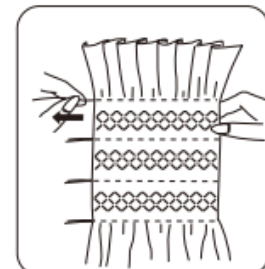
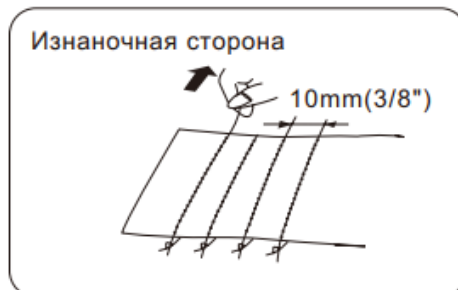
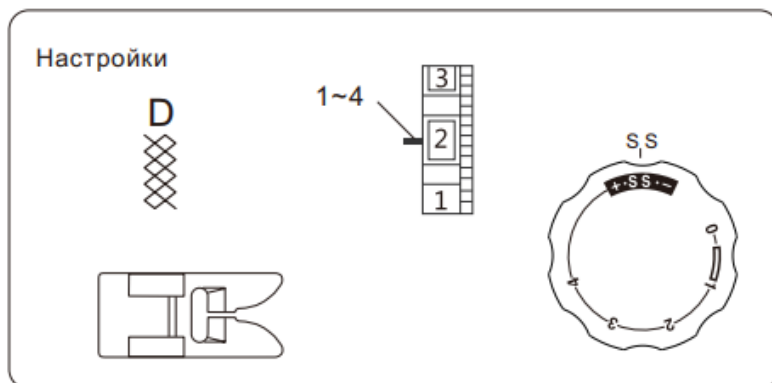
Прошейте несколько стежков и отрегулируйте натяжение нити, чтобы верхняя нить появлялась на обратной стороне ткани.

Для достижения наилучших результатов проверьте строчку на отдельном лоскутке ткани.

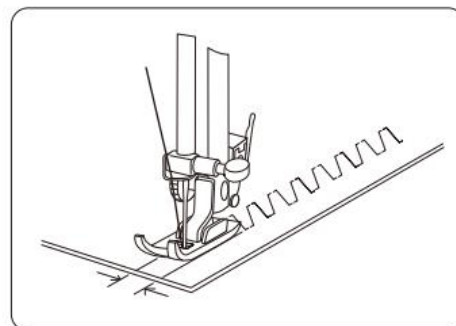
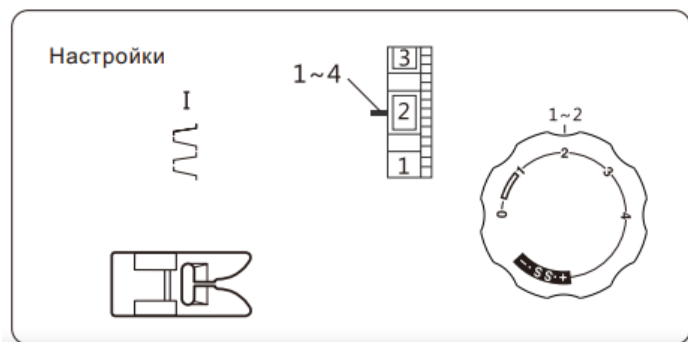
Сборка

При длине стежка «4» прошивайте прямую строчку, с интервалом между линиями 10 мм (3/8"). Не затягивайте нитки вдоль одного края, потяните нижнюю нить шпульки и равномерно распределите сборки. Закрепите нить на другом конце. Вытяните сборные швы.

Примечание: Ослабьте натяжение верхней нити, чтобы результат сборки был лучше.



Соединительная строчка

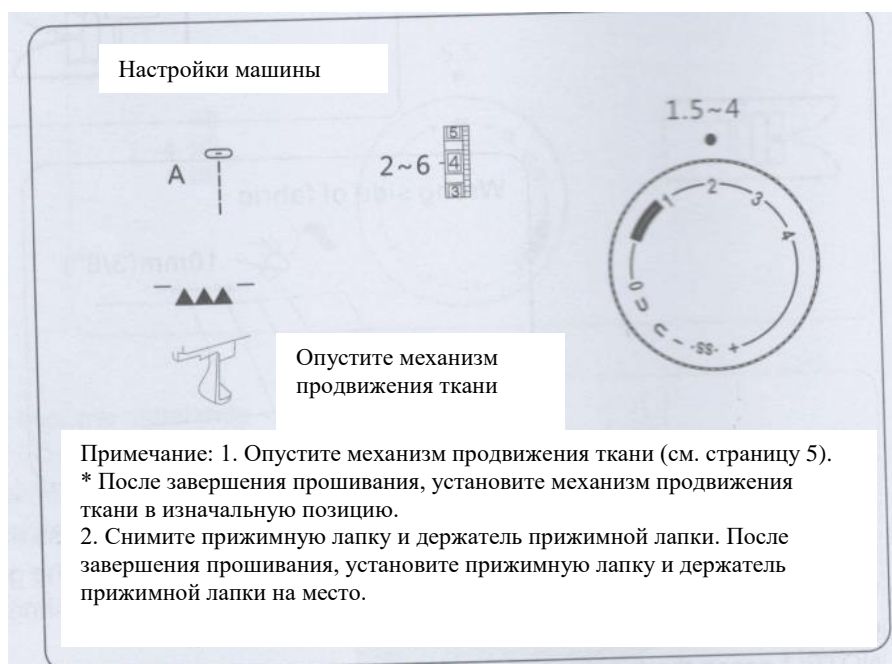


Используйте данную строчку, чтобы соединять тяжелые ткани.

Наложите два необработанных края друг к другу и используйте этот шов, чтобы соединить их.

Свободный шов

Вы можете шить в выбранном вами стиле.



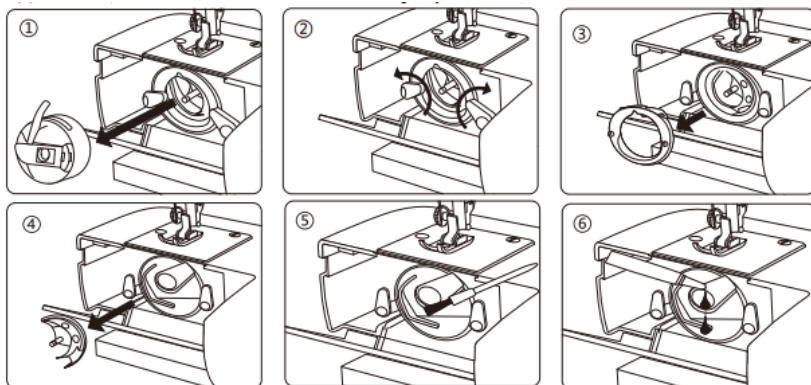
Обслуживание машины

Снятие и установка челночного устройства

Для того чтобы смазать челночное устройство, необходимо его снять

Поднимите иглу до самого высокого положения и откройте крышку челнока.

1. Откройте защелку корпуса шпульки и выньте ее из машины.
2. Отодвиньте держатели челночного устройства.
3. Вытяните крышку челночного устройства.
4. Вытяните челночное устройство
5. Прочистите с помощью кисточки или сухой мягкой тканью область челночного устройства.
6. Перед установкой челночного устройства, смажьте его область, используя несколько капель высококачественного швейного машинного масла.

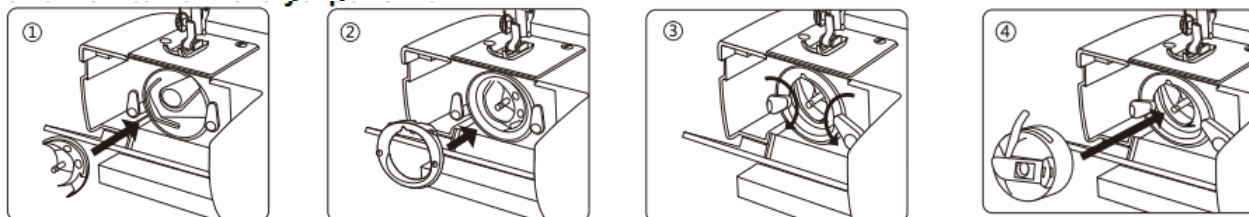


Примечание: Используйте масло экономно, поскольку обильная смазка может привести к просачиванию на ткань.

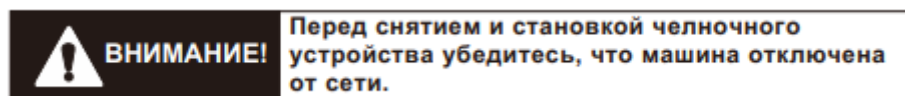
Обратите внимание:

1. Используйте масло экономно, поскольку чрезмерное смазывание приведет к просачиванию масла на ткань.
2. Если машина не работает плавно из-за длительного простоя, нанесите несколько капель масла в точку смазки и быстро поверните машинку на 1 минуту.
3. Когда машина работает 4-8 часов или возникает неестественный шум, нанесите 2-3 капли масла в точку смазки.

Установка челночного устройства



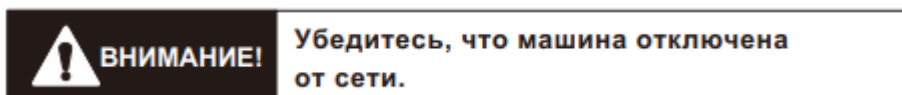
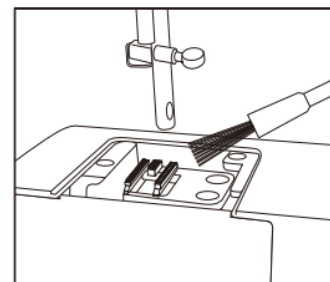
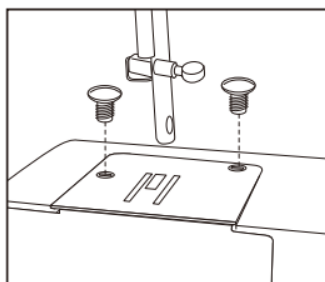
1. Удерживайте челнок за центральный штифт и аккуратно вставьте его в челночное устройство.
2. Установите крышку челнока, убедившись, что нижний штифт вставляется в выемку.
3. Установите держатели крышки челнока посредством поворота держателей в соответствующую позицию.
4. Вставьте шпульный колпачок



Обслуживание машины

Чистка зубьев механизма продвижения

Снимите иглу и прижимную лапку. Открутите установочные винты игольной пластины и снимите ее. С помощью щетки очистите зубья от пыли и остатков нити и волокон ткани. Установите игольную пластину обратно.



Смазка машины

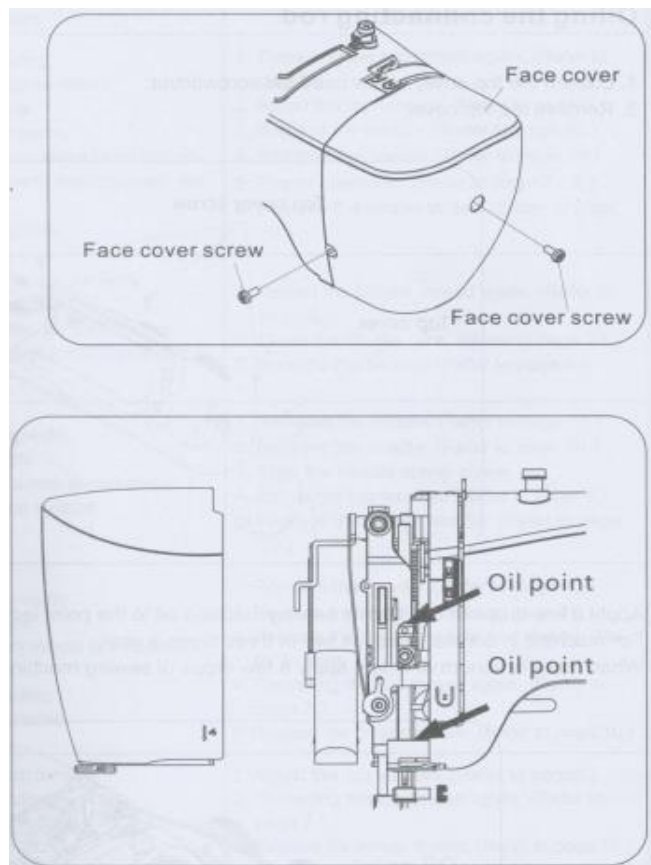
1. Ослабьте винт передней панели и снимите ее с левой стороны.
2. Смажьте точки, показанные стрелками на рисунке справа.

Нанесите несколько капель высококачественного швейного машинного масла в точки, обозначенные стрелками на рисунке справа.

Для машины в постоянном использовании необходимо смазывать два или три раза в год.

В случае если машина не работает плавно из-за постоянного простоя в течение некоторого времени, нанесите несколько капель масла в точку смазки и запустите машину на минуту.

Перед смазыванием протрите точки смазки.



ВНИМАНИЕ!

Убедитесь, что машина отключена от сети.

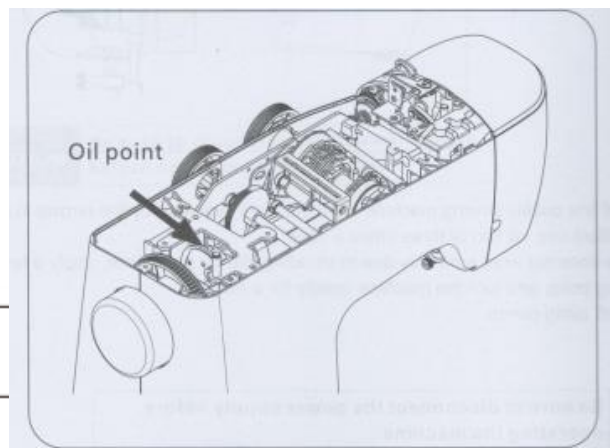
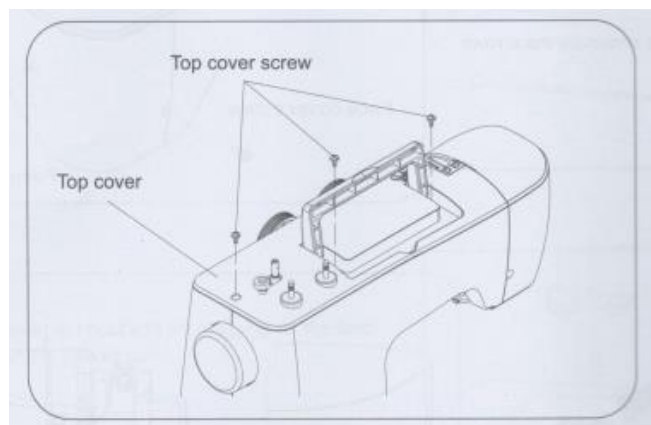
Смазка соединительной тяги

1. Открутите винты верхней крышки посредством отвертки.
2. Снимите крышку

Нанесите несколько капель высококачественного машинного масла в точки, указанные стрелкой на рисунке.

Машины, находящиеся в постоянной работе смазываются два или три раза в год.

В случае ненормального шума, нанесите несколько капель масла в точках смазки.




ВНИМАНИЕ!

Убедитесь, что машина отключена от сети.

Проблема	Возможная причина	Решение
Обрыв верхней нити	<ol style="list-style-type: none"> 1. Неверная заправка верхней нити. 2. Сильное натяжение верхней нити. 3. Тупая или погнутая игла. 4. Неправильно установлена игла. 5. Неправильное расположение верхней и нижней нитей под лапкой. 6. Подобрана неверный номер нити к используемой ткани 	<ol style="list-style-type: none"> 1. Заправьте нить правильно. (см. стр.7.) 2. Отрегулируйте натяжение. (см. стр. 9.) 3. Замените иглу. (см. стр. 10.) 4. Установите иглу правильно. (см. стр. 10.) 5. Расположите ните правильно. (см. стр. 7, 9.) 6. Заправьте необходимую нить, согласно соотношению нить-ткань. (см. стр.10.)
Обрыв шпульной нити	<ol style="list-style-type: none"> 1. Шпульная нить неправильно заправлена. 2. Остатки ткани скопились в челночном устройстве. 3. Шпулька повреждена и не может правильно вращаться. 	<ol style="list-style-type: none"> 1. Правильно заправьте шпульную нить. (см. стр. 9.) 2. Почистите челночное устр-во. (см. стр. 23.) 3. Замените шпульку. (см. стр. 6.)
Игла ломается	<ol style="list-style-type: none"> 1. Неправильно установлена игла. 2. Тупая или погнутая игла. 3. Ослаблен винт крепления иглы. 4. Сильное натяжение верхней нити. 5. Игла подобрана неправильно. 	<ol style="list-style-type: none"> 1. Установите иглу правильно. (см. стр. 10.) 2. Замените иглу. (см. стр. 10.) 3. Затяните винт крепления. 4. Отрегулируйте верхнее натяжение. (см. стр. 9.) 5. Установите подходящую иглу. (см. стр.10.)
Пропуск стежков	<ol style="list-style-type: none"> 1. Неправильно установлена игла. 2. Тупая или погнутая игла. 3. Неправильно подобраны игла или нить для выбранной ткани. 4. Неверная заправка верхней нити. 5. Игла слабо зафиксирована. 	<ol style="list-style-type: none"> 1. Установите иглу правильно. (см. стр. 10.) 2. Установите иглу правильно. (см. стр. 10.) 3. Установите подходящую иглу. (см. стр. 10.) 4. Заправьте верхнюю нить правильно. (см. стр. 7.) 5. Установите подходящую иглу. (см. стр. 10.)
Неровные стежки	<ol style="list-style-type: none"> 1. Сильное натяжение верхней нити. 2. Неверная заправка верхней нити. 3. Подобрана слишком толстая нить. 	<ol style="list-style-type: none"> 1. Отрегулируйте верхнее натяжение. (см. стр. 9.) 2. Заправьте верхнюю нить правильно. (см. стр. 7.) 3. Установите подходящую нить. (см. стр. 10.)
Неровная подача ткани	<ol style="list-style-type: none"> 1. Зубья засорены ниткой или тканью. 2. Нитка запуталась. 	<ol style="list-style-type: none"> 1. Почистите зубья. (см. стр. 24.) 2. Очистите зубья от запутавшейся нитки.
Машина не запускается	<ol style="list-style-type: none"> 1. Не плотно подключен электрошнур. 2. Челночное устройство сильно засорено. 3. Штифт намотчика шпульки не отведен в изначальное положение после ее намотки. 	<ol style="list-style-type: none"> 1. Проверьте плотно ли подключен электрошнур. (см. стр. 3.) 2. Очистите челночное устройство. 3. Переместите штифт намотки шпульки в изначальное положение. (см. стр. 5.)
Запуталась нить	<ol style="list-style-type: none"> 1. Прижимная лапка не была опущена. 2. Неверная заправка верхней нити. 3. Неверная заправка нижней нити. 	<ol style="list-style-type: none"> 1. Опустите прижимную лапку. (см. стр. 4.) 2. Заправьте верхнюю нить правильно. (см. стр. 7.) 3. Заправьте нижнюю нить правильно. (см. стр. 9.)

Технические характеристики

Технические характеристики	
Изделие	Машина швейная бытовая
Торговая марка	JANETE
Модель:	990
Скорость шитья:	700+/- 50 оборотов в минуту
Размер иглы:	11# 14# (90#)
Мощность:	62 Вт (2Вт освещение)
Напряжение:	Переменный ток 220-240 В; 50 Гц
Класс электробезопасности	2-й класс электробезопасности бытовых приборов
Высота подъёма лапки:	5,5 +/- 0,2 мм
Ширина стежка:	4,0 мм
Длина стежка:	4,0 мм
Вес:	Вес брутто: 7,1 кг/вес нетто: 5,8 кг
Размер машины:	420*170*310 мм
Размер упаковки:	480*230*340 мм
Прочая информация	
Страна происхождения	Китай
Производитель	ZHEJIANG ACME SEWING MACHINE CO.,LTD / Чжэцзян АКМИ сьюинг Машин Ко., Лтд
Адрес производства	No. 228 Xianmu West Road, Huzhen Town, Jinyun, Lishui City, Zhejiang Province, China / 228 Сяньму Уэст Роуд, Хучжэнь таун, уезд Цзиньюнь, Лишуй сити, провинция Чжэцзян, Китай
Сертификат соответствия	
Информацию о номере сертификата/декларации соответствия и сроке его действия вы можете получить в месте приобретения изделия.	
Срок гарантии	2 года
Срок службы	5 лет
Дата производства	См. на упаковку
Импортер	ООО ПКФ «Сенат» Республика Беларусь, 210026 г.Витебск, ул.Пушкина, д.6
Сервисные центры	См. на сайте www.senat.by



Значение символа «Перечеркнутая корзина»

Не утилизируйте электрическое оборудование в качестве бытовых отходов, используйте соответствующие предприятия и объекты для утилизации подобного оборудования.

Свяжитесь с местными органами власти для получения информации в отношении соответствующей утилизации продукта.

В случае если изделие закапывается на полигоне по захоронению отходов, опасные вещества могут протечь и попасть в грунтовые воды, а затем попасть в пищевую цепочку, тем самым нанося вред вашему здоровью и благополучию.

Когда Вы покупаете новое оборудование или меняете бракованное, продавец обязан забрать неработающее/старое оборудование и утилизировать его за свой счет