



## Вытяжки кухонные бытовые модель “ Brela ”



**РУКОВОДСТВО ПО ЭКСПЛУАТАЦИИ**

# ОПИСАНИЕ

Благодарим Вас за приобретение вытяжки *GrandGermes*!

Вытяжки *GrandGermes* надежны и просты в эксплуатации. Для обеспечения долгой и безотказной работы изделия внимательно прочитайте данное руководство.

Данное руководство по эксплуатации объединено с техническим описанием, а также содержит сведения по установке и монтажу, правила эксплуатации и обслуживания изделия.



В связи с тем, что устройство вытяжки постоянно совершенствуется, возможны незначительные расхождения между конструкцией Вашей вытяжки и инструкцией по эксплуатации, не влияющие на технические характеристики, безопасность эксплуатации и потребительские свойства.

Изделие предназначено для вытяжной вентиляции бытовых кухонных помещений, отапливаемых в зимнее время. Промышленная эксплуатация изделия, а также использование на предприятиях сферы обслуживания, здравоохранения и т.п. не предусмотрены. Ни при каких обстоятельствах не используйте вытяжку на улице!

Данная модель может быть использована для внутренней фильтрации (рециркуляции воздуха внутри помещения при установленных угольных фильтрах).

Изделие оснащено лампами подсветки. Изделие имеет сетевой кабель с вилкой и предназначено для подключения к однофазной сети переменного тока с напряжением 220 В и частотой 50 Гц.

По типу защиты от поражения электрическим током изделие относится к приборам класса I; по ДСТУ CISPR 14-2:2007 – к категории I и оборудовано заземляющим проводом в составе сетевого кабеля.

По типу защиты от доступа к опасным частям и проникновения воды вытяжка, смонтированная с воздухопроводом, относится к приборам класса IP20.

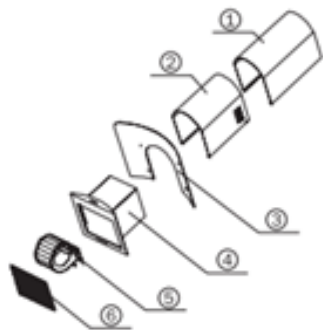
Вид климатического исполнения изделия – УХЛ4.2 по ГОСТ 15150-60. Изделие разрешается эксплуатировать при температуре окружающего воздуха в пределах от +1°C до +45°C. Хранить изделие необходимо в вентилируемом помещении при температуре от 0°C до +50°C и относительной влажности воздуха не более 90% в упаковке производителя.

Оборудование отвечает требованиям Технического регламента ограничения использования некоторых опасных веществ в электрическом и электронном оборудовании.

Срок службы изделия: 5 лет.

Дата производства указана на наклейке, расположенной на корпусе вытяжки.

# 



### 

- 1 – Верхний декоративный кожух
- 2 – Нижний декоративный кожух
- 3 – Стекло
- 4 – Корпус вытяжки с панелью управления
- 5 – Двигатель
- 6- Жировой фильтр

### 

- вытяжка – 1шт
- комплект монтажный – 1шт
- руководство по эксплуатации – 1шт
- гарантийный талон – 1шт
- коробка упаковочная – 1шт

### 

Модель	Brela
Напряжение сети, В	220
Частота, Гц	50
Номинальный ток, А	0,55
Тип управления	кнопочное
Количество моторов, шт.	1
Мощность двигателя, Вт	65
Общая мощность, Вт	66.5
Производительность максимальная / эффективная, м3/ч	900 / 650
Уровень шума, дБ	45
Количество жировых фильтров (алюминиевые пятислойные), шт	1
Количество ламп LED (1.5 Вт), шт.	1
Диаметр воздуховода, мм	150
Размеры (ШxГxB), мм	598(498)x460x400-780
Цвет	черный/белый/нерж. сталь

## ТРЕБОВАНИЯ БЕЗОПАСНОСТИ ПРИ ЭКСПЛУАТАЦИИ



Однофазная сеть, к которой подключается изделие, должна соответствовать действующим нормам. Подключение необходимо осуществлять через автоматический выключатель, встроенный в стационарную проводку на вашем электрическом щитке.

Все действия, связанные с подключением, настройкой, обслуживанием и ремонтом изделия, а также замену ламп производить только при снятом напряжении сети! Для этого необходимо отключить электрический выключатель на вашем щитке или вытащить вилку из розетки. Не тяните вилку за провод! Не пережимайте и не натягивайте сетевой кабель.

Запрещено использование удлинителей и переходников. Производитель вытяжки не несет ответственности за поломки или возгорания, произошедшие из-за использования тройников и удлинителей. Для замены поврежденного сетевого кабеля изделия вызывайте специалиста из сервисного центра.

Перед установкой необходимо убедиться в отсутствии видимых повреждений крыльчатки, корпуса вытяжки, а также в отсутствии в проточной части корпуса посторонних предметов, которые могут повредить лопасти крыльчатки. Если Вы заметили, что вытяжка повреждена или не полностью укомплектована, свяжитесь с продавцом.

Запрещается использовать изделие не по назначению и подвергать каким-либо модификациям и доработкам.

Изделие не предназначено для использования детьми или лицами с пониженными физическими, чувственными или умственными способностями или при отсутствии у них жизненного опыта использования вытяжки, если они не находятся под контролем или не проинструктированы лицом, ответственным за их безопасность. Дети должны находиться под контролем взрослых для недопущения игр с изделием.

Перекачиваемый воздух не должен содержать пыли и других твердых примесей, а также липких веществ и волокнистых материалов. Запрещается использовать изделие в присутствии воспламеняемых веществ или их паров, таких как спирт, бензин, инсектициды и т.п.

Не закрывайте и не загромождайте всасывающее и выпускное отверстие изделия, чтобы не мешать оптимальному прохождению воздуха. **Не уменьшайте площадь сечения воздуховода менее площади круга диаметра 125 мм.**

Не садитесь на изделие и не кладите на него какие-либо предметы.

Под вытяжкой не должно происходить приготовление блюд типа фламбе (блюда, которые поливаются алкогольным напитком и поджигаются). Следите, чтобы во время приготовления пищи под работающей вытяжкой не происходило возгорание масла. Помните, что повторное использование масла увеличивает вероятность его самовоспламенения.

Не оставляйте без присмотра работающую вытяжку на долгое время

После длительного функционирования вытяжки не прикасайтесь к лампам освещения – они горячие. При замене ламп освещения необходимо отключить изделие от электрической сети.

Не касайтесь поверхности вытяжки мокрыми руками.

Регулярно очищайте жировые фильтры. Не снимайте жировые фильтры при работающей вытяжке.

При возникновении нестандартной ситуации и поломок отключите изделие от сети и обратитесь в сервисный центр, адрес и телефон которого указаны в гарантийном талоне или на сайтах Grand-Germes.by, Grand-Germes.ru

Если Вы решили, что изделие больше не годится к эксплуатации, сделайте его непригодным к использованию отключите от электрической сети, обрежьте кабель питания, снимите потенциально опасные части (это особенно важно для безопасности детей, которые могут играть с неиспользуемыми или выброшенными изделиями).



По окончании срока службы изделие подлежит отдельной утилизации. Не выбрасывайте изделие вместе с неотсортированными бытовыми отходами.

При несоблюдении данного руководства производитель не несет ответственности за возможные неисправности.

## КАТЕГОРИЧЕСКИ ЗАПРЕЩЕНО!

- ⊗ Не выводите воздуховод вытяжки в дымоходы печей и газовых приборов, предназначенных для нагрева воды и обогрева помещений, в вентиляционные каналы, предназначенные для других устройств – это может привести к нарушению вентиляции помещения и нанести ущерб здоровью людей.
- ⊗ Не проверяйте тягу работающей вытяжки с помощью факела или открытого огня – это может привести к пожару.
- ⊗ Не зажигайте конфорки газовой плиты без посуды (например, для обогрева помещения). Использование открытого огня может быть опасным и повредить пластмассовые детали вытяжки или вызвать возгорание.
- ⊗ Запрещается изменение конструкции вытяжки и прочие вмешательства в изделие лиц, не уполномоченных производителем на гарантийный ремонт – это может привести к нарушению работы вытяжки и снижению уровня безопасности вытяжки для здоровья людей.

# ТРЕБОВАНИЯ БЕЗОПАСНОСТИ ПРИ МОНТАЖЕ

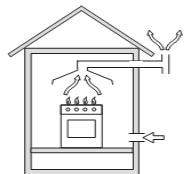
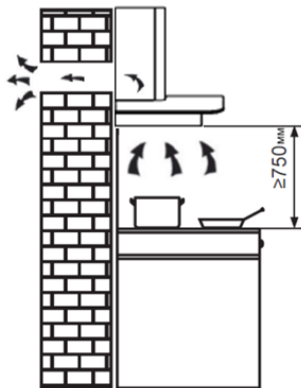


Перед началом монтажа изделия необходимо обесточить электрическую сеть!

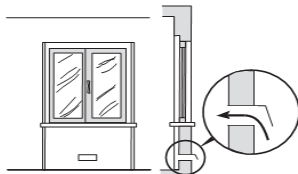
Минимальное расстояние между варочной поверхностью и нижней плоскостью вытяжки должно быть:

- для электрических плит не менее 600 мм;
- для газовых плит не менее 750 мм.

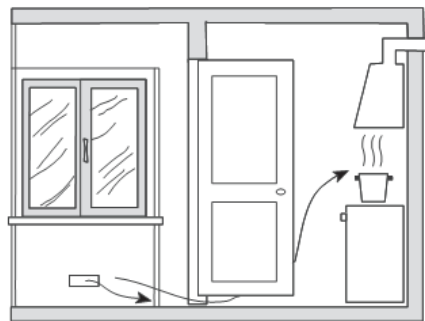
При наличии в комнате печи, газового котла или колонки необходимо учитывать, что во время работы вытяжка забирает из помещения воздух, необходимый для горения. Это относится также к помещению сгерметичными окнами и дверями.



Прямая вытяжка



Пример обеспечения притока воздуха



Обеспечение необходимого зазора между дверью помещения и порогом для свободного прохода приточного воздуха

Для обеспечения безопасной работы вытяжки в замкнутом пространстве должен быть обеспечен дополнительный приток воздуха извне (открытая форточка в другой комнате, открытая дверь на кухню или специально оборудованная приточная вентиляция).

При использовании воздуховода, состоящего из нескольких частей, каждая следующая часть должна быть расположена снаружи относительно предыдущей.

В случае комплектации вытяжки электрическим кабелем без вилки необходимо обесточить электрическую сеть и произвести подключение вытяжки к электрической сети согласно следующей схеме:

КОРИЧНЕВЫЙ провод = L («live», «фаза»)

ГОЛУБОЙ провод = N («neutral», «ноль»)

ЗЕЛЕНО-ЖЕЛТЫЙ = E («earth», «земля»)

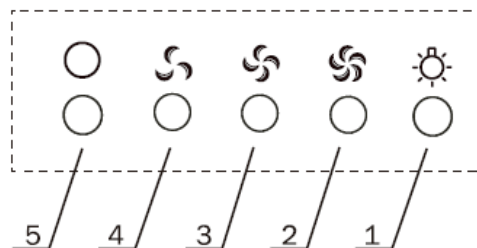
## ПАНЕЛЬ УПРАВЛЕНИЯ

Не забывайте включать вытяжку, как только Вы начинаете пользоваться плитой или варочной поверхностью. Это необходимо для нормальной вентиляции кухни.

Для полной вентиляции необходимо выключать вытяжку не ранее чем через 15 минут после окончания процесса приготовления пищи.

### Управление

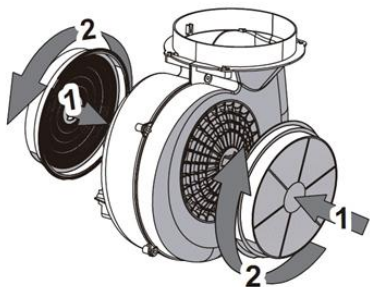
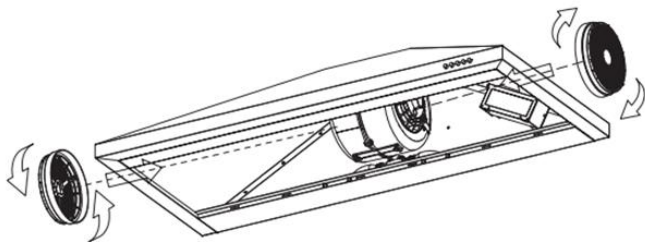
- При нажатие на кнопку 1, включится подсветка рабочей зоны, повторное нажатие выключит подсветку.
- При нажатие на кнопку 4, мотор включится на низкой скорости.
- При нажатие на кнопку 3, мотор включится на средней скорости.
- При нажатие на кнопку 2, мотор включится на высокой скорости.
- При нажатие на кнопку 5, мотор остановится.



### РЕЖИМ РЕЦИРКУЛЯЦИИ



При использовании вытяжки с угольным фильтром, вентиляционный канал должен быть смонтирован так, чтобы обеспечивать беспрепятственное прохождение отводимого воздуха. Как правило, очищенный воздух отводят к потолку.



Для работы вытяжки в режиме рециркуляции воздуха необходимо :

- при установке не подсоединяйте вытяжку к воздуховоду ( адаптер воздуховода допускается не устанавливать );
- коробка воздуховода устанавливается так чтобы жалюзи на них не были перекрыты;
- установить в вытяжку дополнительные угольные фильтры.

Угольные фильтры в комплект поставки не входят и приобретаются отдельно.

Угольные фильтры не подлежат очистки и заменяются на новые каждые 3 - 4 месяца.

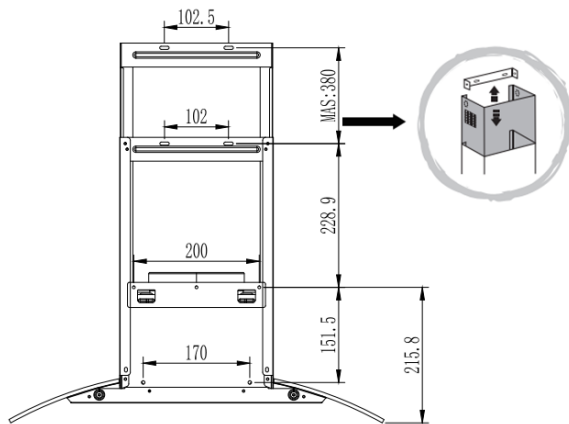
В данной модели используются угольные фильтры GrendGermes Тип 14.

Угольные фильтры вы можете приобрести в торговых точках или в авторизованных сервисных центрах, а так же в интернет магазинах:

Grand-Germes.by, Grand-Germes.ru

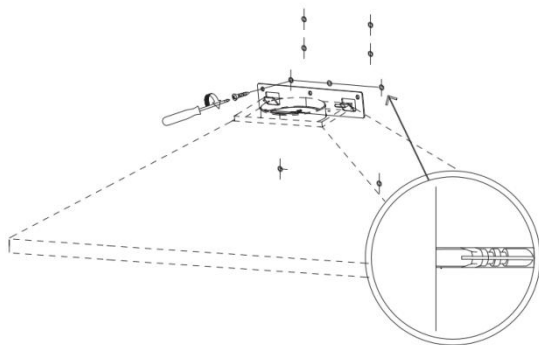


# УСТАНОВКА ВЫТЯЖКИ

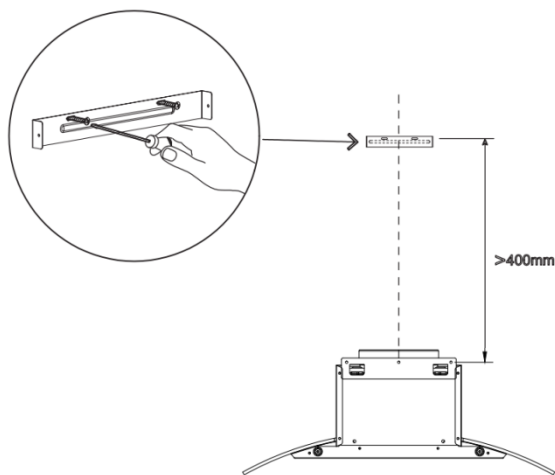


1. Отметьте на стене отверстия руководствуясь размерами указанными на чертеже. Вытяжка должна располагаться на одной оси с варочной поверхностью. Соблюдайте минимальные расстояния между варочной поверхностью и нижней плоскостью вытяжки:

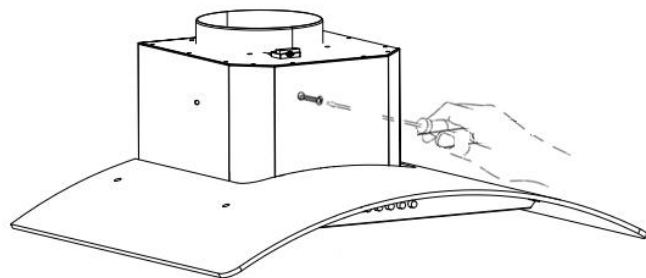
- для электрических плит не менее 600 мм;
- для газовых плит не менее 750 мм.



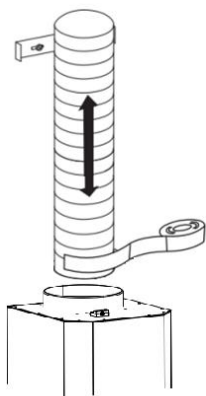
2. Зафиксируйте подвесной кронштейн для крепления вытяжки на стене с помощью 3 винтов с плоской головкой. Проследите, чтобы кронштейн располагался строго горизонтально.



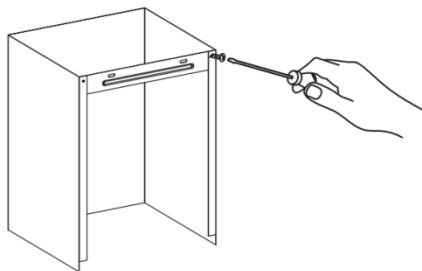
3. Зафиксируйте кронштейн для крепления внутреннего короба. Положение кронштейна внутреннего(верхнего) короба определяется индивидуально для каждого пользователя. Максимальное расстояние между креплениями коробов не может превышать 370мм.



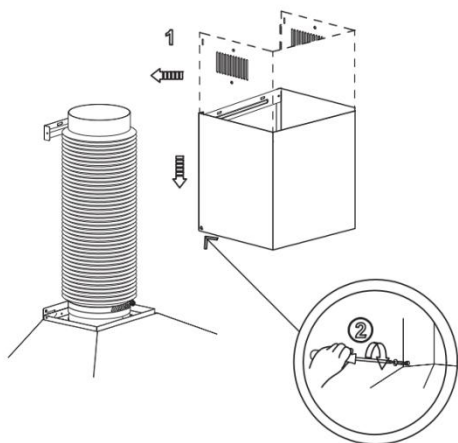
4. Повесте вытяжку на кронштейн и зафиксируйте дополнительными саморезами.



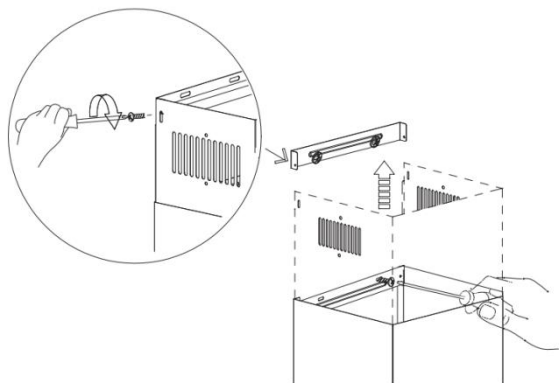
5. Соедините воздуховод с адаптером вытяжки. Выведите другой конец воздуховода в вентиляционную шахту. Убедитесь в отсутствии щелей в соединениях.



6. Зафиксируйте монтажную планку на нижнем коробе.



7. Установите короба на вытяжке и зафиксируйте нижний короб винтами.



8. Выдвиньте внутренний короб на нужную высоту и зафиксируйте винтами из монтажного комплекта.

## ОБСЛУЖИВАНИЕ ИЗДЕЛИЯ

В ходе эксплуатации вытяжки, с целью обеспечения максимальной производительности и эффективности ее работы, необходимо периодически производить работы по профилактике и уходу за вытяжкой.



При выполнении работ, связанных с профилактикой и уходом за вытяжкой обязательно отключите вытяжку от

электросети!

При профилактике **регулярно** выполняйте следующие действия:

- Регулярно удаляйте все пищевые остатки и жир с нижней поверхности вытяжки и алюминиевых жировых

фильтров. Излишняя «зажиренность» может стать причиной воспламенения!

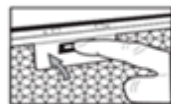
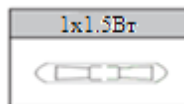
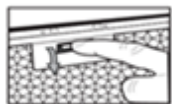
- Протирайте внешние поверхности вытяжки влажной, хорошо отжатой фланелевой салфеткой.
- Для ухода за поверхностями из нержавеющей стали применяйте специальные средства, создающие защитную пленку.
- Не применяйте абразивные вещества и растворители.
- Проверяйте состояние воздуховода вытяжки и люционный канал, очищайте их при необходимости!

## ЗАМЕНА ЛАМП ОСВЕЩЕНИЯ

В вытяжке используется светильник освещения типа LED мощностью 1,5 Вт. Замена светильника производится в следующем порядке:

- перед заменой светильника освещения убедитесь, что вытяжка отключена от электрической сети;
- снимите жировой фильтр, нажав на замок фильтра;

- отсоедините разъём светильника, замените светильник на новый;
- установите жировой фильтр в вытяжку, нажав на замок фильтра.
- установите жировой фильтр в вытяжку, нажав на замок фильтра.



## ОЧИСТКА ФИЛЬТРОВ

Вытяжка оборудована съемными защитными жировыми фильтрами. Фильтры обеспечивают поглощение взвешенных в воздухе частиц, поэтому могут загрязняться в зависимости от частоты использования вытяжки.

С целью обеспечения максимальной производительности и эффективности работы вытяжки необходимо регулярно очищать жировые фильтры от загрязнений.

Очистка производится **каждые 5-6 недель** вручную в мыльном растворе без сильного механического воздействия или в посудомоечной машине.



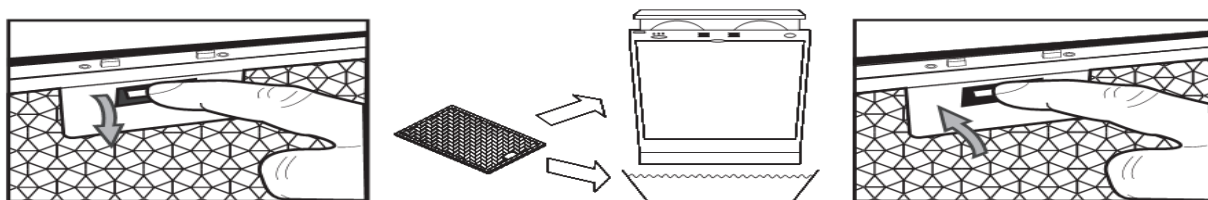
Увеличение периодичности очистки жировых фильтров затрудняет всасывание вытяжкой воздуха. Это приводит к увеличению нагрузки на электродвигатель и может повлиять на срок службы вытяжки.

Ручная очистка производится в следующем порядке:

- снимите фильтр, предварительно нажав на замок фильтра;
- промойте фильтр моющим средством или мыльным раствором с помощью губки или мягкой щетки;
- тщательно промойте фильтр теплой водой;
- дождитесь полного высыхания фильтра;
- установите фильтр в вытяжку, предварительно нажав на замок фильтра.

В случае очистки с использованием посудомоечной машины убедитесь, что в состав, используемых машиной моющих средств, не входят агрессивные вещества, которые могут повредить поверхность алюминиевых деталей фильтра. В посудомоечной машине располагайте фильтры вертикально во избежание попадания в них остатков пищи. Перед установкой фильтра в вытяжку, после очистки в посудомоечной машине, убедитесь, что фильтр сухой.

**При несоблюдении данных правил фильтр может быть испорчен!**



# ГАРАНТИЯ



Изделие соответствует требованиям технических регламентов: электромагнитной совместимости оборудования по ДСТУ CISPR 14-1:2004, ДСТУ CISPR 14-2:2007, ДСТУ IEC 61000-3-2:2004, ДСТУ EN 61000-3-3:2004; безопасности низковольтного электрического оборудования по ДСТУ IEC 60335-2-31:2006.

Производитель гарантирует нормальную работу изделия в течение 12 месяцев со дня продажи через розничную торговую сеть при условии выполнения правил транспортировки, хранения, монтажа и эксплуатации, изложенных в настоящем руководстве. Если Ваша вытяжка не работает надлежащим образом, свяжитесь с сервисным центром, обслуживающим продукцию ТМ *GrandGermes* и не забудьте сообщить следующую информацию:

- модель изделия;
- серийный номер, указанный на информационной наклейке вытяжки или в гарантийном талоне;
- описание неисправности.

Претензии не будут рассмотрены без гарантийного свидетельства с датой продажи и штампом торговой организации. При покупке изделия настоятельно требуйте, чтобы гарантийное свидетельство было правильно заполнено.

**Гарантийное обслуживание не производится в следующих случаях:**

- при несоблюдении правил, указанных в руководстве;
- **при уменьшении диаметра воздуховода менее 125 мм;**
- при наличии преград для свободного прохождения

воздуха от вытяжки до выхода вентиляционного канала;

- при неправильном монтаже, в случае вскрытия электромонтажной распределительной колодки, при замене сетевого кабеля;
- при несоответствии питающей электрической сети параметрам, установленным производителем;
- при наличии механических или иных повреждений оборудования из-за небрежного обращения;
- при установке вытяжки ниже, чем 60 см от конфорок и обогревателей.

**ВНИМАНИЮ ПОКУПАТЕЛЯ! ПОКУПАТЕЛЬ ОБЯЗАН ВЫМЫТЬ И ВЫЧИСТИТЬ ВОЗДУХООЧИСТИТЕЛЬ СНАРУЖИ И ВНУТРИ ПРИ СДАЧЕ ЕГО В РЕМОНТ, ПРИ ЭТОМ ГРЯЗНЫЙ ФИЛЬТР УДАЛЯЕТСЯ. ПРИ НЕСОБЛЮДЕНИИ ЭТИХ УСЛОВИЙ ВОЗДУХООЧИСТИТЕЛЬ НЕ ПРИНИМАЕТСЯ.**

По вопросам гарантийного ремонта необходимо обращаться к Продавцу. По вопросам послегарантийного ремонта необходимо обращаться к Продавцу, либо в любую уполномоченную организацию.

**Импортер в Беларуси ООО «ГрандГермес»**

Адрес: 220092 г.Минск, ул. Дунина-Марцинкевича, д.2, к.1, пом.2н, оф.307

Адреса сервисных центров смотрите на

**[www.Grand-Germes.by](http://www.Grand-Germes.by)**

**Импортер в РФ: ООО «Элемент Комфорта»**

г. Смоленск, ш. Краснинское, дом 6Г, оф. 67.

тел. +7 985 511 9015

**[www.Grand-Germes.ru](http://www.Grand-Germes.ru)**