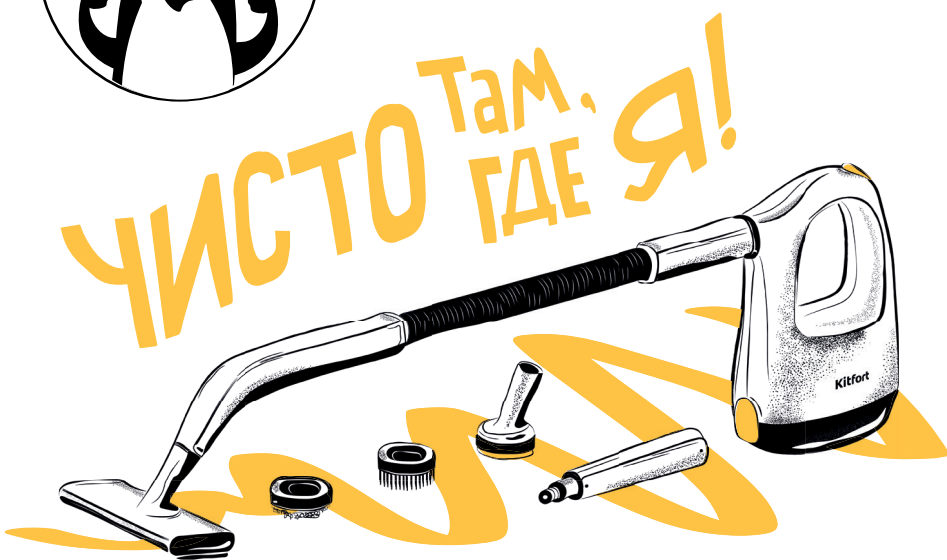




**Kitfort**



**Penguin Pack**  
Парочиститель  
КТ-9173

**kitfort.ru**



Если у вас возникнут трудности с использованием нашей техники, перед обращением в магазин просим позвонить на горячую линию Kitfort:

**8-800-775-56-87**

(пн-пт с 9:30 до 17:30 по московскому времени)

**info@kitfort.ru**

Мы расскажем про особенности работы прибора и проконсультируем по любым другим вопросам





## СОДЕРЖАНИЕ

Общие сведения.....	4
Комплектация .....	5
Устройство пароочистителя .....	5
Подготовка к работе и использование.....	6
Чистка и обслуживание .....	12
Уход и хранение.....	13
Устранение неполадок .....	13
Технические характеристики .....	14
Меры предосторожности.....	15
Другие товары Kitfort.....	18



## Общие сведения

Пароочиститель — multifunctional аппарат, способный заменить дезинфектор, стеклоочиститель и отпариватель для тканей. Используя силу горячего пара, пароочиститель великолепно очищает поверхности и обеспечивает деликатную глажку вещей. При этом прибор очень удобен в использовании, и работа с ним не требует от пользователя каких-то особых навыков и умений.

Легкий и компактный пароочиститель КТ-9173 предназначен для домашнего использования, а также использования вне дома, например, в офисах, магазинах, гостиницах и отелях, для уборки интерьеров, поверхностей, находящихся как внутри, так и вне помещений. Устройство безопасно для здоровья человека и не причинит вреда окружающей среде, так как для проведения уборки не требуется применять чистящие средства. Резервуар в данном пароочистителе несъемный, закрывается пробкой. Во время работы пароочистителя вода из резервуара, подается в бойлер помпой (водяным насосом). Кнопка подачи пара расположена на ручке и для удобства оснащена фиксатором, чтобы не удерживать постоянно кнопку нажатой.

Горячий пар под давлением может удалять грязь, жир и известковые отложения с различных поверхностей, убивать патогенные микроорганизмы, бактерии и домашних клещей, которые могут вызывать аллергические реакции и астму.

### **Область применения:**

- полы и стены из керамической плитки и гранита, водостойкий деревянный пол, пластиковый пол, некоторые хлопковые и шерстяные ковры, моющиеся обои;
- витражи, оконные рамы, фурнитура, балки, каминные, окна, зеркала;
- тканевые вещи: хлопковые и пеньковые занавеси, душевые шторы, загрязненные ткани;
- санузлы: тазы, ванны, душевые кабины, туалеты, раковины, сантехника для кухни и ванной;
- кухни: столешницы, духовые шкафы, варочные поверхности (стеклокерамические и эмалированные), СВЧ печи, резиновый уплотнитель холодильников;
- кафель и швы между плитками;
- труднодоступные места, стыки арматуры, жалюзи и радиаторы отопления;
- автомобили: бампер, радиатор и моторный отсек, стекла, внутренняя отделка, чехлы;
- мотоциклы и велосипеды: рамы, колеса и др.

### **Не рекомендуется использовать пар для очистки следующих предметов:**

- выключателей, розеток и других электронных устройств;
- химических волокон, шелковых изделий, продукции из плавких пластиков или других легкоплавких изделий;
- предметов, покрытых воском, например, полов (воск может сойти);
- декоративных деревянных элементов, а также ламината низких классов и с широкими стыками.

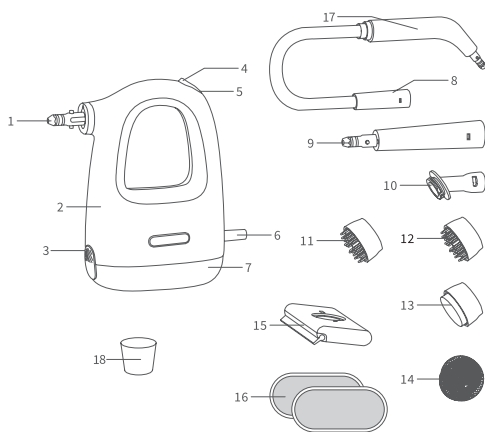
Пароочиститель очищает поверхности от пятен при помощи горячего пара, однако не все пятна могут быть удалены таким способом. В случаях сильного загрязнения используйте вспомогательные насадки из комплекта, а также чистящие средства, которые надо наносить на загрязнения.

## Комплектация

1. Пароочиститель с резервуаром, пробкой и двумя уплотнительными кольцами на сопле — 1 шт.
2. Съёмный паровой шланг с двумя уплотнительными кольцами на сопле — 1 шт.
3. Струйная насадка с двумя уплотнительными кольцами на сопле — 1 шт.
4. Переходник для насадок с уплотнительным кольцом на сопле — 1 шт.
5. Круглая нейлоновая насадка — 1 шт.
6. Круглая пластиковая насадка — 1 шт.
7. Насадка-скребок — 1 шт.
8. Насадка-мочалка — 1 шт.
9. Насадка для отпаривания со скребком — 1 шт.
10. Мерный стакан — 1 шт.
11. Тряпка для отпаривания — 2 шт.
12. Руководство по эксплуатации — 1 шт.
13. Коллекционный магнит — 1 шт.\*

\*опционально

## Устройство пароочистителя



1. Паровое сопло с двумя уплотнительными кольцами
2. Пароочиститель
3. Пробка резервуара
4. Кнопка подачи пара
5. Фиксатор на кнопке
6. Шнур электропитания
7. Резервуар для воды
8. Съёмный паровой шланг с двумя уплотнительными кольцами на сопле
9. Струйная насадка с двумя уплотнительными кольцами на сопле
10. Переходник для насадок с уплотнительным кольцом на сопле
11. Круглая нейлоновая насадка
12. Круглая пластиковая насадка
13. Насадка-скребок
14. Насадка-мочалка
15. Насадка для отпаривания со скребком
16. Тряпки для отпаривания (2 шт.)
17. Ручка шланга
18. Мерный стакан





**Кнопка подачи пара** находится на ручке пароочистителя. Кнопка подачи пара имеет **фиксатор**. Чтобы включить подачу пара, нажмите на кнопку и удерживайте. Чтобы прекратить подачу пара, перестаньте нажимать на кнопку. Также вы можете передвинуть фиксатор на кнопку в верхнее положение, таким образом кнопка зафиксирована, и начнется подача пара. Фиксатор служит для удобства, чтобы не удерживать постоянно кнопку.

**Струйная насадка** используется для очистки углов, плинтусов, щелей между плитками и других труднодоступных мест. Паровое сопло струйной насадки сужено, поэтому она создает мощную струю пара, способную своим напором выбить грязь из щелей и углублений.

**Съемный паровой шланг** облегчает чистку за счет своей гибкости и помогает добраться до труднодоступных мест.

**Насадка для отпаривания со скребком** хорошо подходит для очистки зеркал, окон, душевых кабин и плитки в ванной. Насадку для отпаривания с надетой на нее тряпкой для отпаривания из комплекта используют для отпаривания ткани и чистки обивки мягкой мебели.

**Тряпки для отпаривания** сделаны из микрофибры и хорошо впитывают воду.

**Круглая нейлоновая насадка**, а также **насадка-скребок** используются для удаления стойких загрязнений в случае, когда требуется применить механическое воздействие. Скребок пригодится для удаления прикипевшей еды и других загрязнений на плитах, полу, кафеле. Нейлоновая насадка используется для очистки столешниц, дверных ручек, смесителей, кафеля, холодильников, спортивного инвентаря, игрушек.

**Примечание.** Старайтесь аккуратно использовать нейлоновую насадку, не прилагайте усилий, т.к. ворс нагревается от горячего пара и может расплющиться и деформироваться.

**Насадка-мочалка** устанавливается на **круглую пластиковую насадку** и используется для удаления особо стойких загрязнений. Например, жира на гриле или решетке духовки или плиты. Не рекомендуется использовать насадку-мочалку для чистки кафеля, раковин, ванн и унитазов во избежание появления на них царапин.

На **переходник для насадок** устанавливаются круглая пластиковая насадка, круглая нейлоновая насадка, а также насадка-скребок. Сам переходник устанавливается на струйную насадку или на сопло парового шланга.

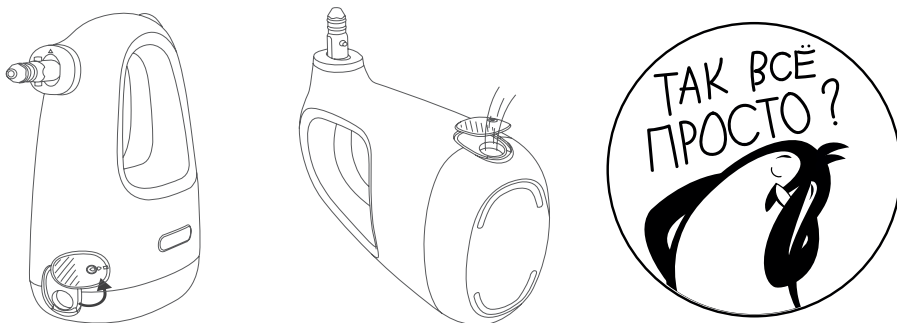
## Подготовка к работе и использование

### Подготовка к работе

Достаньте пароочиститель и все насадки, удалите все упаковочные материалы. Если пароочиститель приобретен в холодное время года, перед использованием оставьте его на 1–2 часа при комнатной температуре.

### Как залить воду

Откройте пробку резервуара, потянув за нее, и поверните ее в сторону. Расположите прибор горизонтально так, чтобы сопло пароочистителя было направленно вверх. Залейте в резервуар чистую воду комнатной температуры с помощью мерного стакана (из комплекта) и закройте резервуар пробкой.

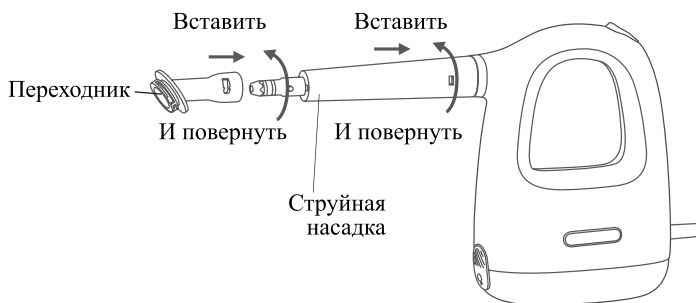


Для уменьшения образования накипи используйте фильтрованную кипяченую, деминерализованную или дистиллированную воду. Перед использованием бутилированной питьевой воды узнайте ее общую минерализацию (обычно указывается на этикетке) и сравните ее с показателями для водопроводной воды (их можно найти на сайте водоснабжающей организации или в интернете). Как правило, минерализация бутилированной воды составляет 100–400 мг/л. Может оказаться, что вода из-под крана имеет минерализацию в несколько раз меньшую, так что использование бутилированной воды увеличит образование накипи.

### Установка насадок

Вы можете использовать пароочиститель без насадок. Для присоединения насадок воспользуйтесь струйной насадкой, а затем на нее установите переходник для насадок.

Для подсоединения струйной насадки установите ее на паровое сопло пароочистителя согласно направляющей на насадке и поверните ее на 30° по часовой стрелке так, как показано на рисунке.



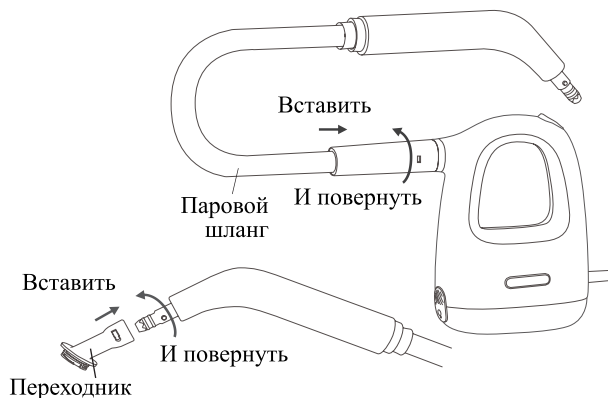


Для отсоединения струйной насадки от сопла пароочистителя произведите действия в обратном порядке. Поверните насадку против часовой стрелки на 30° и снимите ее.

Также вы можете подсоединить паровой шланг, а на другой конец парового шланга — переходник для насадок.

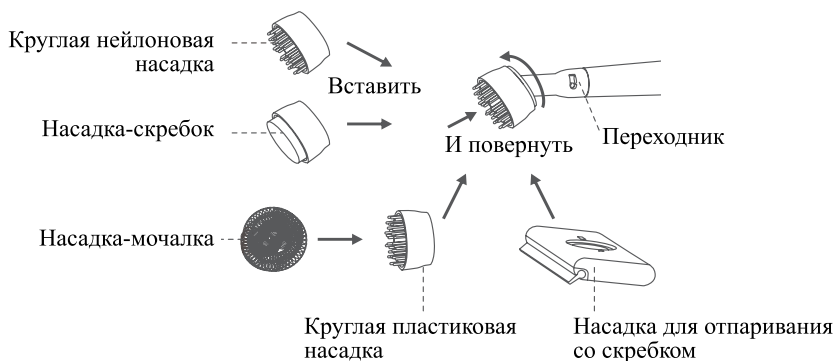
Для установки парового шланга установите его на сопло пароочистителя и поверните на 30° по часовой стрелке.

Чтобы снять паровой шланг, поверните паровой шланг на 30° против часовой стрелки, и потяните его от пароочистителя.



Круглая пластиковая насадка, круглая нейлоновая насадка, насадка-скребок, а также насадка для отпаривания со скребком присоединяются к переходнику, который в свою очередь присоединяется к струйной насадке или паровому шлангу. Насадка-мочалка устанавливается на пластиковую насадку.

Установите струйную насадку на сопло пароочистителя, установите на сопло переходник, а затем наденьте одну из насадок, идущих в комплекте. Для этого насадку установите на переходник и поверните по часовой стрелке до упора.





На насадку для отпаривания со скребком надевается тряпка для отпаривания. И тогда насадкой с надетой тряпкой можно отпаривать одежду, а также чистить обивку мебели.

В каких случаях еще можно использовать насадку для отпаривания со скребком, читайте в главе «Советы по использованию».

### Использование

1. Залейте воду в резервуар, как описано в главе «Как залить воду».
2. Установите все необходимые насадки на пароочиститель или используйте пароочиститель без них.
3. Подключите пароочиститель к сети электропитания. Внутри резервуара загорится индикатор питания. Вода начнет перекачиваться помпой из резервуара в бойлер, начнется нагрев воды в бойлере. Время нагрева воды составляет около 20 секунд.

**Примечание.** В зависимости от начальной температуры воды и окружающей температуры воздуха время нагрева может измениться.

4. Чтобы начать подачу пара, нажмите и удерживайте кнопку подачи пара или передвиньте фиксатор в верхнее положение, когда кнопка зажата, кнопка зафиксируется и вам не надо будет удерживать кнопку.

**Примечание.** Не наклоняйте и не переворачивайте прибор во время использования.



5. Отпустите кнопку подачи пара или переведите фиксатор в нижнее положение (если кнопка подачи пара была зафиксирована в нажатом положении), чтобы остановить подачу пара. Дождитесь, когда подача пара прекратится.
6. Если в резервуаре закончилась вода, подача пара прекратится. Отключите устройство от сети и наполните резервуар водой.
7. По окончании использования отключите устройство от сети питания. Индикатор внутри резервуара погаснет.
8. Дайте пароочистителю остыть, только после этого вылейте остатки воды из резервуара, затем отсоедините все насадки.

### Внимание!

Будьте осторожны! Помните, что насадки, паровой шланг и очищаемые поверхности и сам прибор нагреваются во время работы. При использовании держите шланг только за ручку или используйте защитную варежку (в комплект не входит).



Не направляйте струю пара на себя, других людей, животных и растения. Включайте подачу пара, отвернув сопло от себя. Не используйте устройство, если паровое сопло засорено.

Не заливайте в резервуар чистящие средства и другие добавки. В бойлере вода выпаривается, а осадки от чистящих средств остаются. Со временем отложения будут скапливаться в бойлере в значительном объеме. Это затруднит образование пара и может привести к поломке.

При первой подаче пара или после большого перерыва в работе возможен кратковременный выход скопившегося в насадке конденсата.

Пар при контакте с холодными поверхностями конденсируется, и конденсат осажается на поверхностях. Это нормальное явление, обусловленное конструкцией пароочистителей.

### **Советы по использованию**

Для очистки мебели вместо тряпки из комплекта вы можете использовать другую тряпку или хлопковое полотенце. Оберните тряпку вокруг насадки. Тряпка должна быть устойчива к температуре пара.

### **Чистка поверхностей**

Очищаемый материал должен выдерживать влагу и высокую температуру. Убедитесь в этом перед началом очистки.

Не используйте пароочиститель на древесных или неглазурованных керамических поверхностях, так как они могут быть деформированы или повреждены под воздействием тепла и влаги.

Пар может удалить блеск с некоторых покрытий, обработанных воском.

Некоторые поверхности (например, керамическая плитка) имеют канавки или зацементированные поверхности. Для более тщательной очистки рекомендуем воспользоваться круглой нейлоновой щеткой.

Для чистки промежутков (щелей) между кафельной плиткой используйте струйную насадку. Использовать для этих целей насадки не рекомендуется, т.к. они могут удалить загирку. Поднесите струйную насадку под углом в 30–60° вплотную к щели, включите подачу пара и медленно передвигайте ее вперед вдоль щели. По окончании чистки удалите с помощью тряпки загрязнения с окружающей поверхности. Таким же образом производите чистку промежутков между напольной плиткой, а также любых других щелей и узких мест.

Чем ближе паровое сопло к загрязненному месту, тем лучше чистящий эффект, поскольку самая высокая температура пара обеспечивается на выходе из парового сопла. Поэтому при чистке старайтесь располагать паровое сопло насадок как можно ближе к очищаемой поверхности.

Для дезинфекции поверхности удерживайте паровое сопло на расстоянии не более 1,5 см от поверхности и обрабатывайте ее паром в течение как минимум 5 секунд. Такая обработка наиболее эффективно убивает микробы и бактерии.

После чистки паром протрите обработанную паром поверхность бумажной



салфеткой или губкой, чтобы удалить отставшую грязь. Рекомендуется протереть поверхность, пока она еще не высохла. Соблюдайте осторожность, протирая обработанные поверхности, так как после очистки паром они могут быть горячими.

Для удаления стойких загрязнений только силы струи пара может быть недостаточно, используйте круглую нейлоновую насадку, насадку-скребок или насадку-мочалку для усиления механического воздействия. При использовании щетки не прилагайте чрезмерного усилия, чтобы не смять ворс насадки.

При уборке вы можете использовать моющие средства — горячий пар усиливает их чистящее воздействие. Ржавчину в ванной или унитазе можно очистить только при помощи химических средств, т.к. ржавчина химически соединяется с эмалью. Нанесите средство на загрязнение. Не добавляйте моющее средство в резервуар.

Сильный известковый налет перед чисткой паром можно сбрызнуть уксусом, дать уксусу подействовать в течение примерно 5 минут, а затем обработать поверхность паром.

Насадку для отпаривания со скребком можно использовать для снятия со стен старых обоев. Обойный клей под воздействием пара набухнет, и обои будет легче снять.

Насадку для отпаривания со скребком можно использовать также и для борьбы с клопами. Воздействие пара приводит к гибели и самих насекомых, и их личинок. Пар проникнет даже в самые маленькие щели и места в обоях, мягкой мебели, недоступные для гелей, спреев. Держите насадку на расстоянии не менее 25 см от поверхности. Имейте в виду, если длительно воздействовать на небольшой участок, по нему могут начать скатываться капли. Это способно оставить пятна на мебели и обоях. Использование пара рядом с розетками недопустимо, а именно там часто прячутся клопы. Перед обработкой выключите все электроприборы. Эту процедуру надо проделать несколько раз, ведь далеко не всех насекомых можно «изловить» за один прием. Желательно в первый месяц проводить обработку паром раз в неделю.

### ***Чистка окон и зеркал***

Перед очисткой окна, зеркала и других гладких поверхностей сначала обработайте их с помощью пара, не прислоняя насадку для отпаривания со скребком к области, нуждающейся в очистке. Таким образом вы прогреете оконное стекло, чтобы оно не треснуло от резкого перепада температур, если проводите очистку при отрицательных температурах снаружи. Затем отключите подачу пара. После этого прижмите скребок к верхней части очищаемой поверхности и постепенно опускайте ее вниз. Вниз подстелите тряпку или салфетку для сбора сгоняемой скребком воды.

### ***Отпаривание одежды***

Для отпаривания одежды повесьте ее на нержавеющую вешалку. Подсоедините к пароочистителю насадку для отпаривания со скребком. Наденьте на насадку тряпку для отпаривания. Возьмите пароочиститель в одну руку, другой рукой придерживайте нижнюю часть одежды, создавая небольшое натяжение. Поднесите насадку к поверхности ткани, слегка прижимая к ней насадку, и возвратно-поступательными движениями (сверху вниз) начните отпаривание. Рекомендуем начинать с участков, на которых больше всего складок, а также с элементов одежды, которые являются более плотными (воротник и манжеты рукавов).



Соблюдайте особую осторожность при отпаривании деликатных тканей. При отпаривании деликатных вещей, оборок платьев и т.п. направьте на них струю пара, расположив насадку для отпаривания с надетой на нее тряпкой для отпаривания на некотором удалении от них. Ткань распрямится под собственным весом.

Шторы и портьеры не обязательно снимать для отпаривания.

Для разглаживания плотных тканей может потребоваться повторное отпаривание.

Для разглаживания сильно измятого материала обработайте его паром с двух сторон.

Не используйте металлические вешалки или плечики, так как от воздействия пара они могут заржаветь и оставить следы ржавчины на одежде.

После отпаривания ткань может быть немного влажной, поэтому сразу не уберите вещь на хранение, а просушите, повесив на вешалку или разложив на какой-либо поверхности.

Пароочиститель позволяет прогладить вещи, которые обычно не гладят, например, пышные платья со сложной структурой, шубы и дубленки. Также с его помощью можно готовить к сезону вещи, у которых при хранении появился затхлый запах — пароочиститель эту проблему решает без всякой стирки.

Пар хорошо убирает посторонний запах с одежды. Например, если вы находитесь в прокуренном помещении, то с помощью пароочистителя можно быстро убрать запах табака и освежить одежду.

## Чистка и обслуживание

По окончании работы, когда пароочиститель остынет, слейте остатки воды из резервуара. Следует выливать воду после каждого использования устройства и не давать воде застаиваться в резервуаре, чтобы не допустить ее порчи и цветения, в противном случае в резервуаре образуются осадки.

Протирайте корпус пароочистителя влажной, а затем сухой мягкой тканью. Загрязненные насадки мойте мягкой губкой с мылом или чистящим средством. Не используйте агрессивные или абразивные чистящие средства. Мойте все насадки аккуратно, чтобы не повредить уплотнительные кольца, после этого хорошо просушите их.

Тряпки для отпаривания можно стирать в стиральной машине при температуре не выше 60 °С.

Прочищайте паровое сопло пароочистителя и насадок толстой иглой (в комплект не входит).

Для уменьшения образования накипи используйте фильтрованную кипяченую, деминерализованную или дистиллированную воду. Перед использованием бутилированной питьевой воды узнайте ее общую минерализацию (обычно указывается на этикетке) и сравните ее с показателями для водопроводной воды (их можно найти на сайте водоснабжающей организации или в интернете). Как правило, минерализация бутилированной воды составляет 100–400 мг/л. Может оказаться, что вода из-под крана имеет минерализацию в несколько раз меньшую, так что использование бутилированной воды увеличит образование накипи.



## Уход и хранение

Храните пароочиститель в сухом и прохладном месте, недоступном для детей.

Не накрывайте и не убирайте нагретый прибор сразу после использования. Убирайте на хранение пароочиститель только после полного остывания и проведения чистки и обслуживания.

Не оставляйте пароочиститель вблизи источников тепла. На длительное хранение убирайте пароочиститель и все аксессуары в коробку или пакет, чтобы избежать попадания пыли и потери насадок.

## Устранение неполадок

### Устройство не включается, индикатор не горит

Возможная причина	Решение
Нет напряжения в сети	Проверьте наличие напряжения в сети

### Капли воды выходят вместе с паром из парового сопла

Возможная причина	Решение
Пар может конденсироваться в насадках, затем конденсат выходит наружу вместе с потоком пара	Это нормальное явление, обусловленное конструкцией пароочистителей
Был длительный перерыв в работе	При первой подаче пара или после длительного перерыва в работе возможен кратковременный выход скопившегося конденсата

### Нет подачи пара

Возможная причина	Решение
Не нажата кнопка подачи пара	Нажмите на кнопку подачи пара, передвиньте фиксатор в верхнее положение, чтобы зафиксировать положение кнопки
В резервуаре нет воды	Заполните резервуар водой
После включения пароочистителя вода в бойлере не успела нагреться	Время разогрева пароочистителя составляет около 20 секунд
Пароочиститель наклонен	Расположите пароочиститель вертикально — поставьте на стол, пол или держите его за ручку не под углом. Будьте осторожны, после выравнивания пароочистителя из сопла вместе с паром может выходить горячая вода



### Низкая температура пара

Возможная причина	Решение
<p>При выпуске пара он расширяется и охлаждается, и на выходе парового сопла температура пара понижается примерно до 98 °С. Пар выходит влажным и может содержать небольшое количество конденсата.</p> <p>Максимальная температура пара наблюдается на выходе парового сопла. При удалении от парового сопла струя пара смешивается с воздухом и остывает. На расстоянии 30–40 см рука может спокойно терпеть температуру струи, не обжигаясь. При чистке паром паровое сопло насадки расположено близко к очищаемой поверхности, поэтому чистящий эффект максимален.</p> <p>Тем не менее, не стоит проверять температуру пара рукой во избежание получения ожогов</p>	<p>Максимальная температура пара наблюдается на выходе парового сопла</p>

Если ваша ситуация не отображена выше, пишите нам на адрес [info@kitfort.ru](mailto:info@kitfort.ru), приложив фотографии или видеофайлы, фиксирующие вашу проблему. Пришлите также фотографию наклейки с серийным номером, расположенную на дне или на задней части корпуса устройства.

По вопросам приобретения расходных материалов или аксессуаров пишите нам на [osh@kitfort.ru](mailto:osh@kitfort.ru).

### Технические характеристики

1. Напряжение: ~220–240 В, 50/60 Гц
2. Мощность: 1100–1300 Вт
3. Класс защиты от поражения электрическим током: I
4. Емкость резервуара: 250 мл
5. Время разогрева: 20 с
6. Время непрерывной подачи пара: 8±4 мин
7. Подача пара: 37 г/мин
8. Длина парового шланга: 1,1 м
9. Длина шнура: 4 м
10. Размер устройства: 226 × 80 × 220 мм
11. Размер упаковки: 370 × 300 × 138 мм
12. Вес нетто: 1,0 кг
13. Вес брутто: 1,9 кг

Срок службы: 2 года

Срок гарантии: 1 год

Товар сертифицирован



Производитель: Фошань Шуньдэ Синкер-Хоум Хоум Эплаенс Мэньюфакчуринг Ко., Лтд. Юнит 2, 3 Флор, Билдинг №1, №5 Дэцинь Роуд, Синтань, Шуньдэ, Фошань, Гуандун, Китай.

Импортер: ООО «Аэро-Трейд». 197022, г. Санкт-Петербург, Инструментальная ул., д. 3, лит. Х, офис 1.

Страна происхождения: Китай.

Уполномоченная организация для принятия претензий на территории РФ: ООО «Аэро-Трейд». 197022, г. Санкт-Петербург, Инструментальная ул., д. 3, лит. Х, офис 1.

Горячая линия производителя: 8-800-775-56-87 (пн-пт с 9:30 до 17:30 по московскому времени), [info@kitfort.ru](mailto:info@kitfort.ru)

Адреса сервисных центров вы можете узнать у оператора горячей линии или на сайте [kitfort.ru](http://kitfort.ru)

Требуется особая утилизация. Во избежание нанесения вреда окружающей среде необходимо отделить данный объект от обычных отходов и утилизировать его наиболее безопасным способом, например, сдать в специальные места по утилизации.

Месяц и год изготовления указаны на нижней стороне упаковочной коробки.

Производитель имеет право на внесение изменений в дизайн, комплектацию, а также в технические характеристики изделия в ходе совершенствования своей продукции без дополнительного уведомления об этих изменениях.

### **Условия гарантии**

Засорение резервуара, бойлера, патрубков или клапана органическими, солевыми или минеральными отложениями не является гарантийным случаем. Во избежание образования отложений требуется использовать дистиллированную воду или регулярно проводить очистку, как это указано в руководстве по эксплуатации.

Механическое повреждение корпуса, аксессуаров или составных частей устройства не является гарантийным случаем.

Повреждение парового шланга вследствие перекручивания или растягивания не является гарантийным случаем. Не допускайте такого при использовании устройства.

## **Меры предосторожности**

Пожалуйста, внимательно прочтите инструкцию по эксплуатации. Обратите особое внимание на меры предосторожности. Всегда держите инструкцию под рукой.

1. Устройство предназначено для использования в бытовых условиях и может применяться в квартирах, загородных домах, гостиничных номерах, офисах и других подобных местах для непромышленной и некоммерческой эксплуатации.
2. Используйте устройство только по назначению и в соответствии с указаниями, изложенными в данном руководстве. Нецелевое использование устройства будет считаться нарушением условий надлежащей эксплуатации.



3. Перед подключением устройства к электрической розетке убедитесь, что параметры электропитания, указанные на нем, совпадают с параметрами используемого источника питания.
4. Для предотвращения поражения электрическим током не погружайте устройство в воду и другие жидкости.
5. Не переносите прибор, взявшись за шнур питания. Не тяните за шнур питания при отключении вилки от розетки.
6. Не тяните пароочиститель за паровой шланг, в противном случае шланг может повредиться или порваться.
7. Не используйте устройство, если шнур питания, вилка или другие части прибора повреждены. Во избежание поражения электрическим током не разбирайте устройство самостоятельно — для его ремонта обратитесь к квалифицированному специалисту. Помните, неправильная сборка устройства повышает опасность поражения электрическим током при эксплуатации.
8. Детям, людям с ограниченными физическими, сенсорными или умственными способностями, а также лицам, не обладающим достаточными знаниями и опытом, разрешается пользоваться прибором только под контролем лиц, ответственных за их безопасность, или после инструктажа по эксплуатации устройства. Не позволяйте детям играть с прибором.
9. Контролируйте работу прибора, когда рядом находятся дети или домашние животные.
10. Не включайте прибор без воды. Это может привести к повреждению устройства.
11. Не оставляйте работающий прибор без присмотра. Выключите подачу пара и отключите устройство от сети, если не используете прибор длительное время или перед проведением обслуживания.
12. Отключайте шнур питания от розетки перед заполнением резервуара водой.
13. В резервуар следует заливать только воду. Заполнение резервуара другими жидкостями может привести к поломке устройства или получению травм. Чтобы минимизировать отложения солей, рекомендуется использовать дистиллированную или деминерализованную воду.
14. Не направляйте струю пара на себя, других людей, животных и растения. Включайте подачу пара, отвернув сопло от себя. Не используйте устройство, если паровое сопло засорено.
15. Немедленно выключите пароочиститель, если есть утечка воды или пара из устройства.
16. Контакт с горячими частями пароочистителя, горячей водой или паром может вызвать ожог. В процессе использования не прикасайтесь к паровому соплу и к насадкам.
17. Перед первым отпариванием какой-либо поверхности или вещи следует ознакомиться с рекомендациями производителя изделия о том, как обращаться с материалом, из которого оно изготовлено. Если рекомендации по отпариванию материала отсутствуют, проверьте действие пароочистителя на небольшом малозаметном участке поверхности.
18. Не пытайтесь обойти блокировку включения устройства.
19. Не допускайте падения прибора и не подвергайте его ударам.



20. Перед тем как убрать пароочиститель на хранение, дайте ему полностью остыть в течение 30 минут и вылейте воду из резервуара.
21. Храните устройство в недоступных детям местах.
22. Используйте только предлагаемые производителем аксессуары или комплектующие. Использование иных дополнительных принадлежностей может привести к поломке устройства или получению травм.
23. Прибор имеет нагреваемую поверхность. Лица, не чувствительные к нагреву, должны быть осторожны при пользовании прибором.
24. При повреждении шнура питания его замену во избежание опасности должны производить изготовитель, сервисная служба или подобный квалифицированный персонал.

IM-1





## Другие товары Kitfort



### Аэрогриль КТ-2235

- 5 автоматических программ + ручные настройки
- емкость корзины — 2,6 л
- мощность 1300 Вт

### Вертикальный пылесос КТ-5105

- 2 в 1: вертикальный и ручной пылесос
- емкость пылесборника — 900 мл
- мощность 600 Вт



### Настольные часы КТ-3309

- беспроводная зарядка Qi
- 3 режима подсветки
- встроенный будильник

### Вакууматор КТ-1526

- автоматическая упаковка
- вакуумирует сухие и влажные продукты
- режим вакуумирования в контейнеры







# ВСЕГДА ЧТО-ТО НОВЕНЬКОЕ!

Kitfort – современный и креативный бренд, который предлагает покупателям не только качественные товары по выгодной цене, но и радует подарками, конкурсами и живым интерактивом! Тысячи пользователей следят за нашими обновлениями и розыгрышами в социальных сетях. Присоединяйтесь к нам и вы!

Приветствуем вас в нашей группе «ВКонтакте»! Каждую неделю мы разыгрываем там десятки призов бытовой техники Kitfort. Участвуйте в морских боях, лотереях, творческих конкурсах и делайте репосты. Адрес группы: [vk.com/kitfort](https://vk.com/kitfort)

Если вы любите смотреть видео, введите в поиске YouTube: «Kitfort Show» и наслаждайтесь веселыми скетчами на нашем канале. В каждом новом выпуске мы разыгрываем самые популярные товары и новинки компании за комментарии от подписчиков. А содержание видеороликов заставит вас от души посмеяться и стать нашим другом и ценителем того, что мы делаем.

Подписывайтесь и будьте  
в деле вместе с Kitfort!

8-800-775-56-87  
[info@kitfort.ru](mailto:info@kitfort.ru)

