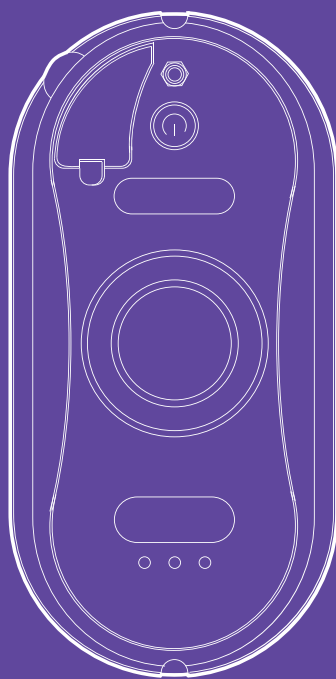


**ЧИСТЫЙ
ВЗГЛЯД
НА МИР!**



**Робот
для мойки
окон КТ-5188**



Если у вас возникнут трудности с использованием нашей техники, перед обращением в магазин просим позвонить на горячую линию Kitfort:

8-800-775-56-87

(пн-пт с 9:30 до 17:30 по московскому времени)

info@kitfort.ru

Мы расскажем про особенности работы прибора и проконсультируем по любым другим вопросам

Содержание

Общие сведения.....	4
Комплектация	4
Устройство робота для мойки окон	5
Подготовка к работе и использование.....	7
Чистка, обслуживание и хранение робота	10
Устранение неполадок	10
Технические характеристики	12
Меры предосторожности.....	13

Общие сведения

Робот КТ-5188 предназначен для мытья стеклянных, кафельных и зеркальных поверхностей. Устройство оснащено вентилятором, который создает разрежение между дном робота и очищаемой поверхностью, благодаря чему робот удерживается на гладкой вертикальной поверхности. К двум держателям тряпок на дне робота крепятся чистящие тряпки. В комплекте 5 пар чистящих тряпок, поэтому вы можете их менять во время уборки. Тряпки оттирают и впитывают грязь. Прибор укомплектован страховочным тросом, поэтому вы можете использовать робот для высоких или широких окон. На случай внезапного отключения электричества робот снабжен резервной системой питания, которая будет удерживать робота на окне около 20 минут.

Внутри робота установлен гироскоп, который позволяет контролировать углы поворотов робота. Таким образом, робот не отклоняется от запрограммированного маршрута. Робот оснащен 3 режимами уборки для более тщательной очистки поверхности. Также у робота можно выбрать автоматическую и ручную подачу воды, что улучшает качество уборки.

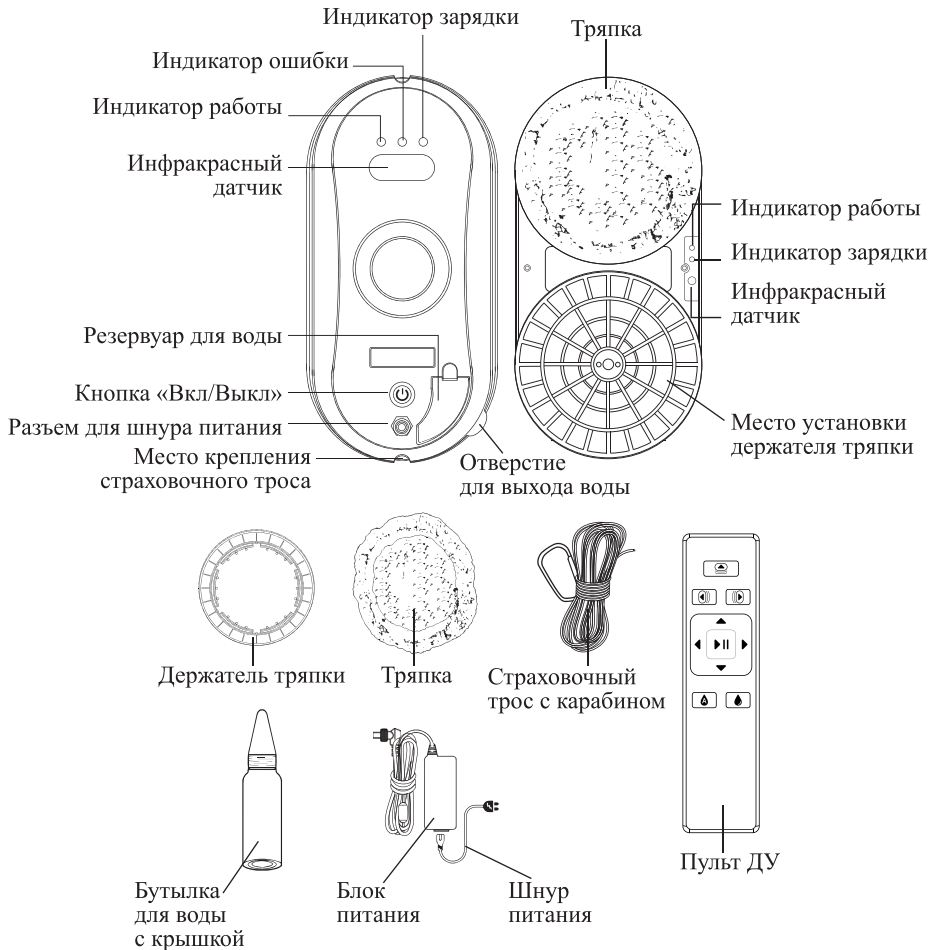
Управление роботом осуществляется при помощи пульта дистанционного управления. Вы можете дистанционно запустить уборку, поменять режим уборки и остановить уборку. Кнопками навигации можно направить робота в особо загрязненное место на поверхности.

Комплектация

1. Робот для мойки окон — 1 шт.
2. Бутылка для воды с крышкой — 1 шт.
3. Пульт дистанционного управления (ДУ) — 1 шт.
4. Батарея типоразмера AAA — 2 шт.
5. Держатель тряпки — 4 шт.
6. Блок питания — 1 шт.
7. Шнур питания — 1 шт.
8. Страховочный трос с карабином — 1 шт.
9. Тряпка — 10 шт.
10. Руководство по эксплуатации — 1 шт.
11. Коллекционный магнит — 1 шт.*

* опционально

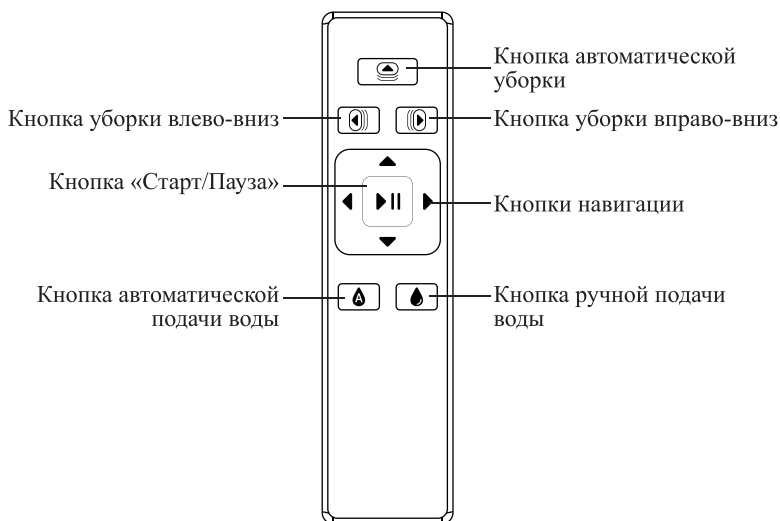
Устройство робота для мойки окон



Световая индикация робота

Индикация	Описание
Индикатор работы горит синим светом	Робот успешно прикрепился к поверхности и готов к уборке
Индикатор ошибки горит красным светом	Робот неплотно прикреплен к поверхности
Индикатор зарядки горит оранжевым светом	Происходит зарядка аккумулятора
Индикатор зарядки горит зеленым светом	Зарядка завершена, робот готов к уборке

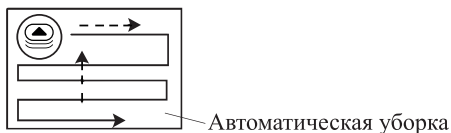
Пульт дистанционного управления (ДУ)



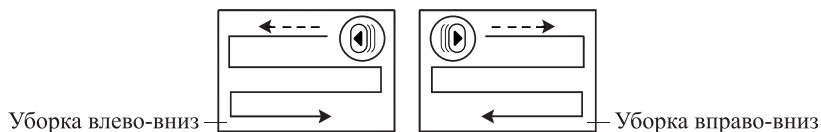
Кнопки навигации служат для управления роботом в ручном режиме.

Нажатие на **кнопку «Старт/Пауза»** начинает и приостанавливает уборку с возможностью продолжить незавершенную уборку.

Кнопка автоматической уборки запускает автоматический режим работы устройства. В данном режиме робот пройдет по всему периметру поверхности, двигаясь по траектории на рисунке ниже (сначала робот поднимется вверх, затем будет двигаться вниз).



Кнопки уборки влево-вниз и **вправо-вниз** задают начальное направление уборки с последующим движением вниз.



Для автоматической подачи воды на очищаемую поверхность во время работы нажмите на **кнопку автоматической подачи воды**. При повторном нажатии на кнопку автоматическая подача воды прекратится.

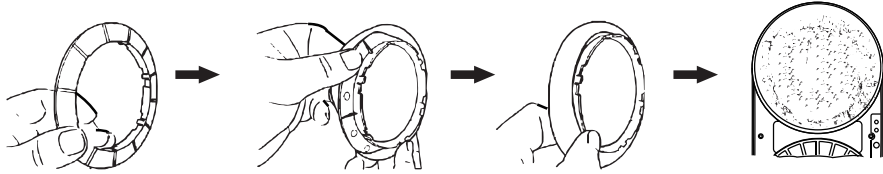
Примечание. Автоматическая подача воды возможна только при движении робота в правую сторону.

Для ручной подачи воды нажимайте на **кнопку ручной подачи воды**. Вода будет подаваться после каждого нажатия на кнопку.

Подготовка к работе и использование

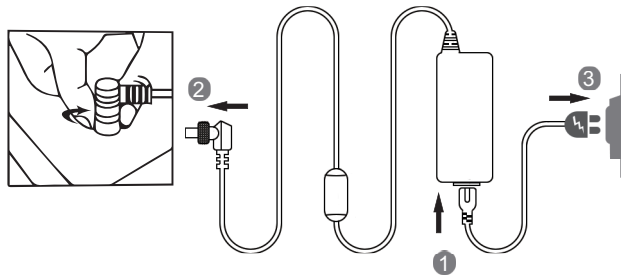
Подготовка к работе

1. Наденьте тряпки на держатели тряпок, а затем установите держатели на дно устройства, как показано на рисунке.

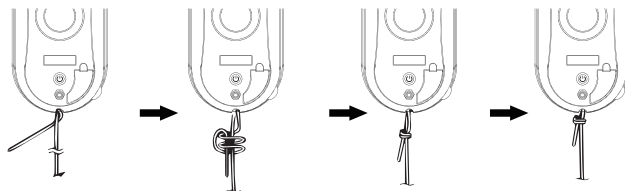


2. Подключите устройство к сети электропитания. Для этого вставьте штекер шнура питания в разъем блока питания. Подключите штекер блока питания к разъему для шнура питания на роботе и зафиксируйте, закрутив гайку на штекере по часовой стрелке. Подключите вилку шнура питания к электросети. Во время зарядки индикатор зарядки будет гореть оранжевым светом. Когда зарядка завершится, то индикатор питания будет гореть зеленым светом.

Примечание. Во время уборки устройство всегда должно быть подключено к сети электропитания. Аккумулятор служит только для случаев, если ток не поступает на устройство, например, если в квартире отключили электричество. Во избежание падения устройства вентилятор продолжит свою работу от аккумулятора в течение 20 минут, чтобы удерживать робот на вертикальной поверхности. Уборка в это время производиться не будет. Этого времени хватит, чтобы отключить робот и снять с поверхности.



3. Установите страховочный трос. Для этого проденьте через место крепления страховочного троса один конец и завяжите, как показано на рисунке.



Если робот используется для очистки окна внутри помещения:

- закрепите страховочный трос на ручке окна внутри помещения. Не закрепляйте трос за пределами окна.

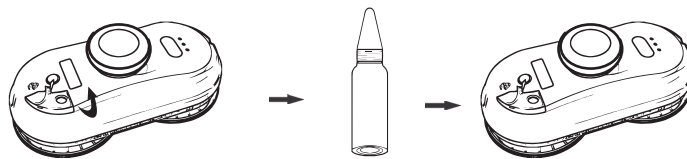
Если робот используется для очистки окна снаружи:

- перекиньте страховочный трос и сетевой шнур через верх оконной рамы;
- отрегулируйте длину страховочного троса и сетевого шнура: длина должна быть достаточной для того, чтобы робот доставал до всех краев очищаемой поверхности;
- оградите опасную зону внизу при работе на наружных окнах без балкона. В этом случае рекомендуем дополнительно отрегулировать длину троса так, чтобы при откреплении от окна робот не упал на предметы, которые находятся под окном, а также чтобы робот не попал в окно этажом ниже;
- прочно закрепите страховочный трос надежным узлом или с помощью карабина за тяжелый предмет внутри помещения.



4. Откройте крышку резервуара для воды и при помощи бутылки для воды налейте в резервуар чистую воду комнатной температуры (примерно 40 мл). Закройте крышку резервуара.

Внимание! Не заливайте в резервуар чистящие средства или мыльные растворы.



5. Уберите посторонние предметы с очищаемой поверхности (стикеры, наклейки), чтобы они не помешали роботу прочно зафиксироваться на поверхности. Протрите сухой тряпкой площадь поверхности перед установкой робота. Убедитесь в том, что между стеклом и занавесками или мебелью остается зазор не менее 11 см, чтобы робот не застрял во время уборки.

Примечание. Для мытья стекла с неровной поверхностью, например, с матовым, текстурированным или другим покрытием, ознакомьтесь с инструкцией изготовителя стекла по уходу и чистке. Производитель робота не несет ответственности за ущерб, причиненный неправильным использованием устройства на таких поверхностях.

6. Вставьте 2 батарейки из комплекта в отсек для батареек в соответствии с полярностью, указанной в отсеке для батареек и на самих батарейках.

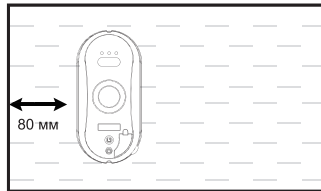
Использование

1. Нажмите и удерживайте в течение 2 секунд кнопку «Вкл/Выкл» на корпусе устройства. Устройство включится, при этом индикатор работы будет гореть синим.
2. Приложите устройство к стеклу на расстоянии не менее 8 см от углов окна или других препятствий и придерживайте его 2–3 секунды, пока он не прикрепится к поверхности.

Примечание. Если поверхность сильно загрязнена, предварительно очистите небольшой участок для того, чтобы поместить туда робота. В противном случае роботу может не хватить силы разрежения для того, чтобы удержаться на поверхности.

Внимание! Во избежание падения не используйте устройство на окнах без рам, а также с рамой, выступающей над поверхностью стекла менее 5 мм.

Внимание! Не используйте робот для очистки потолков, горизонтальных поверхностей и поверхностей под наклоном, например, журнальных столиков, стеклянных навесов, мансардных окон и т.д.



3. Нажмите на кнопку «Старт/Пауза» на пульте ДУ. Устройство начнет работу. Выберите нужный режим работы. Чтобы приостановить работу устройства, повторно нажмите на кнопку «Старт/Пауза». Для управления роботом вручную воспользуйтесь кнопками навигации.
4. Чтобы робот начал подавать воду, нажмите на кнопку автоматической или ручной подачи воды.
Примечание. Автоматическая подача воды возможна только при движении робота в правую сторону.
5. Для завершения работы нажмите на пульте ДУ на кнопку «Старт/Пауза». Придерживая робот, нажмите и удерживайте около 2 секунд кнопку «Вкл/Выкл» на корпусе, затем снимите устройство с поверхности.

Советы по использованию

Перед уборкой вы можете распылить на чистящую тряпку или очищаемую поверхность средство для чистки стекол.

Функция бесперебойного питания вентилятора включается автоматически, когда электроэнергия отключается. Время поддержания работы вентилятора составляет 20 минут. Если во время уборки подача электроэнергии прекратилась, робот автоматически остановится и начнет подавать звуковые сигналы, а индикатор ошибки будет мигать красным светом. Снимите устройство со стекла как можно скорее. Если робот остановился далеко, и вы не можете дотянуться до него, подтяните устройство к себе, медленно потянув за страховочный трос. Тяните страховочный трос параллельно стеклу, чтобы предотвратить падение робота.



Перед началом чистки проверьте отсутствие конденсата (запотевания) на стекле. Производите очистку окон в теплый, сухой и солнечный день, при разнице температуры на улице и в помещении, исключающей образование конденсата на стекле (при выключенных кондиционерах).

Если на стекле были присохшая грязь и следы насекомых и птиц, то перед началом очистки намочите это место средством для чистки стекол, подождите 2–3 минуты, а затем начинайте очистку роботом.

Чистка, обслуживание и хранение робота

Периодически протирайте корпус робота сухой мягкой тканью. Избегайте попадания воды в прибор. Не погружайте робот в воду или под струю воды.

После каждой уборки снимайте чистящие тряпки и замачивайте их в чистой воде комнатной температуры на 2 минуты. Затем аккуратно вымойте их вручную с мылом и положите сушиться на горизонтальную поверхность. Также вы можете их постирать в стиральной машинке в ручном режиме при 30 °С.

Внимание! Перед использованием убедитесь, что чистящие тряпки полностью высохли.

Храните робот в сухом и прохладном месте, недоступном для детей. При длительном хранении упакуйте устройство в пакет или коробку, чтобы на него не оседала пыль.

Устранение неполадок

Робот не включается, индикация не горит

Возможная причина	Решение
Отсутствует подключение к сети. Разряжен аккумулятор	Подключите робот к сети и дождитесь полной зарядки аккумулятора. Используйте робот только с полностью заряженным аккумулятором

Робот скользит, буксует, раздаются странные скрипящие звуки при работе

Возможная причина	Решение
Тряпки сильно намочили от влажного стекла	Не используйте робот на влажном стекле, при осадках, не устанавливайте слишком влажную тряпку. Замените тряпку на менее влажную

Робот перемещается рывками

Возможная причина	Решение
Очищающие тряпки слишком грязные	Остановите очистку, снимите робот со стекла и установите чистые тряпки

Вода не подается на очищаемую поверхность

Возможная причина	Решение
Вода закончилась в резервуаре	Добавьте в резервуар чистую воду комнатной температуры (40 мл)

Робот не устанавливается на поверхность

Возможная причина	Решение
Сломался вентилятор	Обратитесь в сервисный центр

Если возникла какая-нибудь неисправность, устройство выключится и начнет подавать звуковой сигнал. Расшифровать код ошибки поможет следующая таблица.

Код ошибки	Возможная причина	Решение
Индикатор работы мигает синим во время работы	Робот плохо приклепился к поверхности	Проверьте, нет ли заломов на тряпках. Проверьте, чтобы на тряпках или под тряпками не было посторонних предметов, которые могут препятствовать созданию разрежения между поверхностью и роботом
Индикатор работы мигает синим, когда робот выключен	Аккумулятор разряжен	Зарядите аккумулятор
Индикатор ошибки горит красным	Подача электроэнергии прекратилась	Снимите устройство с очищаемой поверхности

Если ваша ситуация не отображена выше, пишите нам на адрес info@kitfort.ru, приложив фотографии или видеофайлы, фиксирующие вашу проблему. Пришлите также фотографию наклейки с серийным номером, расположенную на дне или на задней части корпуса устройства.

По вопросам приобретения расходных материалов или аксессуаров пишите нам на osh@kitfort.ru.



Технические характеристики

1. Блок питания:
 - вход: ~100–240 В, 50/60 Гц, 2 А
 - выход: =24 В, 3,75 А
2. Мощность: 80 Вт
3. Класс защиты от поражения электрическим током: II
4. Аккумулятор: Li-Ion 14,8 В, 0,5 А*ч (7,4 Вт*ч)
5. Скорость чистки: 1 м²/5,5 мин
6. Время зарядки: 3 ч
7. Резервное питание: 20 мин
8. Емкость резервуара для воды: 40 мл
9. Уровень шума: ≤65 дБ
10. Длина страховочного троса: 4 м
11. Длина шнура блока питания: 4 м
12. Длина шнура питания: 1,5 м
13. Размер устройства: 295 × 145 × 100 мм
14. Размер упаковки: 297 × 230 × 140 мм
15. Вес нетто: 1,0 кг
16. Вес брутто: 2,2 кг

Срок службы: 2 года

Срок гарантии: 1 год

Товар сертифицирован



Производитель: Дунгуань Хуэйди Интелиджэнт Текнолэджи Ко., Лтд. 701, Билдинг 2, №1 Сюйюй Роуд, Чан Ань Таун, Дунгуань Сити, Гуандун Провинс, Китай.

Импортер: ООО «Аэро-Трейд». 197022, г. Санкт-Петербург, Инструментальная ул., д. 3, лит. X, офис 1.

Страна происхождения: Китай.

Уполномоченная организация для принятия претензий на территории РФ: ООО «Аэро-Трейд». 197022, г. Санкт-Петербург, Инструментальная ул., д. 3, лит. X, офис 1.

Горячая линия производителя: 8-800-775-56-87 (пн-пт с 9:30 до 17:30 по московскому времени), info@kitfort.ru

Адреса сервисных центров вы можете узнать у оператора горячей линии или на сайте kitfort.ru

Требуется особая утилизация. Во избежание нанесения вреда окружающей среде необходимо отделить данный объект от обычных отходов и утилизировать его наиболее безопасным способом, например, сдать в специальные места по утилизации.

Месяц и год изготовления указаны на нижней стороне упаковочной коробки.

Производитель имеет право на внесение изменений в дизайн, комплектацию, а также в технические характеристики изделия в ходе совершенствования своей продукции без дополнительного уведомления об этих изменениях.

Условия гарантии

Механические повреждения, в том числе вызванные падением или ударами робота для мойки окон, не являются гарантийными случаями.

Выход из строя вентилятора, создающего разряжение вследствие попадания в него влаги или загрязнений, не является гарантийным случаем.

Меры предосторожности

Пожалуйста, внимательно прочтите инструкцию по эксплуатации. Обратите особое внимание на меры предосторожности. Всегда держите инструкцию под рукой.

1. Устройство предназначено для использования в бытовых условиях и может применяться в квартирах, загородных домах, гостиничных номерах, офисах и других подобных местах для непромышленной и некоммерческой эксплуатации.
2. Используйте робот для мытья окон только по назначению и в соответствии с указаниями, изложенными в данном руководстве. Нецелевое использование устройства будет считаться нарушением условий надлежащей эксплуатации.
3. Перед подключением блока питания к электрической розетке убедитесь, что параметры электропитания, указанные на нем, совпадают с параметрами используемого источника питания.
4. Для предотвращения поражения электрическим током не погружайте устройство в воду и другие жидкости.
5. Не переносите устройство, взявшись за шнур питания или шнур блока питания. Не тяните за шнур питания при отключении вилки от розетки.
6. Не используйте устройство, если шнур питания, вилка или другие части прибора повреждены. Во избежание поражения электрическим током не разбирайте устройство самостоятельно — для его ремонта обратитесь к квалифицированному специалисту. Помните, неправильная сборка устройства повышает опасность поражения электрическим током при эксплуатации.
7. Детям, людям с ограниченными физическими, сенсорными или умственными способностями, а также лицам, не обладающим достаточными знаниями и опытом, разрешается пользоваться устройством только под контролем лиц, ответственных за их безопасность, или после инструктажа по эксплуатации устройства. Не позволяйте детям играть с роботом.
8. Контролируйте работу устройства, когда рядом находятся дети или домашние животные.
9. Выключите прибор и отключите от сети, если не используете прибор длительное время или перед проведением обслуживания.
10. Не допускайте падения робота и не подвергайте его ударам.
11. Запрещается заряжать робот при отрицательных температурах. В противном случае батарея может быть повреждена.
12. Не используйте устройство в экстремальных условиях (при температуре ниже 0 °C и выше 40 °C).



13. Во время работы робота не отключайте его от сети. Аккумулятор устройства используется только для случаев внезапного отключения питания, при этом робот остается на стекле, в течение ограниченного времени не падая. Аккумулятор не должен использоваться в качестве рабочего источника питания.
14. Не оставляйте робот во время работы без присмотра. Убедитесь, что под рабочей зоной нет ценных вещей, людей и животных.
15. Не используйте робот на стекле с трещинами, наклеенной бумагой, стикерами, чтобы избежать риска разбитого стекла и падения робота.
16. Храните устройство в недоступных детям местах.
17. Используйте только предлагаемые производителем аксессуары или комплектующие. Использование иных дополнительных принадлежностей может привести к поломке устройства или получению травм.
18. При повреждении шнура питания или блока питания его следует заменить специальным шнуром/блоком питания или комплектом, полученным у изготовителя или сервисной службы.
19. Во избежание поражения электрическим током не разбирайте устройство самостоятельно — для его ремонта обратитесь к квалифицированному специалисту. Помните, неправильная сборка устройства повышает опасность поражения электрическим током при эксплуатации.
20. Перед длительным хранением достаньте батарейки из пульта ДУ.
21. Элементы питания в пульте ДУ являются перезаряжаемыми. Если элемент питания исчерпал свой ресурс, замените его и сдайте на утилизацию.

IM-1



Всегда что-то новенькое!

Kitfort — современный и креативный бренд, который предлагает покупателям не только качественные товары по выгодной цене, но и радует подарками, конкурсами и живым интерактивом! Тысячи пользователей следят за нашими обновлениями и розыгрышами в социальных сетях. Присоединяйтесь к нам и вы!

Приветствуем вас в нашей группе «ВКонтакте»! Каждую неделю мы разыгрываем там десятки призов бытовой техники Kitfort. Участвуйте в морских боях, лотереях, творческих конкурсах и делайте репосты. Адрес группы: vk.com/kitfort

Если вы любите смотреть видео, введите в поиске YouTube: «Kitfort Show» и наслаждайтесь веселыми скетчами на нашем канале. В каждом новом выпуске мы разыгрываем самые популярные товары и новинки компании за комментарии от подписчиков. А содержание видеороликов заставит вас от души посмеяться и стать нашим другом и ценителем того, что мы делаем.

Подписывайтесь и будьте в деле вместе с Kitfort!

info@kitfort.ru

8-800-775-56-87